



REYKJASTRÖND Í SKAGAFIRÐI

FORNLEIFASKRÁNING VEGNA RAFSTRENGS

ÁSTA HERMANNSDÓTTIR OG YLFA LEIFSDÓTTIR

BYGGÐASAFN SKAGFIRÐINGA

2025/298



Byggðasafn
Skagfirðinga

Höfundar: Ásta Hermannsdóttir og Ylfa Leifsdóttir. 2025/298

Mynd á forsíðu: Horft yfir tóft [3398-20] í landi Veðramóta. Á bak við glittir í Nafirnar fyrir ofan Sauðárkrók, Hegranesið og Viðvíkursveit handan fjarðarins.

© Byggðasafn Skagfirðinga, 2025. Öll réttindi áskilin.

Efnisyfirlit

INNGANGUR	2
TILGANGUR FORNLEIFASKRÁNINGAR	3
AÐFERÐARFRÆÐI	4
SAMANTEKT	5
EYÐIBÝLI Í NÁGRENNI STRENGLEIÐAR	5
HÆTTUMAT	6
NIÐURLAG	6
FORNLEIFASKRÁ	7
INGVELDARSTAÐIR (SYÐRI-INGVELDARSTAÐIR)	8
HÓLAKOT	10
FAGRANES (FAGRAGERÐI)	12
STEINN	14
MEYJARLAND	15
INNSTALAND	17
SKARÐ	21
VEÐRAMÓT	23
HEIMILDASKRÁ	27
VIÐAUKI 1	28
YFIRLITSKORT	28
VIÐAUKI 2	34
HÆTTUMAT VEGNA FRAMKVÆMDA	34

Inngangur

Byggðasafn Skagfirðinga tók að sér skráningu vegna lagningar jarðstrengs sem fyrirhugað er að leggja í landi Ytri-Ingveldarstaða, Syðri-Ingveldarstaða, Daðastaða, Hólakots, Fagragerðis, Fagraness, Fagrabergs, Steins, Meyjarlands og Innstalands á Reykjaströnd í Skagafirði að beiðni Rögnvaldar Guðmundssonar hjá RARIK. Guðmann Valdimarsson var einnig tengiliður við fornleifadeildina vegna verkefnisins.

Fyrir lá fornleifaskráning á hluta framkvæmdasvæðisins en óskráð svæði voru könnuð og fór vettvangsvinna fram dagana 14. og 20. febrúar 2025. Ylfa Leifsdóttir fornleifafræðinemi og Ásta Hermannsdóttir fornleifafræðingur sáu um undirbúning, vettvangsskráningu og skýrslugerð.

Heimildamenn og landeigendur fá þakkir fyrir veitta aðstoð.

Verknúmer Minjastofnunar Íslands: 3398



Tilgangur fornleifaskráningar

Fornleifaskráning er forsenda þess að hægt sé að gera heildstætt mat á minjum og minjagildi og er undirstaða allrar minjavörslu og áætlunar um varðveislu og kynningu minja. Með markvissri heildarskráningu skapast grundvöllur til að fylgjast með minjastöðum, hvort þeir séu í hættu vegna skipulagsgerðar eða annarra framkvæmda og hvort náttúrulegar aðstæður geti spillt þeim á einhvern hátt.

Allar fornleifar eldri en 100 ára falla undir ákvæði laga um menningarminjar nr. 80/2012.¹ Fornleifar teljast, samkvæmt 3. gr. laganna, „hvers kyns mannvistarleifar, á landi, í jörðu, í jökli, sjó eða vatni, sem menn hafa gert eða mannaverk eru á og eru 100 ára og eldri [...]“.

Um skráningu vegna skipulags og undirbúnings framkvæmda segir í 16. gr.: „Skráning fornleifa, húsa og mannvirkja skal fara fram áður en gengið er frá aðalskipulagi eða deiliskipulagi. Áður en deiliskipulag er afgreitt eða leyfi til framkvæmda eða rannsókna er gefið út skal skráning ætíð fara fram á vettvangi. [...] Sá sem ber ábyrgð á skipulagsgerð í samræmi við skipulagslög skal standa straum af kostnaði við skráninguna. Ríkissjóður skal þó bera kostnað af fornleifaskráningu sem fram fer innan þjóðlendu nema um annað hafi verið samið. Skulu skipulagsyfirvöld hafa samráð við Minjastofnun Íslands um tilhögun skráningar eða endurskoðun á fyrri fornleifa-, húsa- og mannvirkjaskrárm með hliðsjón af fyrirhuguðum breytingum á skipulagi [...]“.

Í 24 gr. segir: „Ef fornminjar sem áður voru ókunnar finnast við framkvæmd verks skal sá sem fyrir því stendur stöðva framkvæmd án tafar. Skal Minjastofnun Íslands láta framkvæma vettvangskönnun umsvifalaust svo skera megi úr um eðli og umfang fundarins. Stofnuninni er skylt að ákveða svo fljótt sem auðið er hvort verki megi fram halda og með hvaða skilmálum. Óheimilt er að halda framkvæmdum áfram nema með skriflegu leyfi Minjastofnunar Íslands.“ Þetta á að sjálfsögðu bæði við um minjar sem ekki eru sýnilegar á yfirborði en koma í ljós við jarðrask sem og minjar sem kunna að finnast eftir að fornleifaskráningu lýkur og skráningaraðilum hefur af einhverjum sökum yfirsést.

¹ Lögin má í heild skoða á vefsíðu Alþingis: <https://www.althingi.is/lagas/nuna/2012080.html>

Aðferðarfræði

Í undirbúningi að vettvangsskráningu fornleifa er farið í gegnum ritheimildir, svo sem fornbréfasafn, örnefnaskrár, jarðabækur og byggðasögurit, auk þess sem talað er við staðkunnuga þar sem það er mögulegt. Vettvangsferðir felast í því að svæði eru gengin og minjar leitaðar uppi, þeim lýst og þær mældar upp og ljósmyndaðar. Þar sem mögulegt er eru loftmyndir notaðar til að greina minjar eða svæði þar sem líklegt er að minjar finnist.

Í skýrslunni fá allar staðsettar fornleifar nafn jarðarinnar sem þær tilheyra auk sameiginlegs verkefnanúmers sem Minjastofnun Íslands úthlutar og hlaupandi númers. Númerið er notað þegar vísað er til fornleifa í texta og á kortum.

Lagt er mat á um hvaða tegund minja er að ræða eins og hægt er, þ.e. híbýli manna, útihús o.s.frv., hversu vel þær eru varðveittar og í hve mikilli hættu þær eru af völdum utanaðkomandi áhrifa. Ástand minja og hættumat er gefið upp eftir skráningarstöðlum Minjastofnunar Íslands sem finna má á vef stofnunarinnar: www.minjastofnun.is. Hættumat er tvennskona í skýrslunni, annars vegar almennt hættumat, þ.e. vegna ástands minja nú eða aðstæðna í umhverfinu, og hins vegar vegna yfirvofandi framkvæmda. Hættumat vegna framkvæmda er í viðauka 2 aftast í skýrslu. Séu engar upplýsingar um almennt hættumat í fornleifaskrá eru minjarnar ekki metnar í hættu. Hættumat vegna framkvæmda er ekki tekið fram í fornleifaskrá.

Minjarnar voru mældar upp á vettvangi með GPS tækjum sem gefa nákvæmni undir 1m í skekkju. Þar sem svæðið hafði að hluta verið skráð á vettvangi á árunum 2007, 2016 og 2018 var stuðst við uppmælingar og skráningargögn þeirra skráninga þar sem við átti.

Samantekt

Strengleiðin liggur í gegnum tíu jarðir og hafa áður farið fram þrjár fornleifaskráningar, allar á vegum Byggðasafns Skagfirðinga, á ólíkum hlutum svæðisins: skráning vegna aðalskipulags (Guðný Zoëga og Bryndís Zoëga 2007), skráning á strandminjum (Bryndís Zoëga og Guðmundur St. Sigurðarson 2016) og skráning vegna lagningar ljósleiðara (Bryndís Zoëga 2018). Óskráðir hlutar svæðisins voru kannaðir á vettvangi en upplýsingar úr eldri skráningum voru nýttar þar sem við átti. Í einhverjum tilfellum voru teknar nýjar ljósmyndir og/eða uppmælingar.

Svæðið sem skráð var er 30m breitt beltí og alls um 12km langt. Svæðið er er að mestu nýtt fyrir landbúnað og er mikið raskað af seinni tíma framkvæmdum, þá eru skriðuföll nokkuð algeng á svæðinu. 21 minjar voru skráðar innan skráningarsvæðisins.

Í viðauka 1 má sjá yfirlitsmyndir af strengleiðinni en í viðauka 2 er yfirlit yfir minjarnar 21 sem skráðar voru, tegund þeirra, hlutverk og fjarlægð frá streng. Loftmyndir eru frá Loftmyndum ehf. í gegnum verkkaupa.

Eyðibýli í nágrenni strengleiðar

Í landi Skarðs er þekkt fornbylíð Hraksíða. Garðlög [3398-17] og [3398-18] sem ná inn á skráningarsvæðið tilheyra því býli en aðrar minjar eru um 60-100m norðvestur af strengleiðinni. Engar heimildir eru um búsetu á Hraksíðu eða hvenær hún fór í eyði en talað er um að býlið sé fornt í *Jarðabók* 1709.



Mynd 1. Leifar sumarhúss í landi Veðramóta II, horft til vesturs.

Í landi Veðramóta II, um 7m frá strengleiðinni, eru leifar húss. Um er að ræða sumarhús byggt árið 1943 og er það því ekki aldursfriðað. Húsið var síðar notað sem hesthús og geymsla (Hjalte Pálsson 1999: 254).

Hættumat

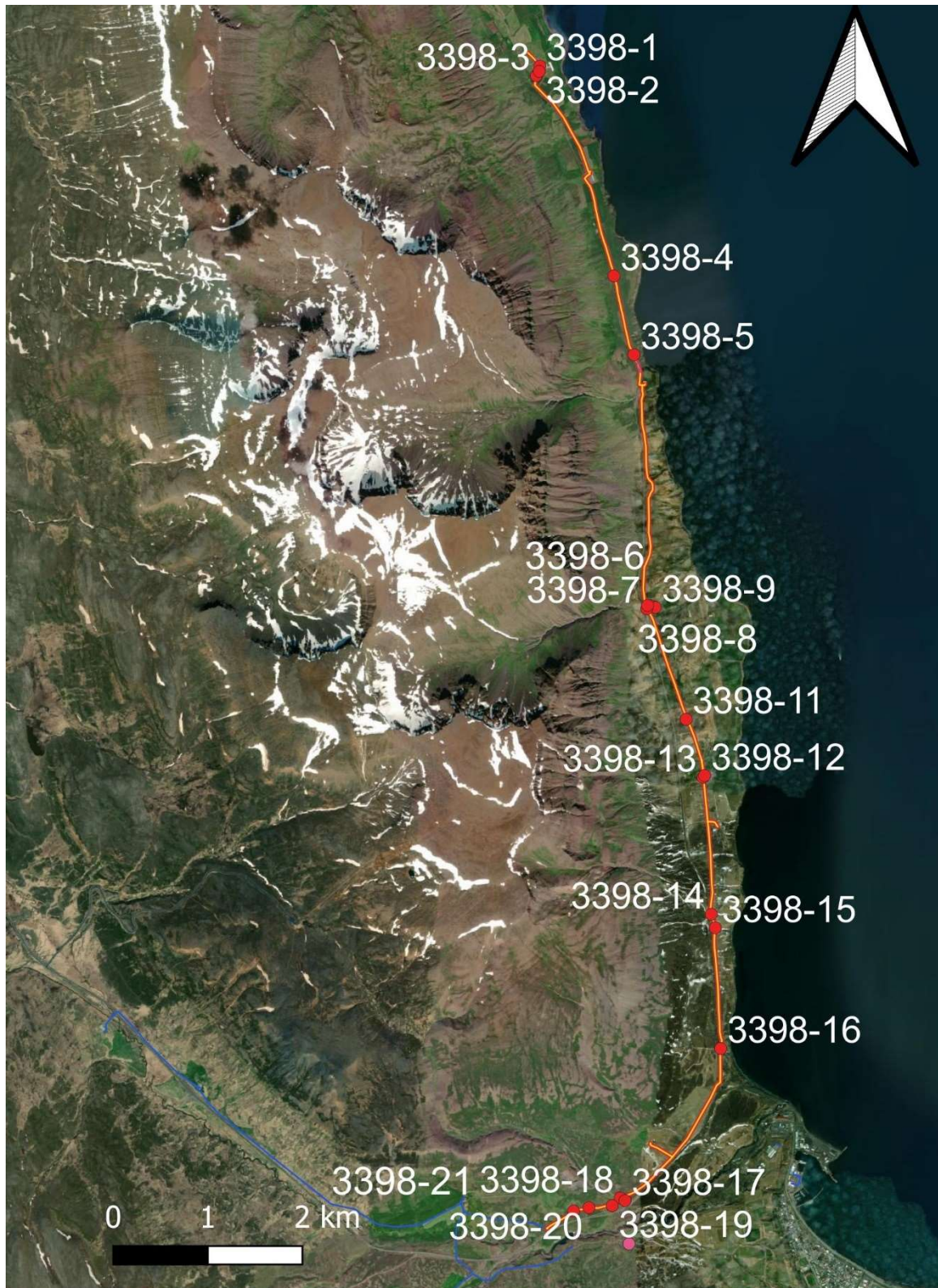
Innan skráningarsvæðisins eru þrjár minjar metnar í hættu vegna náttúrulegra og/eða viðvarandi þátta: garðlag [3398-4] vegna skriðufalla og garðlög [3398-18] og [3398-21] vegna rofs.

Niðurlag

Í heildina voru skráðar 21 minjar innan skráningarsvæðisins en þær eru allar metnar í hættu vegna fyrirhugaðrar strenglagnar (sjá viðauka 2). Þrjár minjar voru metnar í hættu vegna náttúrulegra og/eða viðvarandi þátta. Minjarnar eru flestar í grennd við bæjarstæði og flestar landbúnaðar- eða búsetuminjar, nema varða [3398-7] og vegur [3398-19]. Í landi Syðri-Ingveldarstaða, Hólakots og Fagragerðis fer strengleiðin í gegnum gömul heimatún þar sem heimildir eru um margar minjar í grennd við strengleiðina (Þjóðskjalasafn Íslands 1917) og ljóst að ekki má breyta mikið út af skráðri leið, ella skapist hætta fyrir þær minjar sem eru utan skráningarsvæðisins. Á öðrum bæjum fer leiðin í gegnum jaðar túna, eða a.m.k. nokkuð fjarri bæjarstæðum, og þar er því minni hætta á ferðum.

Fornleifaskráningin tekur til þeirra minja er enn sjást á yfirborði eða þar sem staðsetning jarðlægra eða horfinna minja er þekkt. Þess ber að gæta að minjar geta einnig leynst undir yfirborði þótt þær sjáist ekki ofanjarðar. Þar sem fornleifar koma óvænt í ljós ber að tilkynna fundinn til Minjastofnunar Íslands, sbr. áðurnefnda 24. grein laga um menningarminjar, sem ákvarðar um frekari aðgerðir til björgunar eða verndar minjunum.

Fornleifaskrá



Mynd 2. Yfirlitskort af skráningarsvæðinu.

Ingveldarstaðir (Syðri-Ingveldarstaðir)

Í landi Syðri-Ingveldarstaða voru skráðar þrjár minjar á strengleiðinni. Strengleiðin liggur í gegnum gamalt heimatún og því þarf að sýna aðgát við framkvæmdir á svæðinu þar sem minjar gætu víða legið undir sverði.



Mynd 3. Syðri-Ingveldarstaðir, túnakort með svörtum línunum ásamt fyrirhugaðri strengleið í gulu og rauðu (15m buffer). Rauðir punktar eru þar sem heimildir eru um minjar í grennd við strengleiðina (punkturinn við núverandi íbúðarhús er ekki í fornleifaskrá, enda utan svæðis). Bláar línur eru fyrir túngaró og heimreið sem strengleiðin fer í gegnum. Norður er upp.

Ingveldarstaðir-3398-1

Hlutverk: Túngarður

Tegund: Heimild

Staðhættir og lýsing

Garðlagið virðist hafa legið norðvestur-suðaustur um 20m vestur af útihúsi sem nú stendur og beygði svo til NNA sunnan með læk sem rennur milli útihúss og minka/refahúsa sem nú standa. Garðlagið er ekki sýnilegt í dag vegna sléttunar og vegaf framkvæmda.

Aðrar upplýsingar

Á fluglínunmynd frá 1945 sést vísbending um garðlag á þessum stað (Landmælingar Íslands 27.9.1945). Á sama stað á túnakorti frá 1917 er merkt inn „Tún merkji“ (Þjóðskjalasafn Íslands 1917).

Ingveldarstaðir-3398-2

Hlutverk: Leið

Tegund: Heimild

Staðhættir og lýsing

Heimreiðin virðist hafa legið suðvestur-norðaustur skammt norðan við heimreiðina eins og hún er núna. Leiðin sést ekki í dag, ýmsar framkvæmdir hafa átt sér stað á svæðinu, tún verið sléttuð, búið er að grafa skurði og gera aðra vegi, þá er hugsanlegt að hún liggi undir núverandi heimreið.

Aðrar upplýsingar

Á túnakorti frá 1917 er merktur inn vegur (heimreið) að bæjarhúsum á Ingveldarstöðum á þessum stað (Þjóðskjalasafn Íslands 1917).

Ingveldarstaðir-3398-3

Hlutverk: Útihús

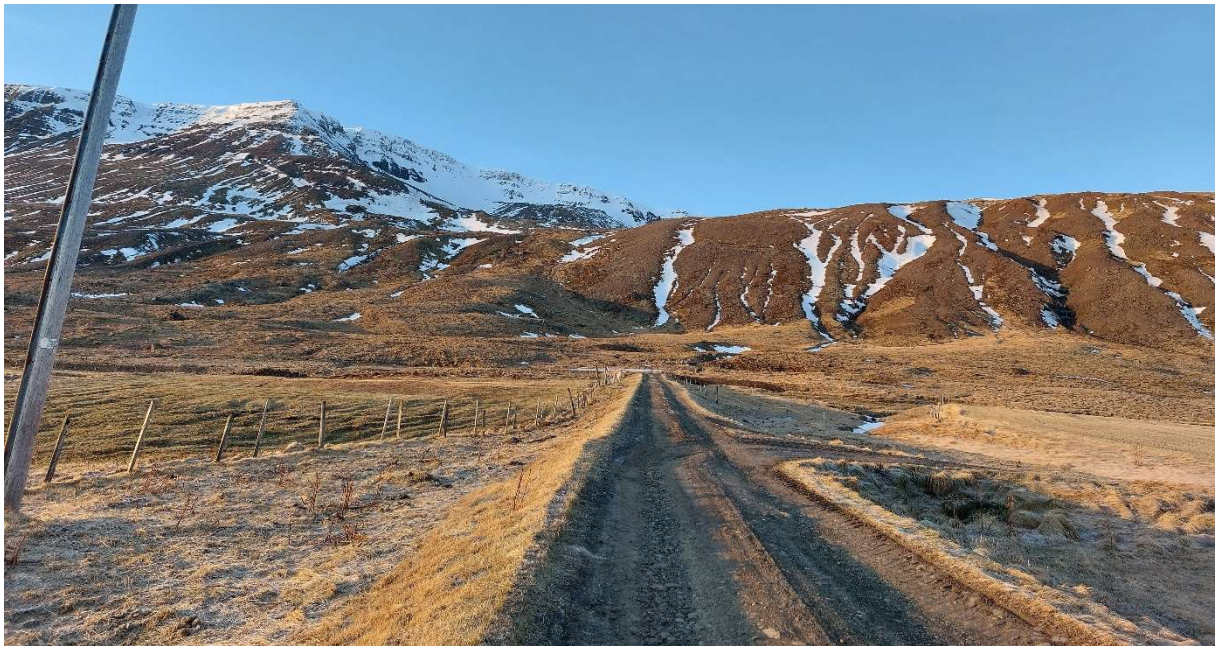
Tegund: Heimild

Staðhættir og lýsing

Útihúsið virðist hafa verið um 100m SSA af núverandi íbúðarhúsi og 90m af norðaustur af Reykjastrandarvegi. Útihúsið sést ekki í dag vegna sléttunar og vegaf framkvæmda.

Aðrar upplýsingar

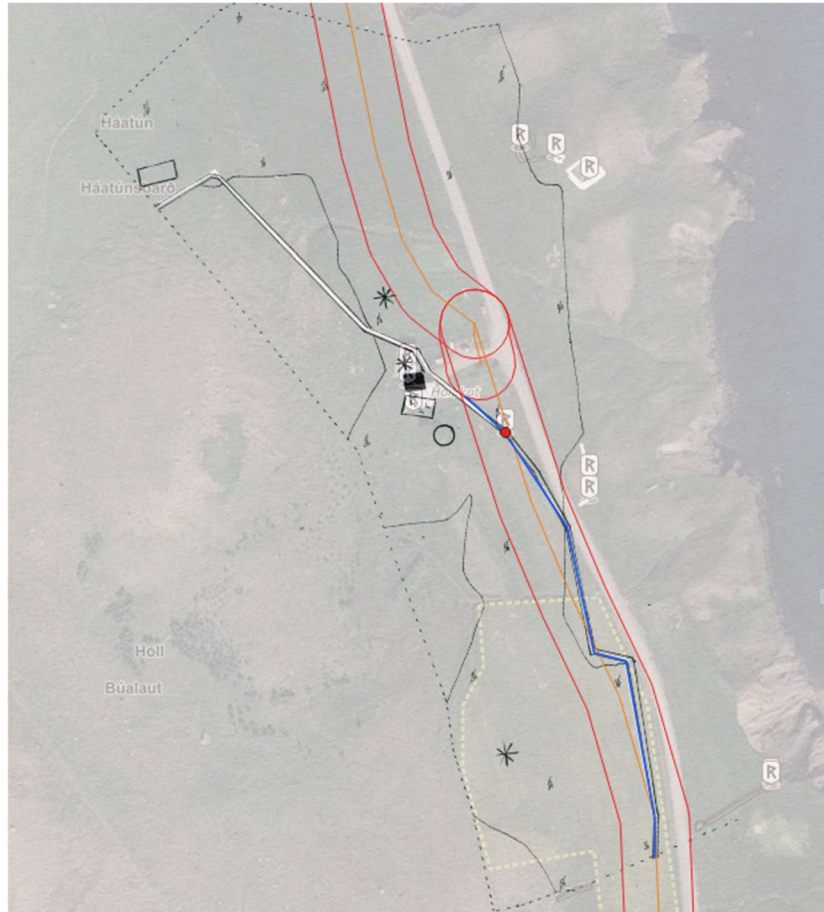
Á fluglínmynd frá 1945 sést mannvirki (Landmælingar Íslands 27.9.1945). Á sama stað á túnakorti frá 1917 er merkt inn „Peningshús“ (Þjóðskjalasafn Íslands 1917).



Mynd 4. Horft upp heimreiðina að Syðri-Ingveldarstöðum, til VSV, útihús [3398-3] hefur líklega staðið rétt fyrir neðan miðja mynd, vinstra megin við heimreiðina. Eldri heimreiðin [3398-2] virðist hafa legið hægra megin við heimreiðina eins og hún er nú.

Hólakot

Í landi Hólakots voru tvær minjar á strengleiðinni, aðrar þeirra [3398-5] höfðu áður verið skráðar árið 2018 (Bryndís Zoëga 2018). Strengleiðin liggur í gegnum gamalt heimatún og því þarf að sýna aðgát við framkvæmdir á svæðinu þar sem minjar geta víða legið undir sverði.



Mynd 5. Hólakot, túnakort með svörtum línunum ásamt fyrirhugaðri strengleið í gulu og rauðu. Rauður punktur á heimild um minjar á strengleiðinni, blá lína fyrir heimreið. Norður er upp.

Hólakot-3398-4

Hlutverk: Óþekkt

Tegund: Garðlag, náttúrulegt

Hættumat: Hætta vegna skriðufalla

Staðhættir

Um 1km SSA af húsunum á Daðastöðum og um 14m vestur af Reykjastrandarvegi er garðlag. Garðlagið liggur í fjallsrótum, landið er þúfuhlaupið smáum þúfum og gróið snöggu grasi. Mikil ummerki um skriðuföll eru í umhverfinu. Vélgrafnir skurðir eru umhverfis.

Lýsing

Garðlagið er um 36m langt, að jafnaði um 80cm breitt og liggur norðvestur-suðaustur og verður ógreinilegra til suðausturs. Garðlagið er algróið en það sér í grjót. Mikið er um skriðuföll á svæðinu og víða má sjá sambærilega hryggi liggja niður hlíðina. Þessi sker sig þó úr í lögun og stefnu þar sem hann liggur nær þvert á hlíðina en ekki langs eftir henni. Hugsanlega er þó um náttúrumyndun að ræða.



Mynd 6. Garðlag [3398-4], horft til suðausturs.

Hólakot-3398-5 [Eldra númer: 1927-22]

Hlutverk: Leið

Tegund: Heimild

Staðhættir og lýsing

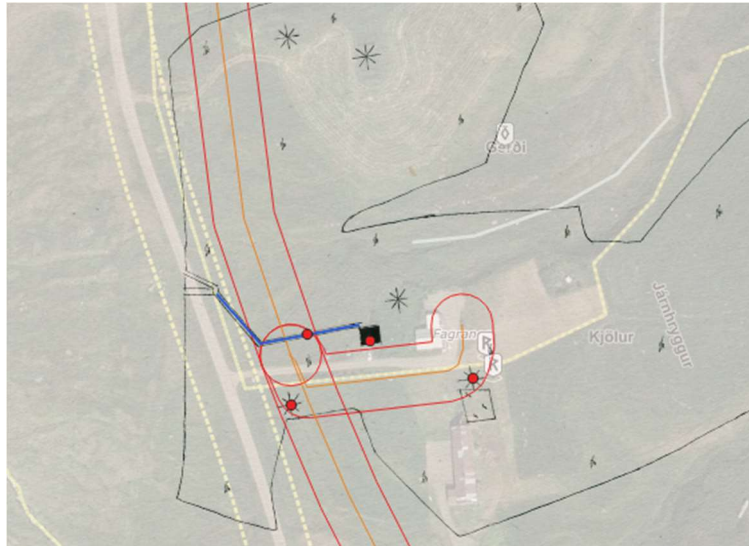
„Á túnakorti frá 1917 sést að heimreiðin lá austan við fjósið, gamla bæinn og matjurtagarðinn. Þar sem núna er bæjarhlaðið og tún.“ (Bryndís Zoëga 2018). Heimreiðin sést ekki á skráningarsvæðinu í dag vegna sléttunar.

Aðrar upplýsingar

Leiðin sést á þessum stað á túnakorti frá 1917 (Þjóðskjalasafn Íslands 1917).

Fagranes (Fagragerði)

Í landi Fagragerðis voru fjórar minjar á strengleiðinni, þar af einar [3398-9] sem höfðu áður verið skráðar árið 2018 (Bryndís Zoëga 2018). Strengleiðin liggur í gegnum gamalt heimatún og því þarf að sýna aðgát við framkvæmdir á svæðinu þar sem minjar geta víða legið undir sverði.



Mynd 7. Fagragerði, túnakort með svörtum línunum ásamt fyrirhugaðri strengleið í gulu og rauðu. Rauðir punktar á heimildum um minjar á strengleiðinni, blá lína fyrir heimreið. Norður er upp.

Fagranes-3398-6

Hlutverk: Bæjarhóll

Tegund: Heimild

Staðhættir og lýsing

Engin ummerki sjást um bæinn eða bæjarhólinn í dag vegna sléttunar. Miðað við heimildir hefur hóllinn verið um 20m vestur af íbúðarhúsinu í Fagragerði og um 8m norður frá heimreiðinni. Bæjarhóllinn er við útjaðar skráningarsvæðisins en minjar undir sverði gætu teygt sig inn á skráningarsvæðið.

Aðrar upplýsingar

Bærinn er merktur inn á túnakorti frá árinu 1917 (Þjóðskjalasafn 1917). Þá segir í *Byggðasögu Skagafjarðar*: „Gamli torfbærinn var rétt ofan við eldra íbúðarhúsið og kirkjugarðurinn þar á milli. Garðurinn hefur fyrir löngu verið sléttaður að mestu en þó sér vel fyrir kirkjutóftinni í miðjum garði. Kirkjan stóð aðeins norðar en á móti bæjardyrum.“ (Hjalti Pálsson 1999: 229).

Fagranes-3398-7

Hlutverk: Útihús

Tegund: Heimild

Staðhættir og lýsing

Heimild er um að útihús hafi verið um 70m suðvestur af íbúðarhúsinu í Fagragerði og um 16m suður af heimreiðinni. Engin ummerki sjást um útihúsin í dag vegna sléttunar.

Aðrar upplýsingar

Peningshús eru merkt inn á þessum stað á túnakorti (Þjóðskjalasafn Íslands 1917).

Fagranes-3398-8

Hlutverk: Leið

Tegund: Heimild

Staðhættir og lýsing

Heimild er um að heimreið hafi legið á um 80m kafla um 26m vestur af íbúðarhúsinu í Fagragerði og um 9m norður af heimreiðinni eins og hún er í dag. Heimreiðin hefur legið norðvestur-suðaustur á um 30m kafla og beygt síðan til austurs að bænum. Engin ummerki sjást um heimreiðina í dag vegna sléttunar.

Aðrar upplýsingar

Vegur er merktur inn á þessum stað á túnakorti (Þjóðskjalasafn Íslands 1917).

Fagranes-3398-9 [Eldra númer: 1927-15]

Hlutverk: Útihús

Tegund: Heimild

Staðhættir og lýsing

Í skráningu frá 2018 segir: „Á túnakorti frá 1917 eru útihús og matjurtagarður suðaustan við bæinn. Útihúsin og matjurtagarðurinn sjást ekki í dag en þau voru hnitsett eftir túnakorti frá 1917. Þar sem fáir viðmiðunarpunktar voru við hnitsetningu túnakortsins má gera ráð fyrir allt að 30m skekkju.“ (Bryndís Zoëga 2018). Staðsetning útihússins var uppfærð í þessari skráningu og er það nú staðsett um 20m suðaustur af íbúðarhúsinu í Fagragerði. Engin ummerki sjást þó um húsið eða garðinn og er staðsetning fengin út frá túnakorti.

Aðrar upplýsingar

Peningshús er merkt inn á þessum stað á túnakorti frá 1917 (Þjóðskjalasafn Íslands 1917).



Mynd 8. Horft til norðausturs heim að Fagragerði. Gamli bærinn var á grasflötinni á milli ljósmyndara og hússins og kirkjugarðurinn var þar sem nú er garður og flaggstöng norðvestan við íbúðarhúsið.

Steinn

Í landi Steins voru skráðar tvær minjar á strengleiðinni.

Steinn-3398-10

Hlutverk: Landamerki

Tegund: Heimild

Staðhættir og lýsing

Garðlög þessi sjást ekki í dag en samkvæmt heimildum „Vorur fyrrum landamerkjagarðar upp frá sjó bæði að utan og sunnan“ (Hjalti Pálsson 1999: 233). Strengleiðin þverar þannig líklega jarðlægar leifar þessara minja.

Steinn-3398-11

Hlutverk: Óþekkt

Tegund: Varða

Staðhættir

Á melhól um 360m norðvestur af íbúðarhúsinu á Steini og um 150m austur af Reykjastrandarvegi er varða.

Lýsing

Gamallett vörðubrot, um 50cm hátt og um 100cm umfangs. Mjög yfirgróið grasi og mosa. Hlaðin úr nokkuð veglegum steinum. Hlutverk óþekkt.



Mynd 9. Varða [3398-11], horft til norðausturs.

Meyjarland

Í landi Meyjarlands voru skráðar tvennar minjar á strengleiðinni.



Mynd 10. Meyjarland, túnakort með svörtum línur ásamt fyrirhugaðri strengleið í gulu og rauðu. Rauðir punktar á heimildum um minjar á strengleiðinni, blá lína fyrir heimreið. Norður er upp.

Meyjarland-3398-12

Hlutverk: Leið

Tegund: Heimild

Staðhættir og lýsing

Heimild er um að um 130m löng heimreið hafi legið austur-vestur um 45m norður af íbúðarhúsinu á Meyjarlandi. Engin ummerki sjást um heimreiðina í dag vegna sléttunar.

Aðrar upplýsingar

Heimreið eru merkt inn á þessum stað á túnakorti (Þjóðskjalasafn Íslands 1917).

Meyjarland-3398-13

Hlutverk: Útihús

Tegund: Tóft

Staðhættir

Um 70m norðvestur af íbúðarhúsinu á Meyjarlandi og um 250m austur af Reykjastrandarvegi er tóft. Tóftin stendur í sinuvöxnu og þýfðu landi við skurðbakka skammt norður af heimreiðinni að Meyjarlandi.

Lýsing

Tóftin er 10,4x5,7m, snýr austur-vestur og virðist vera tveggja hólfa. Veggjabreidd er almennt um 140cm en slagar í um 270cm mest á norðurvegg tóftarinnar. Austara hólfið er ílangt og opið til austurs, en vestara hólfið er ferningslaga og opið til suðurs. Tóftin er mjög gróin, gróf og þúfuhlaupin og sérstaklega er norðurveggur tóftarinnar þúfuhlaupinn, en í honum er eins og tvöföld röð þúfna með bili á milli, kannski vegna hruns. Það sér í grjóti í veggjum tóftarinnar.

Aðrar upplýsingar

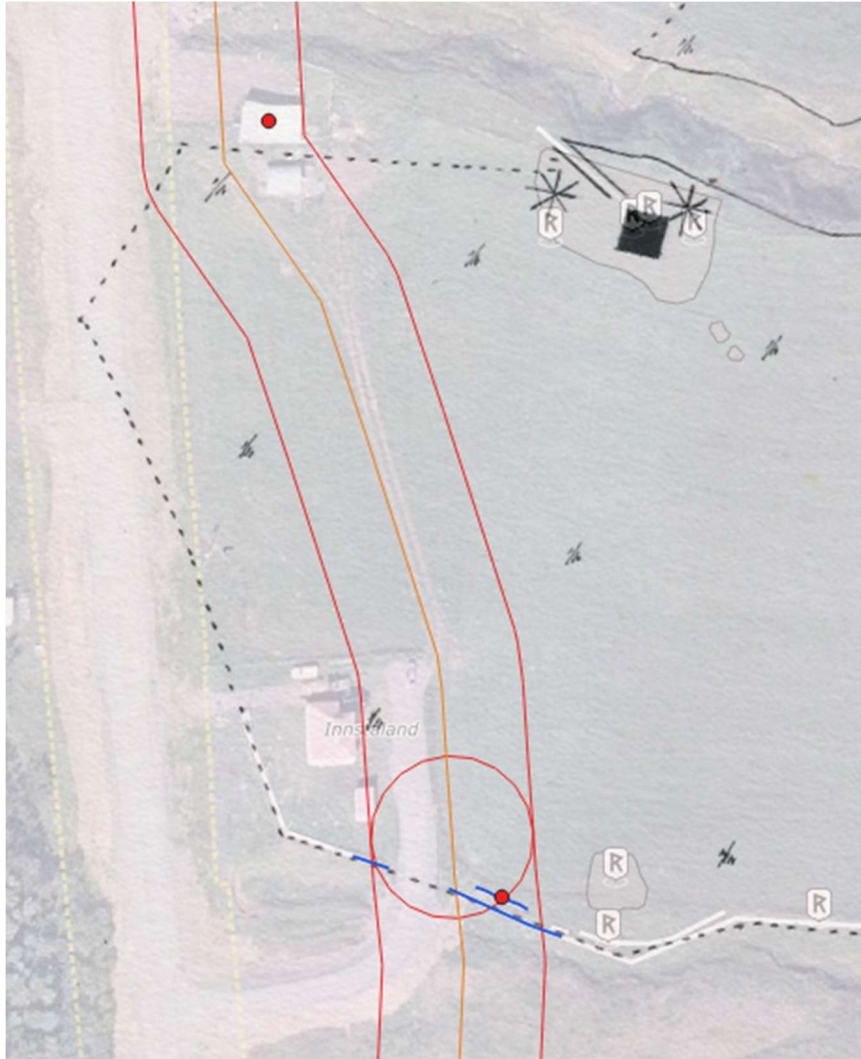
Á fluglínmynd frá 1945 sést mannvirki á þessum stað (Landmælingar Íslands 17.9.1945b). Á túnakorti frá 1917 virðist „Peningshús“ vera merkt á sama stað (Þjóðskjalasafn Íslands 1917).



Mynd 11. Tóft [3398-13], horft til vesturs.

Innstaland

Í landi Innstalands voru þrjár minjar á strengleiðinni, tvær þeirra höfðu áður verið skráðar, önnur [3398-16] 2016 en hin [3398-15] 2018 (Bryndís Zoëga og Guðmundur St. Sigurðarson 2016; Bryndís Zoëga 2018).



Mynd 12. Innstaland, túnakort með svörtum línunum ásamt fyrirhugaðri strengleið í gulu og rauðu. Rauðir punktar á heimildum um minjar á strengleiðinni, blá lína fyrir túngarð. Norður er upp.

Innstaland-3398-14

Hlutverk: Óþekkt, útihús

Tegund: Heimild

Staðhættir og lýsing

Um 100m norður af íbúðarhúsinu á Innstalandi og um 30m austur af Reykjastrandarvegi er heimild um mannvirki (Landmælingar Íslands 17.9.1945b). Mannvirkið er horfið í dag og seinni tíma bygging komin á sama stað. Það sér þó í torfhleðslur og grjót neðst við vegg byggingarinnar en líklegt má telja að þar sé um að ræða leifar af hinu eldra mannvirki. Hugsanlega var mannvirkið byggt eftir 1925 og því ekki aldursfriðað samkvæmt lögum.

Aðrar upplýsingar

Á fluglínmynd frá 1945 sést mannvirki á þessum stað (Landmælingar Íslands 17.9.1945b). Á túnakorti frá 1917 virðist hins vegar ekkert mannvirki vera merkt þar inn (Þjóðskjalasafn Íslands 1917). Mannvirkið hefur þ.a.l. verið reist einhvern tímann milli 1917 og 1945 en ómögulegt er að segja hvenær.



Mynd 13. Minjar [3398-14], horft til norðausturs. Sést í leifar af tófstaveggjum við vegg hússins vinstra megin.

Innstaland-3398-15 [Eldra númer: 1927-1]

Hlutverk: Túngarður

Tegund: Garðlag

Staðhættir

Í eldri fornleifaskráningu segir: „Lækjargil er sunnan við túnið og á norðurbakka þess er túngarður. Garðurinn afmarkar suðurhluta túnsins.“ (Bryndís Zoëga 2018).

Lýsing

„Garðurinn er vel greinilegur meðfram heimatúninu að sunnan en rofinn á nokkrum stöðum. Hann liggur austur-vestur en beygir til norðurs eða norðvestur við suðvestur horn túnsins. Um 40m kafli var skráður á vettvangi en garðurinn er í heild töluvert lengri. Hann er mest um 80cm breiður og að jafnaði um 40-60cm hár en á einum stað er hann meira en metri að hæð, niðri í lækjargilinu. Garðurinn sést einnig á kafla á Gerðinu norðan lækjar [...].“ (Bryndís Zoëga 2018).

Aðrar upplýsingar

Staðsetning garðlagsins stemmir við útlínur túna á túnakorti frá 1917 (Þjóðskjalasafn Íslands 1917).



Mynd 14. Innstaland, horft til suðurs, glittir í túngarð [3398-15] á bak við húsið þar sem hann liggur suður með túninu á parti.

Innstaland-3398-16 [Eldra númer: 1733-158]

Hlutverk: Óþekkt, landamerki

Tegund: Garðlag

Staðhættir

Í eldri fornleifaskráningu segir: „Í grasgefnu og ósléttu landi um 10m norður af landamerkjum Innstalands og Skarðs er garðlag.“ (Bryndís Zoëga og Guðmundur St. Sigurðarson 2016).

Lýsing

„Garðlagið er um 45sm [sic] langt og liggur frá veginum og beint til austurs. Það er mjög þýft og á kafi í grasi og sinu, 30-40sm hátt og um 2m á breidd.“ (Bryndís Zoëga og Guðmundur St. Sigurðarson 2016). Garðlagið er orðið mjög sokkið og þúfuhlaupið og var snöggbitið þegar það var skoðað að þessu sinni.



Mynd 15. Garðlag [3398-16], horft til austurs.

Skarð

Í landi Skarðs voru tvær minjar á strengleiðinni [3398-17] og [3398-18] sem báðar höfðu verið skráðar áður árið 2007 (Guðný Zoëga og Bryndís Zoëga 2007).

Skarð-3398-17 [Eldra númer: 1559-1439]

Hlutverk: Túngarður

Tegund: Heimild

Staðhættir

Um 45m norðvestur af Þverárfjallsvegi og um 620m suðvestur af bæjarstæðinu á Skarði er garðlag í grasi grónu og þýfðu landi. Bíslóði liggur fast við suðurenda garðlagsins og hefur sú vegaf framkvæmd líklega raskað þeim enda. Garðurinn tilheyrir fornbylínu Hraksíðu.

Lýsing

Í skýrslu frá árinu 2007 segir um garðlagið, sem er það eldra í umfjölluninni: „Sá innri virðist vera yngri, hann er greinilegri en ytri garðurinn og minna rofinn. Ytri garðurinn virðist nokkuð eldri en hann er mun slitróttari en innri garðurinn. Hann er breiður, allt að þrjú metrar á breidd, lyngi vaxinn og um 30 sm á hæð. Norðan vegar rofnar hann á um 50 m kafla en heldur svo áfram suðaustar (468438,73/584065,31). Garðurinn er að mestu leyti norðan vegar en sunnan vegar er 10 m garðlag (468253,45/584146,60) sem hugsanlega er framhald af ytri garði. Garðurinn er í heild um 90 m.“ (Guðný Zoëga og Bryndís Zoëga 2007).

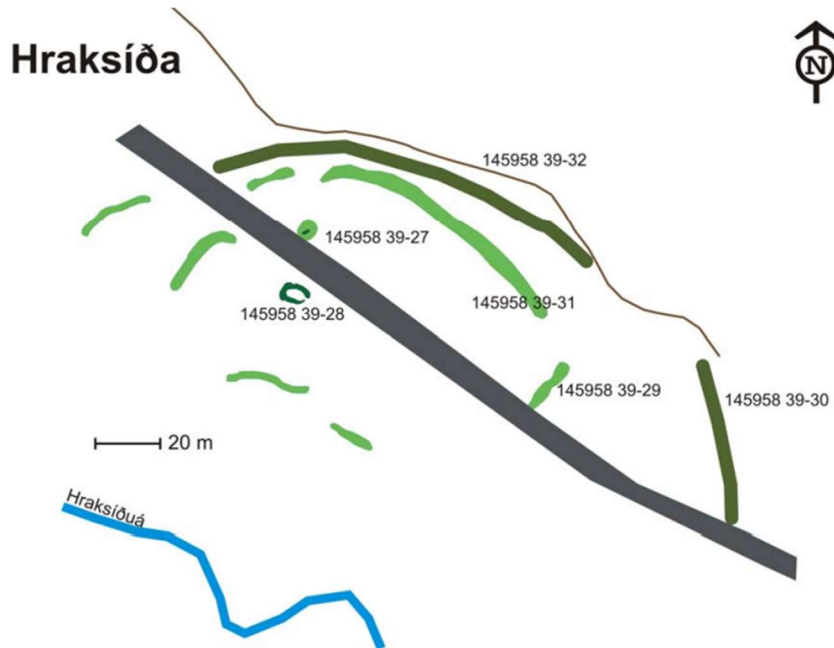
Garðlagsbúturinn sem nær inn á skráningarsvæðið sást ekki greinilega við vettvangsskráningu en staðsetning hans var fengin út frá teikningu í skráningarskýrslu (Guðný Zoëga og Bryndís Zoëga 2007: 26) og var það teiknað upp af loftmynd. Garðlagið teygir sig áfram til norðvesturs utan við skráningarsvæðið og þótt það hafi verið skráð árið 2007 í tveimur hlutum þá hljóta þeir að hafa tengst í fyrndinni og því eru líkur á að túngarðurinn hafi teygt sig yfir allt skráningarsvæðið og gott betur.

Aðrar upplýsingar

Í *Byggðasögu Skagafjarðar* er fjallað um fornbylíð Hraksíðu og segir þar: „Engar heimildir eru um byggð á Hraksíðu eða hvenær kotið hafi lagst í eyði. Jarðabókin 1709 segir menn ætla þar hafa verið byggð að fornu eftir garðleifum og tóftarústum að dæma „en enginn kann hér um neitt víst að segja.““ (Hjalti Pálsson 1999: 248).



Mynd 16. Horft til NNA yfir svæðið þar sem garðlag [3398-18] er.



Mynd 17. Teikning af bæjarstæði Hraksíðu úr skráningarskýrslu frá 2007 (Guðný Zoëga og Bryndís Zoëga 2007: 26).

Skarð-3398-18 [Eldra númer: 1559-1455]

Hlutverk: Túngarður

Tegund: Garðlag

Hætta: Hætta vegna rofs

Staðhættir

Um 108m norðvestur af Þverárfjallsvegi og um 620m suðvestur af bæjarstæðinu á Skarði er garðlagsbútur í grasi grónu og þýfðu landi. Bíslóði liggur fast við suðvesturenda garðlagsins og hefur sú vegaf framkvæmd líklega raskað þeim enda garðlagsbútsins, þá liggur girðing við norðaustur endann sem líklega hefur raskað garðlagsbútnum þeim megin. Garðurinn tilheyrir fornbylínu Hraksíðu.

Lýsing

Í skýrslu frá árinu 2007 segir um garðlagið, sem er það yngri í umfjölluninni: „Tveir túngarðar sjást norðan vegar. Sá innri virðist vera yngri, hann er greinilegri en ytri garðurinn og minna rofinn. Innri garðurinn er þó rofinn á köflum og víða hlaupinn í þúfur. Hann er lyngi vaxinn og virðist gamall. Garðurinn er allt að 3 m á breidd og 30-40 sm á hæð. Hann er einnig sunnan vegar, en þar grasi gróinn og sést aðeins á köflum, sem gæti skýrst af framkvæmdum sem hafa verið þar í kring, s.s. vegna stíflu á ánni sunnan garðsins. Garðurinn er í allt um 90 m langur.“ (Guðný Zoëga og Bryndís Zoëga 2007).

Garðlagsbúturinn sem liggur innan skráningarsvæðisins er mjög breiður og sokkinn en mest um 70cm hár. Þýfður og rof í honum hér og þar. Garðlagið teygir sig áfram til norðvesturs utan við skráningarsvæðið..

Aðrar upplýsingar

Í *Byggðasögu Skagafjarðar* er fjallað um fornbylíð Hraksíðu og segir þar: „Engar heimildir eru um byggð á Hraksíðu eða hvenær kotið hafi lagst í eyði. Jarðabókin 1709 segir menn ætla þar hafa verið byggð að fornu eftir garðleifum og tóftarústum að dæma „en enginn kann hér um neitt víst að segja.““ (Hjalti Pálsson 1999: 248).



Mynd 18. Garðlag [3398-19], horft til norðvesturs.

Veðramót

Í landi Veðramóta voru skráðar þrjár minjar á strengleiðinni.

Veðramót-3398-19

Hlutverk: Leið

Tegund: Gata

Staðhættir

Um 40m norður af Þverárfjallsvegi og um 1,5km austur af bæjarstæði Veðramóta í sinuvöxnu og þýfðu landi.

Lýsing

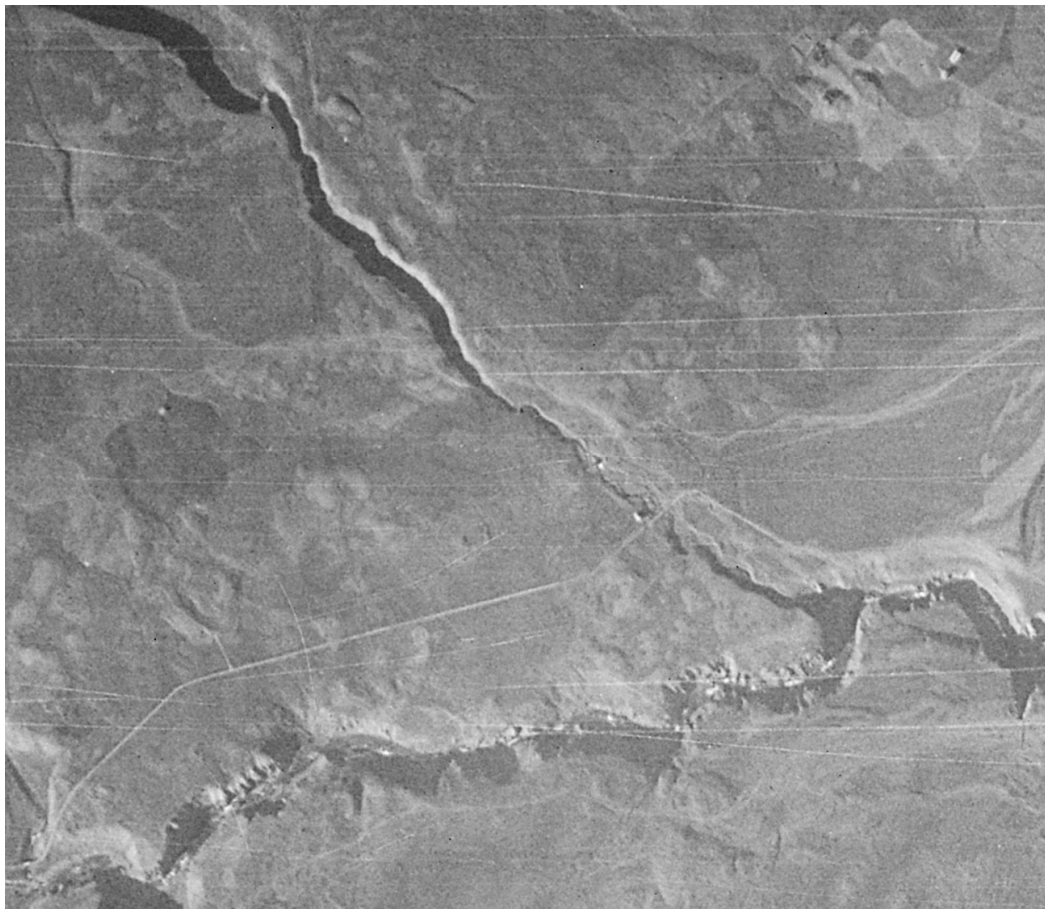
Þriggja metra breiður, upphlaðinn vegur. Beggja vegna við vesturhluta vegarins er , sitt hvoru niðurgröftur þar sem virðist hafa verið tekið efni í uppgleðsluna. Vegurinn er algróinn en það mótar greinilega fyrir honum og hann virðist vera upphlaðinn þar sem er votlent. Þegar austar dregur er vegurinn líkari slóða, og ekki upphlaðinn, en þó greinilegur.

Aðrar upplýsingar

Vegurinn sést á fluglínummynd frá 1945 þar sem hann er greinilega alfaraleið um þetta svæði (Landmælingar Íslands 17.9.1945a).



Mynd 20. Leið [3398-19], horft til norðausturs.



Mynd 19. Leið [3398-19] á fluglinumynd frá 1945, vegurinn sést greinilega rétt fyrir neðan miðja mynd. Bæjarstæði Skarðs sést uppi í hægra horninu. Norður er upp á myndinni. Mynd: Landmælingar Íslands.

Veðramót-3398-20

Hlutverk: Óþekkt, heystæði

Tegund: Tóft

Staðhættir

Á litlum sinuvöxnum hól í mólendi, um 90m norður af Þverárfjallsvegi og um 1,3km austur af bæjarstæðinu á Veðramótum, er lítil tóft.

Lýsing

Einföld u-laga tóft, 6,1x4,4m að utanmáli, snýr nálega austur-vestur með op til vesturs. Tóftin er greinilegust austast og fjarar út til vesturs. Veggghæð er á bilinu 20 til 50cm og breidd veggja að jafnaði um 100cm, tóftin er algróin líkt og nánasta umhverfi.



Mynd 21. Tóft [3398-20], horft til austurs.

Veðramót-3398-21**Hlutverk:** Óþekkt**Tegund:** Garðlag**Hættumat:** Hætta vegna rofs**Staðhættir**

Um 100m norður af Þverárfjallsvegi og um 1,1km frá bæjarstæðinu á Veðramótum, er garðlagsbútur.

Lýsing

Um 10m langt garðlagsbrot, að jafnaði um 80cm breitt, sem liggur norður-suður, garðlagið teygir sig áfram til norðurs. Garðlagið, sem er algróið, hleypur í þúfur og rennur saman við umhverfið til suðurs. Garðlagsbúturinn er rofinn við norðurendann.



Mynd 22. Garðlag [3398-21], horft til norðurs.

Heimildaskrá

- Bryndís Zoëga og Guðmundur St. Sigurðarson. (2016). *Strandminjar við vestanverðan Skagafjörð 1. áfangi 2016/159*. Byggðasafn Skagfirðinga. Sótt af <https://www.glaumbaer.is/static/files/pdf/Rannsoknarskyrslur151-199/bsk-2016-159-starndminjar-vid-vestanverdan-skagafjord-1-afangi.pdf>
- Bryndís Zoëga. (2018). *Fornleifaskráning vegna lagningar ljósleiðara frá Sauðárkróki að Veðramóti og út Reykjaströnd 2018/199*. Byggðasafn Skagfirðinga. Sótt af <https://www.glaumbaer.is/static/files/pdf/Rannsoknarskyrslur151-199/bsk-2018-199.pdf>
- Guðný Zoëga og Bryndís Zoëga. (2007). *Fornleifaskráning í Skagafirði: Stóragerði, Kolkuós, Brimnes, Bakki og Skarð 2007/62*. Byggðasafn Skagfirðinga. Sótt af <https://www.glaumbaer.is/static/files/pdf/Rannsoknarskyrslur50-99/bsk-2007-62.pdf>
- Hjalti Pálsson [ritstjóri]. (1999). *Byggðasaga Skagafjarðar I. bindi: Skefilsstaðahreppur – Skarðshreppur*. Sögufélag Skagafirðinga.

Óútgefnar heimildir

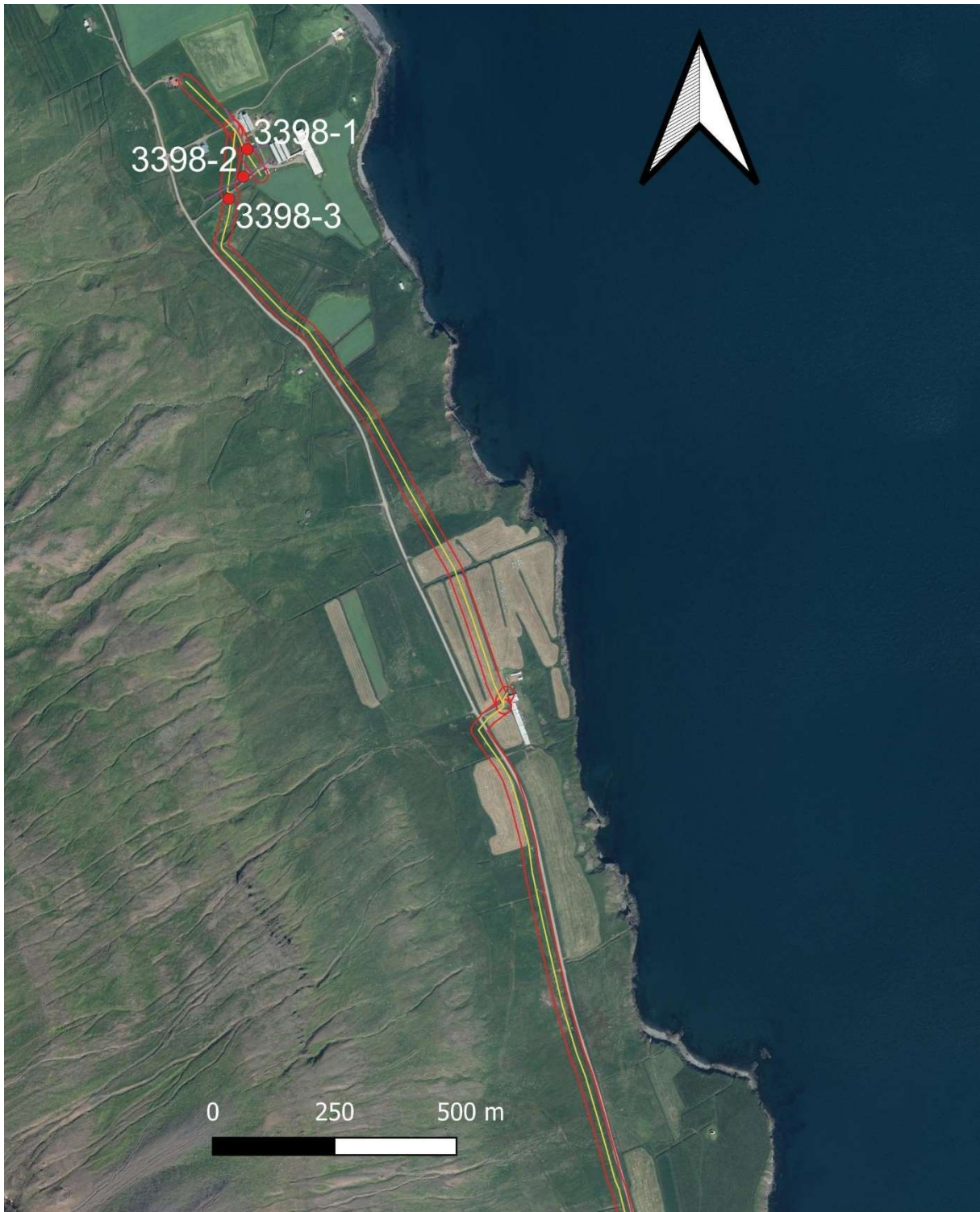
- Landmælingar Íslands. (17.9.1945a). *Fluglínmynd*. Sótt af https://atlas.lmi.is/loftmyndir/scanned/AMS/AMS23_1228_143.tif
- Landmælingar Íslands. (17.9.1945b). *Fluglínmynd*. Sótt af https://atlas.lmi.is/loftmyndir/scanned/AMS/AMS23_1228_107.tif
- Landmælingar Íslands. (27.9.1945). *Fluglínmynd*. Sótt af https://atlas.lmi.is/loftmyndir/scanned/AMS/AMS23_1228_091.tif
- Þjóðskjalasafn Íslands. (1917). *Túnakort*. Sótt af <http://testbirting.manntal.is/>

Heimildamenn

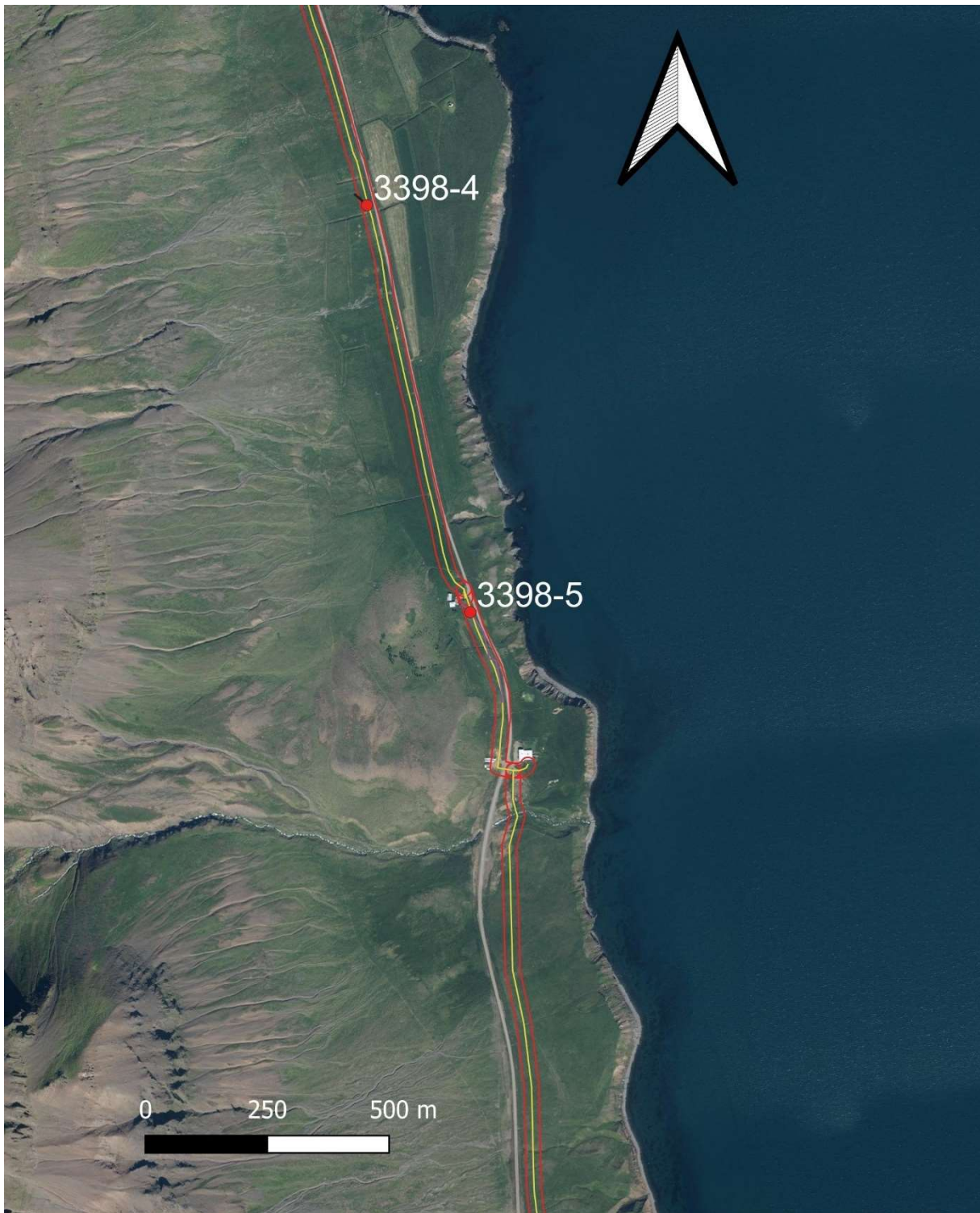
- Björn Sigurður Jónsson, Fagranesi, 13.2.2025
- Brynjólfur Þór Jónsson, Fagrabergi, 13.2.2025
- Gústaf Bentsson, Steini, 13.2.2025
- Halla Guðmundsdóttir, Meyjarlandi, 13.2.2025
- Unnar Pétur Pétursson, Daðastöðum, 13.2.2025
- Úlfar Sveinsson, Syðri-Ingveldarstöðum, 13.2.2025

Viðauki 1

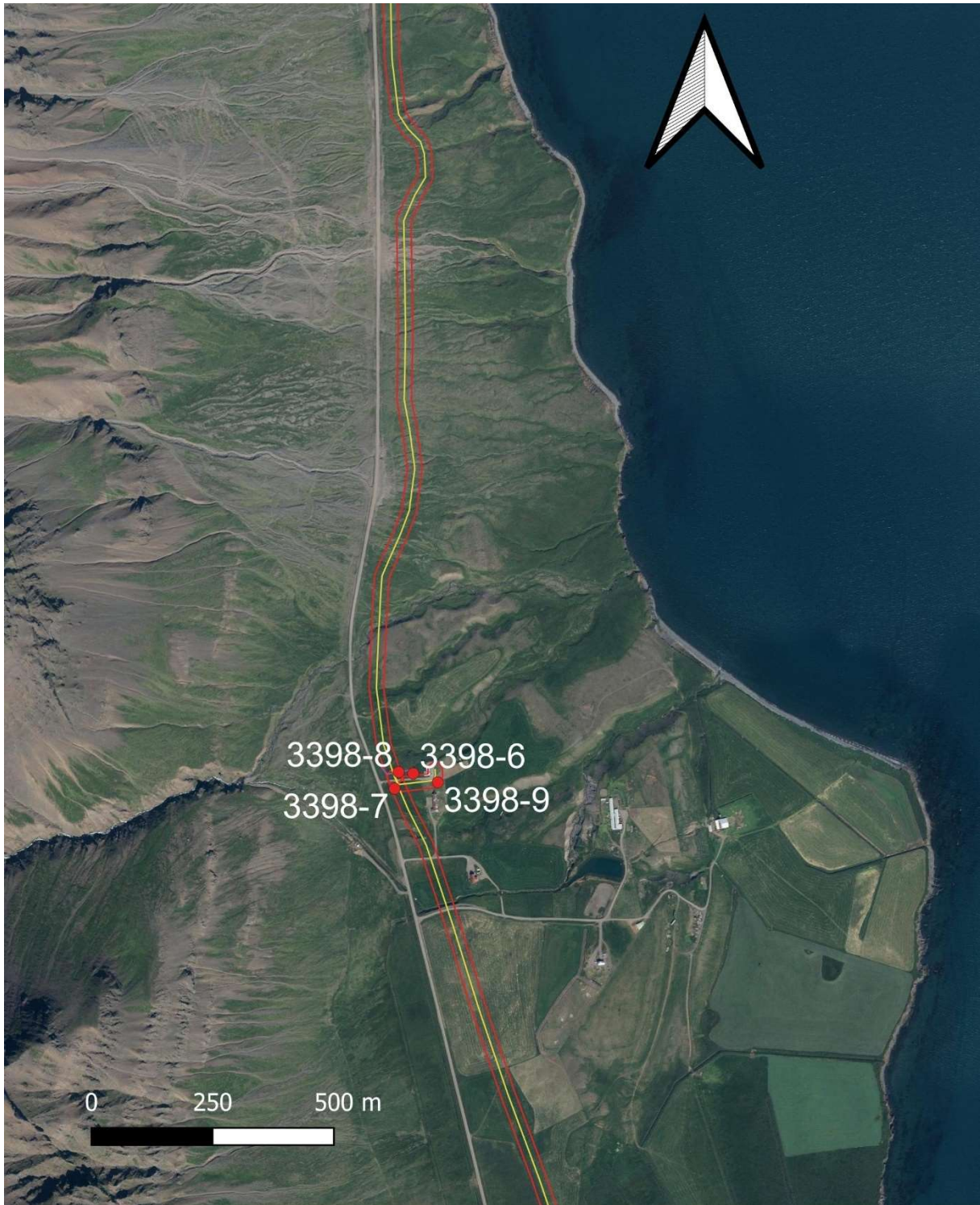
Yfirlitskort



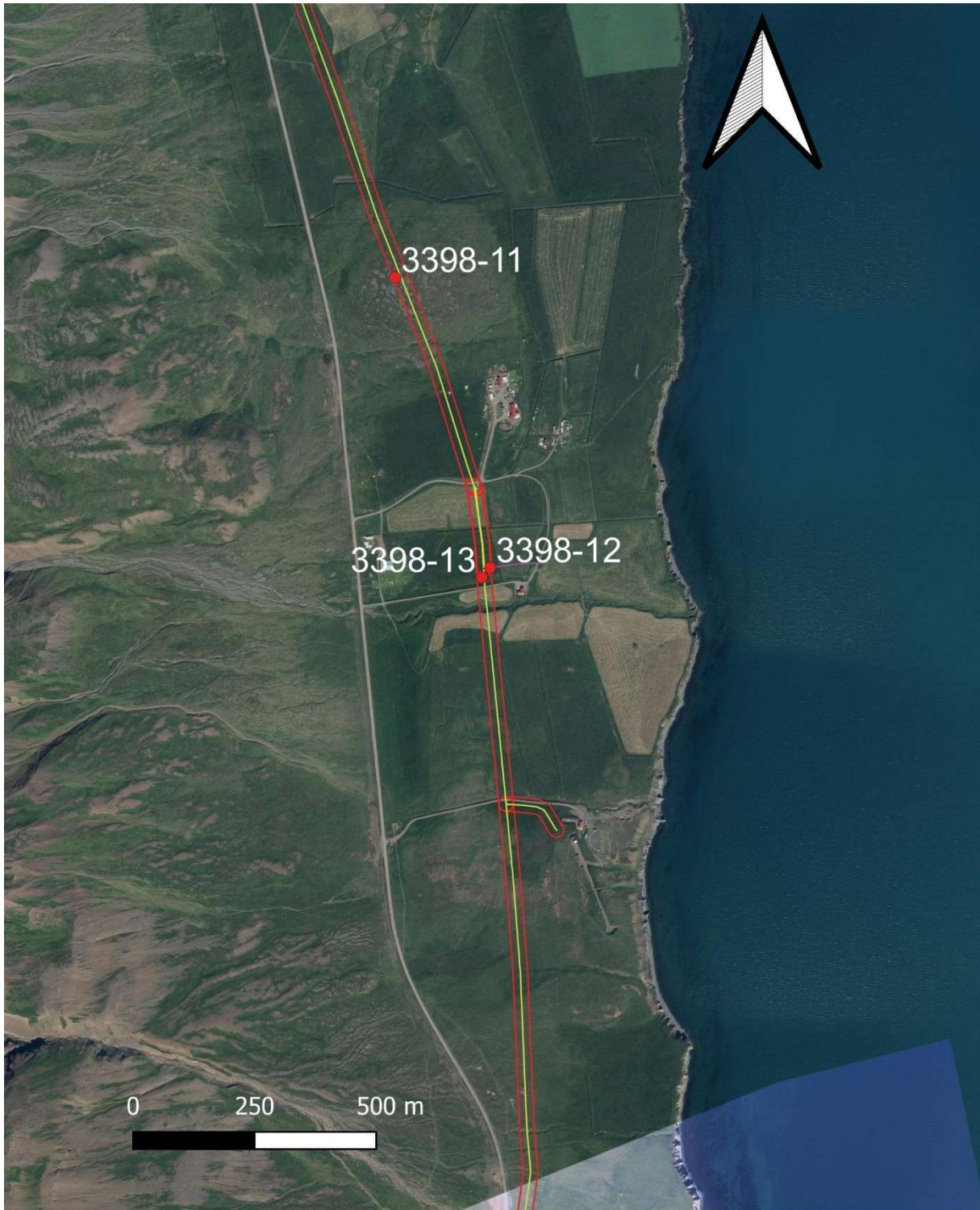
Mynd 23. Skráðar minjar innan skráningarsvæðis í landi Syðri-Inveldarstaða.



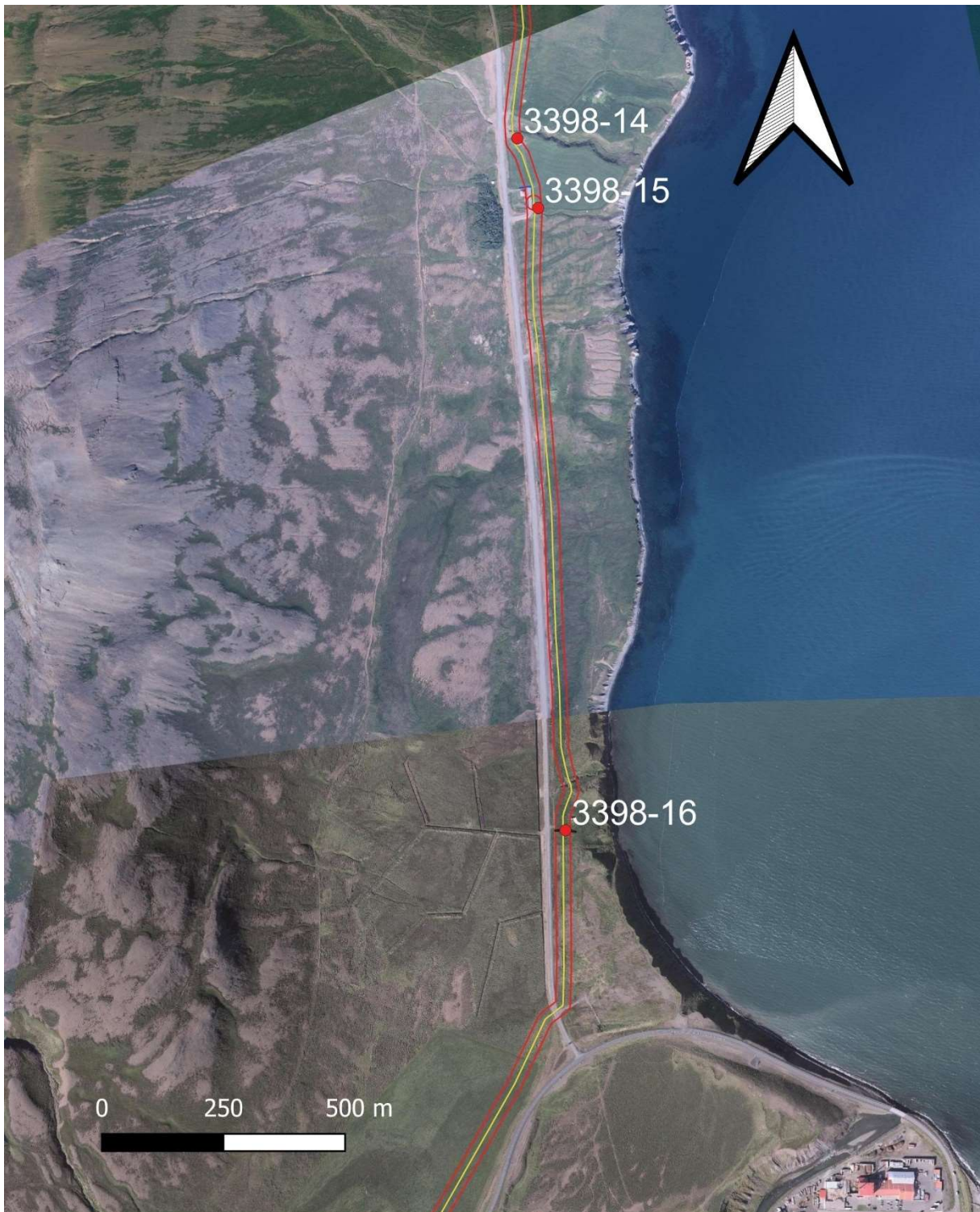
Mynd 24. Skráðar mínjar innan skráningarsvæðis í landi Hólakots.



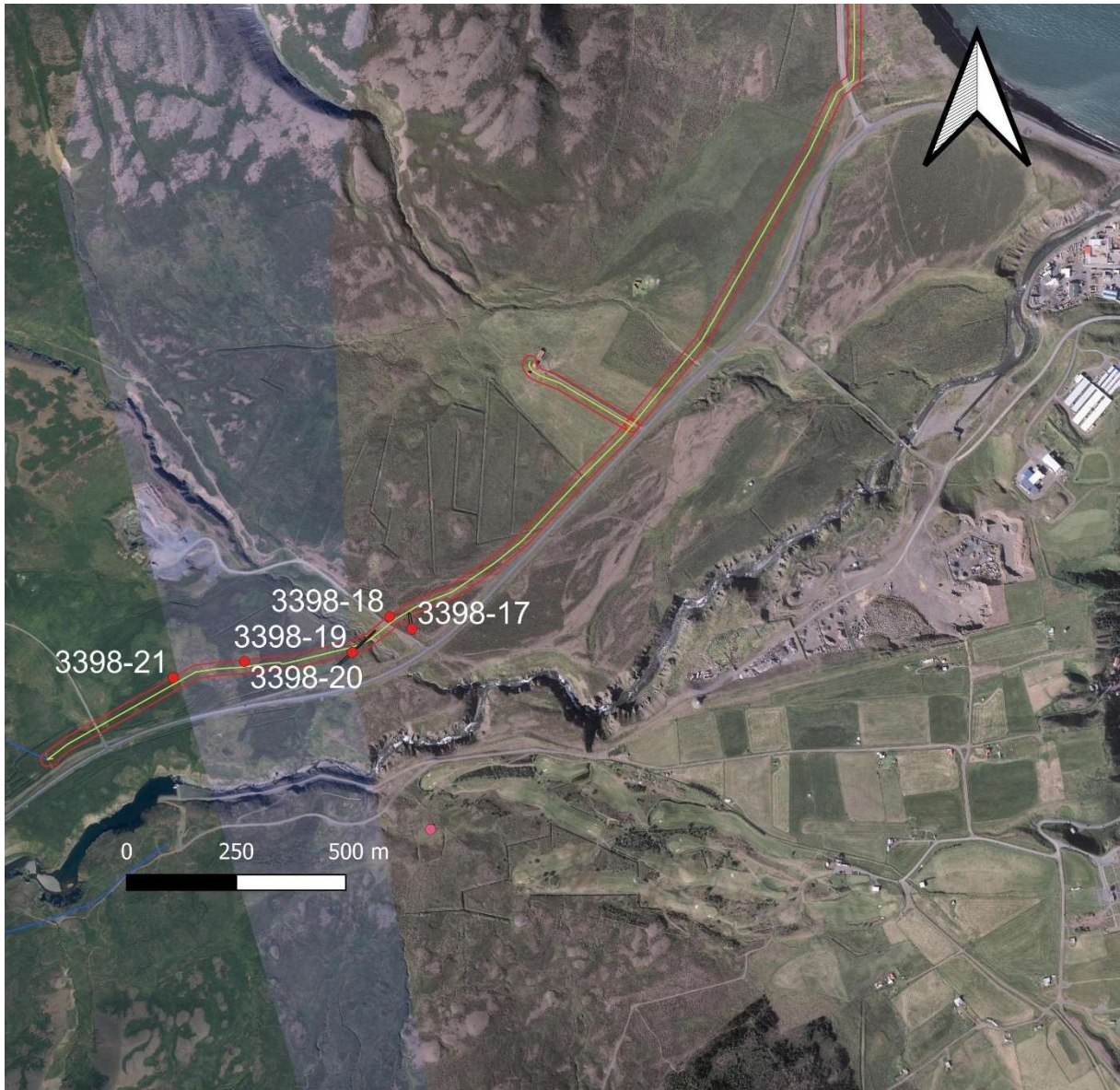
Mynd 25. Skráðar minjar innan skráningarsvæðis í landi Fagragarðis.



Mynd 26. Skráðar minjar innan skráningarsvæðis í landi Steins og Meyjarlands.



Mynd 27. Skráðar minjar innan skráningarsvæðis í landi Innstalands.



Mynd 28. Skráðar minjar innan skráningarsvæðis í landi Skarðs og Veðramóta.

Viðauki 2

Hættumat vegna framkvæmda

Í eftirfarandi töflu má sjá hættumat út frá framkvæmdalínum frá verkkaupa, þ.e. jarðstreng. Voru 20 minjar metnar í hættu vegna fyrirhugaðra framkvæmda, landamerkjagarðar [3398-10] eru ekki metnir í hættu þar sem staðsetning þeirra er ekki þekkt. Níu minjar lenda í strengleiðinni sjálfri, aðrar minjar eru 3-15m frá strengnum.

Númer	Jörð	Hlutverk	Tegund	Ástand	Athugasemd
3398-1	Ingveldarstaðir	Heimild	Túngarður	Sést ekki	5m frá streng
3398-2	Ingveldarstaðir	Heimild	Leið	Sést ekki	Í strengleið
3398-3	Ingveldarstaðir	Heimild	Útihús	Sést ekki	4m frá streng
3398-4	Hólakot	Garðlag	Óþekkt	Greinanlegt	Í strengleið
3398-5	Hólakot	Heimild	Leið	Sést ekki	Í strengleið
3398-6	Fagranes	Heimild	Bæjarhóll	Sést ekki	15m frá streng
3398-7	Fagranes	Heimild	Útihús	Sést ekki	9m frá streng
3398-8	Fagranes	Heimild	Leið	Sést ekki	Í strengleið
3398-9	Fagranes	Heimild	Útihús	Sést ekki	10m frá streng
3398-11	Steinn	Varða	Óþekkt	Greinanlegt	11m frá streng
3398-12	Meyjarland	Heimild	Leið	Sést ekki	Í strengleið
3398-13	Meyjarland	Tóft	Útihús	Vel greinanlegt	Í strengleið
3398-14	Innstaland	Heimild	Óþekkt	Sést ekki	1m frá streng
3398-15	Innstaland	Garðlag	Túngarður	Vel greinanlegt	Í strengleið
3398-16	Innstaland	Garðlag	Óþekkt	Greinanlegt	Í strengleið
3398-17	Skarð	Garðlag	Túngarður	Illgreinanlegt	3m frá streng
3398-18	Skarð	Garðlag	Túngarður	Greinanlegt	Í strengleið
3398-19	Veðramót	Vegur	Leið	Vel greinanlegt	3m frá streng
3398-20	Veðramót	Tóft	Óþekkt	Vel greinanlegt	9m frá streng
3398-21	Veðramót	Garðlag	Óþekkt	Greinanlegt	13m frá streng

Fylgiskjal

Jörð	minj_id	Sérheiti	Tegund	Hlutverk	Aldur frá	Aldur til	Ástand	Hættumat	x	y
Ingveldarstaðir	3398-1		Heimild	Túngarður	800	1970	Sést ekki	Engin hætta	467538	596088
Ingveldarstaðir	3398-2		Heimild	Leið	800	1970	Sést ekki	Engin hætta	467530	596031
Ingveldarstaðir	3398-3		Heimild	Útihús	800	1970	Sést ekki	Engin hætta	467500	595986
Hólakot	3398-4		Garðlag	Óþekkt	800	1900	Greinanlegt	Hætta	468321	593865
Hólakot	3398-5		Heimild	Leið	1000	1930	Sést ekki	Engin hætta	468533	593030
Fagranes	3398-6	Fagranes	Heimild	Bæjarhóll	800	1950	Sést ekki	Engin hætta	468708	590370
Fagranes	3398-7		Heimild	Útihús	800	1980	Sést ekki	Engin hætta	468669	590339
Fagranes	3398-8		Heimild	Leið	800	1930	Sést ekki	Engin hætta	468678	590373
Fagranes	3398-9		Heimild	Útihús	800	1980	Sést ekki	Engin hætta	468758	590352
Steinn	3398-10		Heimild	Landamerki	800	1900	Sést ekki	Engin hætta		
Steinn	3398-11		Varða	Óþekkt	800	2000	Greinanlegt	Engin hætta	469086	589168
Meyjarland	3398-12		Heimild	Leið	800	1930	Sést ekki	Engin hætta	469281	588571
Meyjarland	3398-13		Tóft	Útihús	800	1970	Vel greinanlegt	Engin hætta	469264	588551
Innstaland	3398-14		Heimild	Óþekkt	800	1950	Sést ekki	Engin hætta	469352	587101
Innstaland	3398-15		Garðlag	Túngarður	800	1900	Vel greinanlegt	Engin hætta	469395	586958
Innstaland	3398-16		Garðlag	Óþekkt	800	1980	Greinanlegt	Engin hætta	469451	585679
Skarð	3398-17		Garðlag	Túngarður	800	1700	Illgreinanlegt	Engin hætta	468439	584068
Skarð	3398-18		Garðlag	Túngarður	800	1700	Greinanlegt	Hætta	468388	584096
Veðramót	3398-19		Vegur	Leið	800	1950	Vel greinanlegt	Engin hætta	468303	584015
Veðramót	3398-20		Tóft	Óþekkt	800	1970	Vel greinanlegt	Engin hætta	468057	583994
Veðramót	3398-21		Garðlag	Óþekkt	800	1900	Greinanlegt	Hætta	467895	583957