



NEÐRI-ÁS, SUMARBÚSTAÐABYGGÐ

FORNLEIFASKRÁNING VEGNA DEILISKIPULAGS



Byggðasafn
Skagfirðinga

ÁSTA HERMANNSDÓTTIR OG YLFA LEIFSDÓTTIR

BYGGÐASAFN SKAGFIRÐINGA

2025/296

Höfundar: Ásta Hermannsdóttir og Ylfa Leifsdóttir. 2025/296

Mynd á forsíðu: Horft suðvestur yfir bæjarhól Áskots [3369-1].

© Byggðasafn Skagfirðinga, 2025. Öll réttindi áskilin.

Efnisyfirlit

INNGANGUR	2
TILGANGUR FORNLEIFASKRÁNINGAR	3
AÐFERÐARFRÆÐI	4
SAMANTEKT	5
FORNLEIFASKRÁ	7
HEIMILDASKRÁ	17
VIÐAUKI 1	18
HÆTTUMAT VEGNA FRAMKVÆMDA	18

Inngangur

Byggðasafn Skagfirðinga tók að sér skráningu vegna deiliskipulags í landi Neðri-Áss í Hjaltadal í Skagafirði að beiðni Jóns Garðarssonar landeiganda. Landeigandi hefur fengið arkitektastofuna Kollgátu ehf. til að teikna deiliskipulagið og var deiliskipulagstillaga auglýst á vordögum 2024.

Fyrir lá fornleifaskráning á hluta framkvæmdasvæðisins frá 2004 (Bryndís Zoëga og Guðný Zoëga 2004), þá voru níu minjar skráðar. Þrjár minjanna voru einnig skráðar árið 2019 (Bryndís Zoëga og Guðný Zoëga 2019). Skráningargögnin frá 2004 uppfylla ekki staðla Minjastofnunar Íslands og því fór minjavörður Norðurlands vestra fram á að skráningin yrði uppfærð auk þess sem óskráð svæði yrðu gengin. Vettvangsvinna fór fram 5. nóvember 2024 við nokkuð góð veðurskilyrði. Þekktar minjar voru mældar upp og svæðið umhverfis þær gengið, auk þess sem suðvestursvæðið, sem ekki hafði verið skráð áður, var gengið. Norðurhluti svæðisins var ekki genginn við þessa skráningu, enda hafði minjavörður ekki gert kröfu um slíkt þar sem svæðið var gengið árið 2004. Ásta Hermannsdóttir fornleifafræðingur sá um undirbúning, úrvinnslu og skýrslugerð. Ylfa Leifsdóttir fornleifafræðinemi og Ásta Hermannsdóttir sáu um vettvangsvinnu.

Landeigandi fær þakkir fyrir veitta aðstoð.

Verknúmer Minjastofnunar Íslands: 3369



Tilgangur fornleifaskráningar

Fornleifaskráning er forsenda þess að hægt sé að gera heildstætt mat á minjum og minjagildi og er undirstaða allrar minjavörslu og áætlunar um varðveislu og kynningu minja. Með markvissri heildarskráningu skapast grundvöllur til að fylgjast með minjastöðum, hvort þeir séu í hættu vegna skipulagsgerðar eða annarra framkvæmda og hvort náttúrulegar aðstæður geti spillt þeim á einhvern hátt.

Allar fornleifar eldri en 100 ára falla undir ákvæði laga um menningarminjar nr. 80/2012.¹ Fornleifar teljast, samkvæmt 3. gr. laganna, „hvers kyns mannvistarleifar, á landi, í jörðu, í jökli, sjó eða vatni, sem menn hafa gert eða mannaverk eru á og eru 100 ára og eldri [...]“.

Um skráningu vegna skipulags og undirbúnings framkvæmda segir í 16. gr.: „Skráning fornleifa, húsa og mannvirkja skal fara fram áður en gengið er frá aðalskipulagi eða deiliskipulagi. Áður en deiliskipulag er afgreitt eða leyfi til framkvæmda eða rannsókna er gefið út skal skráning ætíð fara fram á vettvangi. [...] Sá sem ber ábyrgð á skipulagsgerð í samræmi við skipulagslög skal standa straum af kostnaði við skráninguna. Ríkissjóður skal þó bera kostnað af fornleifaskráningu sem fram fer innan þjóðlendu nema um annað hafi verið samið. Skulu skipulagsyfirvöld hafa samráð við Minjastofnun Íslands um tilhögun skráningar eða endurskoðun á fyrri fornleifa-, húsa- og mannvirkjaskrárm með hliðsjón af fyrirhuguðum breytingum á skipulagi [...]“.

Í 24 gr. segir: „Ef fornminjar sem áður voru ókunnar finnast við framkvæmd verks skal sá sem fyrir því stendur stöðva framkvæmd án tafar. Skal Minjastofnun Íslands láta framkvæma vettvangskönnun umsvifalaust svo skera megi úr um eðli og umfang fundarins. Stofnuninni er skylt að ákveða svo fljótt sem auðið er hvort verki megi fram halda og með hvaða skilmálum. Óheimilt er að halda framkvæmdum áfram nema með skriflegu leyfi Minjastofnunar Íslands.“ Þetta á að sjálfsögðu bæði við um minjar sem ekki eru sýnilegar á yfirborði en koma í ljós við

¹ Lögin má í heild skoða á vefsíðu Alþingis: <https://www.althingi.is/lagas/nuna/2012080.html>

jarðrask sem og minjar sem kunna að finnast eftir að fornleifaskráningu lýkur og skráningaraðilum hefur af einhverjum sökum yfirsést.

Aðferðarfræði

Í undirbúningi að vettvangsskráningu fornleifa er farið í gegnum ritheimildir, svo sem fornbréfasafn, örnefnaskrár, jarðabækur og byggðasögurit, auk þess sem talað er við staðkunnuga þar sem það er mögulegt. Vettvangsferðir felast í því að svæði eru gengin og minjar leitaðar uppi, þeim lýst og þær mældar upp og ljósmyndaðar. Þar sem mögulegt er eru loftmyndir notaðar til að greina minjar eða svæði þar sem líklegt er að minjar finnist. Þar sem svæðið hafði verið skráð áður að stórum hluta var stuðst við þá skýrslu við undirbúning verkefnisins.

Í skýrslunni fá allar staðsettar fornleifar nafn jarðarinnar sem þær tilheyra auk sameiginlegs verkefnanúmers sem Minjastofnun Íslands úthlutar og hlaupandi númers. Númerið er notað þegar vísað er til fornleifa í texta og á kortum.

Lagt er mat á um hvaða tegund minja er að ræða eins og hægt er, þ.e. híbýli manna, útihús o.s.frv., hversu vel þær eru varðveittar og í hve mikilli hættu þær eru af völdum utanaðkomandi áhrifa. Ástand minja og hættumat er gefið upp eftir skráningarstöðlum Minjastofnunar Íslands sem finna má á vef stofnunarinnar: www.minjastofnun.is. Hættumat er tvennskonar í skýrslunni, annars vegar almennt hættumat, þ.e. vegna ástands minja nú eða aðstæðna í umhverfinu, og hins vegar vegna yfirvofandi framkvæmda. Hættumat vegna framkvæmda er í viðauka aftast í skýrslu. Séu engar upplýsingar um almennt hættumat í fornleifaskrá eru minjarnar ekki metnar í hættu. Hættumat vegna framkvæmda er ekki tekið fram í fornleifaskrá.

Minjarnar voru mældar upp á vettvangi með GPS tækjum sem gefa nákvæmni undir 1m í skekkju. Hnitpunktur fyrir vörðu [3369-11] er fenginn úr eldri skýrslu.

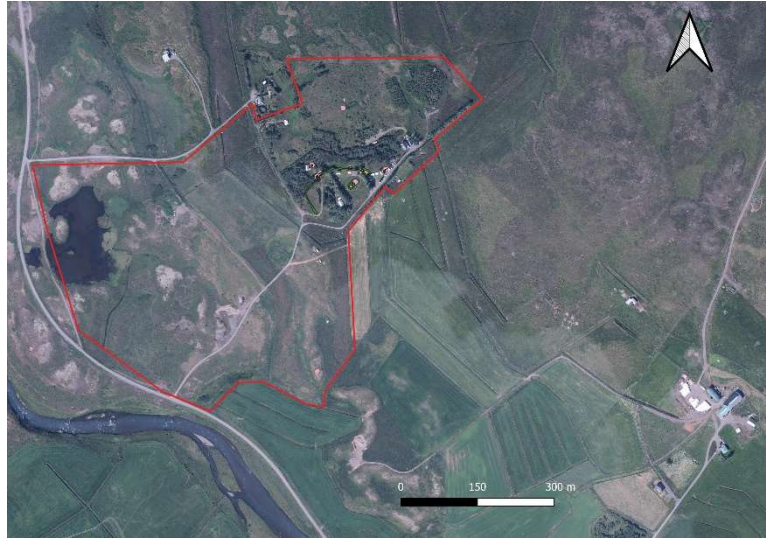
Samantekt

Skráningarsvæðið er í landi Neðri-Áss í Hjaltadal, nánar tiltekið við eyðihjáleiguna Áskot og í næsta nágrenni hennar. Svæðið er um 0,33km² að stærð. Segja má að svæðið skiptist í tvo hluta: norðaustursvæði og suðvestursvæði. Á norðaustursvæðinu eru minjar Áskots og svæðið norður af þeim.

Á suðvestursvæðinu eru tún, mýrar, melholt og lítil tjörn.

Svæðið afmarkast í vestri af vegi. Áskot er sagt nýlega farið í eyði í *Jarðabók* Árna Magnússonar og Páls Vídalín (JÁM: 221). Í Sýslu- og sóknalýsingum frá 1843 er Áskots getið sem eyðihjáleigu (Sýslu- og sóknalýsingar 1954: 126-127) og hefur það líklega ekki byggst aftur eftir að það fór í eyði í byrjun 18. aldar.

Skráðar voru 12 minjar, og þar af einungis einar sem ekki höfðu verið skráðar áður: varða [3369-12]. Auk þess hafði bæjarhóllinn [3369-1] ekki verið skráður sérstaklega árið 2004, þótt minnst væri á hann í lýsingu. Varða [3369-11] var ekki skoðuð á vettvangi, enda krafðist minjavörður Norðurlands vestra þess ekki. Aðrar minjar sem skráðar voru árið 2004 voru leitaðar uppi og endurskráðar. Ruglingur var á gömlu hnitunum í nokkrum tilfellum auk þess sem umhverfið hefur breyst nokkuð frá 2004 þannig að smá tíma tók að finna út úr því hvaða minjar voru hvað á vettvangi. Það tókst þó að lokum og voru allar minjarnar skráðar. Einar minjar [3369-8] bera þó með sér nokkuð flækjustig, en ekki var þó séð annað en að um sömu minjar og skráðar voru sem no. 2 árið 2004 hlyti að vera að ræða, þótt útlit þeirra virtist allt öðruvísi þá en nú. En staðsetningin er miðað við öll gögn sú sama.



Mynd 1. Skráningarsvæðið afmarkað með rauðum línun. Neðri-Ás sést neðarlega til hægri á myndinni.

Minjarnar eru langflestar tengdar Áskoti og búsetu þar, en líklega eru einhverjar minjar yngri, t.d. stekkur [3369-2] (líklega byggður á eldri tóft) ofan á bæjarhól [3369-1]. Varða [3369-11] er einnig líklega yngri, en hugsanlega er það varða sem Jón Garðarsson segist hafa hlaðið á sínum ungdómsárum (munnleg heimild. 4. nóvember 2024).

Hættumat

Ljóst er að mörgum minjanna á svæðinu hefur verið raskað, mismikið þó, frá því að þær voru skráðar árið 2004, t.a.m. minjum [3369-4 og 5]. Auk þess hefur trjám verið plantað víða á svæðinu og eru margar minjar í hættu af þeim völdum. Bæjarhóllinn [3369-1] og tóft [3369-2] virðast þó hafa sloppið að mestu, bæði við rask og trjárækt. Einungis fjórar minjar eru ekki taldar í hættu: vörður [3369-11 og 12], tóft [3369-7] og tóft [3369-2]. Í töflu 1 má sjá lista yfir minjar sem metnar eru í hættu.

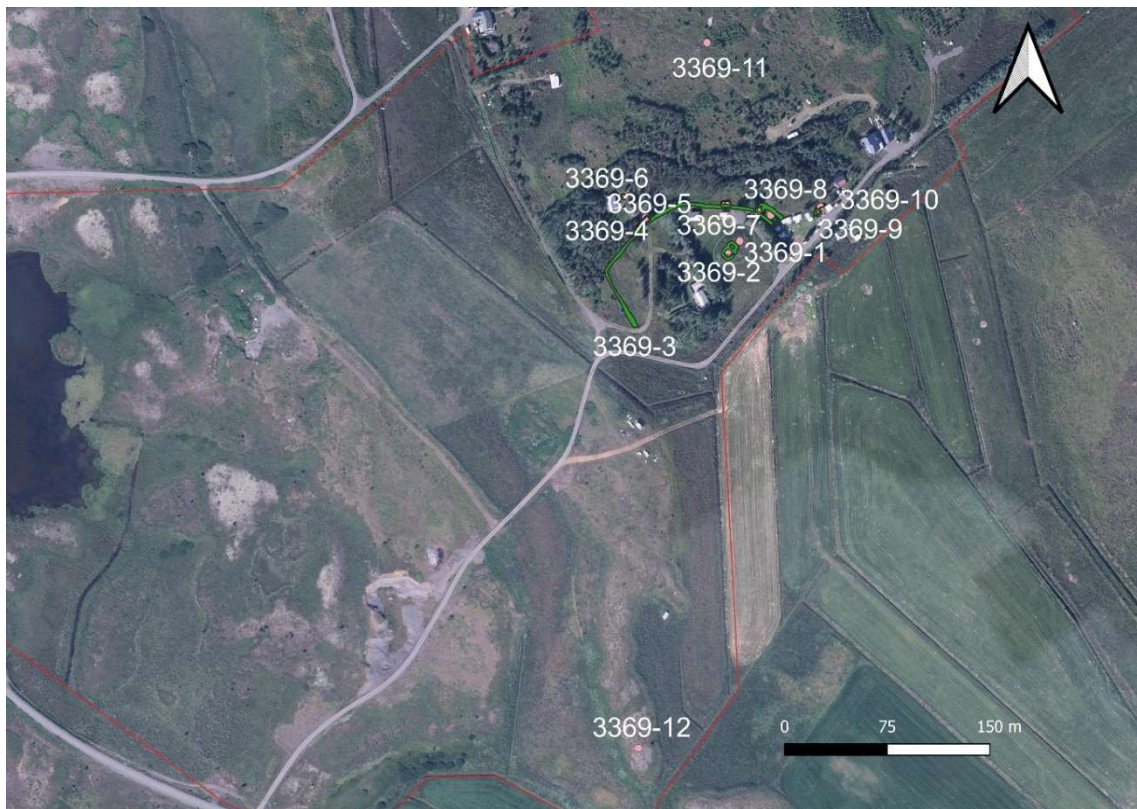
Tafla 1. Minjar sem skráðar voru á vettvangi og metnar voru í hættu vegna náttúrulegra og/eða viðvarandi þátta.

Númer	Sérheiti	Hlutverk	Tegund	Ástand	Hættumat
3369-1	Áskot	Bæjarhóll	Hóll	Greinanleg	Hætta vegna rasks
3369-3		Túngarður	Garðlag	Greinanleg	Mikil hættu vegna trjáræktar
3369-4		Fjánhús	Tóft	Illgreinanleg	Mikil hættu vegna trjáræktar
3369-5		Fjánhús	Tóft	Illgreinanleg	Mikil hættu vegna trjáræktar
3369-6		Óþekkt	Tóft	Vel greinanleg	Hætta vegna trjáræktar
3369-8		Óþekkt, rétt	Tóft	Greinanleg	Hætta vegna trjáræktar
3369-9		Óþekkt	Tóft	Greinanleg	Hætta vegna rasks
3369-10		Óþekkt	Garðlag	Greinanleg	Mikil hættu vegna trjáræktar

Niðurlag

Tólf minjar eru skráðar hér í fornleifaskrá, en varða [3369-11] var þó ekki heimsótt á vettangi og eru upplýsingar um hana fengnar úr fornleifaskráningarskýrslunni frá 2004. Átta minjar eru taldar í hættu eða mikilli hættu vegna náttúrulegra og/eða viðvarandi þátta, í flestum tilfellum vegna skógræktar, en nokkrar minjanna hafa orðið fyrir miklu raski síðan 2004, bæði vegna skógræktar og framkvæmda. Upplýsingar um hættumat vegna framkvæmda má sjá í viðauka 1. Minjarnar á svæðinu eru líklega flestar tengdar búsetu á Áskoti, eða nýtingu á því svæði eftir að Áskot fór í eyði á 18. öld, t.d. er þar líklega yngri stekkur [3369-2] ofan í bæjarhóllinn.

Fornleifaskrá



Mynd 2. Yfirlitskort af skráðum minjum. Loftmynd frá Loftmyndum ehf. skv. samningi við sveitarfélagið Skagafjörð. Raudar línur sýna afmörkun skráningarsvæðis.

Neðri-Ás 3369-1

Sérheiti: Áskot

Hlutverk: Bæjarhóll

Tegund: Hóll

Hættumat: Hætta vegna rasks

Staðhættir

Bæjarhóll er á opnu svæði á milli sumarbústaða í sumarbústaðahverfi í landi Neðri-Áss. Bústaður er um 20m suðaustur af hólnum og annar um 20m norður af hólnum. Bílvegur liggur upp með bæjarhólnum að austanverðu og sneiðir líklega aðeins inn í hann. Bílvegur er einnig um 25m suðaustan hólsins.



Mynd 3. Bæjarhóll Áskots [3369-1], horft upp hólinn til NNV.

Lýsing

Bæjarhóllinn er nokkuð greinilegur og er umfang hans um 25x30m. Hugsanlegt er að framkvæmdir á svæðinu hafi eitthvað kroppað í hann á síðustu áratugum, t.a.m. vegslóði austan við og slétt svæði norðan við. Hóllinn er þýfður og mjög gróinn grasi og sinu.

Aðrar upplýsingar

Hóllinn var ekki skráður sérstaklega árið 2004 og hefur hann því ekki „Eldra númer“.

Neðri-Ás 3369-2 [Eldra númer:
Neðri-Ás 1 146476 – 251- 1]

Sérheiti: Áskot

Hlutverk: Stekkur, híbýli

Tegund: Tóft

Staðhættir

Á opnu svæði innan um sumarbústaði, á bæjarhól [3369-1], aðeins vestan við miðju hólsins, er tóft.

Lýsing

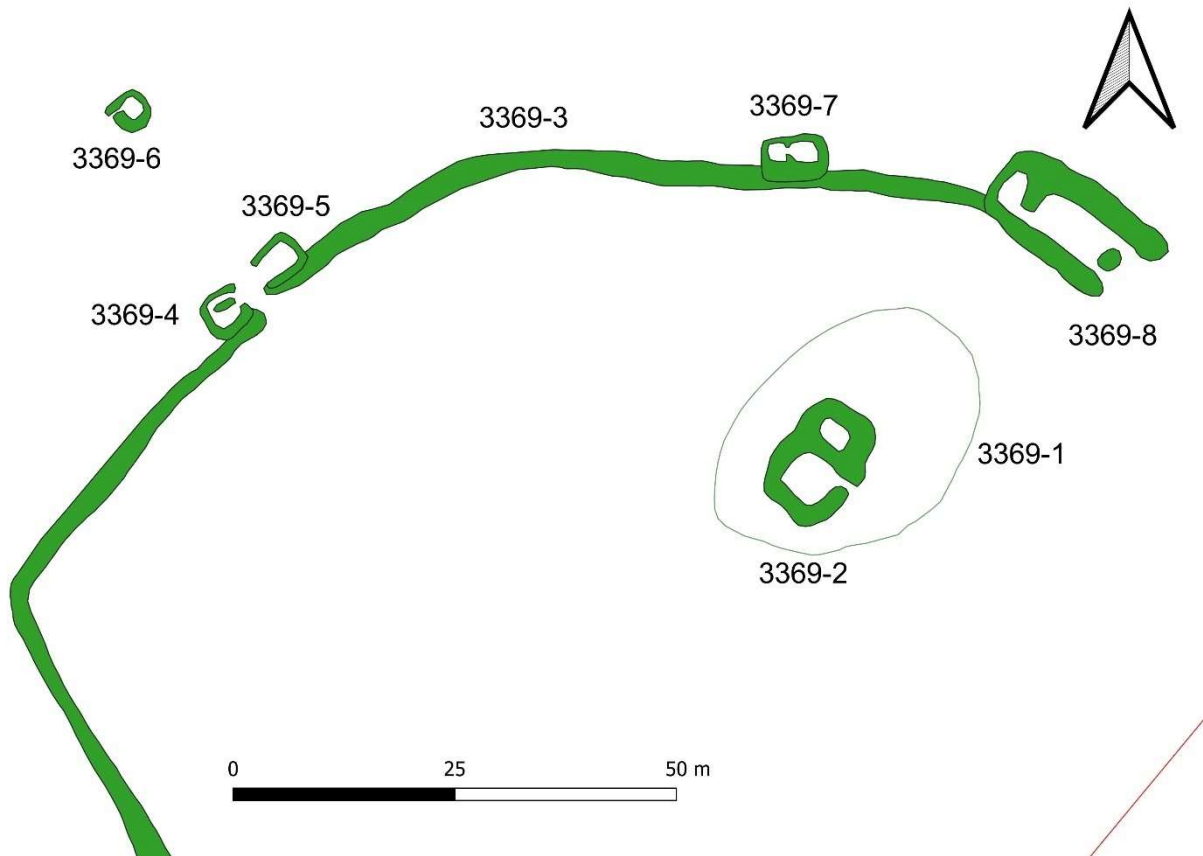
Tóftin er nokkuð stór, og er utanmál um 13,5x9,5m. Tóftin virðist tvískipt en ekki er greinilegt op á milli rýma. Nyrðra opið er nokkuð minna en það syðra. Op er til suðausturs úr syðra hólfinu. Tóftin er mjög gróin, þótt hér og þar sjáist í grjót, og sums staðar eru veggir nokkuð háir, en veggjahæð er um 0,3-1,1m. Breidd veggja er mest um 2m. Í *Byggðasögu Skagafjarðar* er tóftin sögð stekkjartóft (Hjalti Pálsson 2011: 278) og má vel vera að stekkur hafi verið byggður ofan í eldri húsatóft á hólnum, enda virkar tóftin yngri en frá því skammt upp úr 1700, sem væri raunin ef um bæjartóft Áskots væri að ræða.

Aðrar upplýsingar

Í fornleifaskráningu frá 2004 segir: „Í örnefnaskrá segir: „Litlu sunnar [Við Gálga] eru Tjarn(ar)hólar. Austanvert við þá sést fyrir miklum húsatóftum. Er það kallað Áskot, og hefur þar líklega verið byggður bær fyrrum“ (Ö; 8). Síðar segir: „Vegur að hinum húsunum þarna [átt er við hús í sumarbústaðalandi], liggur austur rétt norðan við Minnimerkið í stefnu á húsið sem er þar sem Áskot var“ (Ö; 20). Tóftin er á hól (bæjarhól) um ½ kílómetra norðvestur frá bæjarhúsi á Neðra Ási II og 15 metra norðan af (eystri) vegi sem liggur upp að sumarbústöðum í landi Áskots. Lýsing Hóllinn sem er um 30 x 40 metrar að ummáli er á bersvæði milli tveggja sumarbústaða, annar er um 50 metra suðvestan við tóftina og hinn um 100 metra norðaustan hennar. Tré hafa verið gróðursett í 20-100 metra rás frá tóftinni. Trjárækt hófst þarna um 1980 að sögn Jóns Garðarssonar bónda í Neðra-Ási II. Tóftin liggur norðaustur/suðvestur og er hún vel greinileg. Hún er tvískipt og innangengt á milli hólfra. Mesta hæð veggja er um 1 metri og breidd þeirra frá 1-3 metrar. Hún er vel gróin en sér í grjót sumstaðar. Tóftin er 12 x 9 metrar að utanmáli. Dyr eru á henni og snúa í asa. Í örnefnaskrá segir: „Er það kallað Áskot, og hefur þar líklega verið byggður bær fyrrum“ (Ö, 8). Tóftin er eins og áður sagði vel greinileg, stærri og veggjameiri en aðrar tóftir í nágrenni. Gæti það bent til þess að um hústóft væri að ræða en ekki er hægt að fullyrða um það. Heimildaskrá Örnefnastofnunar Íslands; Örnefnaskrá fyrir Neðri-Ás, Rósmundur G. Ingvarsson skráði.“ (Bryndís Zoëga og Guðný Zoëga 2004: 10-11).



Mynd 4. Bæjartóft [3369-2], horft til suðvesturs. Sumarbústaður, sem er um 25m suðvestur af tóftinni, í baksýn.



Mynd 5. Teikning af minjum [3369-1-8].

Neðri-Ás 3369-3 [Eldra númer: Neðri-Ás 1 146476 – 251- 4; Neðri-Ás-2019-28]

Hlutverk: Túngarður

Tegund: Garðlag

Hættumat: Mikil hættu vegna trjáræktar

Staðhættir

Túngarðurinn endar til suðausturs við slétta flöt um 30m ANA af tóft [3369-2]. Liggur hann síðan til vesturs í sveig og endar til suðvesturs nálægt vegi að sumarbústaðasvæðinu. Tré vaxa víða á garðinum og við hann og svæðið er allt mjög gróið.

Lýsing

Garðurinn er í tveimur bútum og er vik í gegnum hann við minjar [3369-4 og 5] þar sem gerð hefur verið akstursleið að bústað þar fyrir innan (eða í raun utan túngarðsins). Eystri búturinn er um 100m langur og sá vestari um 90m, en hann gengur í vinkil um 37m suðvestan við tóft [3369-4]. Túngarðurinn er mjög greinilegur og sums staðar sést í honum grjót þótt hann sé



Mynd 6. Túngarður [3369-3], horfi til ASA. Tré vaxa ofan á garðinum á þessum stað. Glitta sést í bústað, sem er um 25m norður af bæjarhúsum [3369-2], í gegnum trén.

algróinn. Hæð garðsins er um 0,3-1m og er hann mest um 2m breiður. Ástand garðsins er ólíkt á þeim 190m sem hann er greinilegur, sums staðar er hann mjög illa farinn vegna trjáræktar. Túngarðurinn hefur án efa náð allan hringinn í kringum tún Áskots á sínum tíma, en er nú að hálfu horfinn vegna framkvæmda. Hugsanlegt er að túngarðurinn hafi a.m.k. að hluta verið tvöfaldur, virðist svo vera á fluglínunmynd frá 1945 t.d. (LMÍ 19450917). En ekki sjást þess merki í dag.

Aðrar upplýsingar

Í fornleifaskráningu frá 2004 segir: „Staðhættir Túngarður liggur í boga umhverfis Áskot. Ofan við bæjarhólinn liggur hann í norðvestur, sveigir svo í hálfhring til vesturs og er þar rofinn af vegi sem ruddur hefur verið í gegnum hann. Garðurinn heldur svo áfram til vesturs þar til hann er aftur rofinn af vegi. Hinumegin þess vegar er hann greinilegur á um 3ja metra kafla en hverfur þar. Lýsing Garðurinn er í heild um 227 metrar að lengd, hann er vel gróinn en víða er búið að planta trjám í hann. Upp við garðinn eru þrjár tóftir, einn stekkur og tvær fjárhústóftir. Meðalbreidd hans er um 2 metrar.“ (Bryndís Zoëga og Guðný Zoëga 2004: 13).

Í fornleifaskráningu frá 2019 segir: „Staðhættir Túngarður var utan um fornbylíð Áskot þar sem nú er sumarbústaðabyggð í landi Neðra-Áss 2. Lýsing Garðurinn liggur í hálfhring og er gamli bæjarhóllinn nyrst og austast í gamla túninu. Garðurinn er um 220m langur og vel greinanlegur á kafla en endar á tveimur stöðum við heimreiðina að sumarbústöðunum. Garðurinn er er 30-100cm hár og mest um 3m á breidd þar sem hann er breiðastur. Aðrar upplýsingar Í VI. bindi Byggðasögðu Skagafjarðar (bls. 278) segir: „Áskot er um 850 metra út og niður frá Neðra-Ási. Þar er töluvert túnstæði, að miklu leyti slétt. (...) Vallargarðurinn í Áskoti er allur á harðlendi ofan til og er mjög glöggur og gildur.“ (Bryndís Zoëga og Guðný Zoëga 2019: 18-19).

Neðri-Ás 3369-4 [Eldra númer: Neðri-Ás 1 146476 – 251- 7]

Hlutverk: Fjárhús

Tegund: Tóft

Hættumat: Mikil hætta vegna trjáræktar

Staðhættir

Fast við túngarð [3369-3], vestan við vik sem er í túngarðinn vegna akstursleiðar að bústað, er illgreinanleg fjárhústóft. Svæðið er graslent og tré allt um kring. Tóft [3369-5] er um 3m norðaustar.

Lýsing

Tóftin er byggð upp við túngarð [3369-3] og er túngarðurinn hærri og breiðari en aðrir veggir tóftarinnar. Veggirnir eru mjög sokknir en þó sést í grjóti. Vegghæð er einungis um 10-30cm og veggir eru mest um 70 cm breiðir. Tóftin er mjög illgreinanleg og hefur líklega verið raskað frá því hún var skráð árið 2004.

Aðrar upplýsingar

Í fornleifaskráningu frá 2004 segir: „Staðhættir Um 90 metra vestan bæjarhólsins eru þrjár tóftir. Tvær fjárhústóftir liggja upp við túngarðinn en ein tóft liggur austnordæstan sumarbústaðar sem þar stendur. Aðkeyrslan að sumarbústaðnum liggur á milli fjárhústóftanna. Suðvestan aðkeyrslunnar er önnur tóft, einnig upp við túngarðinn að vestanverðu. Lýsing Tóftin er algróin en öllu ógreinilegri en hin fjárhústóftin. Hún snýr norðaustur/suðvestur. Garði er fyrir



Mynd 7. Fjárhústóft [3369-4], horft til austurs. Bústaður sem er um 25m norður af tóft [3369-2] sést í baksýn.

miðju tóftar og hún er hugsanlega tvískipt, með hlöðu við suðvestur endann. Utanmál tóftar er 6 x 7 metrar. Mesta hæð veggja er um 80 sentimetrar og breidd þeirra um 1 metri, garðinn er um 60 sentímetra breiður. Dyr eru á tóftinni til norðausturs. Búið er að gróðursetja tré umhverfis tóftina.“ (Bryndís Zoëga og Guðný Zoëga 2004: 15).

Neðri-Ás 3369-5 [Eldra númer: Neðri-Ás 1 146476 – 251- 6]

Hlutverk: Fjórhus

Tegund: Tóft

Hættumat: Mikil hætta vegna trjáræktar

Staðhættir

Fast við túngarð [3369-3], austan við vik sem er í túngarðinn vegna akstursleiðar að bústað, inni í garði bústaðsins, er illgreinanleg fjárhústóft.

Svæðið er graslent og tré allt um kring. Tóft [3369-4] er um 3m suðvestar.

Lýsing

Mjög illgreinilegar leifar fjárhúss má finna austan við vik í gegnum túngarðinn [3369-3]. Tóftin hefur verið byggð utan í túngarðinn, líkt og [3369-4], en hefur verið nær alveg raskað frá því tóftin var skráð árið 2004. Þá var tóftin nokkuð greinileg. Nú virðist hafa verið tekið grjót úr veggjum, því jafnvel endurraðað, tré gróðursett í og við tóftina og hugsanlega sléttað yfir. Veggjahæð er einungis um 10-40cm og breidd mest um 1m, en yfirleitt mjórri. Svæðið er grasi gróið.

Aðrar upplýsingar

Í fornleifaskráningu frá 2004 segir: „Staðhættir Um 90 metrum vestur af bæjarhólnum eru þrjár tóftir. Tvær fjárhústóftir liggja upp við túngarðinn en ein tóft liggur austnordæstan sumarbústaðar sem þar stendur. Aðkeyrslan að sumarbústaðnum liggur á milli fjárhústóftanna. Tóftin stendur vestan túngarðs, hún er sú nyrðri af tveimur fjárhústóftum. Vestan hennar er bílastæði. Lýsing Tóftin er vel gróin en vel greinileg. Hún liggur norðaustur/suðvestur og kann tréþil að hafa verið á suðvestur hlið en þó kann að vera að hluti tóftarinnar hafi horfið vegna vegagerðar. Tóftin er að utanmáli 5 x 5 metrar og er garði fyrir miðju, hann er 4 metra langur og 1 metra breiður. Veggir tóftarinnar eru um einn metri á breidd og metri á hæð þar sem þeir eru hæstir, við túngarðinn. Búið er að gróðursetja tré meðfram tóftinni.“ (Bryndís Zoëga og Guðný Zoëga 2004: 14).

Neðri-Ás 3369-6 [Eldra númer: Neðri-Ás 1 146476 – 251- 8; Neðri-Ás-2019-30]

Hlutverk: Óþekkt

Tegund: Tóft

Hættumat: Hætta vegna trjáræktar

Staðhættir

Um 4 m austur af bústað, innan (eða frekar utan) við vik á túngarðinum [3369-3], um 20m NNV af tóftum [3369-4 og 5], er tóft. Tré eru umhverfis og á austurvegg tóftarinnar, og eldstæði hefur verið sett í miðjuna.



Mynd 8. Leifar fjárhústóftar [3369-5], horft til SSA. Tveir bústaðir sjást í fjarska á bakvið trén, á milli þeirra er bæjarhóll [3369-1].

Lýsing

Tóftin er regluleg í laginu, einföld og með op til vesturs við norðvesturhorn. Tóftin er dýpri að innan, þ.e. veggir eru hærri að innan en utan. Veggjahæð er um 40-70cm. Breidd veggja er um 80cm. Tóftin er grasi gróin en hér og hvar sést í grjót.

Aðrar upplýsingar

Í fornleifaskráningu frá 2004 segir: „Staðhættir Um 90 metrum vetur af bæjarhólnum eru þrjár tóftir. Tvær fjárhústóftir liggja upp við túngarðinn en ein tóft liggur austnorðaustan sumarbústaðar sem þar stendur.

Aðkeyrslan að sumarbústaðnum liggur á milli fjárhústóftanna. Um 25 metra vsv af fjárhústóftunum við norðaustur hlið sumarbústaðar er þriðja tóftin. Lýsing Tóftin sést mjög vel, hún snýr norðvestur/suðaustur. Hún er vel gróin en sér í stöku grjót. Utanmál er um 4 x 5 metrar, mesta hæð og breidd veggja er um einn metri. Dyr eru á tóftinni og snúa þær mót suðvestri.“ (Bryndís Zoëga og Guðný Zoëga 2004: 16).

Í fornleifaskráningu frá 2019 segir: „Staðhættir Sumarbústaðabyggð er í landi Neðra-Áss 2 og fast austan við vestasta sumarbústaðinn er tóft. Lýsing Tóftin er algróin grasi, 4x5m að utanmáli. Mesta breidd veggja er um 1m og hæð þeirra er mest um 50-60cm að innanmáli.“ (Bryndís Zoëga og Guðný Zoëga 2019: 20).



Mynd 9. Tóft [3369-6], horft til norðurs. Glitta sést í horn palls við bústað.

Neðri-Ás 3369-7 [Eldra númer: Neðri-Ás 1 146476 – 251- 5]

Hlutverk: Óþekkt, stekkur

Tegund: Tóft

Staðhættir

Á smá opnu svæði á milli skógarrjóðra, áföst túngarðinum [3369-3] að utanverðu, um 25m beint norður af tóft [3369-2], fast norðan við pall þar sem líklega hefur staðið bústaður eða hjólhýsi, er tóft.

Lýsing

Tóftin er tveggja hólfa og áföst túngarðinum [3369-3]. Garðlagið er breiðara en veggir tóftarinnar að öðru leyti, þeir eru um 80cm breiðir. Veggjahæð er um 40-60cm. Tóftin er vel gróin grasi. Op er á milli hólfa tveggja en engar dyr sjást á tóftinni. Hugsanlega er um stekkjartóft að ræða.



Mynd 10. Tóft [3369-7], horft til VSV.

Aðrar upplýsingar

Miðað við textalýsingu og teikningu í fornleifaskráningarskýrslunni frá 2004 hlýtur tóft [Neðri-Ás 1 146476 – 251- 5] að vera tóft [3369-7]. Hnitið frá 2004 er þó ekki á þeim stað heldur suðaustan við suðausturenda túngarðs [3369-3].

Í fornleifaskráningu frá 2004 segir: „Staðhættir Um 30 metrum norður af bæjarhóli Áskots er stekkur upp við áðurnefndan túngarð. Hann er rúma 45 metrum norðvestur af vegi (eystri veginum) sem liggur um 13 sumarbústaðalandið. Sunnan af stekknunum og túngarðinum er sleginn blettur, merktur sem fótboltavöllur. Um 80 metrum norður af stekknunum er sumarbústaður og annar rúmlega 100 metrum austur af honum. Lýsing Stekkurinn er eins og túngarðurinn vel gróin og sér ekki í grjót. Hann er mjög greinilegur, tvískiptur og innangengt er á milli króar og dilks. Utanmál er 4 x 8 metrar. Mesta breidd veggja eru tæpir tveir metrar og hæð tæpur metri.“ (Bryndís Zoëga og Guðný Zoëga 2004: 13-14).

Neðri-Ás 3369-8 [Eldra númer: Neðri-Ás 1 146476 – 251- 2]

Hlutverk: Óþekkt, rétt

Tegund: Tóft

Hættumat: Hætta vegna trjáræktar

Staðhættir

Áföst suðausturenda túngarðsins, ofan við sléttan völl við veginn, í smá brekku, er stór tóft.

Lýsing

Tóftin er stórgerð og djúp en nokkuð röskuð á köflum. Túngarðurinn myndar suðvesturhlið tóftarinnar,

norðvesturgafli er raskaður vegna trjáræktar og virðist þar vera lítið rými, en það er þó ekki öruggt. Norðausturveggur er stór og mikill en suðausturgafli er að mestu horfinn. Smá bútur var mældur inn, hæð í sléttlendinu sem gæti verið leifar af veggnum. Veggjahæð er 0,1-1,1m og breidd er mest um 2m. Tóftin er algróin og ekki sést í grjót.

Aðrar upplýsingar

Í Byggðasögu Skagafjarðar segir: „Vallargarðurinn í Áskoti er allur á harðlendi ofan til og er mjög glöggur og gildur. Austan og ofan við garðinn er stór einhólfa rétt (65°46'741/19°16'074), 15 m löng að innanmáli og 5-6 m á breidd.“ (Hjalti Pálsson 2011: 278). Er þessi hnitpunktur á réttinni á sama stað og tóft [3369-8] og því má gera ráð fyrir að réttin sé sú tóft, og passar lýsingin sæmilega við tóftina.

Í fornleifaskráningu frá 2004 segir: „Staðhættir Um 30 metrum norðaustan bæjarhóls á Áskoti er sléttuð laut sem búið að er gróðursetja tré og runna nánast hringinn í kringum. Í lautinni eru tvö hjólhýsi. Austan hennar er vegur og bílastæði, suðaustur hluti hennar markast af túngarðinum. Í lautinni suðvestanverðri er smá tunga eða upphækkun, neðan brekku, þar sem hugsanlega er tóft. Lýsing Tóftin er algróin, mjög ógreinileg og norðausturhlið hennar er horfin. Hún er um 2 x 5 metrar að utanmáli. Mesta breidd veggja er um ½ metri og mesta hæð um 20 sentimetrar. Tóftin snýr norðvestur/suðaustur. Önnur tóft [nr 3] er 30 metrum austar.“ (Bryndís Zoëga og Guðný Zoëga 2004: 11).



Mynd 11. Tóft [3369-8], horft til norðvesturs langsum eftir tóftinni. Túngarður [3369-3] er vinstra megin á myndinni.

Neðri-Ás 3369-9 [Eldra númer: Neðri-Ás 1 146476 – 251- 3; Neðri-Ás-2019-29]

Hlutverk: Óþekkt

Tegund: Tóft

Hættumat: Hætta vegna rasks

Staðhættir

Skammt norðan bílvegur að bústöðum (Áskoti 4), um 2m suðvestur af timburkofa, er tóft. Trjám hefur verið plantað að norðanverðu alveg upp í tóftinni.

Lýsing

Tóftin er einföld, nær hringlaga og op er á henni til SSV. Tóftin er mjög sigin og gróin, veggir einungis um 30-50cm háir og um 1m breiðir, en þó er hún nokkuð greinileg. Tóftin er gróin grasi og mosa og ekki sést í grjót í veggjum.

Aðrar upplýsingar

Tóft [3369-9] og garðlag [3369-10] voru skráð saman undir einu númerið árið 2004.

Í fornleifaskráningu frá 2004 segir: „Staðhættir Um 30 metrum norðaustan bæjarhóls á Áskoti er sléttuð laut sem búið að er gróðursetja tré og runna nánast hringinn í kringum. Í lautinni eru tvö hjólhýsi. Við norðvestur horn lautarinnar er hringlaga tóft og út frá henni garðbrot. Tóftin liggur skammt austan vegarins og norðaustan við hana er timburkofi. Um 30 metrum norðaustan við er sumarbústaður og 30 metrum suðvestan tóftarinnar er túngarðurinn. Lýsing Tóftin er eins og áður sagði hringlaga og dyr eru á henni til suðurs. Hún er um 5 x 7 m að utanmáli. Mesta hæð og breidd veggja er um 1 m, dyr eru tæpur metri. Tóftin er mjög glögg og algróin. Búið er að gróðursetja runna/tré norðan við tóftina. Út frá tóftinni til norðausturs er um 7 m langt veggjarbrot sem liggur að áður nefndum timburkofa. Það er um metri á breidd þar sem það er breiðast og um 30 sentimetrar að hæð. Veggjarbrotið er sömuleiðis algróið.“ (Bryndís Zoëga og Guðný Zoëga 2004: 12).

Í fornleifaskráningu frá 2019 segir: „Staðhættir Norðan við veginn sem liggur um sumarbústaðahverfið, rétt tæpa 40m norðaustur af gamla túninu á Áskoti er tóft. Tóftin er beint vestur af skúr sem stendur við veginn og tilheyrir einum sumarbústaðanna. Lýsing Tóftin er nokkuð hringlaga og er um 4,5m að þvermáli. Dyr hafa snúið til suðurs. Tóftin er algróin grasi og mosa. Veggir eru 30-50cm háir og um 60cm á breidd.“ (Bryndís Zoëga og Guðný Zoëga 2019: 19).

Neðri-Ás 3369-10 [Eldra númer: Neðri-Ás 1 146476 – 251- 3]

Hlutverk: Óþekkt

Tegund: Garðlag

Hættumat: Mikil hættu vegna trjáræktar

Staðhættir

Fast austan við tóft [3369-9] og norðan við timburkofa, er garðlag.



Mynd 12. Tóft [3369-9], horft til austurs.

Lýsing

Garðlagið er um 5,5m langt og virðist vera styttra nú en við skráninguna 2004, líklega hefur því verið raskað til austurs. Garðlagið er sigið og sokkið og vaxa tré fast norðan í því. Hæð garðlagsins er um 10-30cm og mest um 60cm breitt.

Aðrar upplýsingar

Tóft [3369-9] og garðlag [3369-10] voru skráð saman undir einu númerið árið 2004. Garðlagið var ekki skráð árið 2019.

Í fornleifaskráningu frá 2004 segir: „Staðhættir Um 30 metrum norðaustan bæjarhóls á Áskoti er sléttuð laut sem búið að er gróðursetja tré og runna nánast hringinn í kringum. Í lautinni eru tvö hjólhýsi. Við norðvestur horn lautarinnar er hringlaga tóft og út frá henni garðbrot. Tóftin liggur skammt austan vegarins og norðaustan við hana er timburkofi. Um 30 metrum norðaustan við er sumarbústaður og 30 metrum suðvestan tóftarinnar er túngarðurinn. Lýsing Tóftin er eins og áður sagði hringlaga og dyr eru á henni til suðurs. Hún er um 5 x 7 m að utanmáli. Mesta hæð og breidd veggja er um 1 m, dyr eru tæpur metri. Tóftin er mjög glögg og algróin. Búið er að gróðursetja runna/tré norðan við tóftina. Ut frá tóftinni til norðausturs er um 7 m langt veggjarbrot sem liggur að áðurnefndum timburkofa. Það er um metri á breidd þar sem það er breiðast og um 30 sentimetrar að hæð. Veggjarbrotið er sömuleiðis algróið.“ (Bryndís Zoëga og Guðný Zoëga 2004: 12).



Mynd 13. Garðlag [3369-10], horft til suðvesturs frá norðausturenda garðlagsins, í átt að tóft [3369-9].

Neðri-Ás 3369-11 [Eldra númer: Neðri-Ás 1 146476 – 251- 9]

Hlutverk: Óþekkt

Tegund: Varða

Staðhættir og lýsing

Varðan var ekki skoðuð á vettvangi árið 2024. Í fornleifaskráningu frá 2004 segir: „Staðhættir Á melnum rúma 100 metra nnv af bæjarhólnum og um 100 metra sunnan af girðingu sem girðir af sumarbústaðarlandið eru óverulegar leifar af vörðu. Lýsing Á melnum eru greinilegar leifar af vörðu en einungis neðsti hluti hleðslunnar stendur enn.“ (Bryndís Zoëga og Guðný Zoëga 2004: 16-17).

Neðri-Ás 3369-12

Hlutverk: Óþekkt

Tegund: Varða

Staðhættir

Á melhól, á Langamel, um 190m norðaustur af sveitaveginum (no. 769), og um 350m suður af bæjarhól Áskots [3369-1], er varða.

Lýsing

Varðan er hrunin en hefur verið hlaðin úr stórum, ávölum steinum. Aðeins sést í hleðslu og svo er hrun í kring. Vörðubrotið er mosa og grasi gróið og um 50cm hátt. Grunnflöturinn er um 1,2m í þvermál.



Mynd 14. Varða [3369-12], horfi í NNA.

Heimildaskrá

Bryndís Zoëga og Guðný Zoëga. (2004). *Neðri-Ás í Hjaltadal. Fornleifaskráning vegna deiliskipulags*. Rannsóknaskýrslur Byggðasafns Skagfirðinga 2004/36.

Bryndís Zoëga og Guðný Zoëga. (2019). *Fornleifaskráning vegna lagningar hitaveitu frá Hofsósi að Neðra-Ási í Viðvíkursveit*. Rannsóknaskýrslur Byggðasafns Skagfirðinga 2019/223.

Hjalti Pálsson (ritstj.). (2011). *Byggðasaga Skagafjarðar*. VI. bindi. Hólahreppur. Sögufélag Skagfirðinga: Sauðárkrókur.

JÁM. Árni Magnússon og Páll Vídalín. (1980). *Jarðabók*. 9. bindi. Skagafjarðarsýsla. Hið íslenska fræðafjelag: Kaupmannahöfn.

Sýslu- og sóknalýsingar. (1954). II. bindi. Skagafjarðarsýsla. Hið íslenska bókmenntafélag: Akureyri.

Loftmyndir

LMÍ 19450917 – AMS23_1228_112

Óútgefnar heimildir

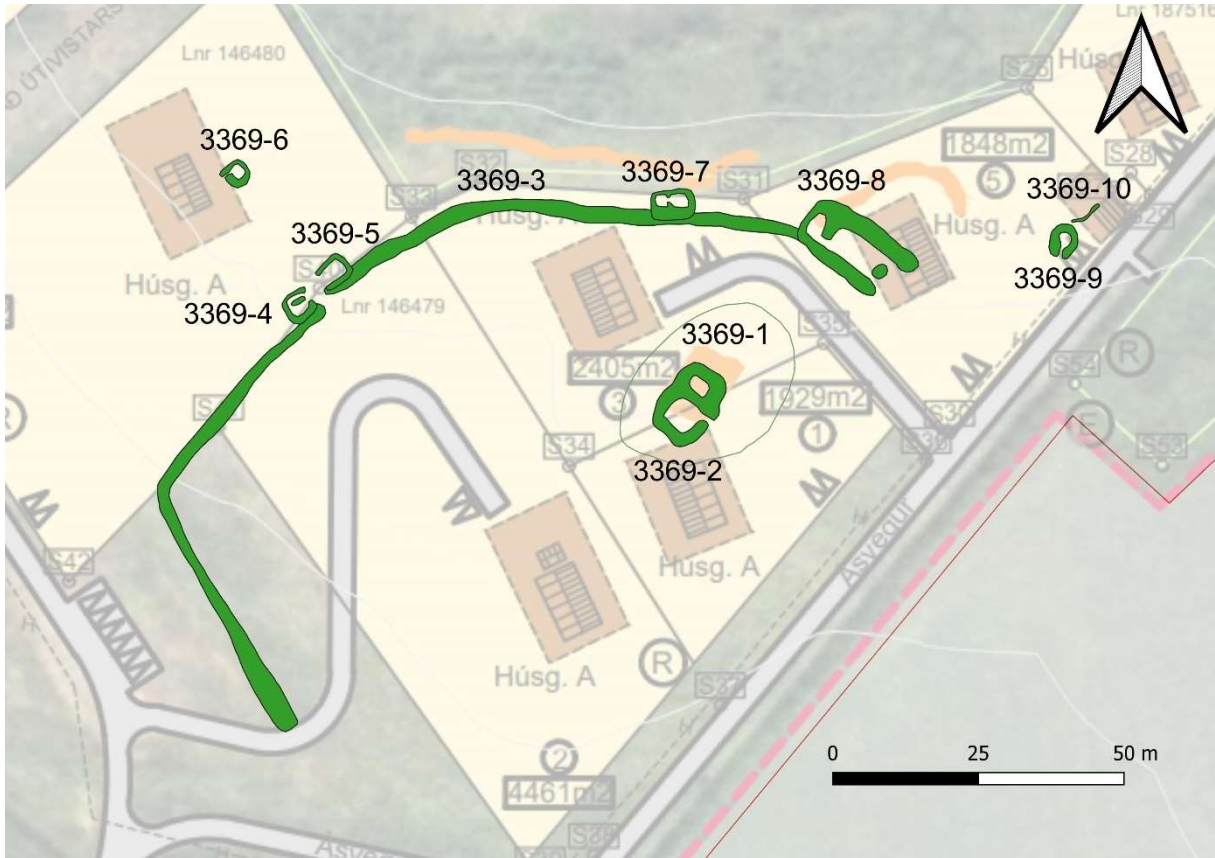
Deiliskipulagstillaga (Kollgáta ehf.). Ódagsett. Auglýst á vordögum 2024.

Heimildamenn

(Svanbjörn) Jón Garðarsson (8926713). kt. 140350-2659

Viðauki 1

Hættumat vegna framkvæmda



Mynd 15. Minjar [3369-1-10] sjást hér ofan á deiliskipulagstillögu.

Einungis fjórar minjar eru ekki metnar í hættu vegna framkvæmda á deiliskipulagstillögu. Vörður [3369-11 og 12] eru utan framkvæmdasvæða og innan útivistarsvæða. Þeim ætti því ekki að stafa hættu af framkvæmdunum. Minjar [3369-4 og 5] eru ekki settar í hættu í töflunni hér að neðan, en þó verður að gera ráð fyrir að þær geti orðið fyrir raski vegna umferðar um vikið í túngarðinum, enda liggja þær þétt upp að bíslóðanum sem þar liggur í gegn.

Flestar eru minjarnar að hluta til innan byggingarreita en í einhverjum tilfellum eru minjar metnar í hættu þar sem byggingareitir eru innan 15m friðhelgi þeirra. Sjá nánari útlistanir í athugasemdadálki í töflu 2 hér að neðan.

Tafla 2. Minjar metnar í hættu vegna framkvæmda í deiliskipulagi.

Númer	Sérheiti	Hlutverk	Tegund	Ástand	Athugasemd
3369-1	Áskot	Bæjarhóll	Hóll	Greinanlegar	Hluti innan byggingarreits
3369-2	Áskot	Stekkur, híbýli	Tóft	Greinanlegar	Hluti innan byggingarreits
3369-3		Túngarður	Garðlag	Greinanlegar	Innan 15m frá byggingarreitum
3369-6		Óþekkt	Tóft	Vel greinanlegar	Hluti innan byggingarreits
3369-7		Óþekkt	Tóft	Vel greinanlegar	Innan 15m frá byggingarreit
3369-8		Óþekkt, rétt	Tóft	Greinanlegar	Hluti innan byggingarreits
3369-9		Óþekkt	Tóft	Greinanlegar	Innan 15m frá byggingarreit
3369-10		Óþekkt	Garðlag	Greinanlegar	Hluti innan byggingarreits

Fylgiskjal

Jörð	minj_id	Sérheiti	Hlutverk	Tegund	Aldur frá	Aldur til	Ástand	Hættumat	x	y
Neðri-Ás	3369-1	Áskot	Bæjarhóll	Hóll	800	1709	Greinanleg	Hætta vegna rasks	487708	586869
Neðri-Ás	3369-2	Áskot	Stekkur, híbýli	Tóft	800	1900	Greinanleg	Engin hætta	487699	586862
Neðri-Ás	3369-3		Túngarður	Garðlag	800	1709	Greinanleg	Mikil hætta vegna trjáræktar	487721	586891
Neðri-Ás	3369-4		Fjánhús	Tóft	800	1709	Illgreinanleg	Mikil hætta vegna trjáræktar	487633	586880
Neðri-Ás	3369-5		Fjánhús	Tóft	800	1709	Illgreinanleg	Mikil hætta vegna trjáræktar	487639	586886
Neðri-Ás	3369-6		Óþekkt	Tóft	800	1709	Vel greinanleg	Hætta vegna trjáræktar	487623	586902
Neðri-Ás	3369-7		Óþekkt, stekkur	Tóft	800	1709	Vel greinanleg	Engin hætta	487698	586896
Neðri-Ás	3369-8		Óþekkt, rétt	Tóft	800	1900	Greinanleg	Hætta vegna trjáræktar	487731	586888
Neðri-Ás	3369-9		Óþekkt	Tóft	800	1709	Greinanleg	Hætta vegna rasks	487765	586891
Neðri-Ás	3369-10		Óþekkt	Garðlag	800	1709	Greinanleg	Mikil hætta vegna trjáræktar	487767	586894
Neðri-Ás	3369-11		Óþekkt	Varða	1850	1950	Greinanleg	Engin hætta	487684	587014
Neðri-Ás	3369-12		Óþekkt	Varða	1500	1900	Greinanleg	Engin hætta	487634	586499