



GÖNGUSKÖRÐ Í SKAGAFIRÐI

FORNLEIFASKRÁNING VEGNA LAGNINGAR RAFSTRENGS

Höfundar: Ásta Hermannsdóttir og Ylfa Leifsdóttir. 2025/291

Mynd á forsíðu: Horft frá íbúðarhúsinu í Tungu norðaustur eftir skráningarsvæðinu, sem er hægra megin á myndinni.

© Byggðasafn Skagfirðinga, 2025. Öll réttindi áskilin.

Efnisyfirlit

INNGANGUR	2
TILGANGUR FORNLEIFASKRÁNINGAR	3
AÐFERÐARFRÆÐI	4
SAMANTEKT	5
EYÐIBÝLI Í NÁGRENNI STRENGLEIÐAR	7
HÆTTUMAT	8
NIÐURLAG	8
FORNLEIFASKRÁ	9
HEIMILDASKRÁ	15
VIÐAUKI 1	16
YFIRLITSKORT	16
VIÐAUKI 2	18
HÆTTUMAT VEGNA FRAMKVÆMDA	18

Inngangur

Byggðasafn Skagfirðinga tók að sér skráningu vegna lagningar jarðstrengs sem fyrirhugað er að leggja í Skagafirði í landi Veðramóta, Tungu, Heiðar, Breiðsstaða og Sveitarfélagsins Skagafjarðar að beiðni Rögnavalda Guðmundssonar hjá RARIK. Guðmann Valdimarsson var einnig tengiliður við fornleifadeildina vegna verkefnisins.

Fyrir lágu fornleifaskráningar á hluta framkvæmdasvæðisins frá árunum 1998, 2005 og 2018 en óskráð svæði voru könnuð og fór vettvangsvinna fram dagana 18. október 2024 og 10. febrúar 2025. Ylfa Leifsdóttir fornleifafræðinemi og Ásta Hermannsdóttir fornleifafræðingur skráðu fornleifar á strengleiðinni og sáu um skýrslugerð og undirbúningsvinnu.

Heimildamenn og landeigendur fá þakkir fyrir veitta aðstoð.

Verknúmer Minjastofnunar Íslands: 3318



Tilgangur fornleifaskráningar

Fornleifaskráning er forsenda þess að hægt sé að gera heildstætt mat á minjum og minjagildi og er undirstaða allrar minjavörslu og áætlunar um varðveislu og kynningu minja. Með markvissri heildarskráningu skapast grundvöllur til að fylgjast með minjastöðum, hvort þeir séu í hættu vegna skipulagsgerðar eða annarra framkvæmda og hvort náttúrulegar aðstæður geti spillt þeim á einhvern hátt.

Allar fornleifar eldri en 100 ára falla undir ákvæði laga um menningarminjar nr. 80/2012.¹ Fornleifar teljast, samkvæmt 3. gr. laganna, „hvers kyns mannvistarleifar, á landi, í jörðu, í jökli, sjó eða vatni, sem menn hafa gert eða mannaverk eru á og eru 100 ára og eldri [...]“.

Um skráningu vegna skipulags og undirbúnings framkvæmda segir í 16. gr.: „Skráning fornleifa, húsa og mannvirkja skal fara fram áður en gengið er frá aðalskipulagi eða deiliskipulagi. Áður en deiliskipulag er afgreitt eða leyfi til framkvæmda eða rannsókna er gefið út skal skráning ætíð fara fram á vettvangi. [...] Sá sem ber ábyrgð á skipulagsgerð í samræmi við skipulagslög skal standa straum af kostnaði við skráninguna. Ríkissjóður skal þó bera kostnað af fornleifaskráningu sem fram fer innan þjóðlendu nema um annað hafi verið samið. Skulu skipulagsyfirvöld hafa samráð við Minjastofnun Íslands um tilhögun skráningar eða endurskoðun á fyrri fornleifa-, húsa- og mannvirkjaskrár með hliðsjón af fyrirhuguðum breytingum á skipulagi [...]“.

Í 24 gr. segir: „Ef fornminjar sem áður voru ókunnar finnast við framkvæmd verks skal sá sem fyrir því stendur stöðva framkvæmd án tafar. Skal Minjastofnun Íslands láta framkvæma vettvangskönnun umsvifalaust svo skera megri úr um eðli og umfang fundarins. Stofnuninni er skylt að ákveða svo fljótt sem auðið er hvort verki megri fram halda og með hvaða skilmálum. Óheimilt er að halda framkvæmdum áfram nema með skriflegu leyfi Minjastofnunar Íslands.“ Þetta á að sjálfsögðu bæði við um minjar sem ekki eru sýnilegar á yfirborði en koma í ljós við jarðrask sem og minjar sem kunna að finnast eftir að fornleifaskráningu lýkur og skráningaraðilum hefur af einhverjum sökum yfirsést.

¹ Lögin má í heild skoða á vefsíðu Alþingis: <https://www.althingi.is/lagas/nuna/2012080.html>

Aðferðarfræði

Í undirbúningi að vettvangsskráningu fornleifa er farið í gegnum ritheimildir, svo sem fornbréfasafn, örnefnaskrár, jarðabækur og byggðasögurit, auk þess sem talað er við staðkunnuga þar sem það er mögulegt. Vettvangsferðir felast í því að svæði eru gengin, í þessu tilfalli 15m út frá jarðstrengnum til beggja handa, og minjar leitaðar uppi, þeim lýst og þær mældar upp og ljósmyndaðar. Þar sem mögulegt er eru loftmyndir notaðar til að greina minjar eða svæði þar sem líklegt er að minjar finnist.

Í skýrslunni fá allar staðsettar fornleifar nafn jarðarinnar sem þær tilheyra auk sameiginlegs verkefnanúmers sem Minjastofnun Íslands úthlutar og hlaupandi númers. Númerið er notað þegar vísað er til fornleifa í texta og á kortum.

Lagt er mat á um hvaða tegund minja er að ræða eins og hægt er, þ.e. hífýli manna, útihús o.s.frv., hversu vel þær eru varðveittar og í hve mikilli hættu þær eru af völdum utanaðkomandi áhrifa. Ástand minja og hættumat er gefið upp eftir skráningarstöðlum Minjastofnunar Íslands sem finna má á vef stofnunarinnar: www.minjastofnun.is. Hættumat er tvennskonar í skýrslunni, annars vegar almennt hættumat, þ.e. vegna ástands minja nú eða aðstæðna í umhverfinu, og hins vegar vegna yfirvofandi framkvæmda. Hættumat vegna framkvæmda er í viðauka aftast í skýrslu. Séu engar upplýsingar um almennt hættumat í fornleifaskrá eru minjarnar ekki metnar í hættu. Hættumat vegna framkvæmda er ekki tekið fram í fornleifaskrá.

Minjarnar voru mældar upp á vettvangi með GPS tækjum sem gefa nákvæmni undir 1m í skekkju. Þar sem svæðið hafði að hluta verið skráð á vettvangi árið 1998, 2005 og 2018 var stuðst við uppmælingar og skráningargögn þeirra skráninga þar sem við átti.

Samantekt

Strengleidd var lögð til grundvallar verkefninu á haustmánuðum 2024 en í janúar 2025 voru gerðar smávægilegar breytingar og viðbætur á leiðinni, sem kallaði á viðbótarvettvangsvinnu. Strengleiddin liggur í gegnum fjórar jarðir, auk lands í eigu Sveitarfélagsins Skagafjarðar, og hafa áður farið fram þrjár fornleifaskráningar sem ná inn á ólíka hluta svæðisins: skráning Þjóðminjasafn Íslands vegna lagningar vegar (Guðmundur Ólafsson 1998), skráning Byggðasafns Skagfirðinga vegna aðalskipulags (Guðmundur St. Sigurðarson o.fl. 2005) og skráning Byggðasafns Skagfirðinga vegna lagningar ljósleiðara frá Veðramótum að Heiði (Guðný Zoëga 2018, tölvupóstur). Óskráðir hlutar svæðisins voru kannaðir á vettvangi, en upplýsingar úr eldri skráningum voru nýttar þar sem við átti.

Svæðið sem skráð var er 30 m breitt belti og alls um 10 km langt. Svæðið er er að mestu nýtt fyrir landbúnað og er mikið raskað af seinni tíma framkvæmdum. Í viðauka 1 má sjá yfirlit yfir minjarnar níu sem skráðar voru innan skráningarsvæðisins, tegund þeirra, hlutverk og fjarlægð frá streng. Á mynd 1 má sjá yfirlitskort yfir allar skráðar minjar í strenglögnum. Loftmyndir eru frá Loftmyndum ehf. í gegnum verkkaupa.

Hér verður strengleiddinni lýst og gerð grein fyrir staðsetningu minja á leiðinni. Ákvörðun um mótvægisáðgerðir er tekin af minjaverði Norðurlands vestra. Fornleifaskráningin tekur til þeirra minja er enn sjást á yfirborði eða þar sem staðsetning jarðlægra eða horfinna minja er þekkt. Þess ber að gæta að minjar geta einnig leynst undir yfirborði þótt þær sjáist ekki ofanjarðar. Þar sem fornleifar koma óvænt í ljós ber að tilkynna fundinn til Minjastofnunar Íslands, sbr. áður nefnda 24. grein laga um menningarminjar, sem ákvarðar um frekari áðgerðir til björgunar eða verndar minjunum.

Veðramót

Leiðin hefst um 40m norðvestur af Þverárfjallsvegi og um 110m suðvestur af heimreiðinni að Veðramótum. Þaðan liggur leiðin VNV og í áttina að Veðramótum, skáhallt í gegnum graslendi/gamalt tún. Á þessum parti eru þrjár minjar á og við strengleiddina, strengleiddin liggur í gegnum dæld [3318-1] en dæld [3318-2] er um 10,4m norðvestur af henni og 6,3m norður af strengnum, þá liggur strengleiddin í gegnum tóft [3318-3] sem er ríflega 90m vestur af dæld [3318-2]. Leiðin liggur síðan um 40m neðan við fjárhúsin á Veðramótum og beygir svo vestur með fjárhúsunum upp til norðurs og fer þar í tvær áttir um 35m vestur af íbúðarhúsinu:

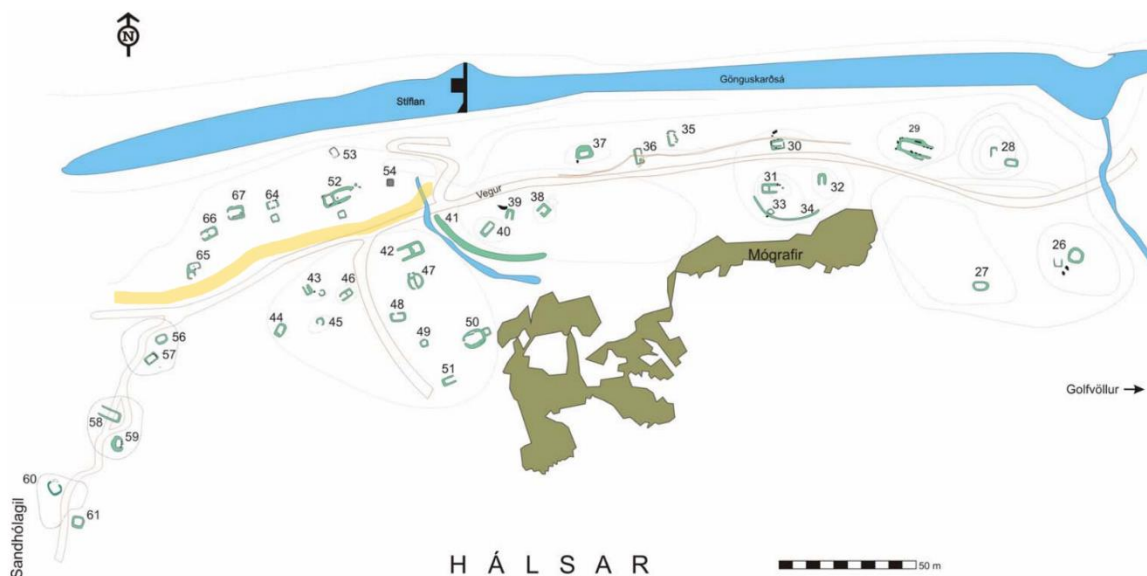
Önnur leiðin liggur til baka vestur af fjárhúsunum og síðan til suðurs, yfir Kallá og Þverárfjallsveg í land Tungu. Hin leiðin liggur frá Veðramótum til suðvesturs eftir túnnum og tekur sveig til vesturs þegar nálgast túnfótinn og stefnir síðan í norðvestur eftir fjallshlíð í átt að Þverárfjallsvegi og fylgir honum síðan norðanvert í átt að Heiði. Á þeirri leið, um 1,7km vestur af bænum og 3,1m suðvestur af strengleiðinni er þúst [3318-4].

Tunga

Leiðin liggur suðaustur frá Þverárfjallsvegi að heimreiðinni að Tungu. Þar skiptist leiðin í tvennt. Önnur leiðin fylgir heimreiðinni svo vestanvert þar til hún endar um 60m norðaustur af íbúðarhúsinu. Hin leiðin fer áfram til suðausturs og yfir Gönguskarðsá. Þar er á ánni Tunguvað [3318-9], en nákvæm staðsetning þess er ekki þekkt. Það er þó undir Vaðhvammi þar sem nú er tún. Fyrsta tillaga, sem skráð var í október 2024, lá á ská frá Þverárfjallsvegi og yfir tún þar sem áður var Tungukot og að heimreiðinni að Tungu.

Sauðárkrókur

Strengleiðin liggur frá Gönguskarðsá og fylgir árbakkanum til norðausturs en fer upp á bakkann til móts við Skarðarétt og stefnir í smá sveig til norðaustur, um 25-100m frá árbakkanum, og endar um 100m suður af Gönguskarðsárvirkjun. Liggur leiðin í gegnum mikið minjasvæði, sem skráð var árið 2005 (Guðmundur St. Sigurðarson o.fl. 2005) en þó virðast allar minjar vera utan skráningarsvæðisins.



Mynd 1. Teikning úr fornleifaskráningarskýrslu frá 2005 (bls. 135). Gula línan sýnir u.þ.b. hvar strenglöggin liggur á milli minjanna. Athugið að nokkur skekkja er í teikningunni og fjarlægðir ekki réttar.

Heiði

Leiðin fylgir Þverárfjallsvegi norðanvert og um 230m frá bænum tekur leiðin að sveigja frá veginum að bænum og fer þar um 14m suðvestur af dæld [3318-5] og í gegnum dæld [3318-6] og liggur síðan um 2,5m frá bænum áður en hún tekur aftur að sveigja niður að Þverárfjallsvegi. Um 150m norðvestur af bænum var eitt sinn túngarður [3318-7], minnst um 1,6m frá línuleiðinni. Ríflega 700m norðvestur af Heiði tekur leiðin síðan skarpa beygju til suðvesturs yfir Þverárfjallsveginn.

Breiðstaðir

Leiðin liggur norðvestur yfir Kallá, að túni þar sem er heimild um minjar [3318-7], sem ekki sjást í dag, um 5,6m suðaustur af leiðinni og fylgir túninu síðan norðaustanvert til norðvesturs þar sem hún endar við heimreiðina að Breiðstöðum. Breyting frá desember liggur að öllu leyti norðaustan vegar þar til hún kemur til móts við heimreiðina að Breiðstöðum, beygir þar yfir veg og liggur heim að útihúsinu.

Eyðibýli í nágrenni strengleiðar

Í landi Tungu er þekkt hjáleigan eða húsmannsbýlið Tungukot en þar sem býlið stóð hefur verið ræktað tún svo ekkert sést af rústum þess í dag. Aðalrústirnar voru efst í túninu nærri því alveg nyrst uppi á háhólnum, þá voru kofarústir um 100m suður og niður frá aðalrústunum. Þá var garðlag umhverfis. Engar heimildir eða sagnir eru um ábúendur í Tungukoti (Hjalti Pálsson 1999: 287-8). Ábúandi á Tungu þekkir til þeirra minja sem þar voru og eru þær allar utan skráningarsvæðisins, norðan strengleiðarinnar (munnl. heimild Andrés Helgason, 18. október 2024). Alltaf er hugsanlegt að fleiri minjar leynist undir sverði sem ekki er vitað um staðsetningu á.

Í landi Breiðstaða er bæjarstæði Breiðstaða sem fór í eyði árið 1923 (Hjalti Pálsson 1999: 264). Allar minjar um bæjarstæðið hafa verið sléttaðar út en á fluglínmynd frá árinu 1945 má greina hugsanlegar minjar [3318-8] rétt vestan við ána sem eru innan 15m frá strengleiðinni. Aðrar minjar bæjarstæðisins sem greinanlegar eru á gömlum loftmyndum eru utan skráningarsvæðisins, vestan strengleiðarinnar.

Hættumat

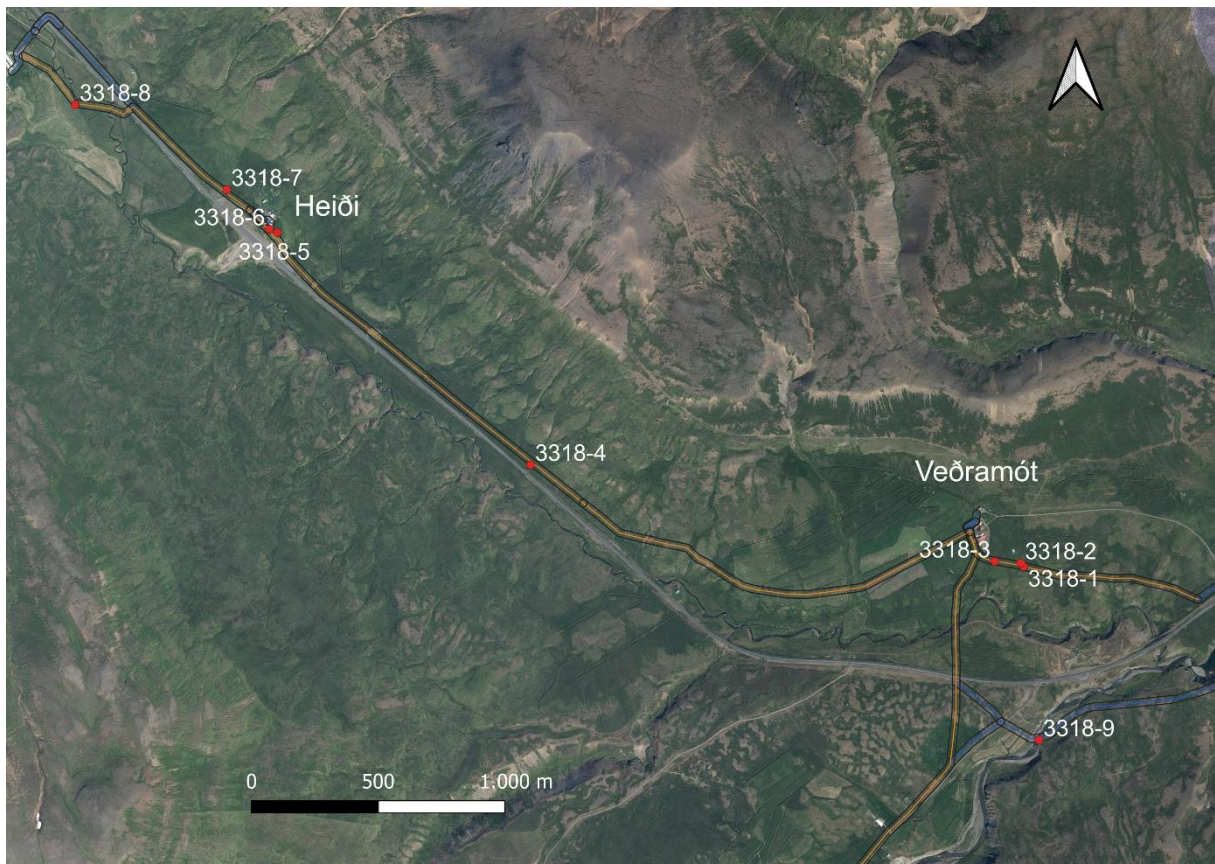
Innan skráningarsvæðisins eru engar minjar metnar í hættu vegna náttúrulegra og/eða viðvarandi þátta.

Niðurlag

Í heildina voru skráðar níu minjar innan skráningarsvæðisins en þær eru allar metnar í hættu vegna fyrirhugaðrar strenglagnar (sjá viðauka 1). Minjarnar eru allar nema [3318-4] og [3318-9] í grennd við bæjarstæði og líklega allt landbúnaðar- eða búsetuminjar nema Tunguvað [3318-9]. Í landi Sauðárkróks, austast á strengleiðinni, er farið í gegnum mikið minjasvæði og ljóst að ekki má breyta mikið út af skráðri leið, ella skapist hætta fyrir þær minjar sem eru utan skráningarsvæðisins.

Fornleifaskráningin tekur til þeirra minja er enn sjást á yfirborði eða þar sem staðsetning jarðlægra horfinna minja er þekkt eða hægt að ákvarða hana með nokkurri nákvæmni. Þess ber að geta að minjar geta leynst undir yfirborði þótt þær sjáist ekki ofanjarðar. Þar sem fornleifar koma óvænt í ljós ber að tilkynna fundinn til Minjastofnunar Íslands sem ákvarðar um frekari aðgerðir til björgunar eða verndar minjunum.

Fornleifaskrá



Mynd 2. Yfirlitskort af skráningarsvæði. Rauðir punktar sýna skráðar minjar. Appelsínugular línur eru upphaflegt skráningarsvæði, bláar línur eru breytingar eða viðbætur. Loftmynd frá Loftmyndum ehf.

Veðramót

Í landi Veðramóta voru skráðar fjórar minjar á strengleiðinni.

Veðramót-3318-1

Hlutverk: Útihús

Tegund: Dæld

Staðhættir

Um 220m norðaustur af íbúðarhúsinu á Veðramótum, í þýfðu og mjög grónu gömlu túni sem hallar á móti suðri, er dæld. Grasið á minjunum sjálfum er sneggra og grænna en grasið í næsta umhverfi.



Mynd 3. Dæld [3318-1], horft til norðurs.

Lýsing

Það sést smá kantur sem gæti verið norðurhlið húss en aðrir hlutar eru ógreinilegir. Það sem sést er um 9,0x3,3m að umfangi og vegg hæð er mest um 20cm.

Aðrar upplýsingar

Útihús er merkt inn á þessum stað á túnakorti frá 1918 (Þjóðskjalasafn Íslands, 1918).

Veðramót-3318-2

Hlutverk: Útihús

Tegund: Dæld

Staðhættir

Um 205m norðaustur af íbúðarhúsinu á Veðramótum og 11m norðaustur af dæld [3318-1], í þýfðu og mjög grónu gömlu túni sem hallar á móti suðri, er önnur dæld. Grasið á minjunum sjálfum er sneggra og grænna en grasið í nánasta umhverfi.



Mynd 4. Dæld [3318-2], horft til austurs.

Lýsing

Það virðist sjást smá L-laga veggjábútur sem gæti verið norðurhlið húss en annað er horfið. Um 10,7m langt og vegg hæð mest 20cm.

Aðrar upplýsingar

Útihús er merkt inn á þessum stað á túnakorti frá 1918 (Þjóðskjalasafn Íslands, 1918).

Veðramót-3318-3

Hlutverk: Fjánhús

Tegund: Tóft

Staðhættir

Um 130m SSA af íbúðarhúsinu á Veðramótum, í þýfðu og mjög grónu gömlu túni sem hallar á móti suðri, er tóft. Nokkuð grænna er umhverfis tóftina, sem stendur á smá hól.



Mynd 5. Tóft [3318-3], horft til vesturs.

Lýsing

Líklega er um að ræða fjárhústóft, 12,7x9,6m að umfangi mest. Tóftin snýr norður-suður og virðist opin í suðurendann, en sá

endi er illa farin. Tóftin liggur í brekku og gæti suðurendanum hafa verið raskað eða hann skemmst vegna vatnsaga. Það mótast fyrir tveimur króm og garða í miðjunni, þá er rými nyrst

líklega leifar af hlöðu. Hlaðan er um 5x2,5m að innanmáli og virðist hafa verið gegnt úr hlöðunni yfir á garðann. Innra byrði tóftarinnar er greinilegra en ytra byrðið. Breidd veggja er að jafnaði um 1,3m og hæð um 20-40cm. Hugsanlega liggur tóftin á eldri mannvist þar sem undir henni virðist vera smá upphækkun.

Veðramót-3318-4

Hlutverk: Óþekkt

Tegund: Þúst, heimild

Staðhættir

Um 1,8km vestur af íbúðarhúsinu á Veðramótum og 19m norðaustur af Þverárfjallsvegi, ofan vegar, á graslendisfláka undir fjallshlíð er þúst. Þústin er rétt innan við hlið á girðingu og smá slóði liggur þar af Þverárfjallsvegi inn fyrir hliðið.



Mynd 6. Þúst [3318-4], fyrir miðri mynd, horft til norðausturs. Horft í gegnum hlið á girðingu sem liggur með Þverárfjallsveginum.

Lýsing

Þústin er um 14,1x13,4m að umfangi, mjög gróin og þúfuvaxin, á bilinu 30-80cm há. Ekki er hgæt að greina nein innri rými í þústinni og hún er öll nokkuð ólöguleg. Miðað við ummerki í umhverfinu virðist svæðinu hafa verið raskað og m.a. er gildur timburstaur, hugsanlega gamall rafmagnsstaur, fast við suðvesturluta þústarinnar.

Aðrar upplýsingar

Þarna sést mannvirki á fluglínumynd frá árinu 1945 (Landmælingar Íslands, 1945).

Heiði

Í landi Heiðar voru skráðar þrjár minjar á strengleiðinni.

Heiði-3318-5 [áður skráð en númerslaus]

Hlutverk: Fjánhús

Tegund: Dæld

Staðhættir

Um 30m suðaustur af íbúðarhúsinu á Heiði er dæld í sléttuðu graslendi.

Lýsing

Dældin er um 14,6x16m umfangs.

Aðrar upplýsingar

Þarna sést mannvirki á fluglínumynd frá árinu 1945 (Landmælingar Íslands, 1945). Þá er útihús merkt inn á þessum stað á túnakorti frá 1918 (Þjóðskjalasafn Íslands, 1918). Dældin var skráð af Guðnýju Zoëga árið 2018, ekki er til skýrsla fyrir þá skráningu. Upplýsingar um minjarnar eru fengnar úr uppmælingargögnum Guðnýjar sem Byggðasafn Skagfirðinga varðveitir.

Heiði-3318-6 [áður skráð en númerslaus]

Sérheiti: Lambhús

Hlutverk: Fjánhús

Tegund: Dæld

Staðhættir

Um 6,8m suður af íbúðarhúsinu á Heiði er dæld í sléttuðu graslendi.

Lýsing

Dældin er 6,4x11,1m umfangs, flöng norður-suður.

Aðrar upplýsingar

Þarna sést mannvirki á fluglínmynd frá árinu 1945 (Landmælingar Íslands, 1945). Þá er útihús merkt inn á þessum stað á túnakorti frá 1918 (Þjóðskjalasafn Íslands, 1918). Dældin var skráð af Guðnýju Zoëga árið 2018, ekki er til skýrsla fyrir þá skráningu. Upplýsingar um minjarnar eru fengnar úr uppmælingargögnum Guðnýjar sem Byggðasafn Skagfirðinga varðveitir.

Heiði-3318-7

Hlutverk: Túngarður

Tegund: Heimild

Staðhættir og lýsing

Á loftmynd frá 1945 sést garðlag um 140m norðvestur af núverandi íbúðarhúsinu á Heiði. Garðlagið er horfið vegna sléttunar innan skráningarsvæðisins, en er sýnilegt rétt norðaustan þess. Garðlagið var með sömu legu og túngarður á túnakorti og hefur því líklega verið um að ræða leifar túngarðsins.

Aðrar upplýsingar

Þarna sést garðlag á fluglínmynd frá árinu 1945 (Landmælingar Íslands, 1945). Þá passar þessi staðsetning garðlagsins við ytri mörk túns á túnakorti árið 1918 (Þjóðskjalasafn Íslands, 1918).



Mynd 7. Hér má sjá túnakort af Heiði sett ofan á loftmynd frá 1974, aukið þess sem uppmældar minjar [3318-6 og 7] sjást sem appelsínugulir fletir á myndinni. Stjörnurmerkt eru útihús á túnakortinu. Strengleiðin sést liggja rétt innan við túngarðinn að suðvestanverðu, inn og út úr túninu.

Breiðstaðir

Í landi Breiðstaða voru skráðar einar minjar á strengleiðinni.

Breiðstaðir-3318-8

Hlutverk: Óþekkt

Tegund: Heimild

Staðhættir og lýsing

Um 250m suðaustur af íbúðarhúsinu á Breiðstöðum, um 23m SSV af beygju á ánni og tæpa 30m vestur af skurði, eru vísbendingar á loftmynd um mannvirki sem nú er horfið vegna sléttunar, en í dag er tún á þessum stað. Bæjarhús Breiðstaða stóðu líklega um 80m SSA af þessu mannvirki.

Aðrar upplýsingar

Á fluglínmynd frá árinu 1945 sjást vísbendingar um mannvirki á þessum stað (Landmælingar Íslands, 1945).

Tunga

Í landi Tungu voru skráðar einar minjar á strengleiðinni.

Tunga-3318-9

Hlutverk: Vað

Tegund: Heimild

Staðhættir og lýsing

Í örnefnaskrá er nefnt vað, Tunguvað, sem sé nokkru sunnar en Réttarvað, sem var beint niður af Skarðarétt.

Ábúandi þekkir ekki nákvæma staðsetningu Tunguvaðs (munnl. heimild: Andrés Helgason 10. febrúar 2025), en Vaðhvammur er þar sem nú er tún og fer línan þar yfir

Gönguskarðsá og yfir í land Sauðárkróks. Í örnefnaskrá segir að Tunguvað sé við Vaðhvamm (Þórólfur Helgason 1973: 1). Ekki er greinilegt hvar vaðið hefur verið, en kindagata liggur að svæðinu að austan og er það mögulega vísbending um staðsetninguna. Nokkur skekkja gæti verið á punkti í landupplýsingagögnum.

Aðrar upplýsingar

Í örnefnaskrá segir: „Þá var Réttarvað beint suður af Skarðarétt, þar sem síminn liggur yfir ána, og Tunguvað lítið sunnar. Þar heitir Vaðhvammur vestan við ána, nú orðinn að túni“ (Þórólfur Helgason 1973: 1).



Mynd 8. Tunguvað er að líkindum á þessu svæði í Gönguskarðsá. Vaðhvammur er hægra megin á myndinni, innan við klettabelti, þar sést í smá grastotu.

Heimildaskrá

Guðmundur Ólafsson. (1998). Tindastólsvegur um Hróarsgötur. Sótt af <https://www.thjodminjasafn.is/media/rannsoknir/1998-7-Tindastolsvegur-um-Hroarsgotur.pdf>

Guðmundur St. Sigurðarson, Guðný Zoëga, Katrín Gunnarsdóttir og Sigríður Sigurðardóttir. (2005). Sauða í Borgarsveit: Fornleifaskráning vegna aðalskipulags. Sótt af <https://www.glaumbaer.is/static/files/pdf/Rannsoknarskyrslur/bsk-2005-42-sauda-i-borgarsveit-fornleifaskraning.pdf>

Hjalti Pálsson. (1999). Byggðasaga Skagafjarðar I. bindi. Sögufélag Skagfirðinga.

Óútgefnar heimildir

Guðný Zoëga. Tölvupóstur 9. október 2018.

Landmælingar Íslands. (1945). Sótt af https://atlas.lmi.is/loftmyndir/scanned/AMS/AMS23_1228_106.tif

Þjóðskjalasafn Íslands. (1918). *Heiði*. Túnakort. Sótt af <http://testbirting.manntal.is/>

Þórólfur Helgason. (1973). *Tunga*. Örnefnaskrá. Örnefnastofnun. Sótt af nafnid.is.

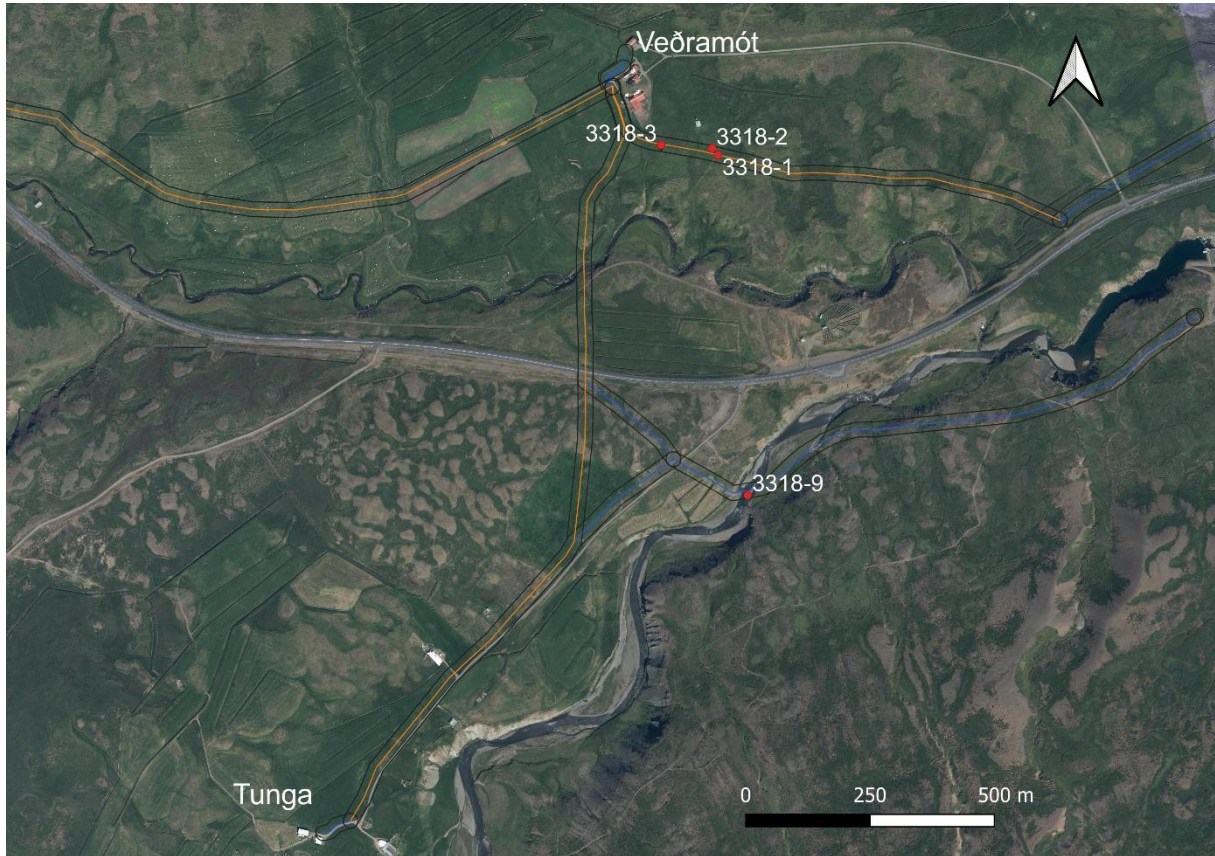
Heimildafólk

Andrés Helgason, Tungu, 16. október og 18. október 2024, 10. febrúar 2025.

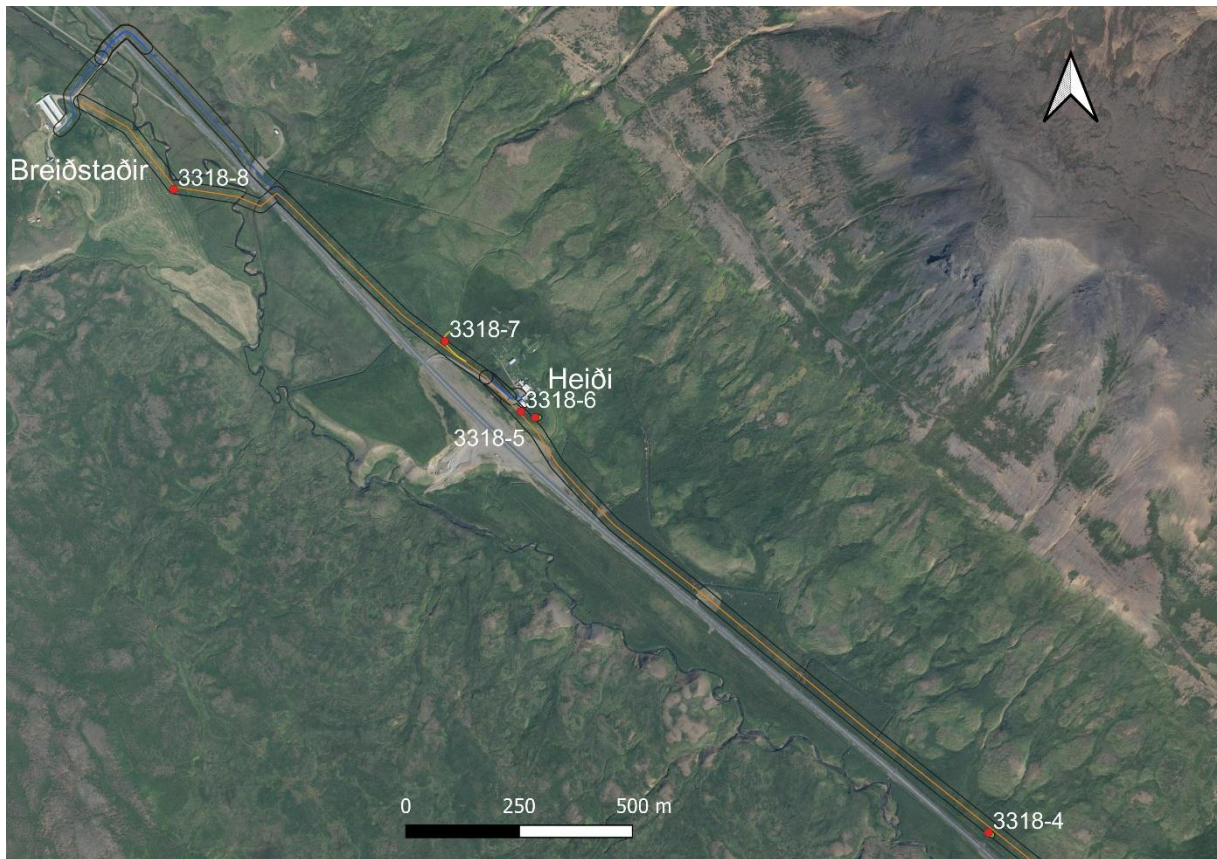
Einar Guðmundsson, Veðramótum, 16. október 2024.

Viðauki 1

Yfirlitskort



Mynd 9. Yfirlitskort yfir eystri hluta skráningarsvæðisins. Appelsínugular línur eru upphaflegt skráningarsvæði, bláar línur eru breytingar eða viðbætur. Athugið að blá lína uppi í hægra horni tilheyrir ekki þessu verkefni. Rauðir punktar sýna skráðar minjar.



Mynd 10. Yfirlitskort yfir vestari hluta skráningarsvæðisins. Appelsínugular línur eru upphaflegt skráningarsvæði, bláar línur eru breytingar eða viðbætur. Rauðir punktar sýna skráðar minjar.

Viðauki 2

Hættumat vegna framkvæmda

Í eftirfarandi töflu má sjá hættumat út frá framkvæmdalínum frá verkkaupa, þ.e. jarðstreng. Voru níu minjar metnar í hættu vegna fyrirhugaðra framkvæmda. Þrjár minjar [3318-1], [3318-3] og [3318-6] lenda í strengleiðinni sjálfri, aðrar minjar eru 2-15m frá strengnum.

Númer	Jörð	Hlutverk	Tegund	Ástand	Athugasemd
3318-1	Veðramót	Útihús	Dæld	Illgreinanleg	Í strengleið
3318-2	Veðramót	Útihús	Dæld	Illgreinanleg	9m frá streng
3318-3	Veðramót	Fjánhús	Tóft	Greinanleg	Í strengleið
3318-4	Veðramót	Óþekkt	Þúst	Greinanleg	3m frá streng
3318-5	Heiði	Fjánhús	Dæld	Greinanleg	15m frá streng
3318-6	Heiði	Fjánhús	Dæld	Greinanleg	Í strengleið
3318-7	Heiði	Túngarður	Heimild	Sést ekki	2m frá streng
3318-8	Breiðsstaðir	Óþekkt	Heimild	Sést ekki	6m frá streng
3318-9	Tunga	Vað	Heimild	Sést ekki	Óþekkt fjarlægð frá streng

Fylgiskjal

Jörð	minj_id	Sérheiti	Hlutverk	Tegund	Aldur frá	Aldur til	Ástand	Hættumat	x	y
Veðramót	3318-1		útihús	dæld	1500	1930	illgreinanleg	engin hætta	466919	583901
Veðramót	3318-2		útihús	dæld	1500	1930	illgreinanleg	engin hætta	466908	583915
Veðramót	3318-3		fjánhús	tóft	1500	1930	greinanleg	engin hætta	466805	583922
Veðramót	3318-4		óþekkt	þúst	1500	1950	greinanleg	engin hætta	464973	584303
Heiði	3318-5		fjánhús	dæld	1850	1945	greinanleg	engin hætta	463972	585220
Heiði	3318-6	Lambhús	fjánhús	dæld	1850	1945	greinanleg	engin hætta	463941	585233
Heiði	3318-7		túngarður	heimild	1500	1920	sést ekki	engin hætta	463773	585388
Breiðsstaðir	3318-8		óþekkt	heimild	1500	1923	sést ekki	engin hætta	463174	585724
Tunga	3318-9	Tunguvað	vað	heimild	800	1950	sést ekki	engin hætta	466979	583217