



# MIÐFJÖRÐUR Í VESTUR-HÚNAVATNSSÝSLU

FORNLEIFASKRÁNING VEGNA LAGNINGAR RAFSTRENGS



**Byggðasafn**  
Skagfirðinga

ÁSTA HERMANNSDÓTTIR OG YLFA LEIFSDÓTTIR  
BYGGÐASAFN SKAGFIRÐINGA

2024/294



Höfundar: Ásta Hermannsdóttir og Ylfa Leifsdóttir. 2024/294

Mynd á forsíðu: Drónamynd af minjum á bæjarhól Litlu-Tungu [3316-2-7]. Mynd: Ásta Hermannsdóttir.

© Byggðasafn Skagfirðinga, 2024. Öll réttindi áskilin.

# Efnisyfirlit

<b>INNGANGUR .....</b>	<b>2</b>
<b>TILGANGUR FORNLEIFASKRÁNINGAR .....</b>	<b>3</b>
<b>AÐFERÐARFRÆÐI .....</b>	<b>4</b>
<b>SAMANTEKT .....</b>	<b>5</b>
<b>FORNLEIFASKRÁ.....</b>	<b>12</b>
<b>HEIMILDASKRÁ .....</b>	<b>37</b>
<b>VIÐAUKI 1 .....</b>	<b>39</b>
<b>VIÐAUKI 2 .....</b>	<b>41</b>
<b>HÆTTUMAT VEGNA FRAMKVÆMDA .....</b>	<b>41</b>

## Inngangur

Byggðasafn Skagfirðinga tók að sér skráningu vegna lagningar jarðstrengs sem fyrirhugað er að leggja í landi Huppahlíðar, Brekkulæks, Grundaráss, Laxahvamms, Bjargshóls, Uppsala, Litla-Bakka, Barkarstaða, Haugs, Torfastaða, Hátúns, Neðra-Núps, Efra-Núps, Núpsdalstungu, Skárastaða, Hnausakots, Skeggjastaða, Kollafoss, Dalgeirsstaða og Húks í Miðfirði, að beiðni Rögnvaldar Guðmundssonar hjá RARIK.

Fyrir lá fornleifaskráning á hluta framkvæmdasvæðisins í landi Haugs, Torfastaða, Neðra-Núps, Efra-Núps, Barkarstaða, Litla-Bakka, Uppsala, Grundaráss, Bjargshóls og Huppahlíðar (Guðmundur St. Sigurðarson 2015; Guðmundur St. Sigurðarson og Bryndís Zoëga 2015). Óskráð svæði voru könnuð á vettvangi dagana 6. og 16. september 2024. Ásta Hermannsdóttir fornleifafræðingur sá um undirbúning og úrvinnslu. Ásta Hermannsdóttir og Ylfa Leifsdóttir fornleifafræðinemi sáu um vettvangsvinnu og skýrslugerð.

Heimildamenn og landeigendur fá þakkir fyrir veitta aðstoð.

Verknúmer Minjastofnunar Íslands: 3316



## Tilgangur fornleifaskráningar

Fornleifaskráning er forsenda þess að hægt sé að gera heildstætt mat á minjum og minjagildi og er undirstaða allrar minjavörslu og áætlunar um varðveislu og kynningu minja. Með markvissri heildarskráningu skapast grundvöllur til að fylgjast með minjastöðum, hvort þeir séu í hættu vegna skipulagsgerðar eða annarra framkvæmda og hvort náttúrulegar aðstæður geti spillt þeim á einhvern hátt.

Allar fornleifar eldri en 100 ára falla undir ákvæði laga um menningarminjar nr. 80/2012.<sup>1</sup> Fornleifar teljast, samkvæmt 3. gr. laganna, „hvers kyns mannvistarleifar, á landi, í jörðu, í jökli, sjó eða vatni, sem menn hafa gert eða mannaverk eru á og eru 100 ára og eldri [...]“.

Um skráningu vegna skipulags og undirbúnings framkvæmda segir í 16. gr.: „Skráning fornleifa, húsa og mannvirkja skal fara fram áður en gengið er frá aðalskipulagi eða deiliskipulagi. Áður en deiliskipulag er afgreitt eða leyfi til framkvæmda eða rannsókna er gefið út skal skráning ætíð fara fram á vettvangi. [...] Sá sem ber ábyrgð á skipulagsgerð í samræmi við skipulagslög skal standa straum af kostnaði við skráninguna. Ríkissjóður skal þó bera kostnað af fornleifaskráningu sem fram fer innan þjóðlendu nema um annað hafi verið samið. Skulu skipulagsyfirvöld hafa samráð við Minjastofnun Íslands um tilhögun skráningar eða endurskoðun á fyrri fornleifa-, húsa- og mannvirkjaskrárm með hliðsjón af fyrirhuguðum breytingum á skipulagi [...]“.

Í 24 gr. segir: „Ef fornminjar sem áður voru ókunnar finnast við framkvæmd verks skal sá sem fyrir því stendur stöðva framkvæmd án tafar. Skal Minjastofnun Íslands láta framkvæma vettvangskönnun umsvifalaust svo skera megí úr um eðli og umfang fundarins. Stofnuninni er skylt að ákveða svo fljótt sem auðið er hvort verki megí fram halda og með hvaða skilmálum. Óheimilt er að halda framkvæmdum áfram nema með skriflegu leyfi Minjastofnunar Íslands.“ Þetta á að sjálfsögðu bæði við um minjar sem ekki eru sýnilegar á yfirborði en koma í ljós við jarðrask sem og minjar sem kunna að finnast eftir að fornleifaskráningu lýkur og skráningaraðilum hefur af einhverjum sökum yfirsést.

---

<sup>1</sup> Lögin má í heild skoða á vefsíðu Alþingis: <https://www.althingi.is/lagas/nuna/2012080.html>

## Aðferðarfræði

Í undirbúningi að vettvangsskráningu fornleifa er farið í gegnum ritheimildir, svo sem fornbréfasafn, örnefnaskrár, jarðabækur og byggðasögurit, auk þess sem talað er við staðkunnuga þar sem það er mögulegt. Vettvangsferðir felast í því að svæði eru gengin, í þessu tilfalli 15 m út frá jarðstrengnum til beggja handa, og minjar leitaðar uppi, þeim lýst og þær mældar upp og ljósmyndaðar. Þar sem mögulegt er eru loftmyndir notaðar til að greina minjar eða svæði þar sem líklegt er að minjar finnist.

Í skýrslunni fá allar staðsettar fornleifar nafn jarðarinnar sem þær tilheyra auk sameiginlegs verkefnanúmers sem Minjastofnun Íslands úthlutar og hlaupandi númers. Númerið er notað þegar vísað er til fornleifa í texta og á kortum.

Lagt er mat á um hvaða tegund minja er að ræða eins og hægt er, þ.e. híbýli manna, útihús o.s.frv., hversu vel þær eru varðveittar og í hve mikilli hættu þær eru af völdum utanaðkomandi áhrifa. Ástand minja og hættumat er gefið upp eftir skráningarstöðlum Minjastofnunar Íslands sem finna má á vef stofnunarinnar: [www.minjastofnun.is](http://www.minjastofnun.is). Hættumat er tvennskonar í skýrslunni, annars vegar almennt hættumat, þ.e. vegna ástands minja nú eða aðstæðna í umhverfinu, og hins vegar vegna yfirvofandi framkvæmda. Hættumat vegna framkvæmda er í viðauka 2, aftast í skýrslu. Séu engar upplýsingar um almennt hættumat í fornleifaskrá eru minjarnar ekki metnar í hættu. Hættumat vegna framkvæmda er ekki tekið fram í fornleifaskrá.

Minjarnar voru mældar upp á vettvangi með GPS tækjum sem gefa nákvæmni undir 1m í skekkju. Þar sem svæðið hafði að hluta verið skráð á vettvangi árið 2015 var stuðst við uppmælingar og skráningargögn þeirrar skráningar þar sem við átti.

## Samantekt

Strengleiðin liggur í gegnum 20 jarðir og hafa áður farið fram tvær fornleifaskráningar á hluta svæðisins; skráning Byggðasafns Skagfirðinga vegna lagningar hitaveitu (Guðmundur St. Sigurðarson og Bryndís Zoëga 2015) annars vegar og ljósleiðara (Guðmundur St. Sigurðarson 2015) hins vegar. Öll leiðin var skoðuð í tengslum við skráninguna 2024, en upplýsingar úr skráningum Byggðasafns Skagfirðinga frá 2015 voru nýttar þar sem við átti.

Skráningarsvæðið er 30 m breitt belti og alls 43,6 km langt. Svæðið er er að mestu nýtt fyrir landbúnað og að einhverju leyti raskað af seinni tíma framkvæmdum. 30 minjar voru skráðar innan skráningarsvæðisins, sjá viðauka 2, auk þess sem tíu minjar eru rétt utan þess, sjá töflu 1. Flestar eru minjarnar á eða við bæjarstæði. Í viðauka 1 má sjá yfirlitskort yfir skráningarsvæðið og skráðar minjar innan þess. Loftmyndir eru frá Loftmyndum ehf. skv. samningi RARIK.

Tafla 1. Yfirlit yfir minjar sem skráðar voru en eru utan svæðis.

Númer	Jörð	Hlutverk	Tegund	Ástand	Fjarlægð frá streng
3316-3	Litla-Tunga	Híbýli	Hleðsla	Vel greinanleg	18,8m
3316-5	Litla Tunga	Óþekkt, útihús	Tóft	Greinanleg	16,1m
3316-7	Litla Tunga	Óþekkt	Tóft	Vel greinanleg	17,0m
3316-20	Skeggjastaðir	Óþekkt, rétt	Garðlag	Greinanleg	15,0m
3316-23	Kollafoss	Óþekkt	Dæld	Greinanleg	17,3m
3316-26	Húkur	Bæjarhóll	Heimild	Sést ekki	19,1m
3316-31	Efri Núpur	Bæjarhóll	Heimild	Sést ekki	21,7m
3316-38	Hnausakot	Bæjarhóll	Heimild	Sést ekki	23,4m
3316-40	Hnausakot	Fjós	Heimild	Sést ekki	15,7m

Hér verður strengleiddinni í gegnum hverja jörð lýst. Ákvarðanir um mótvægisáðgerðir vegna minja í hættu vegna framkvæmdanna eru teknar af minjaverði Norðurlands vestra. Fornleifaskráningin tekur til þeirra minja er enn sjást á yfirborði eða þar sem staðsetning jarðlægra eða horfinna minja er þekkt eða hægt að ákvarða hana með nokkurri vissu. Þess ber að gæta að minjar geta einnig leynst undir yfirborði þótt þær sjáist ekki ofanjarðar. Þar sem fornleifar koma óvænt í ljós ber að tilkynna fundinn til Minjastofnunar Íslands, sbr. áðurnefnda 24. grein laga um menningarminjar, sem ákvarðar um frekari áðgerðir til björgunar eða verndar minjunum.

## **Huppahlíð**

Strengleiðin hefst miðja vegu milli íbúðarhúsanna að Huppahlíð og Huppahlíð 2, og eru heimtaugar í bæði húsin. Strengleiðin liggur síðan til NNA að heimreiðinni og norðan með heimreiðinni í átt að merkjunum við Brekkulæk.

## **Brekkulækur**

Fyrirnefnd strengleið liggur áfram norður með veginum að boxi við túnfótinn á Brekkulæk og þaðan beint til norðurs vestan eftir túninu þar sem hún endar um það bil við mitt túnið.

Annar hluti strengleiðarinnar liggur síðan í landi Brekkulæks úr boxi suðvestan við Miðfjarðarrétt til suðausturs þar sem hún skiptir sér og fer í sitt hvora áttina yfir ána, annars vegar áfram til suðausturs í átt að Grundarási og hins vegar til norðausturs í átt að útihúsunum á Bjargshóli.

## **Grundarás**

Strengleiðin liggur frá landi Bjarghóls vestan við Miðfjarðarrétt, suðaustur yfir Miðfjarðará og þá í suður í gegnum nokkur tún að Miðfjarðarvegi þar sem hún liggur austan við veginn á um 950m kafla áður en hún kemur að Landamerkjalæk. Heimtaug liggur frá aðalstrengleiðinni og norðan með heimreiðinni að íbúðarhúsinu á Grundarási.

## **Laxahvammur**

Strengleiðin liggur frá Landamerkjalæk suðaustur í átt miðri heimreiðinni að Laxahvammi þar sem strengleiðin fer suður yfir heimreiðina og fylgir henni sunnanvert að húsinu.

## **Bjargshóll**

Strengleiðin liggur austur yfir Miðfjarðará í áttina að útihúsunum á Bjargshóli. Þaðan liggur hún til suðurs að íbúðarhúsinu á Bjargshóli og liggur síðan með túnjöðrum austanvert áfram til suðurs á um 700m kafla að merkjunum við Uppsali.

## **Uppsali**

Frá merkjunum við Bjargshól liggur strengleiðin um mólendi á um 400m kafla áður en hún tekur að beygja til suðausturs þar sem hún skiptist skammt suðvestur af Miðfjarðarvegi. Einn



hluti leiðarinnar tekur krappa beygju til NNA í átt að heimreiðinni að Uppsölum og fylgir henni síðan sunnanvert áður en hún tekur beygju til norðurs að íbúðarhúsinu á Uppsölum. Þá liggur um 100m stubbur til norðvesturs. Strengleiðin heldur hins vegar áfram með Miðfjarðarvegi vestanverðum til SSA í átt að Litla-Bakka.

### **Litli-Bakki**

Strengleiðin liggur frá Uppsalalandi með Miðfjarðarvegi vestanverðum í átt að Litla-Bakka, Leiðin tekur sveig til vesturs yfir Nafarlækjarlout en sveigir svo aftur austur að veginum, tekur síðan aftur sveig til vesturs á túninu sunnan við húsin á Litla-Bakka, sígur síðan aftur til austurs að Syðrilaut þar sem leiðin tekur krappa beygju beint til austurs yfir Miðfjarðarveg og liggur í framhaldinu áfram til suðausturs í votlendri hlíð í átt að Barkarstöðum. Heimtaug liggur frá aðalstrengleiðinni norður með heimreiðinni frá Miðfjarðarvegi að íbúðarhúsinu á Litla-Bakka.

### **Barkarstaðir**

Strengleiðin liggur suðaustur eftir hlíðinni í átt að Barkarstöðum, fer í gegnum tún og vestan með heimreiðinni að íbúðarhúsinu á Barkarstöðum áður en hún sveigir suðvesturs og svo VSV aftur að Miðfjarðarvegi. Leiðin fer yfir Miðfjarðarveg og fylgir honum svo vestanvert og yfir Götufljót. Þar fer leiðin yfir tún, Götumóa, þá suðvestur yfir Miðfjarðará og síðan beint til suðurs og fylgir Miðfjarðarvegi vestanverðum á um 330m kafla áður en hún tekur að halla til SSV í átt að Haugi.

### **Haugur**

Í landi Haugs liggur strengleiðin SSV með skurði austanvert að heimreiðinni að Haugi. Á Haugi skiptist línuleiðin í þrennt. Ein leiðin fer til vesturs í Vesturárdal, ein heldur áfram til suðurs í Núpsdal og ein fer til austurs í Austurárdal.

Vesturárdalsleiðin: Strengleiðin fer til vesturs norðan með heimreiðinni að Haugi og sveigir svo norður fyrir útihúsin og liggur í framhaldinu vestur að Skeggjastöðum. Heimtaug að Haugi liggur til suðurs að íbúðarhúsinu þar sem línan tekur að beygja norður fyrir útihúsin. Þessi leið liggur að Skeggjastöðum, Kollafossi, Dalgeirsstöðum og Húki.

Núpsdalsleiðin: Strengurinn liggur til austurs, norðan með heimreiðinni að Haugi og tekur svo skarpa beygju til suðurs og liggur í framhaldinu vestan með Núpsdalsvegi, fyrst yfir tún og síðan í mólendi. Þessi leið liggur að Torfastöðum, Hátúni, Neðri-Núpi og Efri-Núpi.

Austurárdalsleiðin: Strengleiðin liggur til austurs, norðan með heimreiðinni að Haugi, yfir Miðfjarðarveg þar sem hann liggur norður-suður, yfir Miðfjarðarána, og aftur yfir Miðfjarðarveginn þar sem hann liggur austur-vestur yfir Miðfjarðarána. Strengleiðin liggur í framhaldinu vestan með Miðfjarðarveginum þar sem hann liggur í Austurárdal. Þessi leið liggur að Núpsdalstungu, Skárastöðum og Hnausakoti.

### **Skeggjastaðir**

Strengleiðin liggur frá Haugi vestur yfir Vesturárdalsháls að heimreiðinni að Skeggjastöðum, leiðin liggur síðan norðan með heimreiðinni en fer síðan að hallast norðvestur eftir þegar nálgast tekur Vesturá, leiðin liggur síðan norðvestur yfir Vesturá og að Kollafossi. Heimtaugin liggur frá strengleiðinni norðan við bæinn og vestur fyrir hann.

### **Kollafoss**

Strengleiðin liggur frá Skeggjastöðum yfir Vesturá, VNV í gegnum tún yfir Vesturárdalsveg og beygir þá til SSV og fylgir vestanverðum Vesturárdalsvegi til suðurs eftir mólendu landi í átt að Húki. Heimtaug liggur frá aðalstrengleiðinni við Vesturárdalsveg og norðan með heimreið sem liggur að útihúsum á Kollafossi. Þar skiptist hún upp, ein leið fer VNV yfir heimreiðina og endar milli íbúðarhússins og útihússins en hin fer NNA í 85m austan með skurði en tekur svo krappa beygju til VNV yfir skurðinn í um 35m kafla áður en hún endar við annan skurð.

### **Húkur**

Strengleiðin fylgir vestanverðum Vesturárdalsvegi til suðurs eftir mólendu landi þangað til línan er til móts við Grjóteyrar en þar fer línan austur yfir veginn og tekur að fylgja honum austanvert. Þegar línan fer yfir Húkslæk tekur hún beygju til austurs yfir Vesturá að Dalgeirsstöðum og kemur svo til baka og liggur í framhaldinu í suðvestur að Vesturárdalsvegi og liggur vestan með honum til SSV þar til hún beygir VSV og fer eftir túni að Húki þar sem hún endar.

## **Dalgeirsstaðir**

Þegar línan fer yfir Húkslæk tekur hún beygju til austurs yfir Vesturá að Dalgeirsstöðum og endar um 50m norður af íbúðarhúsinu og snýr þar til baka sömu leið vestur yfir ána. Heimtaugin tekur við þar sem aðalstrengleiðin endar og liggur að íbúðarhúsinu.

## **Torfastaðir**

Strengleiðin liggur frá Haugi vestan með Núpsdalsvegi og til suðurs í átt að heimreiðinni að Torfastöðum, skammt norðan við heimreiðina tekur línan að beygja til suðvesturs, fer yfir heimreiðina og fylgir henni svo sunnanvert að Skipphóli þar sem heimtaug fer til vesturs að húsinu. Strengleiðin fer síðan sömu leið til baka að Núpsdalsvegi og fylgir honum áfram vestan megin til suðurs.

## **Hátún**

Nyrst á Tanganum liggur strengleiðin yfir Núpsdalsveg til austurs og yfir Austurá og endar í túni. Strengleiðin liggur síðan sömu leið til baka og heldur áfram vestan með Núpsdalsvegi til suðurs.

## **Neðri-Núpur**

Strengleiðin liggur meðfram Núpsdalsvegi vestanverðum í gegnum jörðina. Heimtaug liggur frá aðalstrengleiðinni, hún fylgir heimreiðinni norðanvert og endar skammt norðan við íbúðarhúsið.

## **Efri-Núpur**

Strengleiðin liggur meðfram Núpsdalsvegi vestanverðum í gegnum jörðina og að íbúðarhúsinu á Efra-Núpi þar sem hún endar. Heimtaugar liggja að íbúðarhúsinu og Efra-Núpskirkju. Heimtaugin að íbúðarhúsinu fer frá enda aðalstrengleiðarinnar og beint til suðvesturs og tekur svo krappa beygju til suðurs að norðvesturhorni íbúðarhússins. Heimtaugin að kirkjunni liggur 10m til suðausturs áður en hún beygir til suðurs og liggur að norðurhlið kirkjunnar.

## **Núpsdalstunga**

Strengleiðin liggur meðfram Arnarvatnsvegi sunnanvert í gegnum Núpsdalstunga og að Hnausakoti. Strengleiðin fer einnig upp með heimreiðinni austanverðri en endar svo um 100m

frá íbúðarhúsinu og fer sömu leið til baka. Þar tekur heimtaugin að bæjarhúsunum við en hún liggur austan við heimreiðina og endar austan við íbúðarhúsið. Þá er 20m stubbur sem liggur VNV frá enda aðalstrengleidarinnar.

### Skárastaðir

Strengleiðin liggur meðfram Arnarvatnsvegi sunnanvert og fer yfir veginn til austurs og fylgir heimreiðinni að Skárastöðum norðanvert að brúnni en þá beygir hún til NNA og liggur í þeirri stefnu í 40m áður en hún beygir til ASA yfir Austurá og liggur í framhaldinu í sveig til norðausturs að heimreiðinni á Skárastöðum um 30m vestan við íbúðarhúsið og fer þá aftur sömu leið til baka og aftur yfir Arnarvatnsveg og liggur áfram með honum vestanvert til suðurs.

### Hnausakot

Strengleiðin liggur meðfram Arnarvatnsvegi vestanvert þar til vegurinn tekur á sig hlykk til austurs en strengleiðin heldur áfram SSA um 80-100m vestan við veginn að heimreiðinni að Hnausakoti og fylgir svo heimreiðinni norðan og vestanvert að norðvesturhlið á girðingu umhverfis íbúðarhúsið þar sem strengleiðin endar.

### Hættumat

Innan skráningarsvæðisins eru þrjár minjar metnar í hættu vegna náttúrulegra og/eða viðvarandi þátta. Í öllum tilfellum eru minjarnar í hættu vegna rofs.

Tafla 2. Minjar með hættumat vegna náttúrulegra og/eða viðvarandi þátta.

Númer	Jörð	Hlutverk	Tegund	Ástand	Hættumat
3316-5	Litla-Tunga	Útihús	Tóft	Greinanlegt	Hætta vegna rofs
3316-16	Haugur	Óþekkt	Garðlag	Greinanlegt	Hætta vegna rofs
3316-20	Skeggjastaðir	Óþekkt, rétt	Garðlag	Greinanlegt	Hætta vegna rofs

### Niðurlag

Í heildina voru skráðar 40 minjar, þar af einar minjar með óþekkta staðsetningu. 30 minjar eru innan skráningarsvæðisins en tíu skammt utan þess. Var ákveðið að skrá þær og hafa þær með í fornleifaskrá ef til þess kæmi að færa þyrfti strenglagnina, eða vegna þess að um minjaheild var að ræða. Eru þrjár minjar metnar í hættu vegna náttúrulegra/viðvarandi þátta, en 28 metnar í hættu vegna fyrirhugaðrar strenglagnar (sjá viðauka 2).



Fornleifaskráningin tekur til þeirra minja er enn sjást á yfirborði eða þar sem staðsetning jarðlægra horfinna minja er þekkt eða hægt að ákvarða hana með nokkurri nákvæmni. Þess ber að geta að minjar geta leynst undir yfirborði þótt þær sjáist ekki ofanjarðar. Þar sem fornleifar koma óvænt í ljós ber að tilkynna fundinn til Minjastofnunar Íslands sem ákvarðar um frekari aðgerðir til björgunar eða verndar minjunum.

## Fornleifaskrá

*Yfirlitsmyndir yfir skráningarsvæðið og skráðar minjar má sjá í Viðauka 1.*

### Huppahlíð

Í landi Huppahlíðar voru einar minjar innan 30m breiðs skráningarbeltisins, á bæjarstæðinu. Upplýsingar um minjar [3316-1] eru fengnar úr skráningu Guðmundar St. Sigurðarsonar og Bryndísar Zoëga frá 2015.

**Huppahlíð 3316-1** [Eldra númer: 1737-60]

**Sérheiti:** Huppahlíð

**Hlutverk:** Bæjarhóll

**Tegund:** Hóll

**Staðhættir**

Bæjarhóllinn er um 260m NV af íbúðarhúsinu á Huppahlíð 2. Tvö hús eru ofan á gamla bæjarhólnum, þá er bílastæði norðan og austan við húsin og garður vestan við húsin.

**Lýsing**

„Engar minjar eru sýnilegar þar á yfirborðinu en búast má við minjum undir sverði á allstöru svæði umhverfis húsið.“ (Guðmundur St. Sigurðarson og Bryndís Zoëga 2015).

**Aðrar upplýsingar**

„Huppahlíð (áður Hlíð) kemur fyrst fyrir í heimildum frá lokum 14. aldar, en saga jarðarinnar kann að vera mun eldri. Jörðin kemur svo aftur fyrir í fornbréfum frá 16. öld og síðar (Ísl. fornbréfasafn III, bls. 540 og 595; XIII, bls. 420). Í jarðabók frá 1686 var jörðin metin á 24 hundruð, landskuld 1 hdr. og 30 álnir og kúgildi 6 og er það óbreytt tíu árum síðar (Björn Lárusson, bls. 225). Í jarðabók frá 1705 er jarðamatið og kúgildin þau sömu, en landskuld hafði verið lækkuð um 10 álnir fyrir fjórum árum og var 1 hdr. og 20 álnir. [...] (JÁM, bls. 46-47).“ (Guðmundur St. Sigurðarson og Bryndís Zoëga 2015).

## Litla-Tunga

Í landi Litlu-Tungu voru skráðar fjórar minjar innan 30m breiðs skráningarbeltisins og fimm minjar í útjaðri þess.

### **Litla-Tunga 3316-2**

**Sérheiti:** Litla-Tunga

**Hlutverk:** Bæjarhóll

**Tegund:** Hóll

### **Staðhættir**

Stakur ílangur hóll í sléttlendi/túni, neðan við brekkubrún austan við Bæjarmel. Hóllin er um 155m norðaustur af Miðfjarðarvegi og 380m NNV af íbúðarhúsinu á Grundarási.

### **Lýsing**

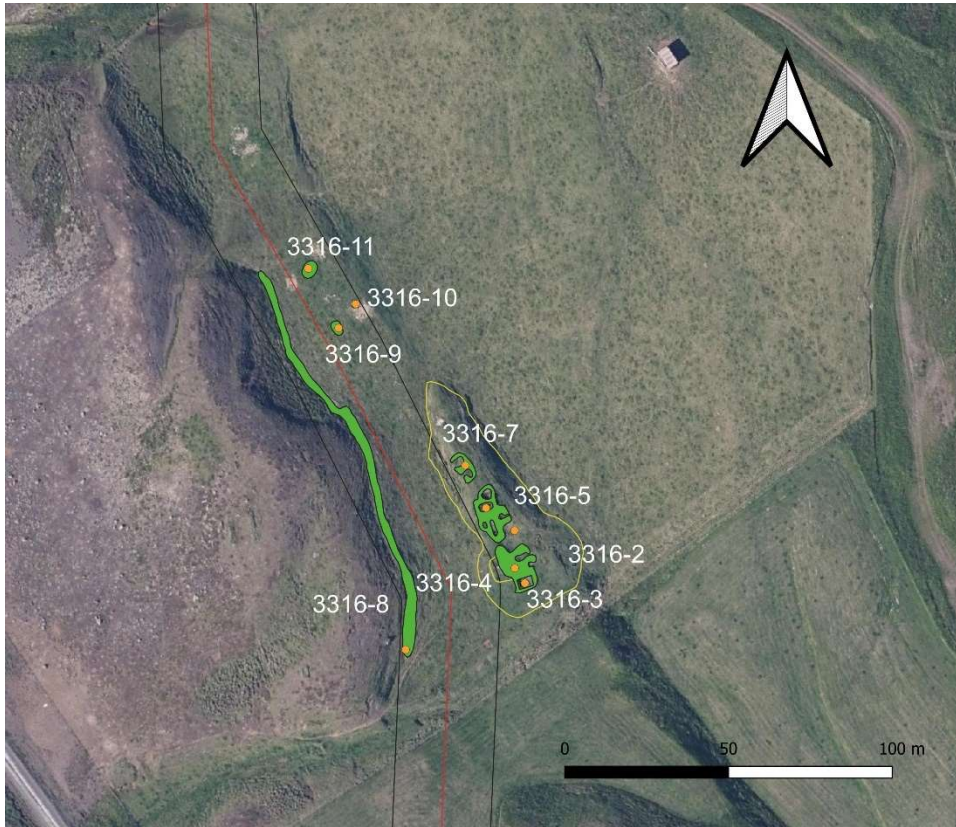
Ílangur, greinilegur hóll, tæplega 80m langur, um 20m breiður um miðju en breikkar til suðausturs, hugsanlega er sú breikkun vegna rasks af völdum skurðagraftar rétt við hólinn þeim megin. Hóllinn er mest um 4 metra hár, grasi vaxinn og sér í mosagróður sums staðar. Líklega er hóllinn í grunninn náttúrulegur og hluti af lengri hæð sem liggur til suðausturs en seinni tíma skurðagröftur hefur skorið hæðina í sundur. Á hólnum eru tóftir og dældir og greinilega mikil mannvist.

### **Aðrar upplýsingar**

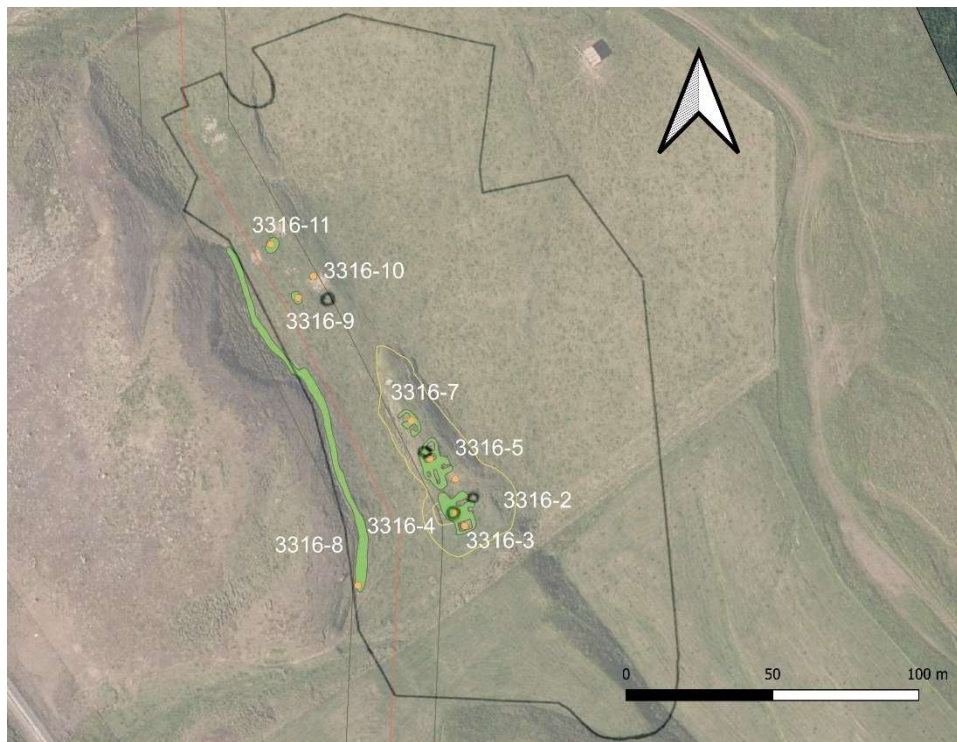
Elstu heimildir um jörðina virðast vera frá árinu 1705 en þá var jörðin metin á 12 hundruð. Eigandi var Fremra Núpstaðar kirkja en ábúandi Ásmundur Þorkelsson (JÁM VIII, bls. 54). Fyrsta manntalið fyrir Litlu-Tungu er frá 1835 en þá búa þar 7 manns, skráð búseta er á Litlu-Tungu í öllum manntölum eftir það en í manntalinu 1920 búa þar 8 manns (Þjóðskjalasafn Íslands Manntöl, 1835-1920). Búseta hefur verið í Litlu-Tungu a.m.k. til ársins 1949 en í örnefnaskrá Litlu-Tungu segir: „Guðlaug Gísladóttir er fædd 1920 á Neðrifitjum í Víðidal. Hún kom 5 ára að Litlutungu og fór þaðan 24 ára.“. Auk þess segir um bæinn: „Bæjarstæðið var á lágum mel í skjóli frá melum í norðanátt.“ (Jónína Hafsteinsdóttir. 2006).



Mynd 1. Bæjarhóll [3316-2], suðvestur er upp á myndinni.



Mynd 2. Yfirlitsmynd fyrir minjarnar í Litlu-Tungu [3316-2-11].



Mynd 3. Minjarnar í Litlu-Tungu [3316-2-11] með túnakorti frá 1920 yfir.



### Litla-Tunga 3316-3

**Sérheiti:** Litla-Tunga

**Hlutverk:** Híbýli

**Tegund:** Hleðsla

#### Staðhættir

Syðst á bæjarhól [3316-2], þar sem hóllinn fjarar út til suðausturs, er tóft. Í suðurenda tóftarinnar er niðurgrafinn kjallari með hleðslu.

#### Lýsing

Líklega kjallari undan timburhúsi en um er að ræða ferhyrndan niðurgröft 4,6x3,1m með hlöðnum veggjum. Spýtnabrak og bárujárn eru í kjallaranum, hugsanlega leifar af húsi.



Mynd 4. Hleðsla [3316-3], horft til vesturs.

Grjóthleðslan er allt að sex raðir en hleðslan er um 60-120cm há. Erfitt er að átta sig á breidd þar sem aðeins innra byrði grjóthleðslunnar sést. Hleðslan í suðurvegg er orðin léleg en þar sést í steypu milli nokkurra steina. Líklega var þetta hús byggt í seinni tíð við hús [3316-4].

### Litla-Tunga 3316-4

**Sérheiti:** Litla-Tunga

**Hlutverk:** Óþekkt, híbýli

**Tegund:** Tóft

#### Staðhættir

Syðst á bæjarhól [3316-2], þar sem hóllinn fjarar út til suðausturs, er tóft, norðan við kjallara [3316-3].

#### Lýsing

Tóftin liggur norðvestur-suðaustur, um 16x11m að umfangi, hún er mikið hrunin og röskuð. Hæð veggja er um 20-100cm en almennt um 100cm. Austan á tóftinni eru tvö



Mynd 5. Tóft [3316-4], horft til norðausturs.

hólf með op til austurs. Nyrðra hólfíð er ílangt vestur-austur en syðra hólfíð er nokkuð jafnhliða og smátt og ytri afmörkun þess frekar óljós. Hugsanlega hefur verið op milli þess og hleðslu [3316-3] en það er óljóst vegna hruns. Tóftin er algróin grasi og mosa. Líklega er um að ræða bæjarhús í ljósi þess að það virðist sem seinna hafa verið byggt timburhús með kjallara við hliðina á þessari byggingu. Það eru þó engar heimildir um hlutverk þessarar byggingar og tóftin ansi röskuð og því erfitt að greina notkun hennar.

#### Aðrar upplýsingar

Á túnakorti fyrir Litlu-Tungu (1920) eru tvær byggingar merktar inn hlið við hlið u.þ.b. þar sem þessi tóft er (mynd 3) en vegna ástands minjanna er í dag erfitt að greina hvort þetta séu ummerki um tvær byggingar og þá hvar skil bygginganna liggja.

## Litla-Tunga 3316-5

**Sérheiti:** Litla-Tunga

**Hlutverk:** Óþekkt, útihús

**Tegund:** Tóft

**Hættumat:** Hætta vegna rofs

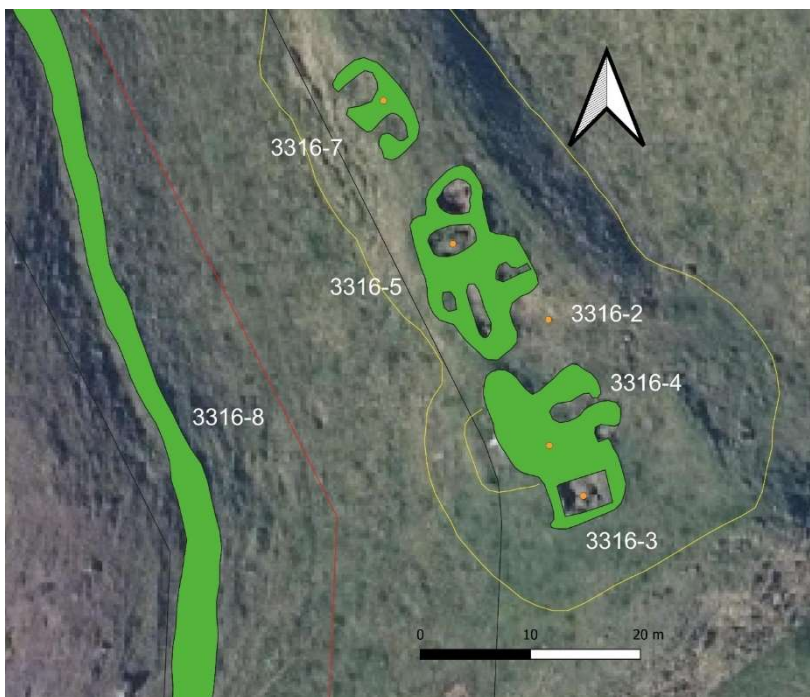
**Staðhættir**

Á miðjum bæjarhól [3316-2], um 1m norðvestur af tóft [3316-4] er greinileg tóft.

### Lýsing

Marghólfa ílöng tóft sem liggur NNV-SSA og er 17,5x10m að umfangi. Hæð veggja er um 20-

120cm og breidd um 1,5m að jafnaði. Fimm rými eru greinanleg í tóftinni (mynd 7) en virðast þó misgömul. Nyrst virðist vera nokkuð hringlaga rými, líklega yngra en önnur rými tóftarinnar, sem er að miklu leyti rofin, en það eru torflitir í rofinu og þetta er í bæjarhólnum þannig að það eru allar líkur á að þarna hafi verið hleðsla, að sunnanverðunni eru a.m.k. veggjaleifar en annað gæti verið hluti af bæjarhólnum sem hefur orðið fyrir rofi. Næst því er ferkantað svolítið djúpt rými. Veggir eru misvel farnir en rýmið er mjög rofið til austurs. Norðurveggurinn hefur fallið inn í tóftina og myndar þar stóra þúst. Vesturveggurinn er mjög gróinn en norðurveggurinn er mjög greinilegur að innan. Þar er ávalt grjót, allt öðruvísi grjót en er t.d. í kjallaranum í [3316-3]. Suður af því, vestast, er lítið rými, sem hefur líklega verið op á til vesturs. Miðrýmið er síðan



Mynd 7. Minjarnar [3316-3-7] í bæjarhólnum [3316-2] í Litlu-Tungu. Þá sést túngarðurinn [3316-8] vinstra megin.



Mynd 6. Tóft [3316-5], horft til suðurs.

ílangt og nær norður fyrir hin tvö í átt að [3316-4]. Þar sést grjót í veggjum. Það er mjög þýft og hrúnið inn í sig nyrst að innan. Vestan við það er síðan óljóst lítið rými með ógreinilega vegg. Það er grjót í öllum veggjum. Við litla rýmið til norðvesturs, norðan við það, upp við vegginn á tóftinni er dokk sem gæti hafa verið gefið í eða haft eitthvað rusl, þetta er bælt og það er hey þar ofan í. Ekki er op að sjá í dag á tóftinni eða milli rýmanna. Tóftin er algróin grasi og mosa.



### **Litla-Tunga 3316-6**

**Sérheiti:** Litla-Tunga

**Hlutverk:** Brunnur

**Tegund:** Heimild

#### **Staðhættir og lýsing**

Í örnefnaskrá fyrir Litlu-Tungu er talað um að það hafi verið brunnur í tóft vestan við bæinn og að síðar hafi verið byggð hlaða yfir tóftina. Brunnurinn hafi síðar verið fylltur upp. Líklega hefur brunnurinn verið á bæjarhólnum, vestan við tóft [3316-3] en ómögulegt er að segja nákvæmlega hvar.

#### **Aðrar upplýsingar**

Í Örnefnaskrá Litlu-Tungu segir um brunninn: „Annar brunnur var í tóft vestan við bæinn er Guðlaug man fyrst eftir. Byggð var hlaða yfir tóftina og brunnurinn var þá í hlöðunni, en hætt var að nota hann sem brunn eftir að foreldrar Guðlaugar fóru að búa í Litlutungu og hann var fylltur upp.“ (Jónína Hafsteinsdóttir 2006).

### **Litla-Tunga 3316-7**

**Sérheiti:** Litla-Tunga

**Hlutverk:** Óþekkt

**Tegund:** Tóft

#### **Staðhættir**

Norðarlega á bæjarhól [3316-2], um 4m norðvestur af tóft [3316-5] er önnur tóft.

#### **Lýsing**

Íllöng tóft sem liggur NNV-SSA um 9,5x5,3m. Í tóftinni eru tvö hólf austur-vestur, bæði með op til vesturs. Tóftin er orðin sigrin, hólf eru greinileg en lögun veggja ógreinileg. Veggghæð er um 10-30cm og breidd veggja er að jafnaði um 1m en slagar í 2m milli hólfanna tveggja. Mikið gras er í og á tóftinni, sést ekki í grjóti.



*Mynd 8. Tóft [3316-7], horft til norðvesturs.*

### **Litla-Tunga 3316-8**

**Sérheiti:** Litla-Tunga

**Hlutverk:** Túngarður

**Tegund:** Garðlag

#### **Staðhættir**

Um 20m suðvestur af bæjarhól [3316-2] og um 130m norðaustur af Miðfjarðarvegi, undir brekku norðaustan við Bæjarmel, þar sem brekkan mætir túninu, er garðlag. Garðlagið teygir sig frá Bæjarlaut til norðvesturs.

#### **Lýsing**

Garðlagið liggur norðvestur-suðaustur og er um 130m langt. Það er flatt að ofan og nokkuð reglulegt í laginu, myndar flatan stall við brekkuna utanvert á meðan það er brún á því innanverðu. Það er á bilinu 50-150cm breitt en almennt um 100cm að breidd. Hæð garðlagsins er á bilinu 30-50cm. Garðlagið er sokknara nyrst.



*Mynd 9. Túngarður [3316-8], horft til norðurs.*

### Litla-Tunga 3316-9

**Sérheiti:** Litla-Tunga

**Hlutverk:** Óþekkt, fjárhús

**Tegund:** Dæld

**Staðhættir**

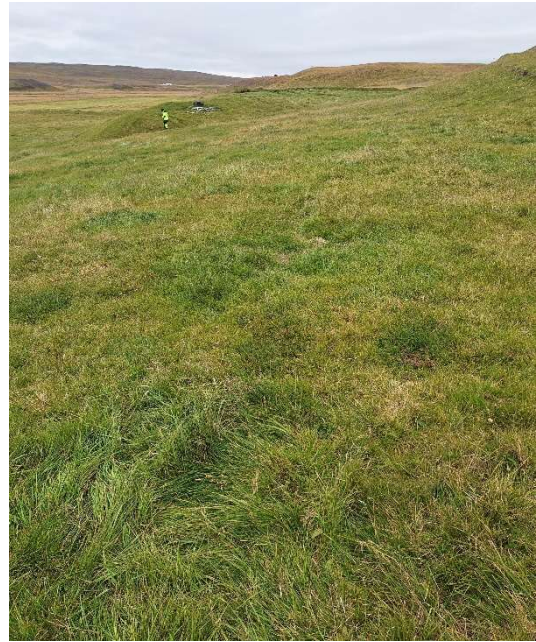
Á sléttri túnflöt um 30m norður af bæjarhól [3316-2] er dæld.

**Lýsing**

Um 10cm djúp grasi gróin dæld, um 4,6x3m umfangs, í slétta túnflötina, gæti verið ummerki um horfnar minjar. Hugsanlega eru þetta ummerki um fjárhús.

**Aðrar upplýsingar**

Á túnakorti virðast hafa verið útihús á þessum stað (Túnakort 1920) (mynd 3). Þá virðist móta fyrir mannvirki á þessu svæði á fluglínmynd frá 1946 og 1960 (Landmælingar Íslands 1960, 8. ágúst og 1946, 10. nóvember). Í Örnefnaskrá Litlu-Tungu er talað um fjárhús: „Milli Bæjarmels og Háumela hét Húsalaut (14), grösug laut norður undan fjárhúsunum og dró nafn af þeim.“ (Jónína Hafsteinsdóttir 2006). Hugsanlega er þessi dæld ummerki eftir þau hús.



Mynd 10. Dæld [3316-9], horft til austurs.

### Litla-Tunga 3316-10

**Sérheiti:** Litla-Tunga

**Hlutverk:** Óþekkt, brunnur

**Tegund:** Dæld

**Staðhættir**

Á sléttu grænu svæði um 30m norðvestur af bæjarhól [3316-2] og 6m norðaustur af dæld [3316-9], á brúninni rétt áður en fer að halla niður til austurs, er önnur dæld.

**Lýsing**

Dældin er grasi gróin, um 30cm djúp og 1x1,5m umfangs. Dældin er dýpri en aðrar dældir á svæðinu og gæti verið leyfar af mannvirki.

**Aðrar upplýsingar**

Á túnakorti virðast hafa verið útihús á þessu svæði (Túnakort 1920). Þá virðist móta fyrir mannvirki á þessum slóðum á fluglínmynd frá 1946 og 1960 (Landmælingar Íslands 1960, 8. ágúst og 1946, 10. nóvember). Hugsanlega er um að ræða ummerki um sama mannvirki en einnig gæti þetta verið ummerki um brunn ef fjárhúsin hafa staðið þar sem dæld [3316-9] er. Í Örnefnaskrá Litlu-Tungu segir um brunninn: „Erfitt var með gott vatn í Litlutungu. Brunnur með hlemmi yfir var norður undan fjárhúsunum og sótt í hann vatn fyrir féð.“ (Jónína Hafsteinsdóttir 2006).



Mynd 11. Dæld [3316-10], horft til suðausturs.



### Litla-Tunga 3316-11

**Sérheiti:** Litla-Tunga

**Hlutverk:** Útihús

**Tegund:** Dæld

**Staðhættir**

Á sléttri túnflöt um 50m norðvestur af bæjarhól [3316-2] og um 15m norðvestur af dæld [3316-10], er önnur dæld.

**Lýsing**

Um 10cm djúp grasi gróin dæld, 5,6x4,1m umfangs, á sléttuðu svæði. Gæti verið ummerki um hús sem búið er að slétta út.

**Aðrar upplýsingar**

Á fluglínmynd frá 1946 sést hugsanlegt mannvirki á þessu svæði (Landmælingar Íslands 1946, 10. nóvember).



Mynd 12. Dæld [3316-11], horft til austurs.

### Litli-Bakki

Í landi Litla-Bakka voru skráðar þrjár minjar innan 30m breiðs skráningarbeltisins. Upplýsingar um minjar [3316-14] eru fengnar úr skráningu Guðmundar St. Sigurðarsonar og Bryndísar Zoëga frá 2015.

### Litli-Bakki 3316-12

**Hlutverk:** Útihús

**Tegund:** Dæld

**Staðhættir**

Á grasi grónu svæði um 100m ANA af íbúðarhúsinu á Litla-Bakka og aðeins um 14m VSV af Miðfjarðarvegi og 8m frá heimreiðinni að Litla-Bakka þar sem hún tekur sveigju heim að bæ er dæld.

**Lýsing**

Dældin er ílöng NNV-SSA, um 30cm djúp og 6,5x1,4m umfangs. Líklega er um að ræða leifar útihúss. Mótur fyrir veggjum innanvert en ytra byrði þeirra er óljóst. Sléttað hefur verið yfir svæðið. Dældin er mjög gróin.

**Aðrar upplýsingar**

Miðað við túnakort hafa verið útihús á þessum slóðum (Túnakort 1920). Þá sést móta á þessum slóðum fyrir mannvirki á fluglínmynd frá 1946 og á loftmynd frá 1984 (Landmælingar Íslands 1946, 10. nóvember og 1984, 3. september).



Mynd 13. Dæld [3316-12], horft til suðausturs.

### Litli-Bakki 3316-13

**Hlutverk:** Fjánhús

**Tegund:** Tóft

**Staðhættir**

Á grasi grónu svæði um 100m ANA af íbúðarhúsinu á Litla-Bakka og aðeins um 14m VSV af Miðfjarðarvegi og í vegkantinum á heimreiðinni að Litla-Bakka þar sem hún tekur sveigju heim að bæ er tóft.

**Lýsing**

Tóftin liggur norðvestur-suðaustur og er 7,7x5,5m að utanmáli en að auki liggur smá veggangi úr vesturhorni tóftarinnar, um 3,5m langur. Hæð tóftarinnar er um 20-30cm og breidd veggja almennt um 1,2m en slagar upp í 2,5m mest. Tóftin er sokkin og útlínur hennar óljósar en í henni er eitt hólf greinanlegt sem er þó líkara dæld í tóftinni. Í tóftinni sést einnig í steyptan kant, líklega úr fjárbaði og því líklegt að um fjánhús hafi verið að ræða. Ekkert greinilegt op er á tóftinni. Tóftin er mjög gróin grasi og hefur líklega verið raskað m.a. vegna vegaframkvæmda við heimreiðina og hugsanlega líka búið að ýta henni eitthvað út vegna sléttunar á svæðinu.

**Aðrar upplýsingar**

Miðað við túnakort hafa verið útihús á þessum slóðum (Túnakort 1920). Þá sést móta á þessum slóðum fyrir mannvirki á fluglínmynd frá 1946 og á loftmynd frá 1984 (Landmælingar Íslands 1946, 10. nóvember og 1984, 3. september).



Mynd 14. Tóft [3315-13], horft til suðausturs.

**Litli-Bakki 3316-14** [Eldra númer: 1737-51]

**Hlutverk:** Túngarður

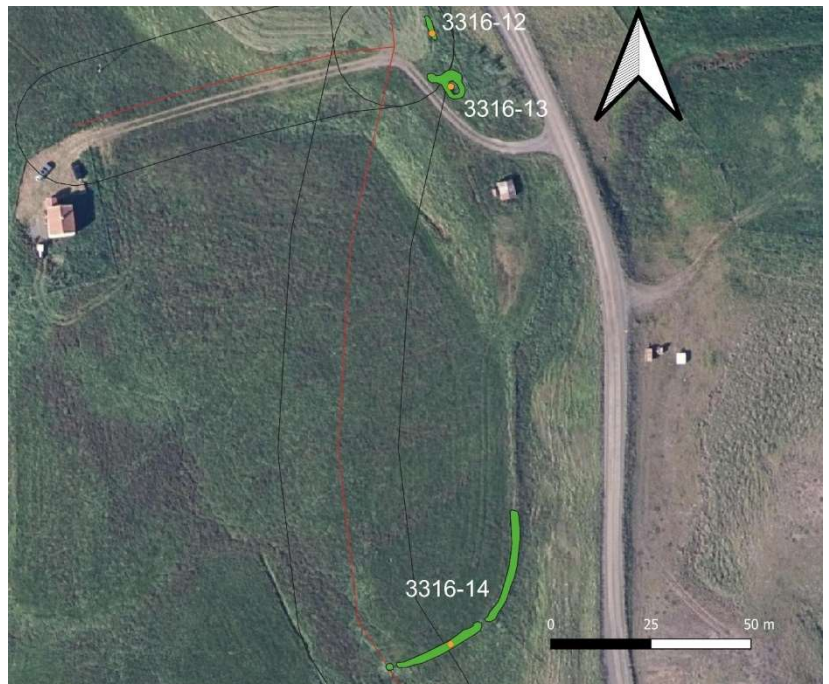
**Tegund:** Garðlag

**Staðhættir**

Um 135m suðaustur af íbúðarhúsinu á Litla-Bakka er garðlag.

**Lýsing**

„Túngarður umhverfis gamla heimatúnið á Litla-Bakka sést í suðausturhorni túnsins, og má rekja hann á loftmynd áfram meðfram túninu að austan lengra til norðurs. Garðlagið er algróið grasi, 30-120sm hátt og mest um 2m breitt.“ (Guðmundur St. Sigurðarson og Bryndís Zoëga 2015). Líklega sami túngarður og sést á fluglínmynd frá 1946 og er á túnakorti frá 1920 (Landmælingar Íslands 1946, 10. nóvember).



Mynd 15. Yfirlitsmynd fyrir minjar á Litla-Bakka [3316-12-14].



## Barkarstaðir

Í landi Barkarstaða voru skráðar einar minjar innan 30m breiðs skráningarbeltisins.

### **Barkarstaðir 3316-15**

**Sérheiti:** Melsendavað

**Hlutverk:** Vað

**Tegund:** Heimild

### **Staðhættir og lýsing**

Um 50m vestur af Miðfjarðarvegi þar sem hann liggur yfir Götufljót/Austurá, suðvestur af Melsenda, virðist áin breikka aðeins og þar má sjá götu sem virðist liggja frá ánni, austan skráningarsvæðisins, og verður að teljast líklegt að þarna hafi Melsendavaðið verið.

### **Aðrar upplýsingar**

Í örnefnaskrá Barkarstaða segir: „Litlu neðar við ána Hlaupabrekka og Hlaup (þrengsli), þá neðar Götufljót, neðar er Melsendi og Melsendavað og þar næst Kvarnareyri.“ (Helgi Guðmundsson e.d.).



*Mynd 16. Melsendavað [3316-15], horft til norðvesturs. Það liggur gata frá ánni hægra megin á myndinni og liggur skáhallt upp bakkann.*

## Haugur

Í landi Haugs voru skráðar tvær minjar innan 30m breiðs skráningarbeltisins.

### Haugur 3316-16

**Hlutverk:** Óþekkt

**Tegund:** Garðlag

**Hættumat:** Hætta vegna rofs

#### Staðhættir

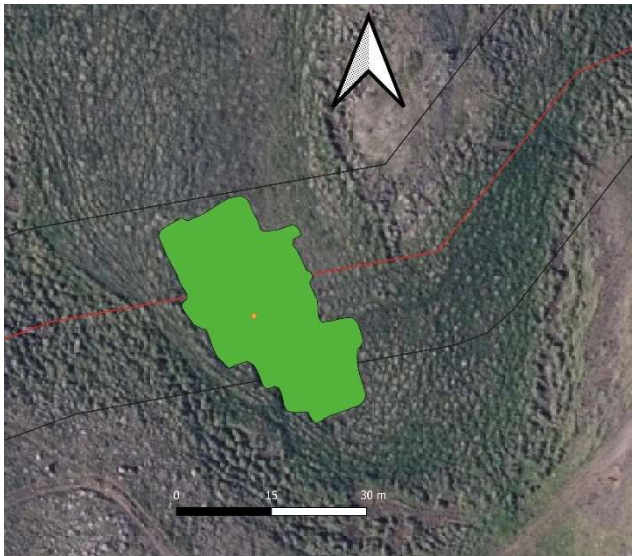
Um 90m norðaustur af íbúðarhúsinu á Haugi í halla mót austri í mjög grónu mýrlendi er garðlag. Garðlagið liggur til ANA niður hlíðina og að Miðfjarðarvegi.

#### Lýsing

Garðlag, ekki gamallet, alls um 250m langt. Hæð um 30-50cm en garðlagið er hærra að norðanverðu, þeim megin er auk þess blautara en þurrara sunnan við það. Breidd garðlagsins er að jafnaði um 100cm. Garðlagið er grasi gróið og mýrargróður umhverfis. Smá rof á garðlaginu norðanvert. Gæti verið undirhleðsla undir girðingu.



Mynd 17. Garðlag [3316-16], horft til austurs.



Mynd 18. Uppdráttur af mógrofin [3316-17].

### Haugur 3316-17

**Hlutverk:** Mógrofin

**Tegund:** Niðurgroftur

#### Staðhættir

Í sléttum mýraslakka á milli grjótholta, norðaustan við Stekkjarholt um 550m vestur af íbúðarhúsinu á Haugi.

#### Lýsing

Mógrofin er um 38x18m og að jafnaði um 70cm djúp. Hún er greinilegri vestar en mögulega eldra svæði austar. Að minnsta kosti á einum stað er gröfin djúp og full af vatni, annars mjög blaut og gróin. Bakkarnir eru farnir að falla inn. Í og við gröfina vex mýrargróður.



## Skeggjastaðir

Í landi Skeggjastaða voru skráðar tvær minjar innan 30m breiðs skráningarbeltisins og einar í útjaðri þess. Upplýsingar um minjar [3316-21] eru fengnar úr skráningu Guðmundar St. Sigurðarsonar frá 2015.

**Skeggjastaðir 3316-18** [Eldra númer: 1756-19]

**Sérheiti:** Skeggjastaðir

**Hlutverk:** Bæjarhóll

**Tegund:** Hóll

**Staðhættir**

„Núverandi íbúðarhús [Skeggjastaða] (byggt 1926) og áföst útihús eru byggð á gamla bæjarstæði Skeggjastaða [...].“ (Guðmundur St. Sigurðarson 2015)

**Lýsing**

„Engar sýnilegar minjar eru á bæjarhólnum og óvíst hve stórum hluta hans hefur verið raskað við byggingar núverandi húsa, með greftri lagnaskurða o.s.frv.“ (Guðmundur St. Sigurðarson 2015).

**Aðrar upplýsingar**

„Í Víðidalstungumáldaga frá 1394 kemur fram að Skeggjastöðum (ritað Skeggalldzstodum) hafi, ásamt fleiri jörðum, borið að leggja Víðidalstungukirkju til lambsuppeldi (Ísl. Fornbréfasafn III, bls. 540 og 595). Töluvert hefur verið ritað um bæjarnafnið Skeggjastaði og bærinn m.a. verið tengdur við Miðfjarðar Skeggja (Jósafat Hjaltalín 1926, bls. 54). [...] Öruggar heimildir um aldur jarðarinnar virðast því ekki ná lengra aftur en til loka 14. aldar en vel má vera að þar hafi byggst bær miklu fyrr þótt heimildir vanti. Í jarðabók frá 1686 kemur fram að jörðin hafi þá verið metin á 11 hundruð og 160 álnir [...] (Bj. L., bls. 225). Í jarðabók Árna Magnússonar og Páls Vídalín frá upphafi 18. aldar kemur fram að Skeggjastaðir [...] hafi verið metin á 12 hundruð [...] (JÁM VIII, bls. 51-52).“ (Guðmundur St. Sigurðarson 2015).

**Skeggjastaðir 3316-19**

**Hlutverk:** Óþekkt

**Tegund:** Steinalögn

**Staðhættir**

Beint fyrir framan (vestan) húsin á Skeggjastöðum, á hlaðinu þar sem það tekur að halla til norðurs að heimreiðinni segist ábúandi hafa komið niður á hleðslu (Munnl. heimild: Jóhann Johansen 9.12.2024).

**Lýsing**

Sést í stöku flatan stein á yfirborðinu á svæði sem nemur 5,2x0,92m og liggur NNV-SSA. Líklega er um að ræða raskaða hleðslu sem er nú nær horfin í mölina á hlaðinu.

**Aðrar upplýsingar**

Ábúandi sagði að þarna hefði einhvern tímann staðið fjós og þetta gætu verið leifar af því en það væri marg búið að slétta úr hlaðinu síðan fjósið var uppistandandi (Munnl. heimild: Jóhann Johansen 9.12.2024).



Mynd 19. Steinalögn [3316-19], horft til suðurs.

### Skeggjastaðir 3316-20

**Hlutverk:** Óþekkt, rétt

**Tegund:** Garðlag

**Hættumat:** Hætta vegna rofs

#### Staðhættir

Um 140m ANA af húsunum á Skeggjastöðum er garðlag. Ofan við húsatún, á sléttu svæði sem líklega hefur verið innan túns. Fast innan/vestan girðingar.

#### Lýsing

Garðlag, hugsanlega rétt, alls um 37m langt og um 20-100cm hátt, breidd veggja að jafnaði um 1,2m. Líklega hefur það verið torf- og grjóthlaðið, en hugsanlega hefur grjót verið fjarlægt úr austurvegg að innanverðu. Grjót sést í norður- og suðurvegg. Sunnan við suðausturhorn er grjóthrúga sem gæti verið samtíningur úr veggjum eða mikið röskuð hleðsla.



Mynd 20. Garðlag [3316-20], horft til norðurs.



Mynd 21. Yfirlitsmynd fyrir minjar [3316-18-20] á Skeggjastöðum.



## Kollafoss

Í landi Kollafoss voru skráðar fimm minjar innan 30m breiðs skráningarbeltisins. Upplýsingar um minjar [3316-25] eru fengnar úr skráningu Guðmundar St. Sigurðarsonar frá 2015.

**Kollafoss 3316-21** [Eldra númer: 1756-16]

**Sérheiti:** Kollafoss

**Hlutverk:** Bæjarhóll

**Tegund:** Hóll

**Staðhættir**

Um 50m ASA af íbúðarhúsinu á Kollafossi er grösugur hóll ofan við vegginn, rétt við heimreið.

**Lýsing**

„Yfirborð bæjarhólsins hefur verið sléttað og hólnum að einhverju leyti rutt út, þó er hóllinn enn vel greinilegur.“ (Guðmundar St. Sigurðarson 2015).



Mynd 22. Hóll [3316-21], horft til norðausturs.

Hóllinn er um 35x30m umfangs og sjá má dældir í hólnum, þá sést í steyptan kant og nokkra steina hér og þar.

**Aðrar upplýsingar**

„Jörðin kemur fyrst fyrir í heimildum frá 1318 en kann að vera mun eldri, bænhús var þá á jörðinni og hélst það a.m.k. út 14. öldina. Þrátt fyrir að yfirborð hólsins hafi verið sléttað þá má búast við umfangsmiklum byggðaleifum þar undir sverði, ruslahaugi, bæjarleifum og mögulega bænhúsleifum. Í Auðunnarmáldaga kemur fram að bænhús hafi verið á Kollafossi (ritað Kolluforse) 1318, þjónað af prestinum á Núpi (ritað Gnupe) (Ísl. fornbréfasafn II, bls. 483). Næst kemur Kollafoss fyrir í máldaga Jóns biskups Skalla Eiríkssonar fyrir Hólabiskupsdæmi [1360-1389] en þá er bænhúsinu þjónað af Staðarbakkaprestum (Ísl. fornbréfasafn III, bls. 164). Í Máldögum Péturs biskups Nikulássonar fyrir kirkjur í Hólabiskupsdæmi frá 1394 er tilgreint að Jón bóndi Hákonarson í Víðidalstungu leggi til Núpskirkju lambseidi á Kollafossi (ritað Kotluforse) og fleiri jörðum (Ísl. fornbréfasafn III, bls. 538-40) og sama kemur fram í Máldaga Jóns kirkju skírara í Víðidalstungu frá sama ári (Ísl. fornbréfasafn III, bls. 595). Jarðabréf fyrir Kollafoss er til frá 1542 (Ísl. Fornbréfasafn XI, bls. 121) og þá er jörðin á skrá yfir jarðeignir Bjarna Jónssonar á Mel frá 1552 (Ísl. Fornbréfasafn XII, bls. 463). Árið 1705 var jörðin metin á 20 hundruð og tíundaðist jörðin tveim tíundum til kirkju og fátækra. [...] (JÁM VIII, bls. 48). Jarðamatið er óbreytt í jarðabókinni frá 1847, 20 hdr., landskuld 1 hdr, kúgildin 5 ½, einn ábúandi en hann eigandi að ½ jörðinni (Johnsen, bls. 224).“ (Guðmundur St. Sigurðarson 2015).

### Kollafoss 3316-22

**Sérheiti:** Kollafoss

**Hlutverk:** Óþekkt

**Tegund:** Dæld

**Staðhættir**

Í bæjarhól [3316-25], rétt suðvestur af miðju hans, er dæld.

**Lýsing**

Dældin er frekar illgreinanleg, við fyrstu sýn líta þetta út fyrir að vera nokkrar smærri dældir en ef vel er að gáð er um að ræða eina stærri u-laga dæld. Dældin er um 14m löng í u-lögun og 10-20cm djúp, að jafnaði um 1,5 breið. Dældin er gróin og það sést smávægilegur munur á gróðri í dældinni og utan hennar. Hefur hér líklega staðið hús í bæjarhólnum.



*Mynd 23. Dæld [3316-22], horft til vesturs.*

### Kollafoss 3316-23

**Sérheiti:** Kollafoss

**Hlutverk:** Óþekkt

**Tegund:** Dæld

**Staðhættir**

Í útjaðri nyrst á bæjarhól [3316-25], er dæld.

**Lýsing**

Dældin er um 2,7x1,7m að stærð, liggur norður-suður og er frekar regluleg í laginu. Dældin er 10-20cm djúp. Á dældinni er frekar greinileg brún til vesturs en hún fjarar út til austurs. Erfitt er að greina hvort dældin sé ummerki um eldra mannvirki eða eftir nýrra rask. Lítil dæld, erfitt að segja hvort þetta sé gamalt eða tilfallandi. Dældin er grasi gróin líkt og umhverfið.



*Mynd 24. Dæld [3316-23], horft til suðausturs.*



### Kollafoss 3316-24

**Hlutverk:** Óþekkt, útihús

**Tegund:** Steinalögn

**Staðhættir**

Um 65m NNA af bæjarhól [3316-25] á þurru mosagrónu svæði í miðju graslendi, er steinalögn.

**Lýsing**

Snöggur blettur sem sker sig úr í miðju gróskumiklu graslendi, mosagrónara og rýrara gras er á blettinum. Á þessu svæði sést í nokkra steina saman í jörðinni á svæði sem nemur um 4x1m og gætu þetta verið leifar af hleðslu eða steinalögn. Þarna virðist hafa staðið mannvirki, líklega útihús.



Mynd 25. Steinalögn [3316-24], horft til norðurs.

**Aðrar upplýsingar**

Á fluglínmynd frá 1946 og á loftmynd frá 1985 má sjá vísbendingu um byggingu á þessum stað (Landmælingar Íslands 1946; Landmælingar Íslands 1985). Í landupplýsingagögnum hafa útlínur þess mannvirkis verið settar inn.

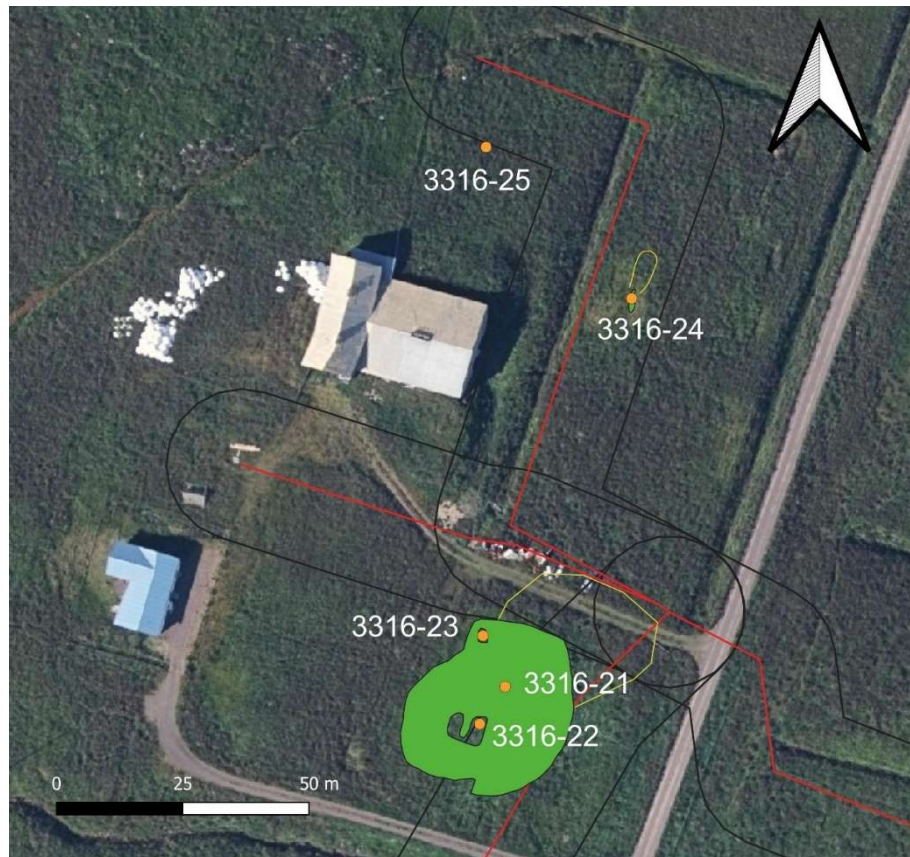
### Kollafoss 3316-25

**Hlutverk:** Óþekkt

**Tegund:** Heimild

**Staðhættir og lýsing**

Á loftmynd frá 1946 má sjá vísbendingar um byggingu um 100m norðaustur af íbúðarhúsinu á Kollafossi þar sem það stendur í dag. Engin ummerki sjást um þessa byggingu í dag.



Mynd 26. Yfirlitsmynd fyrir minjar [3316-21-24] á Kollafossi.



## Húkur

Í landi Húks voru skráðar tvær minjar rétt utan við 30m breitt skráningarbeltið.



Mynd 27. Húsin á Húki, horft til vesturs.

### **Húkur 3316-26**

**Sérheiti:** Húkur

**Hlutverk:** Bæjarhóll

**Tegund:** Heimild

### **Staðhættir og lýsing**

Líklega er gamli bæjarhóllinn þar sem íbúðarhúsið stendur í dag þó engar minjar sjáist þar nú.

### **Aðrar upplýsingar**

Árið 1703 eru 7 manns skráð til heimilis á Húki (Þjóðskjalasafn Íslands Manntöl 1703). Árið 1705 var jörðin metin á 16 hundruð og tíundaðist jörðin tveim tíundum til kirkju og fátækra. Þá heyrði jörðin undir Staðarbakkakirkju beneficium og ábúendur voru Páll Bjarnason á hálfri jörðinni en Jón Ólafsson ábúandi á móti (JÁM VIII, bls. 48). Árið 1920 eru á Húki 9 manns skráð til heimilis (Þjóðskjalasafn Íslands Manntöl 1920). Í örnefnaskrá sem skrifuð er 1985 segir: „Jónas Stefánsson er fæddur á Húki 1910 og hefur verið þar alla tíð.“, Jónas þessi lést árið 1998, þá kominn á sjúkrahúsið á Hvammstanga (Morgunblaðið 1998). Í örnefnaskrá segir um staðsetningu bæjarstæðis: „Sunnan við bæinn er Bæjarlækur, sem kemur ofan og framan af hálsi. Upp frá bænum og sunnan við lækinn er Hólavöllur.“ (Jónína Hafsteinsdóttir 1985). Samkvæmt Fasteignaskrá er á jörðinni geymsla frá árinu 1916 og er það líklega um að ræða gamla íbúðarhúsið. Húsið sem stendur á bæjarhólnum í dag er líklega það sama og er kallað geymsla og er reist 1916 skv. Fasteignaskrá. Á túnakorti eru merktar inn tvær byggingar og er þetta líklega önnur þeirra (Túnakort 1920).

## **Húkur 3316-27**

**Sérheiti:** Fjóshóll

**Hlutverk:** Fjós

**Tegund:** Heimild

### **Staðhættir og lýsing**

Smá hæð er um 40m norðvestur af íbúðarhúsinu á Húki og stendur þar nú bygging sem byggð var um miðja 20. öld. Heimildir eru um örnefnið Fjóshól á þessu svæði og stóð þar fjós en engin ummerki eru um það í dag.

### **Aðrar upplýsingar**

Í örnefnaskrá fyrir Húk segir: „Út og niður af bæ er Fimmdagavöllur, sem talinn var fimm daga sláttur. Efst í honum er Fjóshóll, sem farinn er að lækka nú. Þar stóð fjós.“ (Jónína Hafsteinsdóttir 1985). Á örnefnasjá er örnefnið staðsett nokkuð neðar og í brekku en líklega á örnefnið við hólinn sem brekkan hallar frá og ætti því heima ögn lengra til norðvesturs, kannski um 10-20m en það er erfitt að segja hvar nákvæmlega fjósið hefur staðið á hólnum.

## Torfastaðir

Í landi Torfastaða voru skráðar tvær minjar innan 30m breiðs skráningarbeltisins. Upplýsingar um minjar [3316-32] eru fengnar úr skráningu Guðmundar St. Sigurðarsonar frá 2015.

### **Torfastaðir 3316-28 [Eldra númer: 1756-8]**

**Sérheiti:** Torfastaðir

**Hlutverk:** Bæjarhóll

**Tegund:** Heimild

### **Staðhættir og lýsing**

„Núverandi íbúðarhús á Torfastöðum eru gömul útihús sem hefur verið breytt til íbúðar, en þau standa á yngri bæjarhól jarðarinnar, en annar eldri er langt utan svæðis um 170m ASA við þennan. Engar tóftir eru sýnilegar á bæjarhólnum en búast má við minjum undir sverði.“ (Guðmundur St. Sigurðarson 2015).

### **Aðrar upplýsingar**

„Torfastaðir, áður ritað Torfustaðir, koma hvorki fyrir í fornbréfum né íslendingasögum og óvíst hve langt aftur saga jarðarinnar nær, en í jarðabók frá 1686 kemur fram að jörðin hafi þá verið í bændaeign, áður metin á 16 hundruð en eftir það metin á 20 hundruð. (Bj.L., bls. 226). Í jarðabók Árna Magnússonar og Páls Vídalín frá upphafi 18. aldar eru tveir eigendur að jörðinni en einn leigjandi og sjö þar til heimilis. [...] (JÁM VIII, bls. 57-58).“ (Guðmundur St. Sigurðarson 2015).

### Torfastaðir 3316-29

**Sérheiti:** Tvívörðuholt

**Hlutverk:** Óþekkt

**Tegund:** Varða

#### Staðhættir

Á melhól, um 1km suðaustur af Torfastöðum, er varða með miklum mosa í kring. Það stendur grenitré um 1 m frá vörðunni, þá eru fleiri tré neðar í hólnum og í mólendinu í kring.

#### Lýsing

Hrunin varða, sér í nokkra millistóra steina í hrúgu, um 20cm há og um 1x1m umfangs. Gras og mosi eru farin að vaxa yfir vörðubrotið.

#### Aðrar upplýsingar

Í örnefnaskrá Torfastaða stendur: „Út og upp af honum er Grafarás og ofan við hann Grafarásflói, þar sunnar Tvívörðuholt, sunnan við það Tvívörðulækur og Tvívörðusund, þar ofar er Prestsvörðusteinn, merki.“ (Helgi Guðmundsson e.d.).



Mynd 28. Varða [3316-29], horft til suðurs.

## Neðri-Núpur

Í landi Neðra-Núps voru skráðar einar minjar innan 30m breiðs skráningarbeltisins. Upplýsingar um minjar [3316-34] eru fengnar úr skráningu Guðmundar St. Sigurðarsonar frá 2015.

### Neðri-Núpur 3316-30 [Eldra númer: 1756-10]

**Sérheiti:** Neðri-Núpur

**Hlutverk:** Bæjarhóll

**Tegund:** Hóll

#### Staðhættir

„Útihús norðaustan við íbúðarhúsið á Neðri-Núpi standa á gamla bæjarhólnum.“ (Guðmundur St. Sigurðarson 2015).

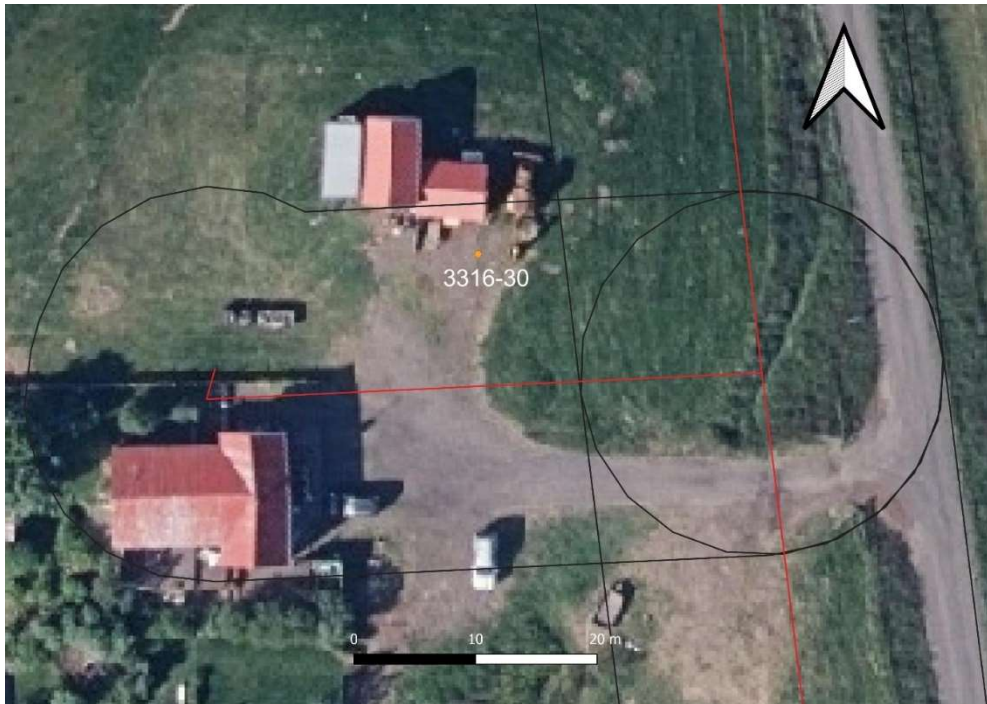
#### Lýsing

„Engar minjar eru sýnilegar á yfirborðinu en ljóst að þar eru minjar undir sverði.“ (Guðmundur St. Sigurðarson 2015).

#### Aðrar upplýsingar

„Neðri-Núpur kemur fyrst fyrir í Víðidalstungumáldaga frá 1394 þar sem jörðin er talin upp ásamt öðrum jörðum sem lögðu kirkjunni til lambseidi (Ísl. Fornbréfasafn III, bls. 540 og 595). Þá kemur fram í jarðabréfi frá 1448 þegar eigendaskipti urðu á Efri-Núpi að þeirri jörð hafi þá tilheyrt torfskurður í landi Neðri-Núps eftir þörfum og tveggja mánaða beit öllum innifénaði en á móti kom að Neðri-Núpur átti geldfjárrekstur fram á Önundarfitjar og hvannskurð og graslestur í landi Efri-Núps (Ísl. Fornbréfasafn IV, bls. 748). Það sama er áréttað í Núpsbréfi frá 1493 (Ísl. Fornbréfasafn VII, bls. 196). Í kaupbréfi frá 1566 er greint frá sölu jarðarinnar Núps neðra í Núpsdal sem þá var metin á 30 hundruð og skyldi greiðast á tveimur árum í

margvíslegu formi (Ísl. Fornbréfasafn XIV, bls. 552-53), kvittun fyrir fullum greiðslum jarðarinnar er svo til frá árinu 1569 (Ísl. Fornbréfasafn XV, bls. 267). Í jarðabók Árna Magnússonar og Páls Vídalín frá upphafi 18. aldar segir um Neðri-Núp að hún sé í einkaeign, metin á 30 hundruð. Tveir ábúendur voru þá á jörðinni annar á 20 hundruða parti en hinn á 10, en heimilisfólk og hjú samtals 11 manns. [...] (JÁM VIII, bls. 58-59).“ (Guðmundur St. Sigurðarson 2015).



Mynd 29. Yfirlitsmynd fyrir bæjarhól [3316-30] á Neðra-Núpi.

## Efri-Núpur

Í landi Efra-Núps voru skráðar fimm minjar innan 30m breiðs skráningarbeltisins og einar minjar í útjaðri þess. Upplýsingar um minjar [3316-39] og [3316-40] eru fengnar úr skráningu Guðmundar St. Sigurðarsonar frá 2015.

### Efri-Núpur 3316-31

**Sérheiti:** Efri-Núpur

**Hlutverk:** Bæjarhóll

**Tegund:** Heimild

### Staðhættir og lýsing

Gamli bæjarhóllinn er þar sem núverandi íbúðarhús á Efra-Núp stendur í dag. Engar minjar eru sýnilegar á yfirborðinu í dag en þær eru horfnar vegna sléttunar/framkvæmda. Miðað við lýsingar heimildamanns var bærinn utan skráningarsvæðisins.

### Aðrar upplýsingar

Efri-Núpur kemur fyrst fyrir í jarðabréfi frá 1448 þegar eigendaskipti urðu á Efra-Núpi. Tilgreint er að Rafn Jónsson hafi selt Þorsteini Jónssyni jarðirnar Efra-Núp í Núpsdal með tilgreindum ítökum og landamerkjum ásamt fleiri jörðum (Ísl. fornbréfasafn IV, bls. 747-748).



Í jarðabók Árna Magnússonar og Páls Vídalín frá 1705 er talað um Fremri-Núp og er jarðadýrleiki þar 60 hundruð að fornu og svo var jörðin tíunduð lengi. Eigandi 25 hundruð var lögsagnarinn í Húnavatnsþingi, Jón Eiríksson að Þverá í Núpsdal. Annar eigandi að 20 hundruð Teitur Eiríksson sem einnig var ábúandi. Þriðji eigandi að 15 hundruðum var Jón Eiríksson yngri, ábúandi á Heggstöðum við Miðfjörð. Ábúendur voru sem fyrr segir Teitur Eiríksson, sem bjó á sínum eigin hlut og hlut Jóns Eiríkssonar yngri (35 hundruð), og Páll Jónsson, ábúandi á hlut Jóns Eiríkssonar eldri (25 hundruð) (JÁM, bls. 61-62).

### Efri-Núpur 3316-32

**Sérheiti:** Efra-Núpskirkja

**Hlutverk:** Kirkja

**Tegund:** Heimild

#### Staðhættir og lýsing

Kirkjan sem stendur á Efra-Núpi í dag er steinsteypt frá árinu 1960. Fyrir hennar tíð var timburkirkja á staðnum, reist 1883 (Íslenski ferðavefurinn e.d.). Ekki sjást ummerki um eldri kirkjuna á svæðinu.

#### Aðrar upplýsingar

„Jón Arason Hólabiskup sló eign sinni á Efra-Núp 1535 og úr fyrri sið er enn þá varðveitt kirkjuklukka, 23 sm í þvermál og ber gotneskt letur, þar sem greinir á hollenzku, að steyppt sé 1510. Hin klukkan er frá 1734, nær 6 sm stærri og á hana letrað nafn Guðmundar Jonassens. Í stað timburkirkju frá 1883 var reist steinsteypt kirkjuhús 1960.“ (Íslenski ferðavefurinn e.d.). Kirkjan virðist vera á sama stað á fluglínmynd frá 1946 (Landmælingar Íslands 1946).



Mynd 30. Efra-Núpskirkja sem reist var 1960 og glittir í Efra-Núpskirkjugarð [3316-32] hægra megin á mynd, horft er til suðurs.

### Efri-Núpur 3316-33

**Sérheiti:** Efra-Núpskirkjugarður

**Hlutverk:** Kirkjugarður

**Tegund:** Mannvistarleifar

#### Staðhættir

13m norðvestur af Efra-Núpskirkju er Efra-Núpskirkjugarður.

#### Lýsing

Kirkjugarðurinn er 26x28m að stærð og algróinn.

#### Aðrar upplýsingar

Kirkjugarðurinn virðist vera á sama stað á fluglínmyndum frá 1946 (Landmælingar Íslands 1946). Líklegt verður að teljast að kirkjugarðurinn sé afar forn að upplagi og að kirkjan hafi upphaflega staðið í honum líkt og tíðkaðist.



Mynd 31. Yfirlitsmynd fyrir minjar [3316-31-34] á Efra-Núpi.



### **Efri-Núpur 3316-34**

**Hlutverk:** Óþekkt, skemma

**Tegund:** Heimild

#### **Staðhættir og lýsing**

Um 25m norðaustur af íbúðarhúsinu á Efra-Núpi var bygging. Engin ummerki eru um bygginguna á yfirborðinu í dag en sléttað hefur verið yfir svæðið og það er orðið grasi gróið, þá er kominn vegur beggja megin við það svæði sem byggingin er talin hafa staðið.



*Mynd 32. Líklega hefur staðið bygging [3316-34] á þessu svæði en engin ummerki eru um bygginguna í dag. Horft til suðausturs.*

#### **Aðrar upplýsingar**

Á fluglínmynd frá 1946 sést móta fyrir byggingu á þessum stað og á fluglínmynd frá 1960 og loftmynd frá 1984 sést bygging á sama eða svipuðum stað en vegna skekkju í loftmyndum er erfitt að meta hvort staðsetningin hafi verið nákvæmlega sú sama eða einhverjum metrum til hliðar við staðsetningu byggingarinnar sem þarna stóð árið 1946 (Landmælingar Íslands 1946, 1960, 1984). Núverandi ábúendur á Efra-Núpi fluttu þangað 1988 og þarna stóð þá braggi sem notaður var sem skemma, líklega sama bygging og á fluglínmynd frá 1960 og loftmynd frá 1984, en hann var rifin 1989 eða 1990 (Munnl. heimild: Örnólfur Friðrik Björgvinsson 9.12.2024).

### **Efri-Núpur 3316-35 [Eldra númer: 1756-12]**

**Hlutverk:** Óþekkt

**Tegund:** Dæld

#### **Staðhættir**

„Í túninu um 180m NNV af núverandi íbúðarhúsi á Efra-Núpi og tæpa 30m vestur af afleggjaranum heim að bænum eru mjög greinilegar dældir á svolitlum hávaða í túninu, leifar fjárhúsa og eldri minjar fast austan þeirra.“ (Guðmundur St. Sigurðarson 2015).

#### **Lýsing**

„Efst á hávaðanum í túninu eru leifar fornlegrar tóftar fast austan (ofan) við dældir nýlegri fjárhúsa. Veggir eru mjög útflattir en þó sér móta fyrir þeim og tveimur dældum innan þeirra. Þessar byggingaleifar eru um 20m langar og 10m breiðar og liggja samsíða veginum, u.þ.b. NNV-SSA, dældirnar liggja eins og eru hvor um sig um 3x5,5m á kant.“ (Guðmundur St. Sigurðarson 2015).

**Efri-Núpur 3316-36**  
[Eldra númer: 1756-11]

**Hlutverk:** Fjórhus

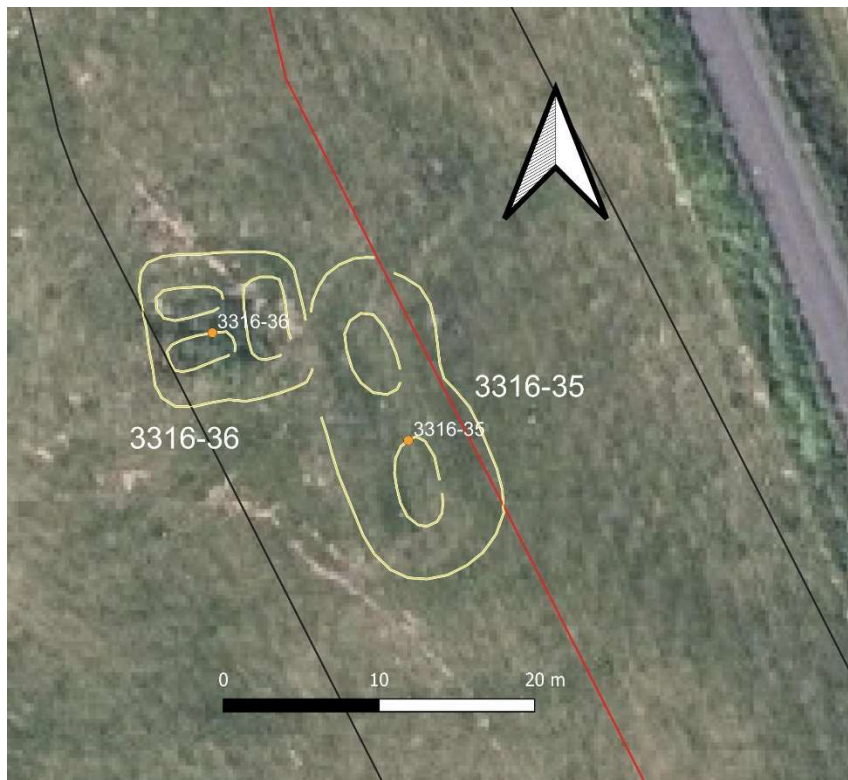
**Tegund:** Dæld

**Staðhættir**

„Í túninu um 180m NNV af núverandi íbúðarhúsi á Efra-Núpi og tæpa 30m vestur af afleggjaranum heim að bænum eru mjög greinilegar dældir á svolitlum hávaða í túninu, leifar fjárhúsa og eldri minjar fast austan þeirra.“ (Guðmundur St. Sigurðarson 2015).

**Lýsing**

„Dældir fjárhúsanna eru mjög greinilegar, á bilinu 10-30sm djúpar, þær eru þrjár, tvær aflangar u.þ.b. frá austri til vesturs (báðar um 2x4m á kant) og ein sem gengur þvert á þær að austan (um 3x5m á kant) og liggur norður suður. Svo virðist sem um dæmigerð garðahús með hlöðu sé að ræða, tvær krær og hlöðu austan við. Útbrúnir veggja eru óljósar en þó sér móta fyrir þeim. Húsið virðist hafa verið u.þ.b. 10x10m á kant að utanmáli með dyr til vesturs. Þessi hús hafa líklega verið rifin eða þeim rutt út fyrir tíma stórvirka vinnuvéla, í það minnsta sér glögg fyrir þeim í slegnu túni.“ (Guðmundur St. Sigurðarson 2015).



Mynd 33. Teikningar af dældum [3316-35] og [3316-36].

## Skárastaðir

Í landi Skárastaða voru skráðar einar minjar innan 30m breiðs skráningarbeltisins.

**Skárastaðir 3316-37**

**Hlutverk:** Óþekkt

**Tegund:** Heimild

**Staðhættir og lýsing**

Um 55m vestur af núverandi íbúðarhúsi á Skárastöðum virðist miðað við loftmynd hugsanlega hafa staðið bygging, en engin ummerki sjást um þessa byggingu í dag.

**Aðrar upplýsingar**

Á fluglínmynd frá 1946 má sjá vísbendingar um tóft eða mannvirki á þessum stað (Landmælingar Íslands 1946).

## Hnausakot

Í landi Hnausakots voru skráðar þrjár minjar innan 30m breiðs skráningarbeltisins og tvær í útjaðri þess.

### Hnausakot 3316-38

**Sérheiti:** Hnausakot

**Hlutverk:** Bæjarhóll

**Tegund:** Heimild

#### Staðhættir og lýsing

Núverandi íbúðarhús á Hnausakoti standa á gamla bæjarhóli jarðarinnar.

#### Aðrar upplýsingar

Á fluglínummynd frá 1946 virðast vera ummerki um mannvirki/tóftir á hólnum en engar minjar eru sýnilegar á yfirborðinu í dag (Landmælingar Íslands 1946).

### Hnausakot 3316-39

**Hlutverk:** Óþekkt, túngarður

**Tegund:** Garðlag

#### Staðhættir

Um 200m NNV af íbúðarhúsinu í Hnausakoti í aflíðandi votlendi, ofan við Arnarvatnsveg, er garðlag.

#### Lýsing

Garðlagið er ríflega 100m langt og á bilinu 30-50cm hátt, breidd að jafnaði 90m. Garðlagið liggur VSV-ANA og er nokkuð skýrt neðst/austast en verður sokknara og hleypur í þúfur ofar í brekkunni. Hærri brún er á garðinum norðanvert og garðlagið greinilegra þeim megin. Það sér í grjót á stöku stað í garðinum.



Mynd 34. Garðlag [3316-39], horft til austurs.

### Hnausakot 3316-40

**Sérheiti:** Fjóshóll

**Hlutverk:** Fjós

**Tegund:** Heimild

#### Staðhættir og lýsing

Grænn hóll, sléttur að ofan, um 50m norður af íbúðarhúsinu í Hnausakoti er hóll sem ber örnefnið Fjóshóll. Dældir ofan á hér og hvar, en ekki er hægt að sjá nákvæmlega hvar fjósið gæti hafa staðið þar sem búið er að slétta svæðið. Smá halli niður til austurs.



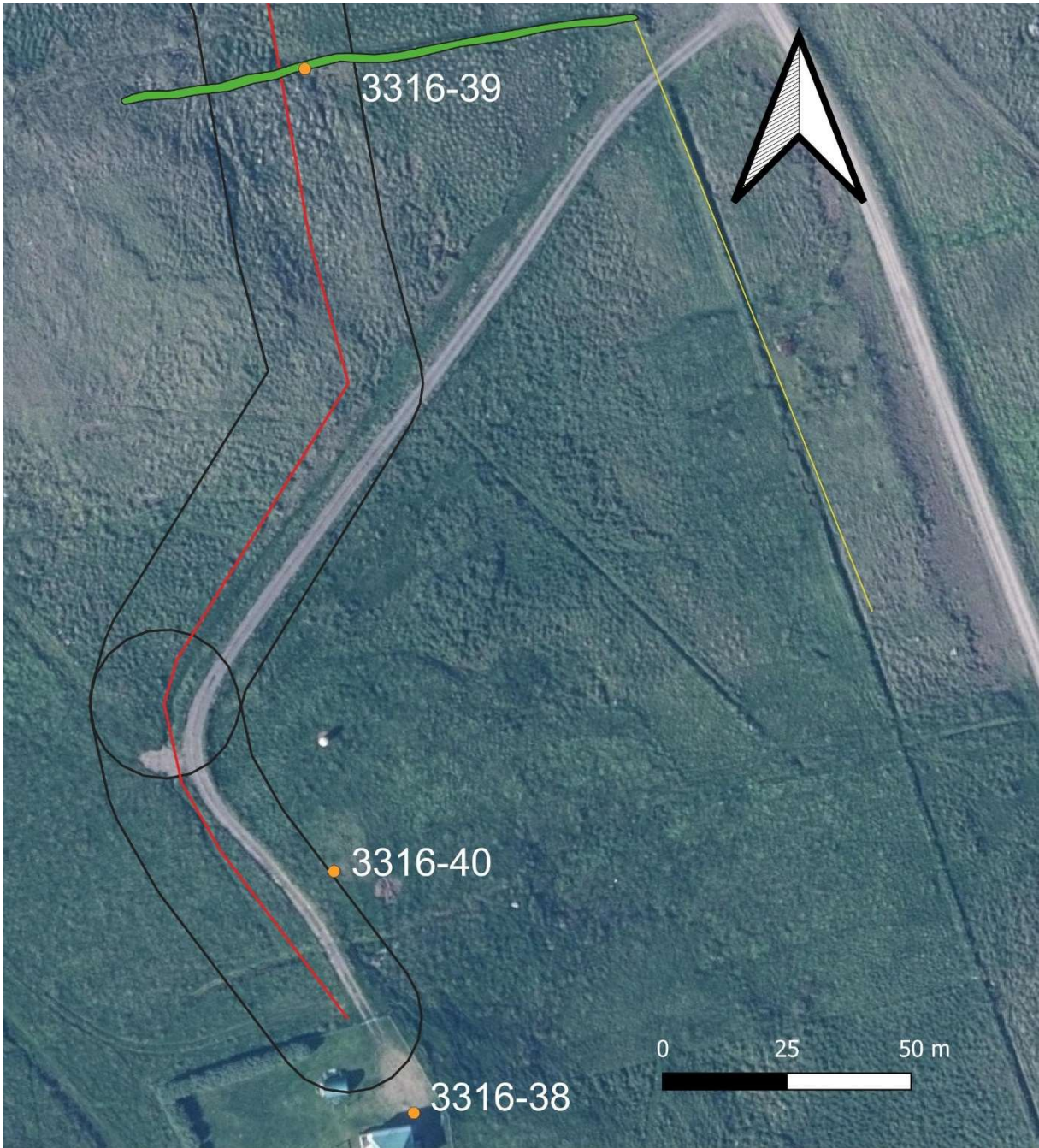
Mynd 35. Fjóshóll [3316-40], horft til norðausturs.

#### Aðrar upplýsingar

Í örnefnaskrá fyrir Hnausakot segir:

„Austan við Húsaföt og Fjósatungu og heimreið er Fjóshóll“ (Jóhann Helgason 1914).





Mynd 36. Minjar [3316-38-41] á Hnausakoti.

## Heimildaskrá

- Guðmundur St. Sigurðarson og Bryndís Zoëga. (2015). *Fornleifaskráning vegna lagningar hitaveitu í Húnaþingi vestra*. Sótt af <https://www.glaumbaer.is/static/files/pdf/Rannsoknarskyrslur151-199/bsk-2015-158-fornleifaskraning-vegna-lagningar-hitaveitu-i-hunathingi-vestra.pdf>
- Guðmundur St. Sigurðarson. (2015). *Fornleifaskráning vegna lagningu ljósleiðara í Húnaþingi vestra*. Sótt af <https://www.glaumbaer.is/static/files/pdf/Rannsoknarskyrslur151-199/bsk-2015-156-fornleifaskraning-vegna-lagningar-ljosleidarar-i-hunathingi-vestra.pdf>
- Ísl. fornbréfasafn IV: Jón Þorkelsson. (1897). *Diplomatarium Islandicum: Íslenzkt fornbréfasafn – fjórða bindi*. Sótt af <https://baekur.is/bok/676591e5-5556-493c-83b6-f8ffce008ea4/4/786>
- JÁM: Jarðabók Árna Magnússonar og Páls Vídalíns. (1980). XIII. bindi. Sótt af <https://baekur.is/bok/60857eb6-89e4-434b-b125-bbf667b5b0a2/8>
- Morgunblaðið: Minningar*. (1998, 19. maí), bls. 50. Sótt af <https://timarit.is/page/1905527>

## Örnefnaskrár

- Helgi Guðmundsson. (e.d.). *Barkarstaðir*. Sótt af <https://xn--nafni-mta.is/ornefnaskra/25071>
- Jóhann Helgason. (1914). *Hnausakot*. Sótt af <https://xn--nafni-mta.is/ornefnaskra/25094>
- Jónína Hafsteinsdóttir. (1985). *Húkur*. Sótt af <https://xn--nafni-mta.is/ornefnaskra/25096>
- Jónína Hafsteinsdóttir. (2006). *Litlatunga*. Sótt af <https://nafnid.arnastofnun.is/ornefnaskra/25104>

## Óútgefnar heimildir

- Túnakort. (1920). Sótt af <http://testbirting.manntal.is/>
- Þjóðskjalasafn Íslands. *Manntöl*. Sótt af <https://www.manntal.is/>
- Landmælingar Íslands. (1946, 10. nóvember). Sótt af [https://atlas.lmi.is/loftmyndir/scanned/AMS/AMS55\\_2-2\\_105.tif](https://atlas.lmi.is/loftmyndir/scanned/AMS/AMS55_2-2_105.tif)
- Landmælingar Íslands. (1946, 10. nóvember). Sótt af [https://atlas.lmi.is/loftmyndir/scanned/AMS/AMS55\\_2-2\\_152.tif](https://atlas.lmi.is/loftmyndir/scanned/AMS/AMS55_2-2_152.tif)
- Landmælingar Íslands. (1960, 16. júlí). Sótt af <https://atlas.lmi.is/loftmyndir/scanned/DMA/DMA39-06934.tif>
- Landmælingar Íslands. (1960, 8. ágúst). Sótt af <https://atlas.lmi.is/loftmyndir/scanned/DMA/DMA46-09575.tif>
- Landmælingar Íslands. (1984, 3. september). Sótt af [https://atlas.lmi.is/loftmyndir/mosaic/1984/Blönduós\\_19840903\\_svæði04\\_ortho\\_72cm\\_4\\_2.tif](https://atlas.lmi.is/loftmyndir/mosaic/1984/Blönduós_19840903_svæði04_ortho_72cm_4_2.tif)

Landmælingar Íslands. (1985, 14. ágúst). Laxárdalur. Sótt af [https://atlas.lmi.is/loftmyndir/mosaic/1985/Laxardalur\\_19850814\\_svæði02\\_ortho\\_72cm\\_2\\_4.tif](https://atlas.lmi.is/loftmyndir/mosaic/1985/Laxardalur_19850814_svæði02_ortho_72cm_2_4.tif)

### **Heimildamenn**

Aldís Aðalbjarnardóttir, Grundarási, 4.9.2024

Erla Ebba Gunnarsdóttir, Barkarstöðum, 5.9.2024

Friðrik Jóhannsson, Brekkulæk, 4.9.2024

Guðmundur Broddi Björnsson, Dalgeirsstöðum, 3.9.2024

Guðmundur Þorbergsson, Neðra-Núpi, 4.9.2024

Haukur Stefánsson, Haugi, 2.9.2024

Hrefna Hrólfsdóttir, Torfastöðum, 3.9.2024

Jóhann Johansen, Skeggjastöðum, 3.9.2024 og 9.12.2024

Ólafur Helgi Jóhannsson, Hnausakoti, 4.9.2024

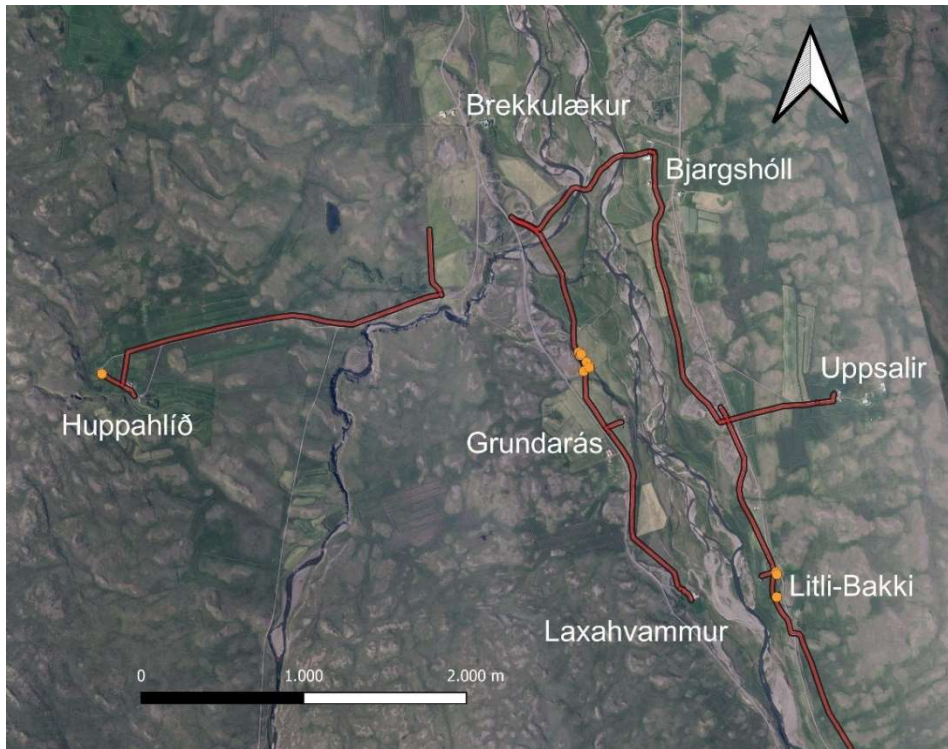
Sigrún Kristín Barkardóttir, Núpsdalstungu, 13.9.2024

Þorsteinn Baldur Helgason, Húki, 4.9.2024

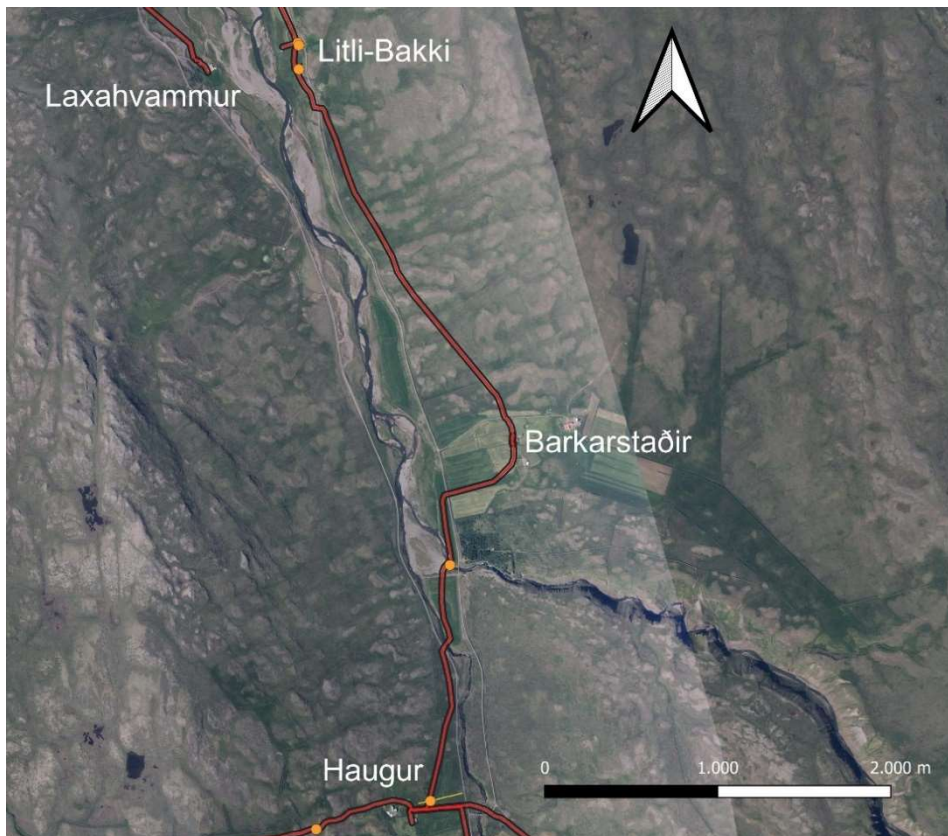
Örnólfur Friðrik Björgvinsson, Efra-Núpi, 13.9.2024 og 9.12.2024



## Viðauki 1

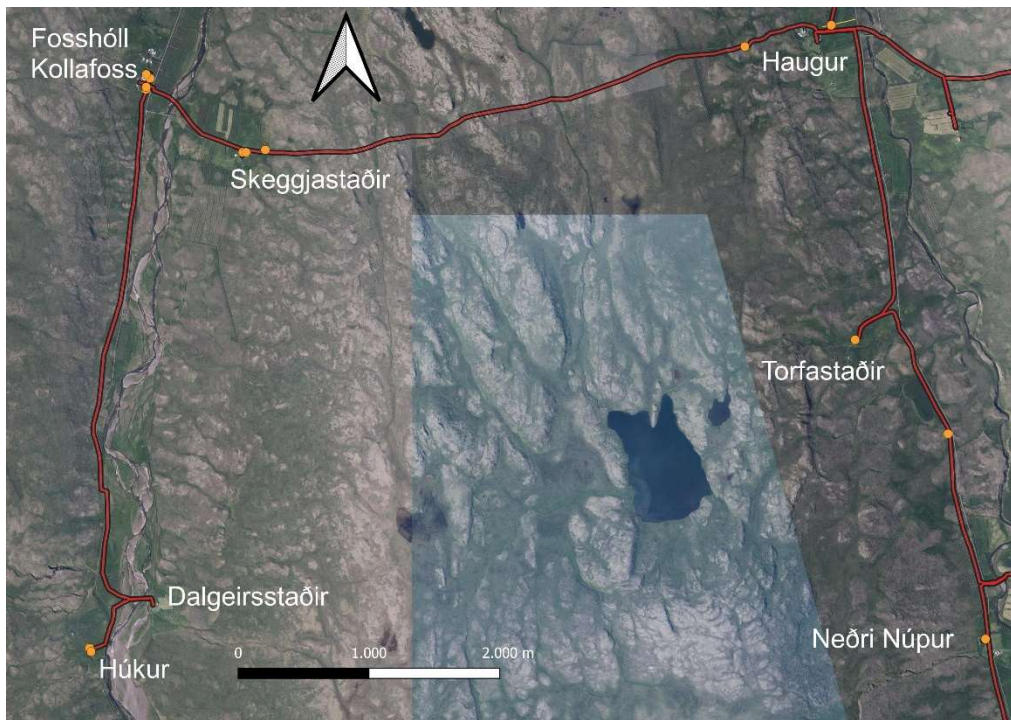


Mynd 37. Minjar á nyrsta hluta skráningarsvæðisins.

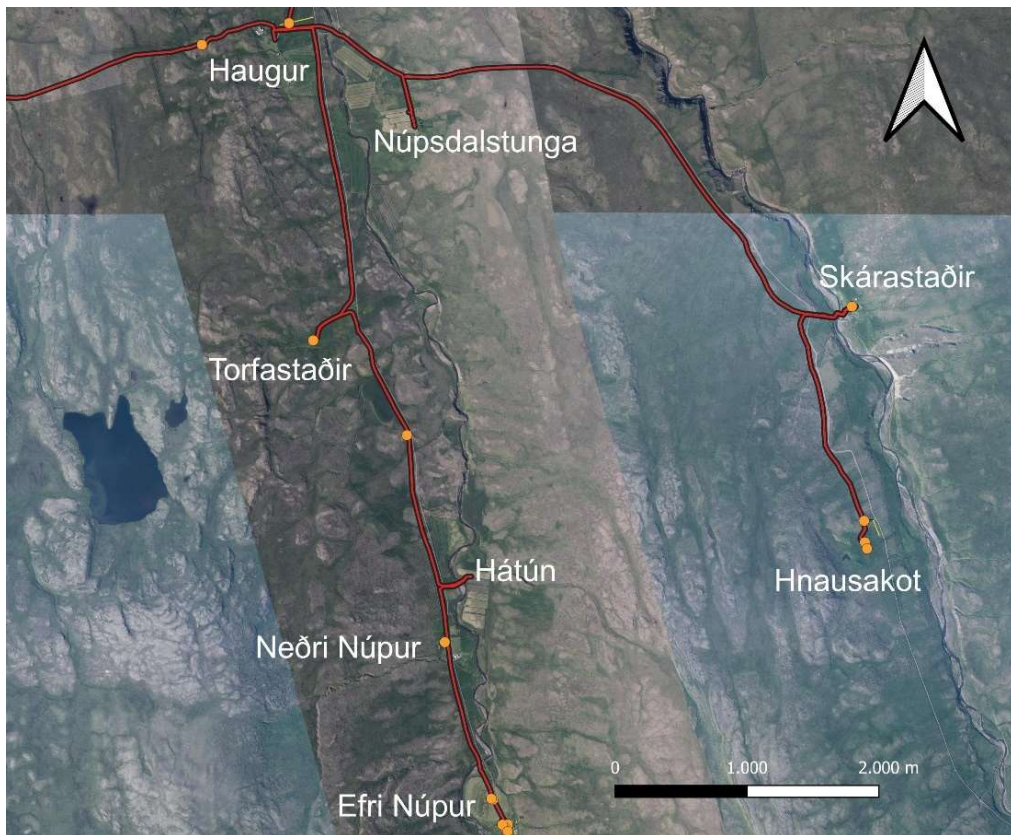


Mynd 38. Minjar á miðsvæði skráningarsvæðisins.





Mynd 39. Minjar á suðvesturhluta skráningarsvæðisins.



Mynd 40. Minjar á austurhluta skráningarsvæðisins.

## Viðauki 2

### Hættumat vegna framkvæmda

Í eftirfarandi töflu má sjá hættumat út frá framkvæmdalínum frá verkkaupa, þ.e. jarðstreng.

Voru 29 minjar metnar í hættu vegna fyrirhugaðra framkvæmda.

Númer	Jörð	Hlutverk	Tegund	Ástand	Hættumat	Athugasemd
3316-1	Huppahlíð	Bæjarhóll	Hóll	Sést ekki	Hætta	Heimtaug liggur að bæjarhól
3316-2	Litla-Tunga	Bæjarhóll	Hóll	Vel greinanleg	Hætta	Hluti minja liggur innan 15m frá strengleið
3316-3	Litla-Tunga	Híbýli	Hleðsla	Vel greinanleg	Engin hættu	Minjar liggja utan 15m frá strengleið
3316-4	Litla-Tunga	Óþekkt, híbýli	Tóft	Vel greinanleg	Hætta	Hluti minja liggur innan 15m frá strengleið
3316-5	Litla Tunga	Óþekkt, útihús	Tóft	Greinanleg	Engin hættu	Minjar liggja utan 15m frá strengleið
3316-7	Litla Tunga	Óþekkt	Tóft	Vel greinanleg	Engin hættu	Minjar liggja utan 15m frá strengleið
3316-8	Litla-Tunga	Túngarður	Garðlag	Vel greinanleg	Hætta	Minjar liggja innan 15m frá strengleið
3316-9	Litla-Tunga	Óþekkt, fjárhús	Dæld	Illgreinanleg	Hætta	Minjar liggja innan 15m frá strengleið
3316-10	Litla-Tunga	Óþekkt, brunnur	Dæld	Illgreinanleg	Hætta	Minjar liggja innan 15m frá strengleið
3316-11	Litla-Tunga	Útihús	Dæld	Illgreinanleg	Hætta	Minjar liggja innan 15m frá strengleið
3316-12	Litli-Bakki	Útihús	Dæld	Illgreinanleg	Hætta	Minjar liggja innan 15m frá strengleið
3316-13	Litli-Bakki	Fjárhús	Tóft	Greinanleg	Hætta	Hluti minja liggur innan 15m frá strengleið
3316-14	Litli-Bakki	Túngarður	Garðlag	Greinanleg	Hætta	Strengleið liggur í gegnum minjar
3316-15	Barkarstaðir	Vað	Heimild	Sést ekki	Engin hættu	Hluti minja liggur innan 15m frá strengleið
3316-16	Haugur	Óþekkt	Garðlag	Greinanleg	Hætta	Strengleið liggur í gegnum minjar
3316-17	Haugur	Mógröf	Niðurgröftur	Greinanleg	Hætta	Strengleið liggur í gegnum minjar
3316-18	Skeggjastaðir	Bæjarhóll	Hóll	Sést ekki	Hætta	Heimtaug liggur að bæjarhól
3316-19	Skeggjastaðir	Óþekkt	Steinalögn	Illgreinanleg	Hætta	Minjar liggja innan 15m frá strengleið
3316-20	Skeggjastaðir	Óþekkt, rétt	Garðlag	Greinanleg	Engin hættu	Minjar liggja utan 15m frá strengleið
3316-21	Kollafoss	Bæjarhóll	Hóll	Vel greinanleg	Hætta	Hluti minja liggur innan 15m frá strengleið



3316-22	Kollafoss	Óþekkt	Dæld	Illgreinanleg	Hætta	Hluti minja liggur innan 15m frá strengleið
3316-23	Kollafoss	Óþekkt	Dæld	Greinanleg	Engin hætta	Minjar liggja utan 15m frá strengleið
3316-24	Kollafoss	Óþekkt	Steinalögn	Illgreinanleg	Hætta	Minjar liggja innan 15m frá strengleið
3316-25	Kollafoss	Óþekkt	Heimild	Sést ekki	Hætta	Hluti minja liggur innan 15m frá strengleið
3316-26	Húkur	Óþekkt	Heimild	Sést ekki	Engin hætta	Minjar liggja utan 15m frá strengleið
3316-27	Húkur	Fjós	Heimild	Sést ekki	Engin hætta	Minjar liggja innan 15m frá strengleið
3316-28	Torfastaðir	Bæjarhóll	Heimild	Sést ekki	Hætta	Heimtaug liggur að bæjarhól
3316-29	Torfastaðir	Óþekkt	Varða	Illgreinanleg	Hætta	Minjar liggja innan 15m frá strengleið
3316-30	Neðri-Núpur	Bæjarhóll	Hóll	Sést ekki	Hætta	Heimtaug liggur að bæjarhól
3316-31	Efri-Núpur	Bæjarhóll	Heimild	Sést ekki	Engin hætta	Minjar liggja utan 15m frá strengleið
3316-32	Efri-Núpur	Kirkja	Heimild	Sést ekki	Hætta	Heimtaug liggur að kirkju
3316-33	Efri-Núpur	Kirkjugarður	Mannvistarleifar	Greinanleg	Hætta	Hluti minja liggur innan 15m frá strengleið
e3316-34	Efri-Núpur	Óþekkt, skemma	Heimild	Sést ekki	Hætta	Minjar liggja innan 15m frá strengleið
3316-35	Efri-Núpur	Óþekkt	Dæld	Greinanleg	Hætta	Minjar liggja innan 15m frá strengleið
3316-36	Efri-Núpur	Fjánhús	Dæld	Greinanleg	Hætta	Minjar liggja innan 15m frá strengleið
3316-37	Skárastaðir	Óþekkt	Heimild	Sést ekki	Hætta	Minjar liggja innan 15m frá strengleið
3316-38	Hnausakot	Bæjarhóll	Heimild	Sést ekki	Engin hætta	Minjar liggja utan 15m frá strengleið
3316-39	Hnausakot	Óþekkt, túngarður	Garðlag	Vel greinanleg	Hætta	Strengleið liggur í gegnum minjar
3316-40	Hnausakot	Fjós	Heimild	Sést ekki	Engin hætta	Minjar liggja utan 15m frá strengleið

Fylgiskjal

Jörð	minj_id	Sérheiti	Hlutverk	Tegund	Aldur frá	Aldur til	Ástand	Hættumat	x	y
Huppahlíð	3316-1	Huppahlíð	Bæjarhóll	Hóll	800	1950	Sést ekki	Engin hætta	411583	527373
Litla-Tunga	3316-2	Litla Tunga	Bæjarhóll	Hóll	800	1950	Vel greinanleg	Engin hætta	414577	527425
Litla-Tunga	3316-3	Litla Tunga	Húsgrunnur	Hleðsla	800	1950	Vel greinanleg	Engin hætta	414580	527409
Litla-Tunga	3316-4	Litla Tunga	Óþekkt, híbýli	Tóft	800	1950	Vel greinanleg	engn hætta	414577	527414
Litla Tunga	3316-5	Litla Tunga	Óþekkt, útihús	Tóft	800	1950	Greinanleg	Hætta	414568	527432
Litla Tunga	3316-7	Litla Tunga	Óþekkt	Tóft	800	1950	Vel greinanleg	Engin hætta	414562	527445
Litla-Tunga	3316-8	Litla Tunga	Túngarður	Garðlag	800	1950	Vel greinanleg	Engin hætta	414544	527389
Litla-Tunga	3316-9	Litla Tunga	Óþekkt, fjárhús	Dæld	800	1950	Illgreinanleg	Engin hætta	414523	527487
Litla-Tunga	3316-10	Litla Tunga	Óþekkt, brunnur	Dæld	800	1950	Illgreinanleg	Engin hætta	414529	527495
Litla-Tunga	3316-11	Litla Tunga	Útihús	Dæld	800	1950	Illgreinanleg	Engin hætta	414514	527505
Litli-Bakki	3316-12		Útihús	Dæld	800	1900	Illgreinanleg	Engin hætta	415727	526156
Litli-Bakki	3316-13		Fjárhús	Tóft	800	1900	Greinanleg	Engin hætta	415731	526142
Litli-Bakki	3316-14		Túngarður	Garðlag	800	1900	Greinanleg	Engin hætta	415731	526003
Barkarstaðir	3316-15	Melsendavað	Vað	Heimild	800	1900	Sést ekki	Engin hætta	416605	523135
Haugur	3316-16		Óþekkt	Garðlag	1700	1900	Greinanleg	Hætta	416493	521770
Haugur	3316-17		Mógröf	Niðurgröftur	800	1900	Greinanleg	Engin hætta	415832	521606
Skeggjastaðir	3316-18	Skeggjastaðir	Bæjarhóll	Hóll	800	1900	Sést ekki	Engin hætta	412018	520799
Skeggjastaðir	3316-19		Óþekkt	Steinalögn	800	1950	Illgreinanleg	Enginhætta	411993	520799
Skeggjastaðir	3316-20		Óþekkt, rétt	Garðlag	1700	1900	Greinanleg	Hætta	412166	520818
Kollafoss	3316-21	Kollafoss	Bæjarhóll	Hóll	800	1950	Vel greinanleg	Engin hætta	411259	521287
Kollafoss	3316-22	Kollafoss	Óþekkt	Dæld	800	1950	Illgreinanleg	Engin hætta	411254	521280
Kollafoss	3316-23	Kollafoss	Óþekkt	Dæld	800	1950	Greinanleg	Engin hætta	411255	521297
Kollafoss	3316-24		Óþekkt	Steinalögn	800	1950	Illgreinanleg	Engin hætta	411284	521364
Kollafoss	3316-25		Óþekkt	Heimild	800	1950	Sést ekki	Engin hætta	411255	521394
Húkur	3316-26	Húkur	Óþekkt	Heimild	800	1950	Sést ekki	Engin hætta	410833	516985
Húkur	3316-27	Fjóshóll	Fjós	Heimild	800	1950	Sést ekki	Engin hætta	410822	517012
Torfastaðir	3316-28	Torfastaðir	Bæjarhóll	Heimild	800	1900	Sést ekki	Engin hætta	416676	519367
Torfastaðir	3316-29	Tvívörðuholt	Óþekkt	Varða	800	2000	Illgreinanleg	Engin hætta	417386	518649
Neðri-Núpur	3316-30	Neðri Núpur	Bæjarhóll	Hóll	800	1900	Sést ekki	Engin hætta	417673	517081
Efri-Núpur	3316-31	Efri Núpur	Bæjarhóll	Heimild	800	1950	Sést ekki	Engin hætta	418110	515698
Efri-Núpur	3316-32	Efra-Núpskirkja	Kirkja	Heimild	1883	1960	Sést ekki	Engin hætta	418149	515647
Efri-Núpur	3316-33	Efra-Núpskirkjugarður	Kirkjugarður	Mannvistarleifar	800	2024	Greinanleg	Engin hætta	418133	515674



Efri-Núpur	3316-34		Óþekkt, skemma	Heimild	800	1990 Sést ekki	Engin hætta	418150	515701
Efri-Núpur	3316-35		Óþekkt	Dæld	800	1900 Greinanleg	Engin hætta	418038	515888
Efri-Núpur	3316-36		Fjárhús	Dæld	800	1900 Greinanleg	Engin hætta	418026	515895
Skárastaðir	3316-37		Óþekkt	Heimild	800	1950 Sést ekki	Engin hætta	420759	519624
Hnausakot	3316-38	Hnausakot	Bæjarhóll	Heimild	800	1950 Sést ekki	Engin hætta	420873	517790
Hnausakot	3316-39		Óþekkt, túngarður	Garðlag	800	1900 Vel greinanleg	Engin hætta	420851	518000
Hnausakot	3316-40	Fjóshóll	Fjós	Heimild	800	1900 Sést ekki	Engin hætta	420857	517838