



STYKKISHÓLMUR – FRÁ HAMRAENDUM AÐ GÖMLU RUSLAHAUGUM

FORNLEIFASKRÁNING VEGNA DEILISKIPULAGS



Byggðasafn
Skagfirðinga

ÁSTA HERMANNSDÓTTIR
BYGGÐASAFN SKAGFIRÐINGA
2024/288

Höfundur: Ásta Hermannsdóttir. 2024/288

Mynd á forsíðu: Mógrafir í Heljarmýri austanverðri. Horft til norðausturs, Stykkishólmur í baksýn.

© Byggðasafn Skagfirðinga, 2024. Öll réttindi áskilin.

Efnisyfirlit

INNGANGUR	2
TILGANGUR FORNLEIFASKRÁNINGAR	3
AÐFERÐARFRÆÐI	4
SAMANTEKT	5
FORNLEIFASKRÁ.....	10
HEIMILDASKRÁ	35

Inngangur

Byggðasafn Skagfirðinga tók að sér skráningu vegna deiliskipulags í landi Sveitarfélagsins Stykkishólms á milli Hamraenda og Ögursafleggjara/gömlu ruslahauganna. Svæðið var stækkað örlítið við suðurhorn (suður fyrir Ögursafleggjara) í júní 2024 í tengslum við breytingu á aðalskipulagi. Skráningin er því bæði unnin vegna deiliskipulags og aðalskipulagsbreytingar. Tengiliðir verkkaupa voru Kristín Þorleifsdóttir skipulagsfulltrúi og Sigurður Grétar Jónasson verkefnisstjóri framkvæmda og eigna.

Svæðið var skráð af Ágústi Ó. Georgssyni árið 1985, en þeirri skráningu fylgdi ekki hnitaskrá og verður hún að teljast barn síns tíma þótt hún sé góð heimild fyrir mögulegum minjum á svæðinu. Svæðið, fyrir stækkun, var allt gengið dagana 24.-26. mars 2024. Aðstæður voru góðar en þó var snjór í sköflum á stöku stað. Staðir vestarlega á svæðinu voru skoðaðir aftur þann 10. maí við góðar aðstæður. Einnig voru teknar drónamyndir af svæðinu við það tækifæri. Viðbótarferð var farin á staðinn 8. júní vegna stækkunar á svæðinu til suðurs. Ásta Hermannsdóttir fornleifafræðingur sá um undirbúning, vettvangsvinnu og skýrslugerð.

Heimildamenn og verkkaupi fá þakkir fyrir veitta aðstoð.

Verknúmer Minjastofnunar Íslands: 3219



Tilgangur fornleifaskráningar

Fornleifaskráning er forsenda þess að hægt sé að gera heildstætt mat á minjum og minjagildi og er undirstaða allrar minjavörslu og áætlunar um varðveislu og kynningu minja. Með markvissri heildarskráningu skapast grundvöllur til að fylgjast með minjastöðum, hvort þeir séu í hættu vegna skipulagsgerðar eða annarra framkvæmda og hvort náttúrulegar aðstæður geti spillt þeim á einhvern hátt.

Allar fornleifar eldri en 100 ára falla undir ákvæði laga um menningarminjar nr. 80/2012.¹ Fornleifar teljast, samkvæmt 3. gr. laganna, „hvers kyns mannvistarleifar, á landi, í jörðu, í jökli, sjó eða vatni, sem menn hafa gert eða mannaverk eru á og eru 100 ára og eldri [...]“.

Um skráningu vegna skipulags og undirbúnings framkvæmda segir í 16. gr.: „Skráning fornleifa, húsa og mannvirkja skal fara fram áður en gengið er frá aðalskipulagi eða deiliskipulagi. Áður en deiliskipulag er afgreitt eða leyfi til framkvæmda eða rannsókna er gefið út skal skráning ætíð fara fram á vettvangi. [...] Sá sem ber ábyrgð á skipulagsgerð í samræmi við skipulagslög skal standa straum af kostnaði við skráninguna. Ríkissjóður skal þó bera kostnað af fornleifaskráningu sem fram fer innan þjóðlendu nema um annað hafi verið samið. Skulu skipulagsyfyrvöld hafa samráð við Minjastofnun Íslands um tilhögun skráningar eða endurskoðun á fyrri fornleifa-, húsa- og mannvirkjaskrár með hliðsjón af fyrirhuguðum breytingum á skipulagi [...]“.

Í 24 gr. segir: „Ef fornminjar sem áður voru ókunnar finnast við framkvæmd verks skal sá sem fyrir því stendur stöðva framkvæmd án tafar. Skal Minjastofnun Íslands láta framkvæma vettvangskönnun umsvifalaust svo skera megí úr um eðli og umfang fundarins. Stofnuninni er skylt að ákveða svo fljótt sem auðið er hvort verki megí fram halda og með hvaða skilmálum. Óheimilt er að halda framkvæmdum áfram nema með skriflegu leyfi Minjastofnunar Íslands.“ Þetta á að sjálfsögðu bæði við um minjar sem ekki eru sýnilegar á yfirborði en koma í ljós við jarðrask sem og minjar sem kunna að finnast eftir að fornleifaskráningu lýkur og skráningaraðilum hefur af einhverjum sökum yfirsést.

¹ Lögin má í heild skoða á vefsíðu Alþingis: <https://www.althingi.is/lagas/nuna/2012080.html>

Aðferðarfræði

Í undirbúningi að vettvangsskráningu fornleifa er farið í gegnum ritheimildir, svo sem fornbréfasafn, örnefnaskrár, jarðabækur og byggðasögurit, auk þess sem talað er við staðkunnuga þar sem það er mögulegt. Vettvangsferðir felast í því að svæði eru gengin og minjar leitaðar uppi, þeim lýst og þær mældar upp og ljósmyndaðar. Þar sem mögulegt er eru loftmyndir notaðar til að greina minjar eða svæði þar sem líklegt er að minjar finnist.

Í skýrslunni fá allar staðsettar fornleifar nafn jarðarinnar sem þær tilheyra auk sameiginlegs verkefnanúmers sem Minjastofnun Íslands úthlutar og hlaupandi númer [Stykkishólmur 3219-1]. Númerið er notað þegar vísað er til fornleifa í texta og á kortum.

Lagt er mat á um hvaða tegund minja er að ræða eins og hægt er, þ.e. híbýli manna, útihús o.s.frv., hversu vel þær eru varðveittar og í hve mikilli hættu þær eru af völdum utanaðkomandi áhrifa. Ástand minja og hættumat er gefið upp eftir skráningarstöðlum Minjastofnunar Íslands sem finna má á vef stofnunarinnar: www.minjastofnun.is. Sé hættumat ekki tekið fram í fornleifaskrá hér að neðan eru minjarnar ekki metnar í hættu.

Minjarnar voru mældar upp á vettvangi með GPS tækjum sem gefa nákvæmni undir 1m í skekkju.

Samantekt

Skráningarsvæðið er að mestu innan jarðar Grunnasundsness eins og jarðaskiptingin var áður, en vestasti hlutinn er þó á svæði sem var innan jarðar Ögurs. Stykkishólmskaupstaður keypti Ögur árið 1919 og seldi það aftur 1927, en hélt þá eftir hluta af því sem áður var austasti hluti Ögurslandsins (Ö-Ögur: 4). Svæðið er að miklu leyti óraskað en norðaustast á því er athafnasvæði á Hamraendum, auk þess sem fyrir því miðju er að finna reiðveg, flugvöll og gámastöðina Snoppu.

Landslagið einkennist af miklum mýrum og holtum þeirra á milli. Stærsta mýrin er Heljarmýri sem liggur frá suðvestri til norðausturs yfir nær allt svæðið suðaustanvert. Minjarnar sem finna má á svæðinu tengjast landslaginu sterkum böndum þar sem meirihluti skráðra minjar eru mógrafir, og það í sumum tilfellum stór mógrafasvæði. Ljóst er að gríðarmikil mótekja hefur farið fram á svæðinu í aldanna rás.

Í *Jarðabók* Árna og Páls er mótekja sögð nægjanleg í landi Grunnasundsness (JÁP: 318), en mór er ekki tiltekinn sem eldsneyti í landi Ögurs heldur er skógur sagður þar nýtilegur til kola og eldiviðar (JÁP: 321). Líklegt er að mótekja hafi þó alla tíð verið möguleg í Ögurslandi þar sem í seinni tíð var reynt að víkka út möguleika Hólmara til mótekju með því að gera mótekjusvæði í Ögurslandi þeim aðgengileg. Árið 1919 var lagt fram mál á Alþingi þar sem fjallað var um sölu á Þjóðjörðunum Ögri og Sellóni til Stykkishólms. Eitt af þeim atriðum sem nefnd voru sem rök fyrir mikilvægi sölnunnar var að mótekja sé „mjög að þrotum komin í Stykkishólmslandi“ en í Ögri sé nægur mór (Alþingi, 81. mál 1919). Gekk salan eftir (Ö-Ögur: 4), en ekki virðist hafa verið farið í stórtæka mótekju í Ögurslandi þrátt fyrir það. Þótt skortur á mó í Stykkishólmslandi hafi verið orðinn vandamál árið 1919, sbr. röksemdafærslu í málinu sem lagt var fyrir Alþingi, var mótekju haldið áfram í Stykkishólmslandi fram eftir 20. öld, og síðast um og upp úr stríðsárunum þegar lítið var um annað eldsneyti til húshitunar og brennslu (Hermann Guðmundsson 25. mars 2024).

Um mótekju má t.a.m. lesa í svari Guðmundar Guðjónssonar frá Saurum við spurningalista Þjóðháttasafns Þjóðminjasafns Íslands (*Sarpur*, Þjóðháttasafn 1966). Í stuttu máli má segja að um sumarverk var að ræða og fór vinnan yfirleitt fram í júní og fram undir slátt. Hvert heimili sá venjulega um sína mótekju en þó voru menn stundum ráðnir sérstaklega til þeirra verka. Um mótekju í Stykkishólmslandi segir Guðmundur: „Nokkrir höfðu hér mósölu fram um 1. fjórðung þessarar aldar, aðallega eða eingöngu í Sth., þótt þar væri jafnframt tekinn upp mikill mór í nálægð þorpsins, á þeim tíma, sem lítið fór þar fyrir kolanotkun.“ (*Sarpur*, Þjóðháttasafn 1966) og einnig „Það sem er að framan sagt um móverk í Sth. á við þær aðstæður að stuttur var

spölur á þurrkvöll.“ Rímar það vel við þá staðreynd að fáir mókofar fundust við mógrafirnar, einugis fjórir í stærstu gröfinni austur undir Hamraendum [3219-29] og mögulega einn við mógrafir [3219-33] suðaustan við Snoppu, og má því gera ráð fyrir að mór hafi verið þurrkaður á þurrkvöllum og þar hlaðið upp í hrauka þar til hann var sóttur, í stað þess að hlaða honum inn í mókofa/tóftir. Skrif Guðmundar eru því enn til stuðnings:

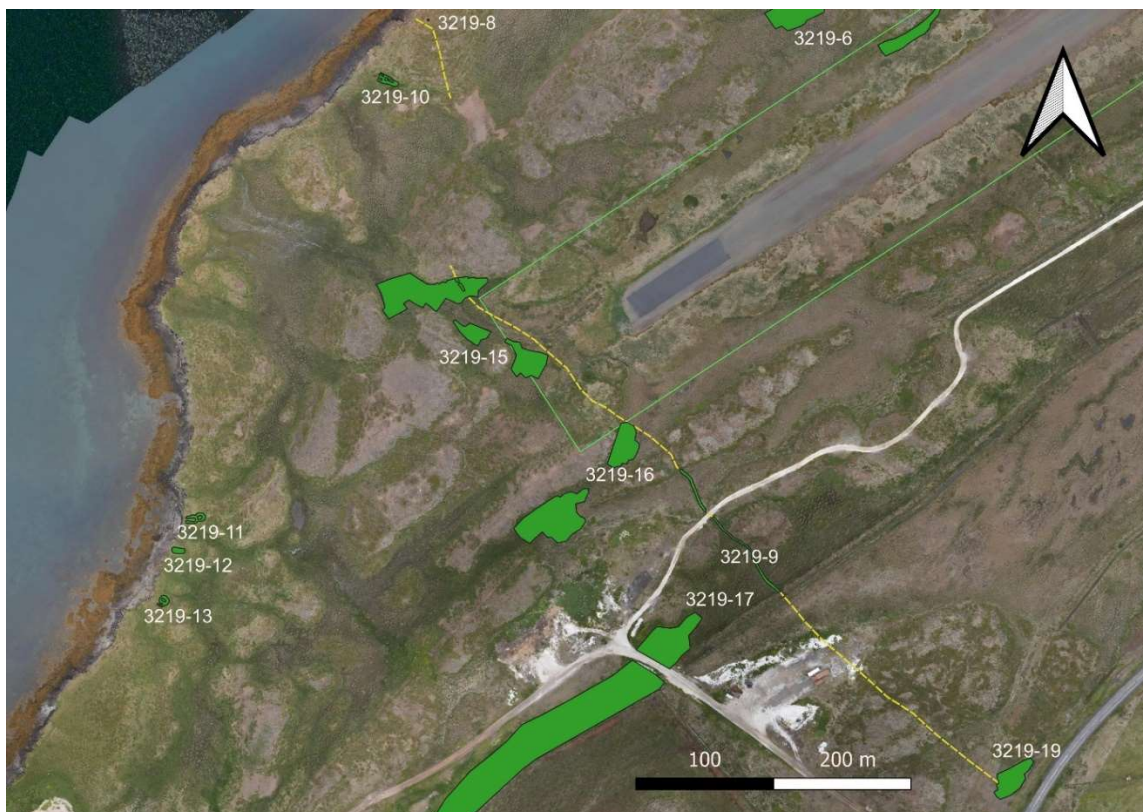
„Sérstakar mótóftir og upphleðslur voru einnig til í nánd við þurrkvöll. Ýtti þar oft undir að betra var að flytja á frosinni jörð en ófrosinni. Önn tímans. Síðar, þegar snæri voru nóg og strigi var farið að verja hlaða og stóra hrauka með því að breiða yfir og binda um. Sérstaklega var talsvert að þessu gert í endað mótökutímabil Stykkishólmsbúa, en þegar heim var flutt ýmist á mannabökum fyrst framan af eða hesta síðar og vögnum, þá var mórinn látinn í skúra eða hlaðið við þá. Mór, sem eldsneyti var ýmist notaður eingöngu eða með sauðataði fram um 1915-1920, úr því spornaði umhugsun um áburðargildi þess við slíkri notkun, en steinkol komu úr því til sögunnar fyrst að marki í Sth., heldri manna hús og síðan smám saman um sveitina. Með mó og síðar mór með þeim, þá koks. Nú er olúkynding á öllum bæjum sveitarinnar“ (*Sarpur*, Þjóðháttafni 1966).

Af ofangreindu er ljóst að mótekja í Stykkishólmslandi hefur löngum verið mikil og hún hefur staðið að mestu leyti undir endsneytisnotkun Hólmara fram undir 1925, og síðar einnig komið til bjargar á stríðsárunum þegar innflutt eldsneyti var af skornum skammti. Gera má ráð fyrir að mótekja hafi verið stunduð lengi, jafnvel frá upphafi byggðar. Mótekja í Stykkishólmslandi fór þó ekki einungis fram í Heljarmýri og á svæðinu suðvestan hennar, heldur voru víða stórar mógrafir innan bæjarmarka Stykkishólms, m.a. þar sem nú stendur verslunarhúsnaði Bónus o.fl. og þar sem björgunarsveitarhúsið er og þar framan við (Hermann Guðmundsson 4. júní 2024).

Eins og áður sagði eru miklar mógrafir víða á skráningarsvæðinu, og einnig minni grafir hér og hvar. Einu grafirnar sem bera heiti eru Eyjamannagrafir [3219-15] og bendir sú nafngift til þess að þangað hafi eyjabændur sótt sinn mó. Aðrar mógrafir við sjóinn eru einnig líklegar til að hafa verið nýttar af eyjabændum, enda stutt að flytja móinn þaðan í báta og sigla honum heim.

Stór hluti mógrafa á svæðinu var teiknaður upp af loftmyndum en ekki mældur upp á vettvangi. Í mörgum tilfellum voru einnig hafðar til hliðsjónar loftmyndir frá 1974 (LMI-Kort-D12-D-4589) og 1976 (LMI-Kort-D35-D-9835) þar sem mógrafirnar eru flestar mun greinilegri á þeim myndum en þær eru í dag. Mógrafir sem náðu inn fyrir flugvallargirðingu voru teiknaðar í heild sinni upp af loftmynd. Mógrafir og aðrar minjar sem eru að öllu leyti innan girðingar eru ekki hluti af þessari skráningu. Vitað er um a.m.k. eina slíka.

Í heimildum er getið um hagagarð/landamerkjagarð [3219-9] sem legið hafi frá Hömrum í norðvestri og í Mjóafjörð í suðaustri. Getið er um garðinn í landamerkjalyásingu Grunnasundsness og Ögurs í skrá um landamerki Helgafells frá 1250 (DI I: 578), í Sýslu- og sóknalýsingum (1970: 205) og örnefnaskrá Ögurs (Ö-Ögur: 4). Líklega er um sama garðinn að ræða í öllum heimildunum og því er garðurinn í grunninn mjög gamall, eða frá því fyrir 1250. Ágúst Ó. Georgsson skráði garðbrot á Hömrum (no. 8) á sínum tíma, sem hann taldi vera hluta þessa garðs, en það garðbrot sást ekki í dag og ekki er hægt að greina það á loftmyndum eða drónamyndum. Hins vegar fundust leifar garðlags [3219-9] við reiðveginn sem er mjög fornlegt og sigið og á þeim slóðum að geta verið leifar þessa forna garðs. Einnig er lítill bútur nyrst í Eyjamannagröfum [3219-15] sem gæti mögulega verið úr þessum garði. Á drónamynd má greina garðlagið á lengri kafla en sést á jörðu niðri og má á mynd 1 sjá tilgátu um legu garðsins. Gula brotalínan sýnir tilgátuleguna, og á Hömrum er miðað við lýsingu Ágústar á meintu garðlagi þar, en auð þil annars vegar við suðausturendann niður að Vogsbotni og hins vegar á milli Hamra og Eyjamannagrafa voru án vísbendinga og því var ekki skáldað í þær eyður.



Mynd 1. Tilgáta um legu hagagarðs/landamerkjagarðs á milli Grunnasundsness og Ögurs. Gula brotalínan sýnir kenningu um legu garðsins. Grænir flekar eru uppmældar fornleifar. [3219-9] sýnir uppmældan hluta garðsins, og auk þess er hugsanlega bútur af honum nyrst í mógröfum [3219-15].

Norðaustast á skráningarsvæðinu eru tvö innsiglingamerki² sem ekki teljast til fornleifa þar sem þau voru sett upp á 7. áratugnum í tengslum við slippinn í Skipavík, til að vísa skipum á innsiglinguna þangað (Hermann Guðmundsson, 4. júní 2024). Innsiglingamerkin eru þríhyrndar timburgrindur fylltar með grjóti og standa nokkuð vel þótt þau séu löngu farin úr notkun. Þar sem þessi mannvirki tengjast sögu Stykkishólms eru þau nefnd hér þótt ekki sé um fornleifar að ræða og þau fái ekki pláss í fornleifaskrá.

Í heildina voru skráðar 36 fornleifar á skráningarsvæðinu³ og er mikill meiri hluti þeirra mógrafir eins og áður hefur komið fram. Minjarnar eru frá ýmsum tímum og spanna a.m.k. tímabilið frá 1250 – 1950. Engin bæjarstæði eru talin vera innan svæðisins en tóft [3219-10] telur skrásetjari vera seltóft, þótt hún hafi verið skráð sem bæjarstæði í eldri fornleifaskráningu (Ágúst Ó. Georgsson 1987/2005: 29). Tóftir við sjóinn suðvestan við [3219-10] eru fornlegar og eru sannarlega leifar nausts [3219-11] og einhverra bygginga [3219-12-13], en hvort um sjóbúðir eða annars konar hús var að ræða verður ekki sagt með vissu. Skrásetjari telur þó ólíklegt að um hjáleiguna Ögurskot sé að ræða líkt og Ágúst taldi geta verið í eldri fornleifaskráningu (Ágúst Ó. Georgsson 1987/2005: 30) enda eru minjarnar ekki bæjarlegar. Líklegra er að um mannvirki tengd sjósókn sé að ræða. Þó skal tekið fram að minjarnar nú voru túlkaðar á annan hátt en í eldri skráningu þar sem einungis hluti þess sem lýst var í skráningunni 1985 er greinanlegt á yfirborði í dag. Að sama skapi voru skáli [3219-1] og garðlag [3219-2] sem skráð voru árið 1985 afskrifuð sem fornleifar við skráninguna nú og var það mat staðfest af Ágústi Ó. Georgssyni, en hann taldi að minjarnar hefðu verið túlkaðar frjállega á sínum tíma og að þau form sem sáust þá á yfirborði hafi verið tengd mógröfum á svæðinu [3219-3]. Þess er skemmst að geta að skrásetjari fann engar vísbendingar um skála og garðlag á svæðinu við vettvangsvinnu 2024.

Á mynd 2 má sjá yfirlitskort yfir allar skráðar minjar. Í viðauka má sjá yfirlit yfir allar skráðar minjar, tegund, hlutverk og hættumat, auk hnita. Loftmyndir eru frá verkkaupa.

² Nyrðra innsiglingamerkið er með hnit: 323628, 512386, og það syðra: 323564, 512445.

³ Líklega falla fornleifar [3219-36] utan skráningarsvæðisins en þær fengu að fljóta með þar sem þær voru skráðar árið 1985 og séu þær hafðar með hafa allar minjar á svæðinu úr skráningunni 1985 verið endurskráðar.

Hættumat

Innan skráningarsvæðisins eru þrjár minjar metnar í hættu vegna ólíkra umhverfisþátta. Naust [3219-11] er í hættu vegna landbrots. Mógrafir [3219-26] eru að hluta til í hættu vegna trjágróðurs, og mókofatóft [3219-31] og er í hættu vegna rofs.

Hætta vegna framkvæmda

Í breytingu á aðalskipulagi eru skilgreind athafnasvæði og eru það helstu hættusvæðin (drög að breytingum á aðalskipulagi, 31. maí 2024). Innan þeirra svæða eru bláendinn af mógrofum [3219-3], garðlag [3219-9], mógrafir [3219-15-17], kofi [3219-14], tóft [3219-35], mógrafir [3219-27-29] og mókofar [3219-30-33].

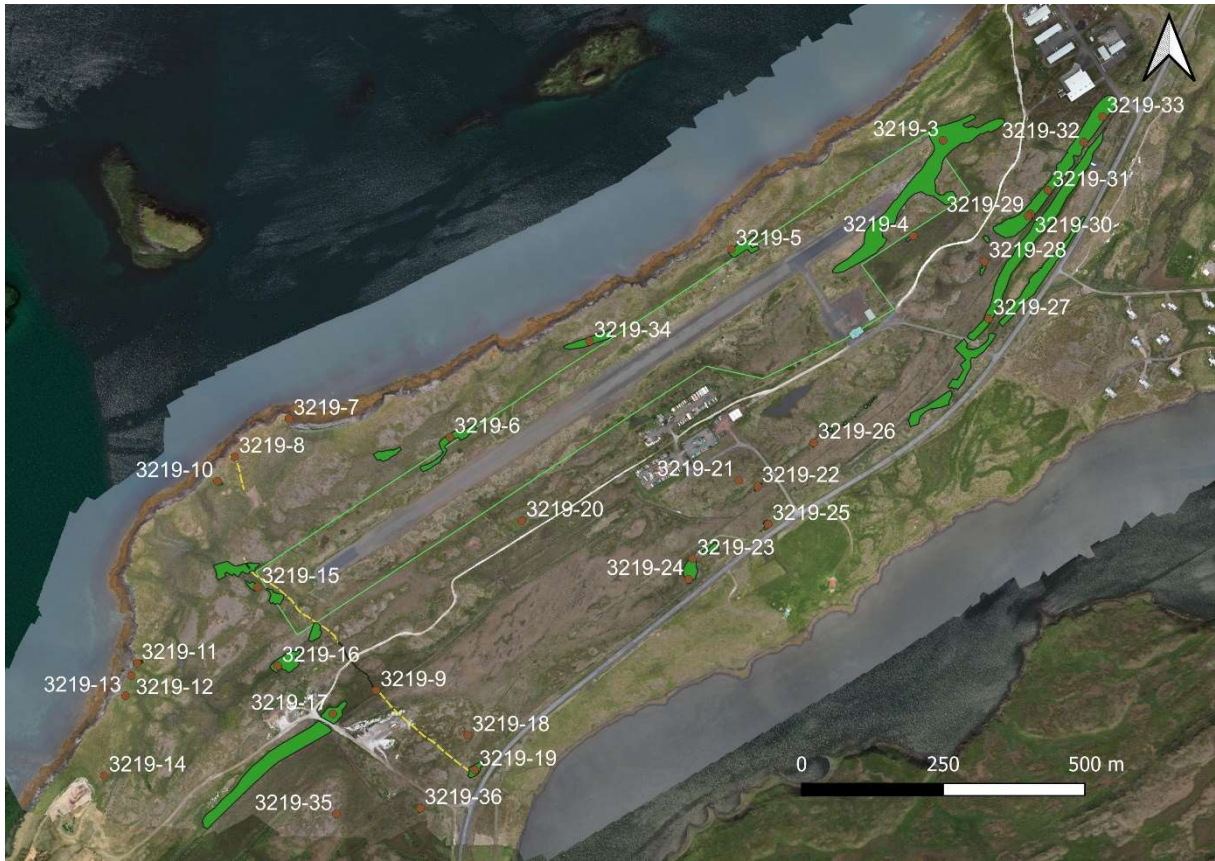
Í deiliskipulaginu er bláendinn á [3219-3] í hættu vegna bygginga, þar eru einnig innsiglingamerkin, sem ekki voru skráð sem forleifar en minnst var á í samantekt, norðaustast á svæðinu. Einnig eru garðlag [3219-9] í hættu vegna bygginga í deiliskipulagi og mógrafir [3219-15-17].

Niðurlag

Skráðar voru 36 minjar á vettvangi og eru þar af þrjár metnar í hættu vegna náttúrulegra þátta. Fjórtán minjar eru metnar í hættu vegna athafnasvæða í aðalskipulagi og/eða bygginga í deiliskipulagi (drög frá 22. febrúar 2024). Sérlega mikið er af mógrofum á svæðinu og má segja að fjöldi þeirra og umfang veiti svæðinu nokkra sérstöðu. Aðrar minjar eru af ýmsum toga og má telja tóftir við sjóinn norðvestast á svæðinu: meinta seltóft [3219-10], naust [3219-11], þúst [3219-12] og tóft [3219-13] nokkuð gamlar þótt aldur þeirra sé ekki þekktur. Garðlag [3219-9] er, ef marka má heimildir og um sama garð er að ræða, a.m.k. frá því fyrir 1250 í grunninn og því elstu minjar, eða með elstu minjum, á skráningarsvæðinu.

Fornleifaskráningin tekur til þeirra minja er enn sjást á yfirborði eða þar sem staðsetning jarðlægra horfinna minja er þekkt. Þess ber að geta að minjar geta leynst undir yfirborði þótt þær sjáist ekki ofanjarðar. Þar sem fornleifar koma óvænt í ljós ber að tilkynna fundinn til Minjastofnunar Íslands sem ákvarðar um frekari aðgerðir til björgunar eða verndar minjunum.

Fornleifaskrá



Mynd 2. Yfirlitskort af skráningarsvæði. Grænir flekar eru uppmældar minjar. Númerin segja til um númer minja í fornleifaskrá. Gul brotalína er tilgátulega garðlags [3219-9]. Loftmynd frá verkkaupa.

Stykkishólmur 3219-1 [Eldra númer: 54]

Hlutverk: Skáli

Tegund: Heimild

Staðhættir og lýsing

Í eldri fornleifaskráningu á svæðinu er skálarúst sögð hafa staðið á þurrum blettum í mýrlendu svæði um 40-50m austan flugvallar. Mógrafir [3219-3] eru á svæðinu og vestan við það. Svæðið er þýft og nauðabitið og engin merki um skálarúst að sjá. Ágúst Ó. Georgsson, sem skráði fornleifar á svæðinu árið 1986 (sjá Ágúst Ó. Georgsson 1987/2005) hefur staðfest að líklega hafi meint skálarúst og garðlag [3219-2] í raun verið leifar tengdar mótekjunni á svæðinu, túlkun á minjunum á sínum tíma hafi verið frjálslig (Ágúst Ó. Georgsson, 16. maí 2024).

Aðrar upplýsingar

Í eldri fornleifaskráningu segir: „Nr.54 Skálarúst? B1-2 Um 40-50 m austan flugvallar í mýrlendi milli tveggja ása. Lýsing: Langhús með áföstu afhýsi. Innanmál langhúss um 12 - 12,7 x 6-7 x 0,5 m. Veggjarþykkt um 1,5 m. Dyr, um 0,5 m br. virðast vera á u.þ.b. miðjum N-vegg. Vestan langhúss er afhýsi og um 1m br. dyr á milli. Vestur úr afhýsi virðist ganga klefi, innanmál um 2,5 x 2 x 0,5 m. Innanmál afhýsis, nær langhúsi, er um 4 x 4 x 0,5. Veggjarþykkt um 1 m. Þá eru um 1 m br. útidyr á afhýsi, næst langhúsi. Rústin er mjög komin í þýfi, einkum þó afhýsið og erfitt að segja til með vissu um lögun og stærð. Þá er austasti hluti langhússins einnig óskýr vegna þýfis. Rústin stendur á þurrum bletti, sem sker sig nokkuð úr mýrlendinu umhverfis. Þetta er gamalt mógrafasvæði og sér víða fyrir þeim enn. Mógrafirnar og aðrir

staðhættir hér gera rústina mjög tortryggilega. Það er því mjög óvíst að um leifar einherrar byggingar sé að ræða.“ (Ágúst Ó. Georgsson 1987/2005: 28)

Stykkishólmur 3219-2 [Eldra númer: 55]

Hlutverk: Óþekkt

Tegund: Garðlag

Staðhættir og lýsing

Í eldri fornleifaskráningu á svæðinu er garðlag sagt vera í stórþýfðu mýrlendi á milli tveggja ása um 30m vestan flugvallar (sjá upplýsingar úr eldri fornleifaskráningu hér að neðan). Miðað við lýsingu hlýtur áttavísunin að hafa átt að vera austan við flugvöllinn. Einnig er ekki ljóst hvort mælingin á við um enda flugbrautarinnar eða girðinguna utan um flugvallarsvæðið. Í öllu falli fundust engar garðleifar á svæðinu. Miklar mógrafir voru á þessum stað [3219-3] og eru allar líkur á að meint garðlag hafi verið formmyndun í tengslum við þær, enda segir skrásetjari sjálfur í eldri fornleifaskráningu að umhverfið geri meint mannvirki grunsamlegt. Staðfesti hann það í samtali við vinnslu þessarar skráningar (Ágúst Ó. Georgsson, 16. maí 2024).

Aðrar upplýsingar

Í eldri fornleifaskráningu segir: „Nr.55 Garður B1-2 Stórþýft mýrlendi milli tveggja ása um 30 m vestan flugvallar. Lýsing: Torfgarður, um 13 x 0,5 - 1 x 0,5 m, sveigir lítið eitt út um miðjuna og myndast þar eins og dálítið útskot. Við báða enda beygir garðurinn um 1 - 2 m til norðurs. Hleðslur eru skýrari hér en í rúst nr.54, þó virðist hvortveggja af svipuðum aldri. Mýrlendi og mógrafir umhverfis gera garðinn tortryggilegan.“ (Ágúst Ó. Georgsson 1987/2005: 28).

Stykkishólmur 3219-3

Hlutverk: Mógrafir

Tegund: Heimild

Staðhættir og lýsing

Mógrafirnar eru ekki greinilegar sem slíkar á vettvangi en mýrlendið er sannarlega til staðar, þýft og frekar grunnt austur af flugvellinum. Grafirnar sjást vel á loftmynd frá 1974 (LMI-Kort-D12-D-4589) og ná langt inn fyrir flugvallargirðinguna eins og hún er núna. Grafirnar voru teiknaðar upp af þeirri loftmynd í heild sinni. Mesta umfang grafanna hefur verið um 400x30m og liggja þær eilítið norðaustur-suðvestur. Vestari endinn var rétt sunnan við austurenda flugvallarins eins og hann er nú. Móta sést fyrir einstaka niðugrefti í mýrlendinu innan flugvallarsvæðisins.



Mynd 3. Drónamynd af mógrafasvæði [3219-3], horft til VSV. Austurendi flugbrautarinnar sést efst á myndinni.

Stykkishólmur 3219-4

Hlutverk: Mógrafir

Tegund: Niðurgroftur

Staðhættir

Í þýfðu, frekar þurru mýrlendi um 170m norðaustur af flugstöðvarbyggingunni er lítil mógröf.

Lýsing

Mógröfin er um 22x7,5m að stærð, þó mjórri til vesturs, um 4,5m breið þar. Gröfin er mjög blaut og ekki er ljóst hve djúp hún er, en virðist þó nokkuð gróin og bakkar hennar orðnir ójafnir. Mógröfin er greinileg á yfirborði og einnig mjög greinileg á loftmynd frá 1974 (LMI-Kort-D12-D-4589).



Mynd 4. Mógröf [3219-4], horft til suðvesturs.

Stykkishólmur 3219-5

Hlutverk: Mógrafir

Tegund: Niðurgröftur

Staðhættir

Í mýrardragi, svokallaðri Keldu, sunnan við klapparás, fast norðan flugvallargirðingar, um 240m norðvestur af flugstöðvarbyggingunni er mógröf.

Lýsing

Mógröfin er orðin mjög uppgróin og greinilegastar eru nokkrar skarpar línur eftir yngstu mógrafirnar. Uppmælingin á vettvangi var endurskoðuð og stækkuð með hliðsjón af loftmynd frá 1974 (LMI-Kort-D12-D-4589). Grafirnar er um 20-50cm djúpar. Svæðið er þýft og gróið og ekki mjög blautt. Umfang svæðisins er um 55x25m þar sem mest er.



Mynd 5. Mógrafir [3219-5], horft til norðausturs.

Stykkishólmur 3219-34

Hlutverk: Mógrafir

Tegund: Heimild

Staðhættir og lýsing

Á Loftmynd frá 1976 (LMI-Kort-D35-D-9835) sést móta fyrir uppgrónum mógröfum um 25m suðvestur af mógröfum [3219-5], um 420m vestur af flugstöðvarbyggingunni og um 45m frá fjöruborði. Ekki sést móta fyrir mógröfunum á jörðu niðri, enda eru þær orðnar ógreinilegar á ofangreindri loftmynd, og voru þær teiknaðar upp af loftmynd. Umfang grafanna virðist hafa verið um 88x15m.

Stykkishólmur 3219-6

Hlutverk: Mógrafir

Tegund: Niðurgröftur

Staðhættir

Tvær mógrafir eru suðaustan við Malarvík. Sú eystri fast við flugvallargirðinguna, um 680m VNV frá flugstöðvarbyggingunni, og nær hún inn fyrir flugvallargirðinguna. Sú vestari um 820m VNV frá flugstöðvarbyggingunni og 70 m suður af fjörunni. Sú eystri er í mýrardragi við lágan klettaás, hár hóll afmarkar svæðið til vesturs. Sú vestari er í mýrlendi við vesturenda lágs klettaáss, ekki þess sama og sú eystri þó.

Lýsing

Eystri mógröfin er um 70x11m utan girðingar en innan girðingar bætist við 58x7m ræma vestan við. Hluti grafanna utan girðingar var mældur upp á vettvangi en bætt var við mælinguna bæði utan og innan girðingar þegar loftmynd frá 1974 (LMI-Kort-D12-D-4589) var skoðuð. Gröfin er um 20-50cm djúp og víðast ógreinileg, en þó eru sums staðar beinar línur eftir yngstu grafirnar. Gröfin er nokkuð blaut og vel gróin. Vestari mógröfin er um 56x21m að ummáli og ógreinilegri en sú eystri á vettvangi. Hún var mæld upp af loftmynd og með hliðsjón af loftmyndinni frá 1974. Svæðið er vel gróið og þýft.



Mynd 6. Drónamynd af mógröfum [3219-6], horft til suðausturs. Vestari mógrafirnar eru neðarlega til hægri á myndinni, eystri mógrafirnar eru ofan við miðja mynd vinstra megin. Flugbrautin er efst á myndinni.

Stykkishólmur 3219-7 [Eldra númer: 58]

Hlutverk: Óþekkt, skotbyrgi?

Tegund: Heimild

Staðhættir og lýsing

Í kverk þar sem fjara og gras mætast við stóran hamar vestast í Malarvík, um 1km VNV af flugstöðvarbyggingunni og 165m norðvestur af vestari mógröfum [3219-6], er grjóthrúga sem líklega er það sem skráð var sem meint skotbyrgi í eldri fornleifaskráningu. Nú er engar hleðslur að sjá þar en sannarlega er mikið af grjóti í hleðslustærð í hrúgunni. Efsta grjótið er fléttuvaxið en það neðra er nokkuð hreint að sjá, mögulega vegna ágangs sjávar.

Aðrar upplýsingar

Í eldri fornleifaskráningu segir: „Nr.58 Skotbyrgi? C4 Vestast í s.k. Malarvík þar sem Hamrar enda til austurs. Lýsing: Út frá klettadrang er hlaðið eins og dálítið byrgi og myndar drangurinn

eina hlið þess. Innanmál um 1,5 x 1,5 x 1 m. Inngangur við klettinn, um 0,5 m br. Austasti hluti rústarinnar er talsvert hruninn og byggður úr stærra grjóti. Rústin stendur efst í fjörunni.“ (Ágúst Ó. Georgsson 1987/2005: 29-30).



Mynd 7. Meint skotbyrgi [3219-7], horft til vesturs.

Stykkishólmur 3219-8 [Eldra númer: 57]

Hlutverk: Óþekkt

Tegund: Hleðsla

Staðhættir

Um 240m norðvestur af vesturenda flugvallarins, uppi á svokölluðum Hömrum, vestan við miðju þeirra, um 4-5m suður frá brúninni sem snýr að sjó, er ógreinileg hleðsla.

Lýsing

Hleðslan er illgreinanleg og sjást í raun bara fjórir steinar norðan- og sunnanvert í jarðhæð. Svæðið er algróið en steinarnir og gróðurinn gefa vísbendingu um að þarna gæti verið einhvers konar ferhyrnd hleðsla, um 1x1m að grunnfleti og mest um 20 cm há. Líklega er um að ræða sömu hleðslu og skráð var í eldri fornleifaskráningu þótt umfang nú sé skráð um 20cm minna.

Aðrar upplýsingar

Í eldri fornleifaskráningu segir: „Nr.57a-b Grjótbyrgi og garðbrot B2-3 Uppi á s.k. Hömrum, vestarlega. Lýsing: a) Grjótbyrgi, innanmál um 1,7 x 1,5 m, að lögun eins og hornskakkur ferhyrningur. Aðeins neðstu hleðslurnar eftir og eru í hæð við jörðu. Þykkt veggja um 0,3 m. b) Garðbrot, um 5 x 1 x 0,4 m. Stefnir að mestu í SA, en beygir síðan í S. Þetta eru e.t.v. leifar af fornnum landamerkjagarði?“ (Ágúst Ó. Georgsson 1987/2005: 29).



Mynd 8. Hleðsla [3219-8], horft til VNV. Sellón í baksýn.

Stykkishólmur 3219-9 [Eldra númer: 57]

Hlutverk: Óþekkt, landamerkjagarður

Tegund: Garðlag

Staðhættir

Samkvæmt eldri fornleifaskráningu var garðbrot vestarlega á svokölluðum Hömrum. Garðbrotið er líklega hluti af hagagarði/landamerkjagarði á milli Ögurs og Grunnasundsness. Garðurinn hefur legið frá sjó við Hamra og yfir mýrar og holt og suður í enda Mjóafjarðar. Í mýrlendi beggja vegna við núverandi reiðveg sáust hugsanlegar leifar þessa garðs. Þar er stórbýft og er syðri hlutinn innan hrossabeitarhólfs.



Mynd 9. Garðlag [3219-9], sunnan reiðvegjar. Horft til norðvesturs eftir garðlaginu.

Garðurinn er um 110m norðaustur af gatnamótum vegarins að Ögri og reiðvegjarins. Garðurinn hverfur að mestu til suðurs við skurð í Heljarmýri. Lítill bútur af garðinum gæti einnig verið í nyrstu mógröfinni í Eyjamannagröfum [3219-15]. Þar er mjög blautt og landslagið stórbýft.

Lýsing

Garðurinn sást ekki á Hömrum en sunnan þeirra, beggja vegna við núverandi reiðveg, mátti greina óljósa línu sem gæti verið leifar af garðinum. Garðurinn er ógreinilegur og mjög sokkinn en virðist hlykkjast um landslagið sem er þýft og gróið. Garðurinn er víða rofinn. Á drónamynd má ímynda sér að hann nái lengra norður og suður en hann sést á yfirborði. Garðurinn er á þessu svæði um 0,1-0,3m hár og um 1,5m breiður. Einnig er mögulega smá bútur af garðinum í nyrsta hluta Eyjamannagrafa og er sá hluti um 30-60cm hár og 1,5m breiður og betur hægt að aðgreina hann frá umhverfinu. Rof er í garðinn þar sem mýrrvatn hefur rofið hann. Hugsanlega er þessi meinti hluti garðsins stór bakki í mógröfunum en miðað við staðsetningu liggur hann í nokkuð líklegu framhaldi af garðinum við reiðveginn.

Aðrar upplýsingar

Í eldri fornleifaskráningu segir: „Nr.57a-b Grjótbyrgi og garðbrot B2-3 Uppi á s.k. Hömrum, vestarlega. Lýsing: a) Grjótbyrgi, innanmál um 1,7 x 1,5 m, að lögun eins og hornskakkur ferhyrningur. Aðeins neðstu hleðslurnar eftir og eru í hæð við jörðu. Þykkt veggja um 0,3 m. b) Garðbrot, um 5 x 1 x 0,4 m. Stefnir að mestu í SA, en beygir síðan í S. Þetta eru e.t.v. leifar af fornum landamerkjagarði?“ (Ágúst Ó. Georgsson 1987/2005: 29). Í neðanmálgrein á sömu blaðsíðu segir: „Í skrá um landamerki Helgafells frá um 1250 segir svo: "J millum Augrs ok grunnasunds ness ræðr hagagarðr norðan fra sæ upp til miofafiardar..." (Dipl. Isl. I, bls. 578). Að öllum líkindum er getið um sama garð í lýsingu Helgafells- og Bjarnarhafnasókna 1842: "Sömul(eiðis) hefir undan Nesvogsbotni vestanverðum gengið garður þvert yfir nesið og flóana til sjóar, að sunnanverðu við svonefndan Kollhamar, sem liggur móts við eyjuna Sellón. Garður þessi hefur legið á milli jarðanna Ögurs og Stykkishólms." (Sýslu- og sóknarlýsingar III, Snæfellsnes, bls. 191.). Þá segir frá garðinum í örnefnalýsingu Ögurs, sem Þorleifur Jóhannesson skráði (bls. 4): "Ögursland náði áður inn á svokallaða Hamra...var hagagarður innan við Minni-... og YtriHamarinn...þvert yfir upp að Nesvogi...kom hann að firðinum skammt neðan við fjarðarbotninn suðvestan við klettastapann, sem er vestan við þjóðveginn og

kallaður er Jóns-Einbúi...þar er graslaut austan vegarins,er heitir Sílalaut...garðurinn hefur legið sunnan við hana. Fyrir garðinum sér ennþá,þar sem hann hefur legið yfir mýrar,en er horfinn á holtunum." Afar óvíst er að garðbrot það,sem hér um ræðir sé hluti af áður nefndum landamerkjagarði. Óþarft er að taka það fram,að garðurinn fannst ekki við vettvangskönnun.“.



Mynd 10. Drónamynd af garðlagi [3219-9] beggja vegna reiðvegjar. Hugsanlega virðist móta fyrir garðinum á nær allri myndinni (langsum eftir miðri myndinni) en mælingar á vettvangi náðu ekki eins langt norður. Horft til SSA eftir garðlaginu. Mógrafir [3219-16] sjást hægra megin á myndinni.

Stykkishólmur 3219-10 [Eldra númer: 56]

Hlutverk: Sel

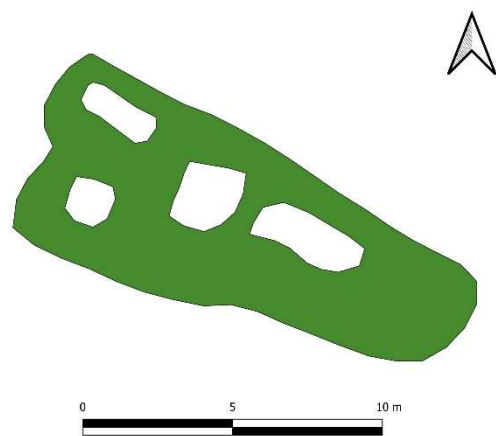
Tegund: Tóft

Staðhættir

Vestur undir brekkurótum svokallaðra Hamra, um 16m frá fjörubakka, og 225m NNV af vesturenda flugvallarins, er fjögurra hólfa tóft. Þýft mýrardrag er vestan við tóftina.

Lýsing

Tóftin er fjórskipt og ílöng. Hún liggur í norðvestur-suðaustur meðfram brekkurótunum. Tvö lítil hólfa eru samsíða til norðvesturs. Stærri hólfa er fyrir miðju,



Mynd 11. Uppmæling af seltóft [3219-10].

um 2x2m að innanmáli, og suðaustur af því er ílangt, ógreinilegra hólf, mögulega hluti af eldri fasa, um 3,8x1,5m að innanmáli. Hæð veggja er um 30-70cm og breidd þeirra um 1,5m. Grjót sést hér og hvar í veggjum. Tóftin er vaxin grasi, mosa og lyngi og fellur mjög vel inn í landslagið. Ekki var hægt að greina hana á drónamynd. Hugsanlega er hægt ímynda sér að gengið hafi verið inn í tóftina til norðvesturs, á milli litlu hólfanna og inn í þau til beggja handa og síðan beint inn í miðhólfið eins og lýst var í eldri fornleifaskráningu. Það er þó ekki mjög greinilegt í dag. Hlutverk tóftarinnar er hér endurskoðað frá fyrri fornleifaskráningu en þá var hún skráð sem bæjarstæði. Mat skrásetjara er að frekar sé hér um seltóft að ræða. Þó fundust engar kvíar á svæðinu en suðausturhólfið gæti verið litlar kvíar áfastar íveruhúsinu.



Mynd 12. Tóft [3219-10], langsum neðarlega á myndinni. Horft til suðvesturs, Bjarnarhafnarfjall sést uppi í hægra horni myndarinnar.

Aðrar upplýsingar

Í eldri fornleifaskráningu segir: „Nr.56 Bæjarstæði A3 Lægð milli tveggja klettahæða vestan í s.k. Hömrum. Lýsing: Bygging með 3 vistarverum og sambygðu húsi SA-við. Inngangur í aðalhúsið snýr í NV, br. 0,5 - 1,5 m. Þegar inn er gengið eru herbergi til beggja handa (A og B). Mjór gangur, um 0,5 m br. liggur beint frá útidyrum að þriðja herberginu (C), innanmál um 5 x 3 x 0,5 m. Innanmál B er um 3 x 1,5 x 0,5 m, en A um 2 x 2 x 0,5 m. Veggjarþykkt í húsi þesu er um 1 - 1,3 m. Við hlið C að SA-verðu er lítið hús (D) innanmál um 3 x 3 m. Inngangur, um 2 m br. snýr til SV. Líklega hefur verið hér timburstafn. Samsíða D virðist vera ein tóftin enn (E). Innanmál tæpir 3 x 3 m og er hún er mun óskýrari en hinar. Fast aftan við D er lítil dæld (F), gæti hugsanlega verið tóftarleifar, en það er mjög óvíst. Rústin stendur um 10 m frá fjörumörkum og er reist utan í klettótt holt.“ (Ágúst Ó. Georgsson 1987/2005: 29)

Stykkishólmur 3219-11 [Eldra númer: 59]

Hlutverk: Naust

Tegund: Tóft

Hættumat: Hætta vegna landbrots

Staðhættir

Í lítilli vík sem liggur nær norður-suður, SSV af Kallhamri og NNA af gömlu ruslahaugunum, um 240m norðvestur af Ögursvegi er naust norðarlega í víkinni.

Lýsing

Naustið er gróið og sokkið. Það hallar niður að sjó, til vesturs, og er opið niður í fjöruna, sem er sandfjara. Innanmál naustsins er um 7x2m og breidd veggja er að jafnaði 1,5-2m. Grjót er sjáanlegt neðst í veggjum og er allavega ljóst að ytri og innri lína veggja hafa verið grjóthlaðnar neðst. Líklegt er að torf hafi verið þar ofan á. Hæð veggja er um 20-60cm. Naustið er í nokkrum halla og vesturendinn sem snýr niður í fjöruna er greinilega rofinn þar sem grjót er í bakkanum og fjörunni sem líklega hefur verið í veggjum. Miðað við lýsingu úr eldri fornleifaskráningu gætu jafnvel nokkrir metrar verið farnir framan af naustinu á síðustu fjórum áratugum. Fast austan, ofan, við naustið gæti verið annað rými, mjög sokkið og gróið, um 2,5x3m að innanmáli og 6x6m að utanmáli. Þetta meinta rými er þó óljóst enda svæðið þýft. Grjót er ekki sjáanlegt í veggjum þess rýmis.



Mynd 13. Naust [3219-11], horft til austurs úr fjöru og upp eftir naustinu. Grjótið framan við naustið er að talsverðu leyti líklega rofið veggjagrjót.

Aðrar upplýsingar

Í eldri fornleifaskráningu segir: „nr. 59 Naust. Dálítill lægð upp af sandfjöru um 200 - 250 m SV Hamra. Lýsing: Innanmál um 11 x 2 x 0,5 m. Þykkt veggja um 1,8 m. Að norðanverðu virðist naustið niðurgrafið, kann þó að vera um eðlilega laut að ræða og náttúran þannig lagt til

annann langvegginn. Naustið er byggt strax ofan fjörumarka, en næst þeim er það verst farið.“ (Ágúst Ó. Georgsson 1987/2005: 30).

Stykkishólmur 3219-12

Hlutverk: Óþekkt

Tegund: Þúst

Staðhættir

Í lítilli vík sem liggur nær norður-suður, SSV af Kallhamri og NNA af gömlu ruslahaugunum, um 240m norðvestur af Ögursvegi og 19m suður af nausti [3219-11] er þúst. Þústin stendur rétt um 1-2m frá fjöruborðinu.

Lýsing

Þústin er nokkuð upphækkuð úr landslaginu og gróður á henni er áþekktur og á nausti [3219-11] og tóft [3219-13], gras og mosi, og því nokkuð grunsamleg. Engin rými eða

veggir eru greinanleg, og útlínur eru óreglulegar, en á drónamynd sem tekin var á vettvangi má með góðum vilja sjá móta fyrir útlínunum mannvirkis. Í botni þústarinnar að utanverðu má sjá 3-4 steina kíkja undan gróðrinum sem gætu verið leifar veggja.



Mynd 14. Þúst [3219-12] aðeins í fjarska, horf til vesturs. Sellón í baksýn.

Stykkishólmur 3219-13 [Eldra númer: 60]

Hlutverk: Óþekkt

Tegund: Tóft

Staðhættir

Í lítilli vík sem liggur nær norður-suður, SSV af Kallhamri og NNA af gömlu ruslahaugunum, um 240m norðvestur af Ögursvegi og 32m suður af þúst [3219-12] er tóft, um 5m frá fjöruborðinu.

Lýsing

Tóftin er mjög sokkin og útflött en þó má greina tvö rými. Utanmál tóftarinnar í heild er um 8,5x7m og snýr hún NNA-SSV. Aðalrýmið er til norðurs og er innra byrði þess um 3,5x1,5m. Hugsanlega er op á milli rýmanna, en uppmælingin sýnir

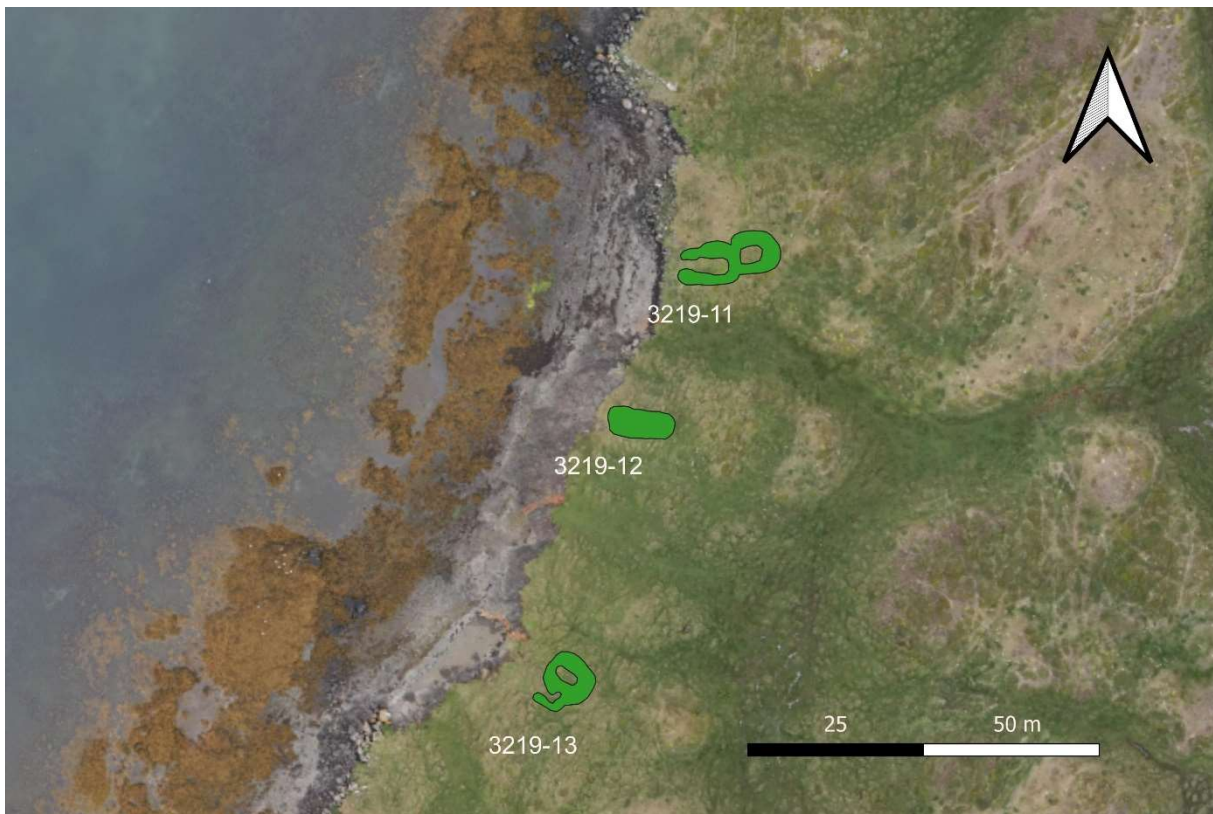


Mynd 15. Tóft [3219-13], horft til norðvesturs. Aðalrýmið fyrir miðri mynd, syðra rýmið sést að hluta lengst til vinstri á myndinni.

Það ekki þar sem það var mjög óljóst. Syðra rýmið er áfast aðalrýminu og er það lítið og virðist liggja í „L“ en það er líklega ekki upprunalegt form rýmisins. Svæðið er allt mjög þýft og því erfitt að aðgreina veggj og þúfur. Þetta op opnast til norðvesturs, að fjörunni, en ekkert op er sjáanlegt á nyrðra rýminu, nema þá hugsanlega inn í það syðra. Þúfur eru allt í kringum tóftina og ekki ólíklegt að þær feli að einhverju leyti í sér frekari minjar. Í það minnsta þarf að hafa í huga að miðað við lýsingu úr eldri fornleifaskrá má búast við minjum á stærra svæði en greinilegt var á yfirborði nú. Hæð veggja er um 20-70cm og breidd þeirra mest um 2,5m en þó yfirleitt um 2m. Tóftin er gróin grasi og mosa en grjót sést neðst í veggjum.

Aðrar upplýsingar

Í eldri fornleifaskráningu segir: „Nr. 60a-b Sjóbúð? og bæjarstæði A3 Þýflendi við sjóinn um 250 - 300 m suðvestan Hamra. Lýsing: a) Allskýr húsrúst, innanmál um 4,5 x 1,5 x 0,5 m. Veggjarþykkt um 2 m. Inngangur, um 0,3 m br. á vesturvegg nálægt norðurgafli. Þetta hús (A á teikn.), líklega sjóbúð, er byggt upp úr eldri rústum. b) Við hlið A, að austanverðu, mótur fyrir eldri og óskýari húsrúst (B á teikn.). Innanmál um 2 x 1 x 0,3 m. Veggjarþykkt um 1-2 m. Ekki sér fyrir dyrum. Önnur eldri húsrúst (C á teikn.) er samsíða A að vestanverðu og virðist skipt í tvö herbergi. Það sem nær er útidyrum, sem snúa í norður, br. um 0,8 m, er um 2 x 1,5 m, en hitt um 2,5 x 1,5 m að innanmáli. Þessi rúst er óskýrust þeirra allra og ytri mörk veggja ekki örugg. Stórþýfi gerir enn fremur erfitt um vik við túlkun rústanna. Sennilega eru hér komnar leifar lítills bæjar eða kots, sem hefur samanstaðið af þremur vistarverum upphaflega, þ.e. A-C. Síðan hefur verið hætt að nota B og C og nýtt hús (A) byggt upp úr einni tóftinni. Hugsanlega er hér fundin gömul hjáleiga frá Ögri, s.k. Ögurskot, sem um er getið árið 1702, í jarðabók ÁM og PV, og síðar var breytt í þurrabúðina Ögursbúð.“ (Ágúst Ó. Georgsson 1987/2005: 30).



Mynd 16. Uppmælingar af minjum [3219-11-13]. Minjarnar raða sér meðfram vikinni eins og sjá má.

Stykkishólmur 3219-14

Hlutverk: Óþekkt, kofi

Tegund: Tóft

Staðhættir

Um 30m norðaustur af gömlu ruslahaugunum og um 65m suðaustur af fjörunni, er lítil, greinileg tóft. Tóftin stendur á holti sem er nokkuð slétt að ofan, en þýft og grasi gróið.

Lýsing

Tóftin er lítil, ferhyrnd og einföld. Hún er um 1,5x1m að innanmáli, og er op til suðvesturs, um 50cm breitt. Veggir erum mjög þunnir, um 40-70cm, og ekkert grjót sést í þeim. Veggjahæð er mest um 50cm en yfirleitt aðeins lægri. Hlutverk tóftarinnar er óljóst.

Aðrar upplýsingar

Í eldri fornleifaskráningu segir:

„Nr.61 Kofi? C4 Holt um 30-40 m

ASA við sorphauga Stykkishólmskaupþúns. Lýsing: Mjög skýr rúst, innanmál um 1,4 x 1 x 0,5 m. Veggjaþykkt um 0,4 m, nema Veggur, 0,7 m, sem 0,6m br. dyr eru jafnframt á.“ (bls. 30).



Mynd 17. Tóft [3219-14], horft til vesturs.

Stykkishólmur 3219-15

Sérheiti: Eyjamannagrafir

Hlutverk: Mógrafir

Tegund: Niðurgröftur

Staðhættir

Í mýrardragi vestan við flugvöllinn er mógrafasvæði sem kallast Eyjamannagrafir. Svæðið er þýft og hallar aðeins niður til norðurs. Ásar afmarka svæðið að mestu leyti til vesturs og austurs. Skurður sem liggur frá flugvallarsvæðinu liggur í gegnum hluta af svæðinu. Miðja svæðisins er um 100m vestur af enda flugbrautarinnar.



Mynd 18. Tvær yngri grafir á syðsta mógrafasvæði Eyjamannagrafa [3219-15], horft til austurs. Þessar grafir eru innan flugvallargirðingar eins og sjá má.

Lýsing

Eyjamannagrafirnar skiptast að því er virðist í þrjú svæði, en ekki er ólíklegt að þau hafi tengst eða grafirnar náð yfir stærra svæði áður fyrr. Heildarsvæðið er um 160x40m. Stærsta, og jafnframt ógreinilegasta, gröfin er nyrst. Hún er um 80x30m að umfangi og nokkuð óregluleg. Þessi gröf var mæld upp af loftmynd og með hliðsjón af loftmynd frá 1974 (LMI-Kort-D12-D-4589). Sunnan við hana er nokkuð greinilegt mógrafasvæði með nokkrum litlum, djúpum gröfum sem líklega sýna síðasta notkunarfásann á staðnum, ásamt nokkrum gröfum á syðsta svæðinu. Miðsvæðið er um 26x13m að umfangi og afmarkast af holti til vesturs. Dýpt er mest um 60cm og eru þessar yngstu grafir blautar og kantar greinilegir og beinir. Syðsta svæðið er einnig að hluta með greinilegum gröfum en það svæði nær að miklu leyti inn fyrir flugvallargirðingu. Það var mælt upp af loftmynd og með hliðsjón af loftmynd frá 1974 (LMI-Kort-D12-D-4589).

Aðrar upplýsingar

Í örnefnaskrá Stykkishólms segir: „Dálítið ofan við Hamrana eru gamlar mógrafir, sem kallaðar eru Eyjamannagrafir.“ (bls. 4). Örnefnið Eyjamannagrafir gefur án efa tilefni til að ætla að þarna hafi eyjabændur tekið sinn mó, en eyjabændur nýttu mótak í landi fram á 20. öld (Hermann Guðmundsson 24. mars 2024).

Stykkishólmur

3219-16

Hlutverk: Mógrafir

Tegund:

Niðurgröftur

Staðhættir

Í mýrardragi sunnan Eyjamannagrafa [3219-15], sunnan undir lágum klettaás, um 70m norðvestur af reiðvegi eru tvö mógrafasvæði.

Lýsing

Svæðin tvö hafa hugsanlega tengst en um 25m virðast vera á milli þeirra eins og staðan er í dag. Vestara svæðið er greinilegra en það eystra, en hvorugt þeirra hefur eins greinilegar yngri grafir og sjást í Eyjamannagröfunum [3219-15]. Vestari

grafirnar eru um 60x32m að umfangi. Þær eru grónar og grunnar en dálítið blautar. Hluti grafanna var mældur upp á vettvangi en bætt var við uppmælinguna með hliðsjón af loftmynd og loftmynd frá 1974 (LMI-Kort-D12-D-4589). Eystri grafirnar eru ógreinilegri á vettvangi en



Mynd 19. Yfirlitsmynd af Eyjamannagröfum, tekin með dróna. Horft til suðausturs. nyrstu grafirnar neðst á myndinni, miðjugrafirnar vinstra megin við girðingarhorn flugvallarsvæðisins og syðstu grafirnar teygja sig inn á flugvallarsvæðið. Vesturendi

þó sjást merki um þær. Þessar grafir voru alfarið mældar upp af loftmynd og með hliðsjón af loftmynd frá 1974 (LMI-Kort-D12-D-4589). Þæ eru mjög grónar og ógreinilegar, en nokkur bleyta er í þeim.

Stykkishólmur 3219-17

Hlutverk: Mógrafir

Tegund: Niðurgröftur

Staðhættir

Þar sem vegurinn að Ögri beygir til vesturs og reiðvegur kemur inn í beygjuna frá vestri er mógrafasvæði í kverkinni sunnan við reiðveginn. Mógrafirnar halda áfram til suðvesturs meðfram veginum að Ögri sunnanverðum.

Lýsing

Umfang svæðisins norðaustan vegar er um 40x20m en mógrafir eru ekki greinanlegar á alveg öllu

svæðinu. Einhverjar yngri grafir eru vel greinanlegar. Þetta svæði er augljóslega austurendinn af mun stærra svæði sem liggur til suðvesturs, en það mógrafasvæði er um 270x25m. Grafirnar voru teiknaðar upp af loftmynd með hliðsjón af loftmynd frá 1976 (LMI-Kort-D35-D-9835).



Mynd 20. Mógrafir [3219-17], horft til suðvesturs. Vegurinn að Ögri í baksýn.

Stykkishólmur 3219-35

Hlutverk: Óþekkt, náttúrulegt

Tegund: Tóft

Staðhættir

170 og 120

Austan í lágu klapparholti, um 175m SSA af beygjuni á veginum að Ögri þar sem reiðvegurinn kemur inn á hann úr austri, er ógreinileg tóft í smá halla.

Lýsing

Tóftin er mjög ógreinileg og veggir lágir, rétt um 30cm þar sem mest er. Um náttúrumyndun gæti verið að ræða, en steinar virðast vegar í veggjum og einnig inni í tóftinni. Op er til austurs. Innanmál tóftarinnar er um 1,5x3m og snýr hún austur-vestur. Veggir eru þunnir, um 70cm að jafnaði en upp í 1m þar sem mest er. Hlutverk er óþekkt en um lítið aðhald gæti verið að ræða.



Mynd 21. Tóft [3219-35], horft til vesturs.

Stykkishólmur 3219-36

Hlutverk: Óþekkt, heystæði, fjárbyrgi

Tegund:Tóft

Staðhættir

Um 65m inn eftir Ögursafleggjara er sporöskjulaga tóft 22m suðvestur af veginum. Tóftin er í þýfðri og lyngi-og kjarrivaxinni mýri.

Lýsing

Tóftin er stór og sporöskjulaga, um 8x5m að innanmáli. Veggir eru yfirleitt um 1-1,2m breiðir en mest um 2m. Tóftin er sigin og nokkuð afmynduð af gróðri en innra byrði hennar er þó nokkuð greinilegt. Veggjahæð er mest um 60cm. Ekkert grjót sést í veggjum en það finnst móta fyrir því a.m.k. í norðausturenda. Hlutverk er óþekkt en tóftin var í eldri fornleifaskráningu skráð sem mögulegt fjárbyrgi. Einnig gæti hér verið um stórt heystæði að ræða.

Aðrar upplýsingar

Í eldri fornleifaskráningu segir: „Nr.62 Fjárbyrgi? A2-3 Nokkuð þýft mýrlendi. Ögursvegur um 10 m norðaustan við. Lýsing: Nokkurnvegin sporöskjulaga rúst, innanmál um 9,4 x 6 x 0,5 - 1 m. Veggjarþykkt 0,5 - 2 m, mest í bakhlið. Inngangur til NA, br. um 0,5 m. Gólf eða botn rústarinnar er allt úr grjóti, en í veggjum einungis torf.“ (bls. 30-31).

Athugið, tóftin er líklega utan skráningarsvæðisins en var skráð með þar sem hún er í eldri fornleifaskráningu og þar með hafa allar minjar í þeirri skrá á þessu svæði verið endurskráðar.



Mynd 22. Tóft [3219-36], horft til norðausturs. Vegurinn að Ögri í baksýn.

Stykkishólmur 3219-18

Hlutverk: Kennimerki

Tegund: Varða

Staðhættir

Suðaustarlega á klettholti, austan Ögursafleggjara, um 70m norðvestur af Þjóðvegi er vörðubrot. Umhverfið er frekar gróðursnautt en þar vex gras, lyng og mosi innan um klappir og rofsvæði.

Lýsing

Vörðubrotið er lítið, mest um 30cm hátt. Grunnflötur er um 30x50cm. Varðan hefur hrunið en virðist þó aldrei hafa verið stór. Botn er ekki mjög gróinn en steinar eru fléttuvaxnir.



Mynd 23. Varða [3219-18], horft til suðvesturs.

Stykkishólmur 3219-19

Hlutverk: Mógrafir

Tegund: Niðurgroftur

Staðhættir

Við Ögursafleggjara, í kverkinni austan afleggjarans, er mógröf. Gröfin er fast utan í vegöxl Þjóðvegarins, en um 50m norðaustur af afleggjaranum.

Lýsing

Grafirnar eru ekki mjög greinilegar í dag en sjást vel á loftmynd frá 1976 (LMI-Kort-D35-D-9835). Varla sést móta fyrir gröfum en svæðið er greinilega blautt. Umfang grafanna er um 37x19m og líklegt er að suðausturhluti þeirra hafi að einhverju leyti farið undir vegöxl Þjóðvegarins.



Mynd 24. Mógrafir [3219-19], horft til norðausturs. Vegöxl Þjóðvegarins sést hægra megin á myndinni.

Stykkishólmur 3219-20

Hlutverk: Kennimerki

Tegund: Varða

Staðhættir

Á nokkuð háu holti á milli reiðvegjar og flugvallar, um 220m VSV við athafnasvæði Snoppu, er varða. Holtið er frekar gróðursnautt að ofan.

Lýsing

Varðan er um 60 cm há og um 1x1,1m að grunnfleti. Grjótið í vörðunni er fléttugróið og er botn hennar gróinn grasi og lyngi. Varðan virðist mjókka upp en aðeins er hrunið úr henni. Tilgangur vörðunnar er óljós.



Mynd 25. Varða [3219-20], horft til suðvesturs. Reiðvegurinn sést vinstra megin á myndinni.

Stykkishólmur 3219-21

Hlutverk: Tóft

Tegund: Óþekkt, mókofi

Staðhættir

Á suðurhlið klettaholts, ofan við mýri og mógrafir [3219-22], um 70m suðaustur af athafnasvæði Snoppu, er tóft.

Lýsing

Tóftin er mjög sigin og gróin. Veggjahæð er um 20-40cm og breidd veggja er mest um 1,5m. Veggjalag bendir til þess að veggir hafi fallið inn í tóftina. Veggir eru grónir grasi og lyngi. Hugsanlega er um náttúrulegt fyrirbæri að ræða en vegna nálægðar við mógrafir og grjót sem sést að utanverðu í norðurhorni veggja, sem og á nokkrum öðrum stöðum í veggjum, verður að leiða að því líkur að um tóft sé að ræða, líklega mókofa.



Mynd 26. Tóft [3219-21], horft til vesturs.

Stykkishólmur 3219-22

Hlutverk: Mógrafir

Tegund: Niðurgröftur

Staðhættir

Í Helgarmýri, fast suðaustur undir klettaás, um 100m suðaustur af athafnasvæði Snoppu og um 22m suðvestur að veginum að Snoppu, eru mógrafir. Mýri er á alla kanta nema þann sem snýr að klettaásnum. Svæðið er þýft og grasi gróið.

Lýsing

Mógröfin er nokkuð greinileg, en í henni var talsvert af klaka og snjó við skráningu. Dýpt virðist geta verið um 70cm. Gröfin er um 19x4m að umfangi, löng og mjó og snýr norðaustur-suðvestur. Kantar eru nokkuð reglulegir og greninlegir.



Mynd 27. Mógrafir [3219-22] sjást neðan við miðja mynd. Efst má sjá athafnasvæði Snoppu og til hægri er vegurinn að því. Norðvestur er upp á myndinni.

Stykkishólmur 3219-23

Hlutverk: Mógrafir

Tegund: Niðurgröftur

Staðhættir

Í Helgarmýri, utan í holti við þjóðveginn og um 150m og 190m suðvestan við afleggjarann að Snoppu, eru tvö mógrafasvæði. Fast norðan við er skurður sem liggur norðaustur-suðvestur í mýrinni.

Lýsing

Um er að ræða tvö mógrafasvæði, hugsanlega hafa þau náð saman einhvern tímann þótt það sé ekki greinilegt í dag, drónamynd af svæðinu (mynd 28) virðist þó benda til þess. Það vestara er nokkuð greinilegra en það eystra, en bæði sjást vel á loftmynd frá 1974 (LMI-Kort-D12-D-4589). Dýpt grafanna virðist vera mest um 70cm en þær eru víða grynri. Svæðið er þýft og grasi, lyngi og kjarri vaxið. Vestara svæðið er um 50x25m að ummáli en það eystra nokkuð minna, um 30x15m.



Mynd 28. Mógrafir [3219-23] raðast í kringum holt sem sést á miðri mynd. Móta sést fyrir skurði [3219-24] frá u.þ.b. miðri mynd og þaðan til hægri og síðan niður að vegi. Þjóðvegurinn sést neðst á myndinni. Horft til norðvesturs.

Stykkishólmur 3219-24

Hlutverk: Óþekkt, skurður

Tegund: Niðurgröftur

Staðhættir

Í mýri við mógrafir [3219-23], fast norðan við þjóðveg og um 110 m suðvestur af afleggjaranum að Snoppu er skurður.

Lýsing

Skurðurinn er um 150m á lengd og um 50 cm djúpur. Breidd er að jafnaði um 1-1,2m. Ekki er ólíklegt að skurðurinn sé handgrafinn og tengist mógröfunum enda liggur hann í gegnum mógrafasvæðið [3219-23] að vestanverðu. Hugsanlega hefur honum verið ætlað að veita vatni úr mýrinni frá mógröfunum.

Stykkishólmur 3219-25

Hlutverk: Mógrafir

Tegund: Heimild

Staðhættir og lýsing

Um 47m vestan við afleggjarann að Snoppu, og fast norðan við þjóðveginn, voru mógrafir. Mógrafirnar sjást ekki í dag en voru teiknaðar upp af loftmynd frá 1974 (LMI-Kort-D12-D-4589). Umfang grafanna var um 16x12m.

Stykkishólmur 3219-26

Hlutverk: Mógafir

Tegund: Niðurgröftur

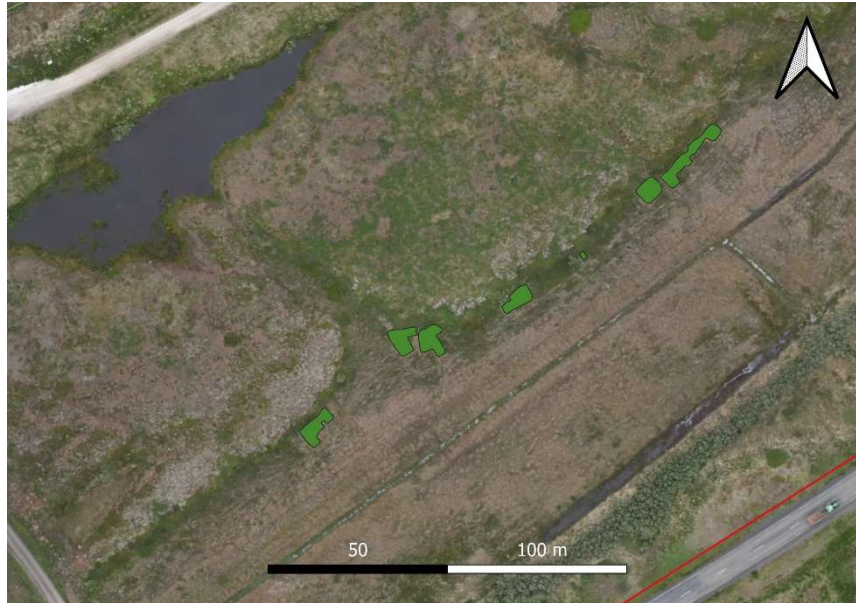
Hættumat: Hætta vegna trjáræktar

Staðhættir

Í Heljarmýri, suðaustan í holti sem er á svæðinu á milli reiðvegjar og þjóðvegjar, austan afleggjarans að Snoppu, eru sjö frekar litlar mógafir sem raðast meðfram holtinu frá norðaustri til suðvesturs. Vestasta mógrofin er um 80m norðaustur af afleggjaranum að Snoppu. Þýfð mýri er á alla kanta nema að norðvestan, sem snýr að holtinu.

Lýsing

Sjö frekar litlar grafir sem raðast suðaustan í holti og liggja norðaustur-suðvestur á 145m löngu svæði. Grafirnar eru nokkuð áþekkar að stærð en þó er sú austasta stærst og sú þriðja frá austri er minnst. Stærsta gröfin er um 21x4,5m að umfangi og sú minnsta 2x1,5m. Grafirnar eru almennt um 50-70cm djúpar og nokkuð greinilegar og blautar. Þær sjást líka vel á loftmynd frá 1974 (LMI-Kort-D12-D-4589). Hluti grafanna er í hættu vegna trjáræktar.



Mynd 29. Uppmælingar af mógrofum [3219-26]. Grænu flekarnir sýna mógafirnar. Efst á myndinni sést í reiðveginn, niðri í vinstra horninu sést í afleggjarann að Snoppu. Niðri í hægri horninu sést í þjóðveginn.

Stykkishólmur 3219-27

Hlutverk: Mógafir

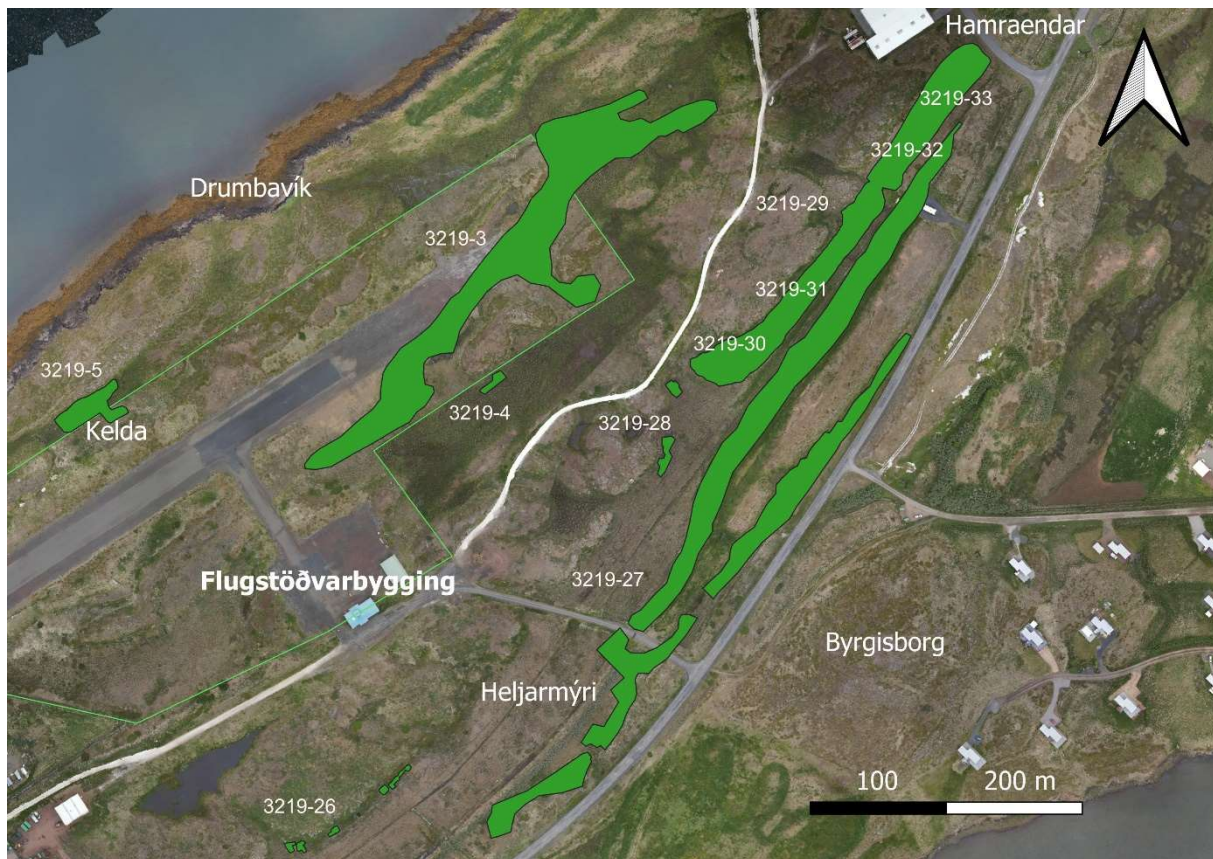
Tegund: Niðurgröftur, heimild

Staðhættir

Meðfram þjóðveginum á svæðinu u.þ.b. 180m SSA af flugstöðinni og norðaustur undir Hamraendaafleggjarann voru mógafir. Vestasti endi grafanna var um 185m suðvestur af flugvallarafleggjaranum og austasti endinn er um 55m suðvestur af Harmaendaafleggjaranum. Grafirnar eru, austast á svæðinu, beggja vegna við ás sem liggur meðfram þjóðveginum að norðvestanverðu.

Lýsing

Mógrafasvæðið er um 630x70m að umfangi en ekki voru samfelldar mógafir á öllu svæðinu, en þó næstum því. Varla er hægt að segja að grafirnar sjáist í dag nema einn og einn lítill niðurgröftur og sums staðar má greina útlínur svæðanna á köflum. Þessar grafir eru t.d. mun ógreinilegri en mógafir [3219-29]. Mógafirnar voru að öllu leyti teiknaðar upp af loftmynd með hliðsjón af loftmynd frá 1976 (LMI-Kort-D35-D-9835) og voru túlkaðar sem fjögur svæði og teiknaðar þannig upp. Í heildina má segja að grafirnar séu að mestu grónar og horfnar.



Mynd 30. Yfirlitsmynd yfir minjar á austurhluta skráningarsvæðisins. Grænu flekarnir eru mógrafir. Rauðu líurnar sýna afmörkun skráningarsvæðisins. Minjar [3219-30-33] eru mókofar á mógrafasvæði [3219-29].

Stykkishólmur 3219-28

Hlutverk: Mógrafir

Tegund: Niðurgröftur

Staðhættir

Skammt sunnan við reiðveginn og rétt suðvestur af mógröfum [3219-29] eru tvær mógrafir með 30m millibili, norður-suður. Sú syðri er um 230m austur af flugstöðvarbyggingunni.

Lýsing

Syðri mógröfin er ílöng og um 31x10m að umfangi. Sú nyrðri er nær ferköntuð og um 13x8m. Mógrafirnar eru nokkuð blautar en kantar farnir að gróa upp og verða ögn óreglulegir. Dýpt grafanna er um 50-70cm.

Stykkishólmur 3219-29

Hlutverk: Mógrafir

Tegund: Niðurgröftur

Staðhættir

Norðaustast í Heljarmýri, meðfram löngu klettabelti að norðvestanverðu og upp undir Hamraendaafleggjarann er stórt, samfellt mógrafasvæði. Suðvesturendinn er um 295m norðaustur af flugstöðvarbyggingunni. Þýfð mýri er á alla kanta nema að norðvestanverðu.

Lýsing

Mógrafasvæðið er mjög greinilegt að suðvestanverðu en norðaustan við u.þ.b. mitt svæði verða grafirnar ógreinilegri. Girðing liggur þar í gegnum svæðið og skiptir því í tvennt frá austri til vesturs og getur ólík nýting svæðisins hafa haft áhrif á mismunandi varðveislu grafanna innan þessa tveggja svæða. Bakkar eru að suðvestanverðu mjög greinilegir sem og niðurgreftir hér og þar. Þessi hluti var mældur upp á vettvangi. Norðausturhlutinn er ógreinilegri á vettvangi og var hann teiknaður upp af loftmynd. Dýpt er mest um 70cm en grafirnar eru ekki djúpar nema á einstaka stað. Í mógröfinni eru tóftir fjögurra mókofa [3219-30-33].



Mynd 31. Drónamynd af suðvesturenda mógrafa [3219-29] sem liggja langsum eftir myndinni. Mógrafasvæði [3219-28] sést ofan við [3219-29], mun ógreinilegra, og bláendinn á nyrðri mógröfinni í [3219-28] sést lengst til hægri á myndinni.

Stykkishólmur 3219-30

Hlutverk: Mókofi

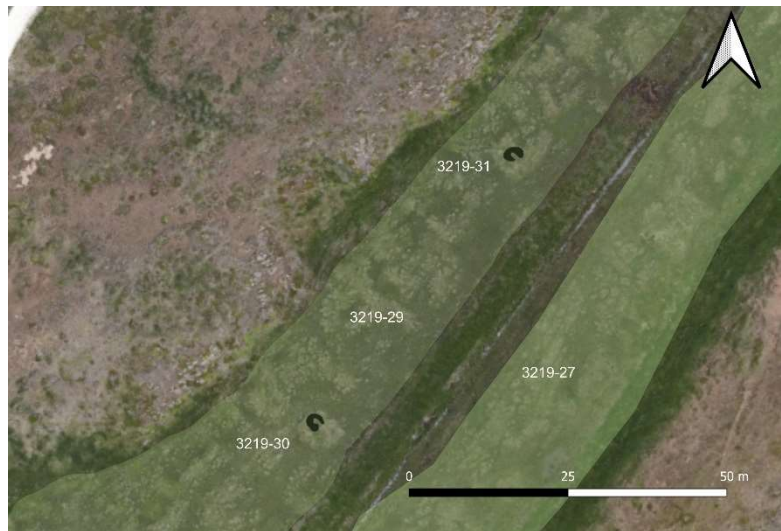
Tegund: Tóft

Staðhættir

Í mógröf [3219-29] á smá þurru bletti er tóft mókofa. Tóftin er sú suðvestasta af fjórum í mógröfinni. Tóftin er um 360m norðaustur af flugstöðvarbyggingunni og 255m suðvestur af afleggjaranum að Hamraendum.

Lýsing

Tóftin er mjög lítil og einföld og mjög gróin og sigin. Ekkert grjót sést í veggjum en greinilegt er að veggir hafa hrunið aðeins inn í tóftina. Hæð veggja er um 30-60cm og breidd þeirra mest um 1m. Utanmál tóftarinnar er um 2x2m og op er til suðausturs. Tóftin er vaxin grasi, mosa og lyngi.



Mynd 32. Uppmælingar af mókofum [3219-30 og 31]. Reidvegurinn sést uppi í vinstra horninu.

Stykkishólmur 3219-31

Hlutverk: Mókofi

Tegund: Tóft

Hættumat: Hætta vegna rofs

Staðhættir

Í mógröf [3219-29] á smá þurru bletti, aðeins upphækkað úr gröfni, er tóft mókofa. Tóftin er önnur í röðinni frá suðvestri, af fjórum slíkum í mógröfni. Tóftin er um 410m norðaustur af flugstöðvarhúsinu og 200m suðvestur af afleggjaranum að Hamraendum.

Lýsing

Tóftin er lítil og ógreinileg. Hún er svipuð og tóft [3219-30] en þó signari og verr farin. Hæð veggja er um 20-40cm og breidd þeirra mest um 1m. Op er á tóftinni til suðausturs. Norðvesturveggur er nokkuð rofinn. Þar sést í eitt grjót í vegg. Tóftin er gróin lyngi, mosa og grasi.



Mynd 33. Tóft mókofa [3219-31], horft til suðvesturs.

Stykkishólmur 3219-32

Hlutverk: Mókofi

Tegund: Tóft

Staðhættir

Í mógröf [3219-29] á smá þurru, sléttlendum bletti er tóft mókofa. Tóftin er þriðja í röðinni frá suðvestri, af fjórum slíkum í mógröfni. Tóftin er um 510m norðaustur af flugstöðvarbyggingunni og 100m suðvestur af afleggjaranum að Hamraendum.

Lýsing

Tóftin er lítil og einföld og svipar til [3219-30 og 31].

Þessi snýr þó aðeins skakkt miðað við hinar og er op á henni til suðurs. Hún er einnig sokknari og ógreinilegri. Veggjahæð er um 30-40cm og breidd veggja er um 1m. Tóftin er gróin grasi, mosa og lyngi.



Mynd 34. Uppmælingar af mókofum [3219-32 og 33]. Þjóðvegurinn sést hægra megin á myndinni og afleggjarinn upp að Hamraendum sést uppi í hægra horninu.

Stykkishólmur 3219-33

Hlutverk: Mókofi

Tegund: Tóft

Staðhættir

Í mógröf [3219-29] á smá þurrum bletti er tóft mókofa. Tóftin er þriðja í röðinni frá suðvestri, af fjórum slíkum í mógröfinni. Tóftin er um 565m norðaustur af flugstöðvarggingunni og 45m suðvestur af afleggjaranum að Hamraendum.

Lýsing

Tóftin er ógreinilegri en tóftin [3219-30-32] og ekki sést á henni op en dæld er ofan í hana miðja. Veggir er um 20-40cm háir og mest um 1,2m breiðir. Tóftin er mjög gróin grasi og mosa en þó mest lyngi.

Heimildaskrá

Alþingi. 23.07.1919. 81. mál, sala á þjóðjörðunum Ögri og Sellóni. Flutningsmaður Halldór Steinsson. Sótt af:

<https://www.althingi.is/altext/raeda/31/1506.html?tthing=31&rnr=1506>

Ágúst Ó. Georgsson. 1987/2005. *Fornleifaskráning í Stykkishólmi*. Rannsóknaskýrslur Fornleifadeildar 1985. IX. Fornleifadeild Þjóðminjasafns Íslands: Reykjavík.

DI I. *Íslensk fornbréfasafn*. I. bindi. 1857. Kaupmannahöfn: Hið íslenska bókmenntafélag.

JÁP. Árni Magnússon og Páll Vídalín. 1931-33. *Jarðabók Árna Magnússonar og Páls Vídalíns*. V. bindi. Hnappadals- og Snæfellsnessýsla. Kaupmannahöfn: Hið íslenska fræðafjelag.

Sarpur. Aðfang númer: 1541/1966-2. Þjóðhættir, spurningaskrá no. 16. Torfskurður og móverk. Helgafellssveit, Stykkishólmsbær. Móttekið 1.11.1966. Karlmaður fæddur 1896. Sótt af: <https://sarpur.is/Adfang.aspx?AdfangID=553146>

Sýslu- og sóknalýsingar Hins íslenska bókmenntafélags. 1970. Snæfellsnes III. Reykjavík: Snæfellingaútgáfan.

Örnefnaskrá Grunnasundsness. Ari Gíslason. Sótt af: <https://xn--nafni-mta.is/ornefnaskra/12215>

Örnefnaskrá Stykkishólms. 1981. Bergsveinn Breiðfjörð Gíslason skráði eftir Jóhanni Rafnssyni. Sótt af: <https://xn--nafni-mta.is/baer/7344>

Örnefnaskrá Ögurs. Þorleifur Jóhannesson skráði. Sótt af: <https://xn--nafni-mta.is/ornefnaskra/12231>

Loftmyndir

LMI loftmynd 1976: LMI-Kort-D35-D-9835

LMI loftmynd 1974: LMI-Kort-D12-D-4589

Óútgefnar heimildir

Drög að deiliskipulagi, 22. febrúar 2024.

Drög að aðalskipulagsbreytingu, 31. maí 2024.

Heimildamenn

Hermann Guðmundsson, 23. mars og 4. júní 2024

Ágúst Ó. Georgsson, 16. maí og 17. maí 2024

Fylgiskjal

Jörð	minj_id	Sérheiti	Hlutverk	Tegund	Aldur frá	Aldur til	Ástand	Hættumat	x	y
Stykkishólmsbær	3219-1		Skáli	Heimild			Sést ekki	Engin hætta		
Stykkishólmsbær	3219-2		Óþekkt	Heimild			Sést ekki	Engin hætta		
Stykkishólmsbær	3219-3		Mógröf	Heimild	800	1950	Illgreinanlegar	Engin hætta	323508	512279
Stykkishólmsbær	3219-4		Mógröf	Niðurgröftur	800	1950	Greinanlegar	Engin hætta	323455	512110
Stykkishólmsbær	3219-5		Mógröf	Niðurgröftur	800	1950	Greinanlegar	Engin hætta	323134	512087
Stykkishólmsbær	3219-6		Mógröf	Niðurgröftur	800	1950	Greinanlegar	Engin hætta	322637	511755
Stykkishólmsbær	3219-7		Óþekkt, skotbyrgi	Heimild	1700	1900	Sést ekki	Engin hætta	322353	511787
Stykkishólmsbær	3219-8		Óþekkt	Hleðsla	800	1800	Illgreinanlegar	Engin hætta	322257	511720
Stykkishólmsbær	3219-9		Óþekkt, landamerki	Garðlag	800	1800	Illgreinanlegar	Engin hætta	322507	511308
Stykkishólmsbær	3219-10		Sel	Tóft	800	1700	Greinanlegar	Engin hætta	322227	511677
Stykkishólmsbær	3219-11		Naust	Tóft	800	1800	Greinanlegar	Hætta	322085	511356
Stykkishólmsbær	3219-12		Óþekkt	Þúst	800	1800	Illgreinanlegar	Engin hætta	322075	511334
Stykkishólmsbær	3219-13		Óþekkt	Tóft	800	1800	Greinanlegar	Engin hætta	322064	511298
Stykkishólmsbær	3219-14		Óþekkt	Tóft	1800	1900	Greinanlegar	Engin hætta	322027	511157
Stykkishólmsbær	3219-15	Eyjamannagrafir	Mógröf	Niðurgröftur	800	1950	Greinanlegar	Engin hætta	322297	511490
Stykkishólmsbær	3219-16		Mógröf	Niðurgröftur	800	1950	Illgreinanlegar	Engin hætta	322333	511351
Stykkishólmsbær	3219-17		Mógröf	Niðurgröftur	800	1950	Greinanlegar	Engin hætta	322430	511266
Stykkishólmsbær	3219-18		Kennimark	Varða	1700	1900	Greinanlegar	Engin hætta	322668	511229
Stykkishólmsbær	3219-19		Mógröf	Niðurgröftur	800	1950	Illgreinanlegar	Engin hætta	322681	511168
Stykkishólmsbær	3219-20		Kennimark	Varða	800	1900	Vel greinanlegar	Engin hætta	322764	511607
Stykkishólmsbær	3219-21		Óþekkt, mókofi	Tóft	800	1900	Illgreinanlegar	Engin hætta	323147	511679
Stykkishólmsbær	3219-22		Mógröf	Niðurgröftur	800	1950	Greinanlegar	Engin hætta	323180	511668
Stykkishólmsbær	3219-23		Mógröf	Niðurgröftur	800	1950	Greinanlegar	Engin hætta	323066	511540
Stykkishólmsbær	3219-24		Óþekkt	Niðurgröftur	1800	1950	Greinanlegar	Engin hætta	323058	511504
Stykkishólmsbær	3219-25		Mógröf	Heimild	800	1950	Sést ekki	Engin hætta	323199	511601
Stykkishólmsbær	3219-26		Mógröf	Niðurgröftur	800	1950	Greinanlegar	Hætta	323279	511745
Stykkishólmsbær	3219-27		Mógröf	Heimild, niðurgröftur	800	1950	Illgreinanlegar	Engin hætta	323588	511964
Stykkishólmsbær	3219-28		Mógröf	Niðurgröftur	800	1950	Greinanlegar	Engin hætta	323581	512065
Stykkishólmsbær	3219-29		Mógröf	Niðurgröftur	800	1950	Greinanlegar	Engin hætta	323658	512145
Stykkishólmsbær	3219-30		Mógröf	Tóft	800	1900	Greinanlegar	Engin hætta	323662	512149

Stykkishólmsbær	3219-31	Mókofi	Tóft	800	1900	Greinanlegar	Hætta	323693	512190
Stykkishólmsbær	3219-32	Mókofi	Tóft	800	1900	Greinanlegar	Engin hætta	323756	512276
Stykkishólmsbær	3219-33	Mókofi	Tóft	800	1900	Illgreinanlegar	Engin hætta	323790	512321
Stykkishólmsbær	3219-34	Mógröf	Heimild	800	1900	Sést ekki	Engin hætta	322884	511924
Stykkishólmsbær	3219-35	Óþekkt	Tóft	800	1900	Illgreinanlegar	Engin hætta	322437	511090
Stykkishólmsbær	3219-36	Óþekkt, fjárskýli	Tóft	800	1900	Greinanlegar	Engin hætta	322585	511100