



JÓNSNES

FORNLEIFASKRÁNING VEGNA FRAMKVÆMDA



Byggðasafn
Skagfirðinga

ÁSTA HERMANNSDÓTTIR
BYGGÐASAFN SKAGFIRÐINGA
2024/287

Höfundar: Ásta Hermannsdóttir. 2024/287

Mynd á forsíðu: Horft úr Nónnesi yfir að bæjarstæði Jónsness. Naust [3218-3] í forgrunni og matjurtagarður [3218-4] fjær. Horft til norðausturs.

© Byggðasafn Skagfirðinga, 2024. Öll réttindi áskilin.

Efnisyfirlit

INNGANGUR	2
TILGANGUR FORNLEIFASKRÁNINGAR	3
AÐFERÐARFRÆÐI	4
UM ÞÓRSNESPING	5
SAMANTEKT	7
FORNLEIFASKRÁ	8
HEIMILDASKRÁ	17

Inngangur

Byggðasafn Skagfirðinga tók að sér skráningu vegna framkvæmda í landi Jónsness í Sveitarfélaginu Stykkishólmi, vestast á Þórsnesi. Skráningarsvæði voru tvö: annars vegar Nónnes ásamt eiðinu sem tengir það við land og hins vegar Stekkjarborg og smá svæði austan hennar. Verkkaupi var Jónsnes ehf. og tengiliður verks var Sigurbjartur Loftsson, byggingafræðingur hjá W7 slf.

Fornleifar hafa aldrei verið skráðar á svæðinu áður. Allt svæðið var gengið og fór vettvangsvinna fram 25. mars 2024. Aðstæður voru góðar en nokkur snjór í sköflum á stöku stað. Ásta Hermannsdóttir fornleifafræðingur sá um undirbúning, vettvangsvinnu og skýrslugerð.

Heimildamenn og landeigendur fá þakkir fyrir veitta aðstoð.

Verknúmer Minjastofnunar Íslands: 3218



Tilgangur fornleifaskráningar

Fornleifaskráning er forsenda þess að hægt sé að gera heildstætt mat á minjum og minjagildi og er undirstaða allrar minjavörslu og áætlunar um varðveislu og kynningu minja. Með markvissri heildarskráningu skapast grundvöllur til að fylgjast með minjastöðum, hvort þeir séu í hættu vegna skipulagsgerðar eða annarra framkvæmda og hvort náttúrulegar aðstæður geti spillt þeim á einhvern hátt.

Allar fornleifar eldri en 100 ára falla undir ákvæði laga um menningarminjar nr. 80/2012.¹ Fornleifar teljast, samkvæmt 3. gr. laganna, „hvers kyns mannvistarleifar, á landi, í jörðu, í jökli, sjó eða vatni, sem menn hafa gert eða mannaverk eru á og eru 100 ára og eldri [...]“.

Um skráningu vegna skipulags og undirbúnings framkvæmda segir í 16. gr.: „Skráning fornleifa, húsa og mannvirkja skal fara fram áður en gengið er frá aðalskipulagi eða deiliskipulagi. Áður en deiliskipulag er afgreitt eða leyfi til framkvæmda eða rannsókna er gefið út skal skráning ætíð fara fram á vettvangi. [...] Sá sem ber ábyrgð á skipulagsgerð í samræmi við skipulagslög skal standa straum af kostnaði við skráninguna. Ríkissjóður skal þó bera kostnað af fornleifaskráningu sem fram fer innan þjóðlendu nema um annað hafi verið samið. Skulu skipulagsyfirvöld hafa samráð við Minjastofnun Íslands um tilhögun skráningar eða endurskoðun á fyrri fornleifa-, húsa- og mannvirkjaskrárm með hliðsjón af fyrirhuguðum breytingum á skipulagi [...]“.

Í 24 gr. segir: „Ef fornminjar sem áður voru ókunnar finnast við framkvæmd verks skal sá sem fyrir því stendur stöðva framkvæmd án tafar. Skal Minjastofnun Íslands láta framkvæma vettvangskönnun umsvifalaust svo skera megí úr um eðli og umfang fundarins. Stofnuninni er skylt að ákveða svo fljótt sem auðið er hvort verki megí fram halda og með hvaða skilmálum. Óheimilt er að halda framkvæmdum áfram nema með skriflegu leyfi Minjastofnunar Íslands.“ Þetta á að sjálfsögðu bæði við um minjar sem ekki eru sýnilegar á yfirborði en koma í ljós við jarðrask sem og minjar sem kunna að finnast eftir að fornleifaskráningu lýkur og skráningaraðilum hefur af einhverjum sökum yfirsést.

¹ Lögin má í heild skoða á vefsíðu Alþingis: <https://www.althingi.is/lagas/nuna/2012080.html>

Aðferðarfræði

Í undirbúningi að vettvangsskráningu fornleifa er farið í gegnum ritheimildir, svo sem fornbréfasafn, örnefnaskrár, jarðabækur og byggðasögurit, auk þess sem talað er við staðkunnuga þar sem það er mögulegt. Vettvangsferðir felast í því að svæði eru gengin og minjar leitaðar uppi, þeim lýst og þær mældar upp og ljósmyndaðar. Þar sem mögulegt er eru loftmyndir notaðar til að greina minjar eða svæði þar sem líklegt er að minjar finnist.

Í skýrslunni fá allar staðsettar fornleifar nafn jarðarinnar sem þær tilheyra auk sameiginlegs verkefnanúmers sem Minjastofnun Íslands úthlutar og hlaupandi númers [Jónsnes 3218-1]. Númerið er notað þegar vísað er til fornleifa í texta og á kortum.

Lagt er mat á um hvaða tegund minja er að ræða eins og hægt er, þ.e. híbýli manna, útihús o.s.frv., hversu vel þær eru varðveittar og í hve mikilli hættu þær eru af völdum utanaðkomandi áhrifa. Ástand minja og hættumat er gefið upp eftir skráningarstöðlum Minjastofnunar Íslands sem finna má á vef stofnunarinnar: www.minjastofnun.is. Hættumat í þessu tilfelli miðast við hættu vegna náttúrulegra þátta eða annarra áhrifaþátta þar sem framkvæmdasvæði liggja ekki fyrir.

Minjarnar voru mældar upp á vettvangi með GPS tækjum sem gefa nákvæmni undir 1m í skekkju.

Um Þórsnesþing

Vísbendingar eru um að Nónnes geti verið merkilegur sögustaður, hugsanlega fyrsti þingstaður Þórsnesþings. Í grein sinni „Þing Þórólfs Mostraskeggs“ færði Ólafur Lárússon fyrir því rök, í löngu máli, að upphaflegt þing Þórólfs Mostraskeggs hefði verið í Jónsnesi, nánar tiltekið í Nónnesi, áður en það var flutt til Þingvalla í kjölfar deilna Þórsnesinga og Kjalleklinga sem getið er í Eyrbyggja sögu, 9. kafla (1953:11-13).

„Allar þessar líkur benda til þess, að jörðin Jónsnes hafi áður heitið Þórsnes, og líkurnar eru svo miklar, að mér virðast þær stappa nærri fullri sönnun. Er það og í fullu samræmi við Eyrbyggju, sem segir, að súlurnar fyndust á nesi framanverðu, sem var norðanvert við voginn. Jónsnes er einmitt yzt á nesinu norðan við Hofsvog. Er þá fundið Þórsnesið, þar sem Þór tók land og Þórólfur Mostraskegg setti þing sitt. Og Jónsnes er þá bærinn, sem Þorsteinn þorskabítur lét gera og gaf frænda sínum, Þorsteini surt. Jörðin, sem nú heitir Jónsnes, hefir því heitið Þórsnes að fornu.“ (Ólafur Lárússon 1944: 220).

Það eina sem Ólafur telur ekki ganga upp sé litið til heimilda er örnefnið Dritsker sem finna má inni hjá Haugsnesi við Hofstaði. Hann telur þó að sá hluti sögunnar skipti ekki meginmáli og geti verið seinni tíma saga eða að örnefnið hafi færst í seinni tíð, gleymst eins og bæjarnafnið Þórsnes, og síðar verið sett á sker sem þótti passa við söguna sem menn trúðu þá (Ólafur Lárússon 1944: 222-223). Við Nónnes er þó einnig sker sem mögulega gæti hafa verið umrætt Dritsker á þingtíma ef satt reynist að þingið hafi verið þar.

Engar fornleifar fundust við vettvangskönnun sem styðja við kenningu Ólafs en að sama skapi er ekki hægt að hrekja hana þótt minjar finnist ekki. Þing sem staðið hefur í stuttan tíma, í mesta lagi um 70 ár, eða frá því stuttu eftir landnám og mögulega fram undir miðja 10. öld, skilur ekki endilega eftir sig miklar minjar auk þess sem atburðir og breytingar á þeim 1000 árum sem liðin eru geta auðveldlega afmáð eða hulið þær litlu minjar sem þingið gæti hafa skilið eftir sig. Mikið landbrot hefur verið á svæðinu og var það einnig þegar grein Ólafs var skrifuð fyrir um 80 árum þannig að gera má ráð fyrir að svo hafi einnig verið í gegnum tíðina. Sé horft til lýsinga í Eyrbyggju hafa þingbúðir þar að auki líklega verið uppi á landi en ekki á Nónnesi sjálfu: „En um kveldit, er Kjalleklingar váru mettir, tóku þeir vápni sín og gengu út í nesit. En er þeir Þorsteinn sá, at þeir sneru af þeim veg, er til skersins lá, þá hljópu þeir til vápna ok runnu eftir þeim með ópi ok eggjan.“ (Eyrbyggja saga 1953: 12). Má túlka þennan texta á þann veg að menn hafi hafst við í landi, matast og mögulega sofið, en þurft að ganga út í nesið til þings, og til að ganga örna sinna – en í þessum kafla er einmitt horft á eftir Kjalleklingum

þar sem þeir voru taldir á leið í skerið að ganga örna sinna en þegar þeir stefndu á nesið, þingstaðinn, í þeim sömu erindagjörðum þá braust út ófriður. Það eru því líkur á að minjar þingbúða væri ekki að finna í Nónnesi, þótt þing hafi farið þar fram.

Röksemdafærsla Ólafs er sterk og telur skýrsluhöfundur mögulegt að þing hafi verið í Nónnesi þótt það hafi ekki verið sannað, eða afsannað, við vettvangskönnun. Verður heimild um þingstað skráð í fornleifaskrá hér að neðan af þeim sökum.

Samantekt

Skráningarsvæðin eru tvö innan jarðar Jónsness, annars vegar Nónnes í heild sinni og hins vegar svæði umhverfis og aðeins norðaustur fyrir Stekkjarborg, norðan túns. Skráðar voru sex minjar á vettvangi á svæðunum tveimur: fjórar í Nónnesi og tvær við Stekkjarborg. Auk þeirra eru tvær minjar skráðar úr heimildum í Nónnesi: meintur þingstaður [3218-8] og tóftir með óþekkt hlutverk [3218-5] sem sagðar eru hafa verið þar sem nú er matjurtagarður [3218-4]. Í töflu 1 má sjá yfirlit yfir allar skráðar minjar.

Minjarnar eru fjölbreyttar þótt þær séu fáar og tengjast ólíkum þáttum búsetu: landbúnaði, sjósókn og ræktun, auk meints þingstaðar.

Tafla 1. Skráðar minjar og hættumat.

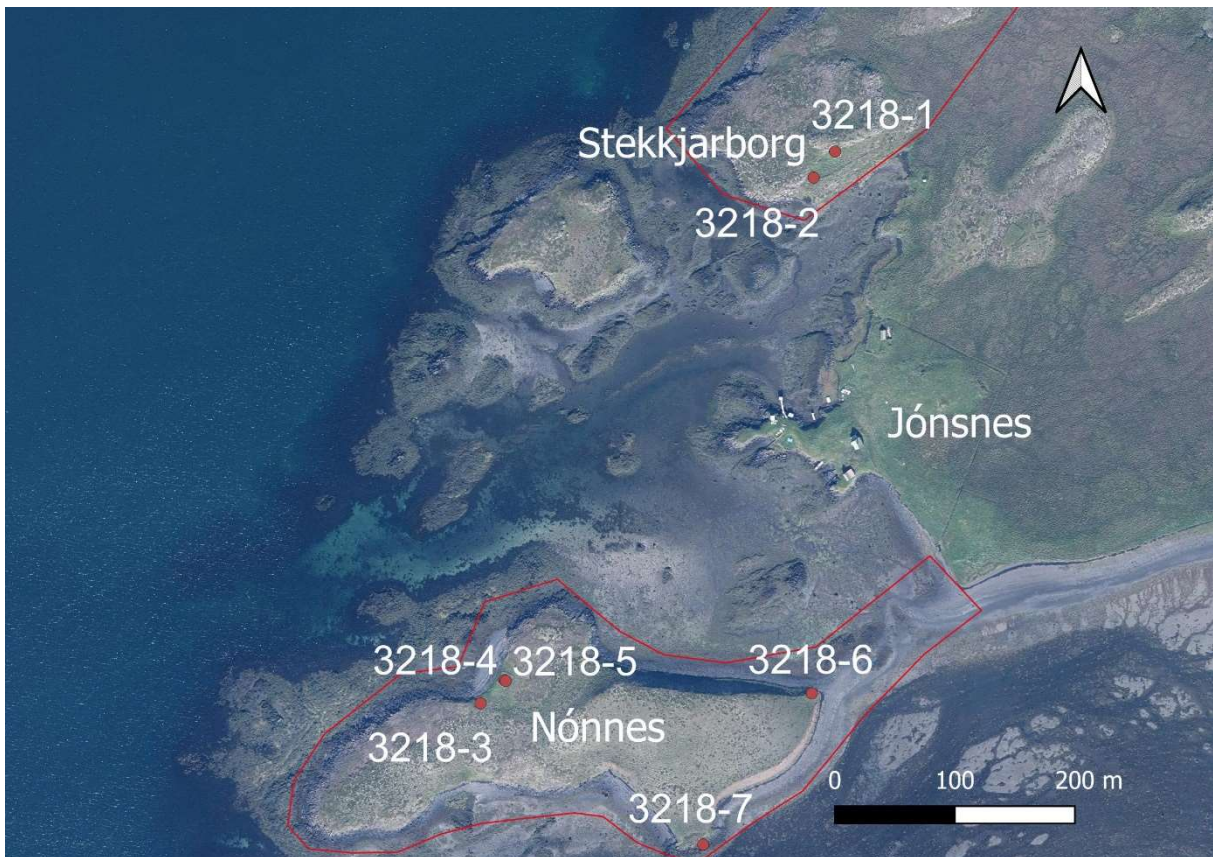
Númer	Jörð	Hlutverk	Tegund	Ástand	Hættumat
3218-1	Jónsnes	Stekkur	Tóft	Greinanleg	Engin hætta
3218-2	Jónsnes	Óþekkt, náthagi	Garðlag	Greinanleg	Engin hætta
3218-3	Jónsnes	Naust	Tóft	Greinanleg	Engin hætta
3218-4	Jónsnes	Matjurtagarður	Garðlag	Vel greinanleg	Hætta vegna landbrots
3218-5	Jónsnes	Óekkt	Heimild	Sést ekki	Engin hætta
3218-6	Jónsnes	Óþekkt, rétt	Tóft	Vel greinanleg	Hætta vegna landbrots
3218-7	Jónsnes	Óþekkt, kennimark	Varða	Heillegar	Engin hætta
3218-8	Jónsnes	Þingstaður	Heimild	Sést ekki	Engin hætta

Niðurlag og hættumat

Skráðar voru sex minjar á vettvangi auk tveggja sem skráðar voru út frá heimildum. Aðrar þeirra, meintur þingstaður [3218-8], hafa ekki nægjanlega nákvæma staðsetningu til að fá hnitpunkt í landupplýsingagögnum. Innan skráningarsvæðisins eru tvær minjar metnar í hættu vegna landbrots: matjurtagarður [3218-4] og rétt [3218-6]. Hættumat vegna framkvæmda var ekki gert þar sem framkvæmdasvæði liggja ekki fyrir og því þarf að endurskoða hættumatið þegar framkvæmdasvæðin liggja fyrir.

Fornleifaskráningin tekur til þeirra minja er enn sjást á yfirborði eða þar sem staðsetning jarðlægra horfinna minja er þekkt. Þess ber að geta að minjar geta leynst undir yfirborði þótt þær sjáist ekki ofanjarðar. Þar sem fornleifar koma óvænt í ljós ber að tilkynna fundinn til Minjastofnunar Íslands sem ákvarðar um frekari aðgerðir til björgunar eða verndar minjunum.

Fornleifaskrá



Mynd 1. Yfirlitskort af skráningarsvæðunum. Rauðar línur afmarka skráningarsvæðin. Loftmynd frá verkkaupa.

Jónsnes-3218-1

Hlutverk: Stekkur

Tegund: Tóft

Hættumat: Engin hætta

Staðhættir

Um 240m norður af íbúðarhúsinu í Jónsnesi, sunnan í svokallaðri Stekkjarborg, upp við klett er tóft. Landið hallar frá klettinum og suður að sléttu, grasi vöxnu svæði. Þar er garðlag [3218-2] og skammt sunnan þess er fjara.



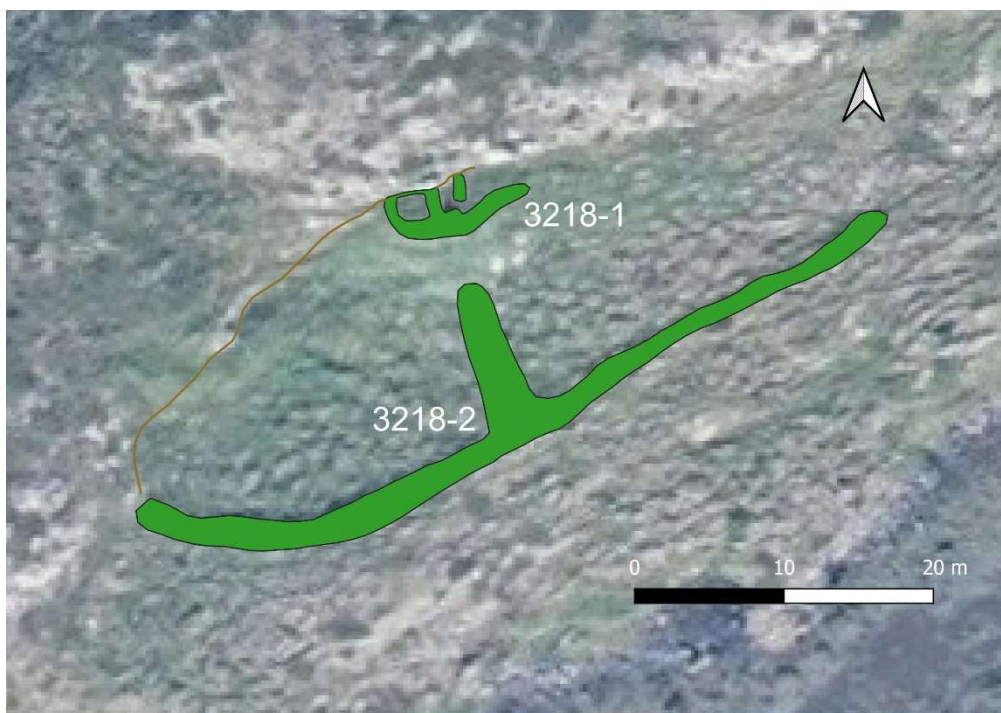
Mynd 2. Séð ofan á yngri tóftina í stekk [3218-1]. Eldra rými er til hægri. Suður er upp á myndinni.

Lýsing

Tóftin snýr austur-vestur, virðist tvöföld og með garði eða veggjarbroti þar að auki til austurs. Greinilegasti hluti tóftarinnar, sá eystri, er einfaldur og virkar frekar unglegur. Austan við hann er rými sem líklega er eldra. Því má telja líkur á að eystra rýmið hafi verið byggt ofan í eldri minjar. Tóftin er byggð upp við klettavegg og markar hann norðurhlið hennar. Grjót er í veggjum í yngri hlutanum, en eldri hlutinn er algróinn. Garðlag eða veggjarbrot, gróið, liggur til austurs frá tóftinni og markar, með klettaveggnum um 4m langt rými eða rás frá yngri hlutanum. Tóftin sjálf, án garðlagsins/veggjarbrotsins, er um 5,5x3,3m að utanmáli. Veggjahæð er á bilinu 0,2-1m, hærri í yngri hlutanum, og breidd veggja mest um 1,3m. Hugsanlega gæti hér verið um að ræða stekkjartóft, a.m.k. í eldri fasa, eða einhvers konar kró sem hefur verið notuð í samhengi við garðlag [3218-2].

Aðrar upplýsingar

Í örnefnaskrá Maríu (1974) segir: „Stekkjjarborg er klettaborg norður frá túninu, við sjóinn. Stekkjarbrot er í henni sunnanverðri“ (Ö-Jónsnes 1974: 1). Í örnefnaskrá Þorleifs segir: „Suður frá Höfðunum er sérstök klettaborg, sem heitir Stekkjarborg.“ (Ö-Jónsnes (e.d.): 1). Hér virðist örnefnaskránum ekki bera alveg saman, nema áttirnar hjá Þorleifi séu eilítið skakkar og hann meini í raun að Stekkjarborgin sé vestur frá Höfðunum. Heimildamaður er þó viss um að Stekkjarborg eigi við þessa borg (Jóhann Kjartansson, 12. apríl 2024).



Mynd 3. Uppmæling af minjum [3218-1 og 2]. Brúna línan sýnir hvar brekka afmarkar svæðið á móti garðinum. Austan við tóftina tekur klettaveggurinn við því hlutverki.

Jónsnes-3218-2

Hlutverk: Óþekkt, nátthagi

Tegund: Garðlag

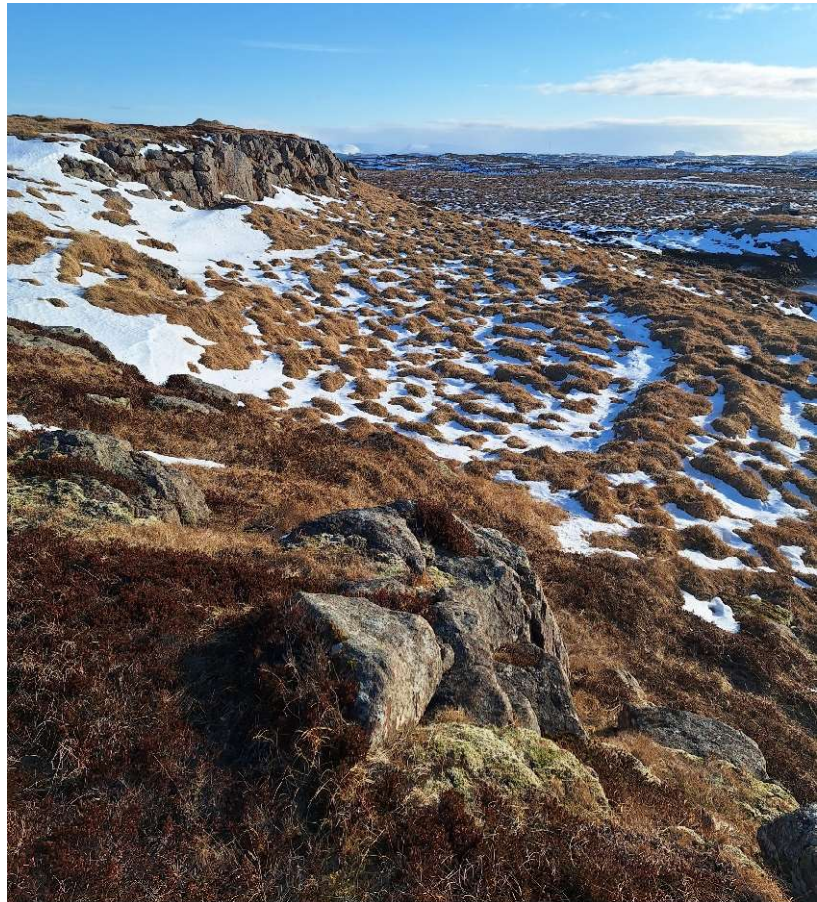
Hættumat: Engin hætta

Staðhættir

Um 220m norður af íbúðarhúsinu í Jónsnesi, sunnan í svokallaðri Stekkjarborg, er garðlag. Sunnan garðlagsins er smá grasbakki og síðan fjara.

Lýsing

Garðlagið afmarkar nokkuð slétt, en þýft, grasi vaxið svæði. Garðlagið er sigið og gróið og er greinilegt frá klettum að vestan og austur til móts við tóft [3218-1] og áfram austur. Garðlagið verður ógreinilegra eftir því



Mynd 4. Hér sést garðlag [3218-2] vel, hlykkjast frá klettum neðan við miðja mynd og upp eftir myndinni hægra megin. Tóft [3218-1] er upp við klettavegginn vinstra megin ofan við miðju, í snjóskaflinum.

sem austar dregur. Til móts við tóftina virðist ganga afgangur til norðurs í átt að tóftinni. Garðurinn er mest um 50cm hár og 1,5m breiður. Lengd er 56m frá vestri til austurs, þ.e. án afgangðsins. Hugsanlega er hér um að ræða nátthaga eða einhvers konar aðhald fyrir skepnur.

Jónsnes-3218-3

Hlutverk: Naust

Tegund: Tóft

Hættumat: Engin hætta

Staðhættir

Í Nónnesi norðanverðu, á sjávarbakka um 375m suðvestur af íbúðarhúsinu í Jónsnesi og 20m suðvestur af matjurtagarði [3218-4] er tóft. Tóftin er í kverk í vesturenda viku.

Lýsing

Tóftin er einföld og opin til NNV, til sjávar. Malarfjara er neðan við tóftina. Ekki sést í grjót í veggjum en tóftin er vel gróin og grjót gæti verið undir gróðri. Tóftin er sigin og sokkin en ekki

endilega forn, þótt það geti verið. Tóftin er um 6,5x4,5m að utanmáli, veggir um 0,4-1m háir og mesta breidd veggja er um 1,5m. Hér er líklega um að ræða naust, bæði þegar horft er til staðsetningar og heimilda, sbr. hér að neðan.

Aðrar upplýsingar

Ólafur Lárusson fékk Þorleif Jóhannsson til að kanna fyrir sig Nónnes við undirbúning greinarinnar „Þing Þórólfs Mostraskeggs“. Þorleifur skrifaði lýsingar á þeim minjum sem hann fann í



Mynd 5. Naust [3218-3], horft til NNV..

nesinu og er þetta naust önnur þeirra: „Nokkrum föðmum vestur frá matjurtagarðsrústinni er afar fornlegt naust uppi í bakkanum. Það er 6 mtr. að lengd og hefir verið hlaðið upp að innan úr grjóti eða ef til vill úr grjóti og torfi, streng eða hnaus. Þar sem naustið er hefur ekki blásið upp, en líkindi til fleiri nausta gat eg ekki fundið. Að endingu skal þess getið, að mér þykir ólíklegt, að hið fornlega naust hafi verið notað til heimilisnota frá Jónsnesi, þar sem það er í hólma, sem er umflottinn um allar flæðar.“ (Ólafur Lárusson 1944: 224-225). Röksemdarfærsla Þorleifs fyrir því að hér sé ólíklegt að naust hafi verið haft fyrir heimilisbáta í Jónsnesi stenst ekki alveg þar sem þekkt er að bátar voru settir í ból hér utan við ef fjarað hafði heim að bæ. Bátarnir voru síðan sóttir á flæðinni (Páll Aðalsteinsson 25. mars 2024). Það gæti því vel verið að bátar hafi verið settir hér upp til hægðarauka þar sem sjávarföll hafði síður áhrif á notkun þeirra hér en heima við bæ.

Jónsnes-3218-4

Hlutverk: Matjurtagarður

Tegund: Garðlag

Hættumat: Hætta vegna landbrots

Staðhættir

Í Nónnesi norðanverðu, á sjávarbakka 343m suðvestur af íbúðarhúsinu í Jónsnesi og 20m norðaustur af nausti [3218-3] er matjurtagarður á sléttri grund.



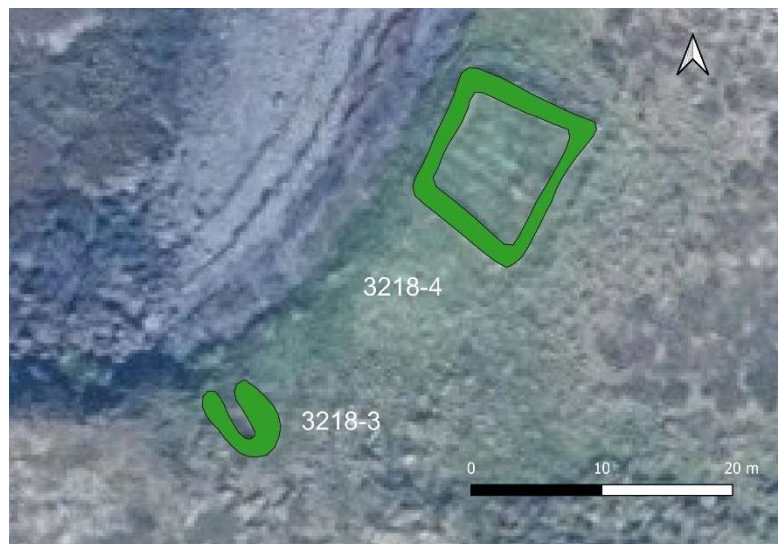
Mynd 6. Matjurtagarður [3218-4], horft til norðausturs. Húsin í Jónsnesi í baksýn.

Lýsing

Matjurtagarðurinn er um 12x10m að utanmáli og snýr norðaustur-suðvestur. Norðvesturhlið hans liggur á fjörubakkanum. Enn sér móta fyrir fimm beðum í garðinum, en þó hefur hann ekki verið notaður eftir 1972 (Jóhann Kjartansson 12. apríl 2024) og jafnvel lengur. Garðlagið utan um garðinn er grjóthlaðið úr fjörugrjóti. Hleðslan er nokkuð sigin og gróin. Hæð hennar er um 0,2-1m og er hún ógreinilegust að suðaustanverðu en hæst og greinilegust að norðaustanverðu. Breidd hleðslunnar er mest um 1,5m, en víða er hún mjórri.

Aðrar upplýsingar

Ólafur Lárusson fékk Þorleif Jóhannsson til að kanna fyrir sig Nónnes við undirbúning greinarinnar „Þing Þórólfs Mostraskeggs“. Þorleifur skrifaði lýsingar á þeim minjum sem hann fann í nésinu og er þessi matjurtagarður önnur þeirra: „Fram við bakkann hefir verið byggður matjurtagarður, sem nú er hætt að nota. Mér var



Mynd 7. Uppmælingar af minjum [3218-3] og [3218-4].

sagt af bóndanum, sem hefir alizt upp í Jónsnesi, að einhverjar tóftaleifar hefðu verið þar, sem garðurinn var byggður.“ (Ólafur Lárusson 1944: 224).

Jónsnes-3218-5

Hlutverk: Óþekkt

Tegund: Heimild

Staðhættir og lýsing

Í Nónnesi norðanverðu, á sjávarbakka 343m suðvestur af íbúðarhúsinu í Jónsnesi og 20m norðaustur af nausti [3218-3] þar sem nú er matjurtagarður [3218-4] voru áður tóftir skv. ábúanda á fyrri hluta 20. aldar. Hlutverk tóftanna er óþekkt og þær eru nú með öllu horfnar.

Aðrar upplýsingar

Ólafur Lárusson fékk Þorleif Jóhannsson til að kanna fyrir sig Nónnes við undirbúning greinarinnar „Þing Þórólfs Mostraskeggis“. Þorleifur skrifaði lýsingar á þeim minjum sem hann fann í nesinu og er þessi matjurtagarður önnur þeirra: „Fram við bakkann hefir verið byggður matjurtagarður, sem nú er hætt að nota. Mér var sagt af bóndanum, sem hefir alizt upp í Jónsnesi, að einhverjar tóftaleifar hefðu verið þar, sem garðurinn var byggður.“ (Ólafur Lárusson 1944: 224).

Jónsnes-3218-6

Hlutverk: Óþekkt, rétt

Tegund: Tóft

Hættumat: Hætta vegna landbrots

Staðhættir

Í Nónnesi, á austurenda þess um 200m SSV af íbúðarhúsinu í Jónsnesi, í fjörunni og byggð að hluta inn í nesið, er tóft.

Lýsing

Tóftin er 4,3x3,7m að innanmáli og grjóthlaðin.

Op er til NNA, að fjörunni,

tæplega 1m breitt. Hleðslur eru nokkuð hrundar til norðurs og norðvesturs vegna ágangs sjávar. Veggjahæð er á bilinu 0,3-1,3m, hæst að innan til suðausturs, og breidd veggja er mest um 1m. Veggir virðast hlaðnir með tvöfaldri hleðslu sem þúkkuð er með smærri steinum á milli. Tóftin er hlaðin inn í nesið og ofan við hana að vestanverðu er sléttur flati, um 2,5x2,3m að utanmáli, í um 2m hæð frá fjörunni, sem gæti hafa gegnt einhverjum tilgangi í samhengi við mannvirkið.



Mynd 8. Rétt [3218-6], horft til VSV að inngangi. Flati ofan við tóftina sést ofan við hleðsluna á miðri mynd.

Grjót er í austurkanti flatans sem gæti verið merki um hleðslu sem er yfirgróin. Hlutverk mannvirkisins er óljóst, það gæti tengst sjósókn þótt inngangur sé alltof mjór til að hægt hafi verið að koma þar inn bátum eða öðrum stórum hlutum, en líklegra er að um litla rétt eða einhvers konar aðhald sé að ræða.

Jónsnes-3218-7

Hlutverk: Kennimark, óþekkt

Tegund: Varða

Hættumat: Engin hætta

Staðhættir

Í Nónnesi sunnanverðu, efst í fjöru til móts við Hrísey, um 345m SSV af íbúðarhúsinu í Jónsnesi er varða.

Lýsing

Varðan er mjög heilleg og ekkert hrun sjáanlegt í kringum hana. Varðan er 1,5m há og grunnflötur hennar er um 90x90cm. Um 10 umför sjást í hleðslunni og er mikið um flatt grjót. Hleðslan mjókkar aðeins eftir því sem ofar dregur.



Mynd 9. Varða [3218-7], horft til VSV í átt að Hrísey. Varða í Hrísey sést bera í fjöllin vinstra megin.

Grjót er fléttugróið. Önnur varða sést í Hrísey, hinum megin við sundið. Mögulega hefur tilgangur þeirra verið háður einhvers konar samspili þeirra á milli sem er nú óþekkt.

Jónsnes-3218-8

Hlutverk: Þingstaður

Tegund: Heimild

Staðhættir

Nónnes er ílangt nes, sem snýr austur-vestur, skammt suðvestan við bæjarstæði Jónsness. Vogur skilur nesið og bæjarstæðið að. Lágt malareiði liggur á milli lands og Nónness og flæðir yfir það. Þar er þó vel gegnt yfir á fjöru. Norðvestan við eiðið er sker.

Lýsing

Nónnesið er nokkuð sléttlent að vestanverðu en um nesið mitt, eða rétt austan miðju, stendur nokkuð hár hryggur sem liggur norðaustur-suðvestur og myndar brekkur bæði til suðurs og

norðvesturs. Til norðurs er hár rofbakki niður að fjöru. Ekki er ljóst hvar meintur þingstaður hefur verið nákvæmlega en er suðurbrekkan nokkuð sléttlend og víðfeðm og í skjóli fyrir helstu vindáttum, sér í lagi norðan- og vestanátt af hafi. Oft er talað um að þing hafi verið haldin þar sem var sæmileg brekka til þinghalds, sbr. nafnorðið þingbrekka. Í Nónnesi er í það minnsta hægt að segja að slíkar aðstæður séu til staðar. Engar fornleifar fundust sem gefa til kynna staðsetningu þingsins og þar sem hún er ekki þekkt fær það ekki hnitpunkt í landupplýsingagögnum.

Aðrar upplýsingar

Ólafur Lárusson hefur fært rök fyrir því að lýsing á staðsetningu Þórsnesþings eigi við Jónsnes, og nánar tiltekið Nónnes, en ekki Hofstaði eins og áður var talið: „Allar þessar líkur benda til þess, að jörðin Jónsnes hafi áður heitið Þórsnes, og líkurnar eru svo miklar, að mér virðast þær stappa nærri fullri sönnun. Er það og í fullu samræmi við Eyrbyggju, sem segir, að súlurnar fyndust á nesi framanverðu, sem var norðanvert við voginn. Jónsnes er einmitt yzt á nesinu norðan við Hofsvog. Er þá fundið Þórsnesið, þar sem Þór tók land



Mynd 10. Horft niður suðurbrekkuna í Nónnesi, vörðu [3218-7] ber í sjóinn hægra megin við miðju. Drápuhlíðarfall sést fyrir miðri mynd í fjarska. Er þetta þingbrekka í Nónnesi? Horft til SSA.

og Þórólfur Mostraskegg setti þing sitt. Og Jónsnes er þá bærinn, sem Þorsteinn þorskabítur lét gera og gaf frænda sínum, Þorsteini surt. Jörðin, sem nú heitir Jónsnes, hefir því heitið Þórsnes að fornu.“ (Ólafur Lárusson 1944: 220). Ólafur fékk Þorleif Jóhannesson til að skoða fyrir sig aðstæður í Jónsnesi og þótt Þorleifur hafi ekki fundið neinar þingminjar segir Ólafur svo: „Hins vegar hefir ekkert komið fram við rannsókn þessa, er mælir móti því, að þingstaðurinn hafi verið í Nónnesi. Þvert á móti má segja, að fram hafi komið dálitlar líkur fyrir því, að þingið hafi

verið þarna, þó veigalittar séu...“ (Ólafur Lárusson 1944:225-226). Er í Eyrbyggja sögu svo fjallað um þingið: „Þar, sem Þórr hafði á land komit, á tunganum nessins, lét hann hafa dóma alla ok setti þar heraðsþing. Þar var ok svá mikill helgistaðr, at hann vildi með engu móti láta saurga völlinn, hvárki í heiftarblóði, ok eigi skyldi þar álfrek ganga, ok var haft til þess sker eitt, er dritsker var kallat.“ (Eyrbyggja saga 1953:6-7). Í kafla um ósætti Kjalleklinga og Þórsnesinga kemur þingstaðurinn einnig við sögu: „Þat var eitt vár á Þórsnessþingi, at þeir mágar, Þorsgrímr Kjallaksson ok Ásgeirr á Eyri, gerðu orð á, að þeir mundi eigi leggja dreg undir ofmetnað Þórsnesinga, ok þat, at þeir mundi ganga þar örna sinna sem annars staðar á mannfundum á grasi, þótt þeir væri svá stolz, at þeir gerði lönd sín helgari en aðrar jarðir í Breiðafirði. Lýstu þeir þá yfir því, at þeir mundi eigi troða skó til at ganga þar í útsker til álfreka. [...] En um kveldit, er Kjalleklingar váru mettir, tóku þeir vápni sín og gengu út í nesit. En er þeir Þorsteinn sá, at þeir sneru af þeim veg, er til skersins lá, þá hljópu þeir til vápna ok runnu eftir þeim með ópi ok eggjan. Ok er Kjalleklingar sá þat, hljópu þeir saman ok vörðu sik. En Þórsnesingar gerðu svá harða atgöngu, at Kjalleklingar hrukku af vellinum ok í fjöruna.“ (Eyrbyggja saga 1953: 11-12).

Heimildaskrá

Ólafur Lárusson. 1944. „Þing Þórólfs Mostraskeggs“. Í *Byggð og Saga*. Reykjavík: Ísafoldarprentsmiðja. Bls. 199-229. (Fyrst birt í Skírni 1935).

Eyrbyggja saga. 1953. Í *Íslendinga sögur III. bindi. Snæfellinga sögur*. Guðni Jónsson bjó til prentunar. Íslendingasagnaútgáfan. Bls. 1-184.

Óútgefnar heimildir

Örnefnaskrá Jónsness. (e.d.). Þorleifur Jóhannesson.

Örnefnaskrá Jónsness. 1974. Rituð af Sigríði Jóhannsdóttur eftir Maríu Guðmundsdóttur.

Heimildamenn

Páll Aðalsteinsson, 25. mars 2024.

Jóhann Kjartansson, 12. apríl 2024.

Fylgiskjal

Jörð	minj_id	Sérheiti	Hlutverk	Tegund	Aldur frá	Aldur til	Ástand	Hættumat	x	y
Jónsnes	3218-1		Stekkur	Tóft	800	1950	Greinanleg	Engin hætta	317834	509104
Jónsnes	3218-2		Óþekkt, nátthagi	Garðlag	800	1900	Greinanleg	Engin hætta	317816	509082
Jónsnes	3218-3		Naust	Tóft	800	1900	Greinanleg	Engin hætta	317538	508645
Jónsnes	3218-4		Matjurtagarður	Garðlag	1850	1950	Vel greinanleg	Hætta	317558	508664
Jónsnes	3218-5		Óþekkt	Heimild	800	1900	Sést ekki	Engin hætta	317559	508663
Jónsnes	3218-6		Óþekkt, rétt	Tóft	800	1950	Vel greinanleg	Hætta	317814	508653
Jónsnes	3218-7		Óþekkt, kennimark	Varða	800	1950	Heillegar	Engin hætta	317724	508527
Jónsnes	3218-8	Pórsnesþing	Þingstaður	Heimild	870	950	Sést ekki	Engin hætta	x	x