



ÁSBJARNARSTAÐIR OG TUNGA Á VATNSNESI

FORNLEIFASKRÁNING VEGNA LAGNINGAR RAFSTRENGS



Byggðasafn
Skagfirðinga

ÁSTA HERMANNSDÓTTIR
BYGGÐASAFN SKAGFIRÐINGA
2024/285

Höfundur: Ásta Hermannsdóttir. 2024/285.

Mynd á forsíðu: Horft eftir strengleiðinni til norðausturs í gegnum tún Tungu á Bæjarnesi og að heimreið [3221-1].

© Byggðasafn Skagfirðinga, 2024. Öll réttindi áskilin.

Efnisyfirlit

INNGANGUR	2
TILGANGUR FORNLEIFASKRÁNINGAR	3
AÐFERÐARFRÆÐI	4
SAMANTEKT	5
FORNLEIFASKRÁ.....	6
HEIMILDASKRÁ	10

Inngangur

Byggðasafn Skagfirðinga tók að sér skráningu vegna lítilsháttar breytingar á strengleið RARIK á Vatnsnesi, í landi Ásbjarnarstaða og Tungu. Óskaði minjavörður Norðurlands vestra eftir úttekt á svæðinu vegna breytingarinnar. Verkið var unnið að beiðni Rögnvaldar Guðmundssonar hjá RARIK.

Strengleiðin hafði áður verið skráð af Fornleifafræðistofunni (Svavar Nielsson og Bjarni F. Einarsson 2023). Skráningin nú var á um 450m löngu og 30m breiðu beltí þar sem strengleiðin hafði verið færð til austurs frá fyrri hönnun. Ásta Hermannsdóttir fornleifafræðingur sá um undirbúning, vettvangsvinnu og skýrsluskrif. Vettvangsvinna fór fram 11. mars 2024 við nokkuð góðar og snjólitlar vetraraðstæður.

Landeigendur fá þakkir fyrir veitta aðstoð.

Verknúmer Minjastofnunar Íslands: 3221



Tilgangur fornleifaskráningar

Fornleifaskráning er forsenda þess að hægt sé að gera heildstætt mat á minjum og minjagildi og er undirstaða allrar minjavörslu og áætlunar um varðveislu og kynningu minja. Með markvissri heildarskráningu skapast grundvöllur til að fylgjast með minjastöðum, hvort þeir séu í hættu vegna skipulagsgerðar eða annarra framkvæmda og hvort náttúrulegar aðstæður geti spillt þeim á einhvern hátt.

Allar fornleifar eldri en 100 ára falla undir ákvæði laga um menningarminjar nr. 80/2012.¹ Fornleifar teljast, samkvæmt 3. gr. laganna, „hvers kyns mannvistarleifar, á landi, í jörðu, í jökli, sjó eða vatni, sem menn hafa gert eða mannaverk eru á og eru 100 ára og eldri [...]“.

Um skráningu vegna skipulags og undirbúnings framkvæmda segir í 16. gr.: „Skráning fornleifa, húsa og mannvirkja skal fara fram áður en gengið er frá aðalskipulagi eða deiliskipulagi. Áður en deiliskipulag er afgreitt eða leyfi til framkvæmda eða rannsókna er gefið út skal skráning ætíð fara fram á vettvangi. [...] Sá sem ber ábyrgð á skipulagsgerð í samræmi við skipulagslög skal standa straum af kostnaði við skráninguna. Ríkissjóður skal þó bera kostnað af fornleifaskráningu sem fram fer innan þjóðlendu nema um annað hafi verið samið. Skulu skipulagsyfirvöld hafa samráð við Minjastofnun Íslands um tilhögun skráningar eða endurskoðun á fyrri fornleifa-, húsa- og mannvirkjaskrár með hliðsjón af fyrirhuguðum breytingum á skipulagi [...]“.

Í 24 gr. segir: „Ef fornminjar sem áður voru ókunnar finnast við framkvæmd verks skal sá sem fyrir því stendur stöðva framkvæmd án tafar. Skal Minjastofnun Íslands láta framkvæma vettvangskönnun umsvifalaust svo skera megí úr um eðli og umfang fundarins. Stofnuninni er skylt að ákveða svo fljótt sem auðið er hvort verki megí fram halda og með hvaða skilmálum. Óheimilt er að halda framkvæmdum áfram nema með skriflegu leyfi Minjastofnunar Íslands.“ Þetta á að sjálfsögðu bæði við um minjar sem ekki eru sýnilegar á yfirborði en koma í ljós við jarðrask sem og minjar sem kunna að finnast eftir að fornleifaskráningu lýkur og skráningaraðilum hefur af einhverjum sökum yfirsést.

¹ Lögin má í heild skoða á vefsíðu Alþingis: <https://www.althingi.is/lagas/nuna/2012080.html>

Aðferðarfræði

Í undirbúningi að vettvangsskráningu fornleifa er farið í gegnum ritheimildir, svo sem fornbréfasafn, örnefnaskrár, jarðabækur og byggðasögurit, auk þess sem talað er við staðkunnuga þar sem það er mögulegt. Vettvangsferðir felast í því að svæði eru gengin, í þessu tilfalli 15 m út frá jarðstrengnum til beggja handa, og minjar leitaðar uppi, þeim lýst og þær mældar upp og ljósmyndaðar. Þar sem mögulegt er eru loftmyndir notaðar til að greina minjar eða svæði þar sem líklegt er að minjar finnist.

Í skýrslunni fá allar staðsettar fornleifar nafn jarðarinnar sem þær tilheyra auk sameiginlegs verkefnanúmers sem Minjastofnun Íslands úthlutar og hlaupandi númer. Númerið er notað þegar vísað er til fornleifa í texta og á kortum.

Lagt er mat á um hvaða tegund minja er að ræða eins og hægt er, þ.e. híbýli manna, útihús o.s.frv., hversu vel þær eru varðveittar og í hve mikilli hættu þær eru af völdum utanaðkomandi áhrifa. Ástand minja og hættumat er gefið upp eftir skráningarstöðlum Minjastofnunar Íslands sem finna má á vef stofnunarinnar: www.minjastofnun.is. Hættumat í þessu tilfalli miðast við mögulega hættu vegna rasks í tengslum við lagningu jarðstrengs RARIK, en einnig aðra þekkta hættu ef svo ber undir, s.s. vegna náttúrulegra þátta eða landbúnaðar.

Minjarnar voru mældar upp á vettvangi með GPS tækjum sem gefa nákvæmni undir 1m í skekkju.

Samantekt

Leiðin fer í gegnum tvær jarðir: Ásbjarnarstaði, sem enn eru í byggð, og Tungu, sem fór í eyði um 1986/1987 (munnleg heimild: Loftur Guðjónsson, 11.03.2024). Leiðin liggur yfir Þúfunes í landi Ásbjarnarstaða og yfir á Bæjarnes í landi Tungu og þaðan upp í gegnum túnið og út úr því til norðurs, með heimreiðinni. Þúfunes er mjög þýft, eins og nafnið gefur til kynna, og mýrlent. Bæjarnes er sléttlent og að mestu tún, þótt óræktarpartur sé á því suðvestanverðu.

Einar minjar voru skráðar á strengleiðinni. Auk þess voru þrennar minjar mældar upp skammt utan skráningarsvæðisins. Verður gerð grein fyrir þeim í þessari skýrslu og fornleifaskrá.

Á mynd 1 má sjá yfirlitskort yfir minjarnar sem skráðar voru. Í töflu 1 má sjá yfirlit yfir allar skráðar minjar, tegund, hlutverk, fjarlægð frá streng og hættumat.

Tafla 1. Minjar sem skráðar voru á vettvangi.

Númer	Jörð	Hlutverk	Tegund	Ástand	Fjarlægð frá streng	Hættumat
3221-1	Tunga	Leið	Gata	Heilleg	Í línu	Hætta
3221-2	Tunga	Útihús?	Þúst	Illgreinanleg	Utan 15m	Engin hætta
3221-3	Ásbjarnarstaðir	Mógröf	Niðurgroftur	Greinileg	Utan 15m	Engin hætta
3221-4	Ásbjarnarstaðir	Mókofi	Tóft	Greinileg	Utan 15m	Engin hætta

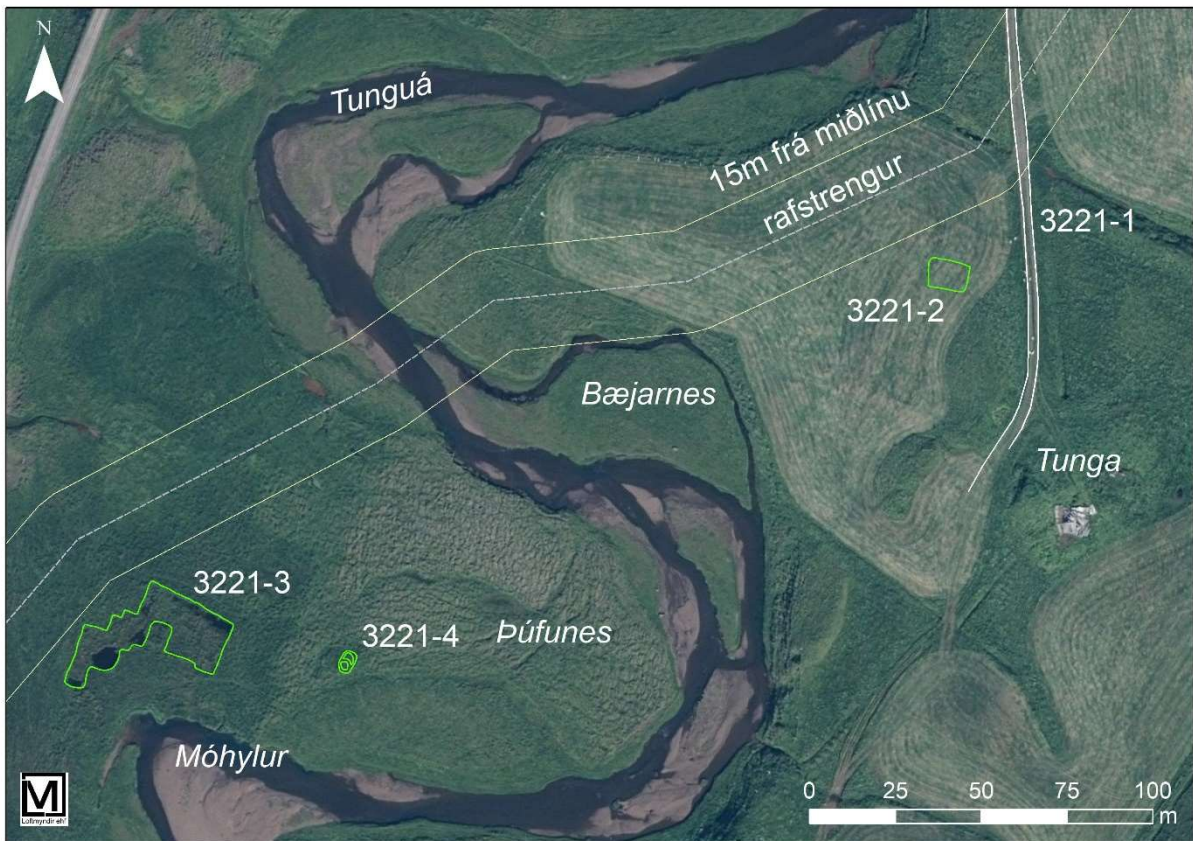
Hættumat

Innan skráningarsvæðisins eru einar minjar, heimreið [3221-1], metnar í hættu þar sem strengurinn fer í gegnum þær. Aðrar minjar eru utan áhrifasvæðis strengsins og eru því ekki í hættu.

Niðurlag

Fornleifaskráningin tekur til þeirra minja er enn sjást á yfirborði eða þar sem staðsetning jarðlægra horfinna minja er þekkt. Þess ber að geta að minjar geta leynst undir yfirborði þótt þær sjáist ekki ofanjarðar. Þar sem fornleifar koma óvænt í ljós ber að tilkynna fundinn til Minjastofnunar Íslands sem ákvarðar um frekari aðgerðir til björgunar eða verndar minjunum.

Fornleifaskrá



Mynd 1. Yfirlitskort af skráningarsvæði. Kortagerð: Bryndís Zoëga, lofmynd frá Loftmyndum ehf.

Tunga 3221-1

Hlutverk: Leið

Tegund: Gata

Hættumat: Hætta vegna strenglagnar

Staðhættir

Að bænum Tungu úr norðri liggur heimreið. Hún liggur neðan við nýrri tún og svo í gegnum gamla túnið suður að bænum.

Lýsing

Heimreiðin var áður vegur inn dalinn og fór vegurinn þá í gegnum hlaðið í Tungu og áfram suður úr, svo yfir á til Ásbjarnarstaða. Heimreiðin er uppbyggð með möl, ekki hlaðin, og var sú



Mynd 2. Heimreið [3221-1] horft til suðurs heim að bæ i Tungu.

uppbygging gerð þegar skurður var grafinn norðan við gamla túnið, líklega einhvern tímann eftir miðja 20. öld (munnleg heimild: Loftur Guðjónsson, 11.03.2024). Uppbyggingin á veginum nær nokkurn veginn frá bæ og norður að þeim skurði. Vegurinn er um 3m breiður og upphækkunin er mest um 1m frá hæð túnsins. Vegaxlirnar eru grónar. Þótt uppbyggingin sé ekki gömul eru allar líkur á að þarna hafi verið heimreið að bænum í lengri tíma sbr. túnakort.

Aðrar upplýsingar

Á túnkorti er merkt heimreið eða traðir að bænum. Líklega liggur vegurinn á sama stað og sú heimreið.

Minjar utan áhrifasvæðis

Tunga 3221-2

Hlutverk: Útihús?

æTegund: Þúst

Staðhættir

Í brekku í túni, sem hallar niður til VNV, um 80m NV af bæ í Tungu, er nokkuð áberandi ferhyrnd dokk. Túnið er slétt og grasi gróið.

Lýsing

Í dokkinni eru þrjár upphækkanir sem liggja NA-SV. Upphækkanirnar eru allar um 2m breiðar og um 50cm er á milli þeirra. Hæð er um 20-30cm. Dokkin gæti verið útmörk útihúss sem sléttað hefur verið yfir, og upphækkanirnar merki um innri rými. Svæðið er grasi gróið og ekkert grjótt sést.



Mynd 3. Þúst [3221-2], horft niður til vesturs, tún á Bæjarnesi í baksýn.

Ásbjarnarstaðir 3221-3

Hlutverk: Mógrafir

Tegund: Niðurgröftur

Staðhættir

Um 900m NNA af bæ á Ásbjarnarstöðum, á Þúfunesi, eru mógrafir niður undir á. Nesið er þýft og mýrlent.

Lýsing

Mógrafirnar voru fullar af vatni og frosnar þegar skráning fór fram. Þó voru útlínur þeirra greinilegar. Grafirnar liggja hálfpartinn í „L“ og er svæðið um 36x40m að stærð. Tunguá rennur skammt SA af gröfunum.



Mynd 4. Mógröf [3221-3], full af vatni og frosin. Horft til SV, Ásbjarnarstaðir í baksýn.

Aðrar upplýsingar

Í örnefnaskrá Ásbjarnarstaða segir: „... Þúfnanes, móti Tungutúni, stundum nefnt Mónes. Var mótafka ofanhallt í nesinu og mórinn þurrkaður á eyri við ána, hnausarnir klofnir og flögurnar síðan settar í smá hrauka er svo voru teknir í stærri hrauka eftir því sem þeir þornuðu. Loks var mónum hlaðið saman í byrgi eða fluttur heim.“ (1989: 3).

Ásbjarnarstaðir 3221-4

Hlutverk: Mókofi

Tegund: Tóft

Staðhættir

Rúmlega 30m austur af mógröfum [3221-3], um 900m NNA af bæ á Ásbjarnarstöðum er tóft mókofa.

Lýsing

Tóftin er tískipt og snýr NNA-SSV. Utanmál tóftarinnar er um 6,5x4m. Veggir eru lágir en þó greinilegir, mest um 30cm háir og 80cm breiðir. Hér var mó hlaðið upp (munnleg heimild: Loftur Guðjónsson, 11.03.2024).



Mynd 5. Mókofi [3221-4], horft til suðurs inn Þorgrímsstaðadal.

Aðrar upplýsingar

Í örnefnaskrá Ásbjarnarstaða segir: „... Þúfnanes, móti Tungutúni, stundum nefnt Mónes. Var mótaka ofanhallt í nesinu og mórinn þurrkaður á eyri við ána, hnausarnir klofnir og flögurnar síðan settar í smá hrauka er svo voru teknir í stærri hrauka eftir því sem þeir þornuðu. Loks var mónum hlaðið saman í byrgi eða fluttur heim.“ (1989: 3).

Heimildaskrá

Svavar Níelsson og Bjarni F. Einarsson. 2023. *Fornleifaskráning vegna strengjalagnar á Vatnsnesi í Vestur Húnavatnssýslu*. Reykjavík: Fornleifafræðistofan.

Óútgefnar heimildir

Túnakort Tungu. 1920. Sótt af:
<https://testbirting.manntal.is/default.aspx?leit=VHVuZ2Egw552ZXLDoxJocmVwcH VyIFZlc3R1ci1lw7puYXZhdG5zc8O9c2xh>

Örnefnaskrá Ásbjarnarstaða og Ásbjarnarstaða II. 1989. Guðjón Jósefsson skráði. Sótt af:
<https://xn--nafni-mta.is/ornefnaskra/25188>

Heimildamenn

Loftur Guðjónsson. 11.03.2024

Fylgiskjal

Jörð	minj_id	Hlutverk	Tegund	Aldur frá	Aldur til	Ástand	Hættumat	x	y
Tunga	3221-1	Leið	Gata	800	1986	Heillegar	Hætta	417557	569314
Tunga	3221-2	Útihús	Þúst	800	1900	Illgreinanlegar	Engin hætta	417534	569276
Ásbjarnarstaðir	3221-3	Mógrafir	Niðurgröftur	800	1900	Greinanlegar	Engin hætta	417323	569177
Ásbjarnarstaðir	3221-4	Mókofi	Tóft	800	1900	Greinanlegar	Engin hætta	417360	569163