



# HÓLSDALUR Í SIGLUFIRÐI

## FORNLEIFASKRÁNING VEGNA DEILISKIPULAGS



**Byggðasafn**  
Skagfirðinga

ÁSTA HERMANNSDÓTTIR OG YLFA LEIFSDÓTTIR  
BYGGÐASAFN SKAGFIRÐINGA  
2024/281

Höfundar: Ásta Hermannsdóttir og Ylfa Leifsdóttir. 2024/281

Mynd á forsíðu: Tún Hóls, bæjarhóllinn [3103-1] og nærliggjandi minjar eru græni bletturinn vinstra megin við miðju. Hóslækurinn rennur um túnstæðið. Hóslanarnir tveir sem einkenna túnið sjást hér greinilega og margar minjar á þeim. Suðaustur er upp á myndinni.

© Byggðasafn Skagfirðinga, 2024. Öll réttindi áskilin.

# Efnisyfirlit

INNGANGUR .....	2
TILGANGUR FORNLEIFASKRÁNINGAR .....	3
AÐFERÐARFRÆÐI .....	4
SAMANTEKT .....	5
FORNLEIFASKRÁ.....	8
HEIMILDASKRÁ .....	74

## Inngangur

Byggðasafn Skagfirðinga tók að sér skráningu vegna deiliskipulags á Hólsdal í Siglufirði að beiðni Írisar Stefánsdóttur skipulagsfulltrúa Fjallabyggðar.

Fyrir lágu tvær fornleifaskráningar á svæðinu, aðalskráning fornleifa frá 2008 (Birna Lárusdóttir o.fl. 2008) og skráning fornleifa vegna jarðganga á milli Siglufjarðar og Ólafsfjarðar (Orri Vésteinsson 2001).

Vettvangsvinna fór fram dagana 26.-27. september 2023 auk þess sem farin var aukaferð 25. október þar sem endurmæla þurfti nokkrar minjar vegna bilunar í tækjum í fyrri vettvangsferð. Skráningaraðstæður í september voru slæmar, mikið rok og rigning, en aðstæður í október mjög góðar. Ásta Hermannsdóttir fornleifafræðingur sá um undirbúning, úrvinnslu og skýrslugerð. Ásta Hermannsdóttir og Ylfa Leifsdóttir fornleifafræðinemi sáu um vettvangsvinnu.

Verkkaupi og aðrir viðmælendur fá þakkir fyrir veitta aðstoð.

Verknúmer Minjastofnunar Íslands: 3103



## Tilgangur fornleifaskráningar

Fornleifaskráning er forsenda þess að hægt sé að gera heildstætt mat á minjum og minjagildi og er undirstaða allrar minjavörslu og áætlunar um varðveislu og kynningu minja. Með markvissri heildarskráningu skapast grundvöllur til að fylgjast með minjastöðum, hvort þeir séu í hættu vegna skipulagsgerðar eða annarra framkvæmda og hvort náttúrulegar aðstæður geti spillt þeim á einhvern hátt.

Allar fornleifar eldri en 100 ára falla undir ákvæði laga um menningarminjar nr. 80/2012.<sup>1</sup> Fornleifar teljast, samkvæmt 3. gr. laganna, „hvers kyns mannvistarleifar, á landi, í jörðu, í jökli, sjó eða vatni, sem menn hafa gert eða mannaverk eru á og eru 100 ára og eldri [...]“.

Um skráningu vegna skipulags og undirbúnings framkvæmda segir í 16. gr.: „Skráning fornleifa, húsa og mannvirkja skal fara fram áður en gengið er frá aðalskipulagi eða deiliskipulagi. Áður en deiliskipulag er afgreitt eða leyfi til framkvæmda eða rannsókna er gefið út skal skráning ætíð fara fram á vettvangi. [...] Sá sem ber ábyrgð á skipulagsgerð í samræmi við skipulagslög skal standa straum af kostnaði við skráninguna. Ríkissjóður skal þó bera kostnað af fornleifaskráningu sem fram fer innan þjóðlendu nema um annað hafi verið samið. Skulu skipulagsyfirvöld hafa samráð við Minjastofnun Íslands um tilhögun skráningar eða endurskoðun á fyrri fornleifa-, húsa- og mannvirkjaskrár með hliðsjón af fyrirhuguðum breytingum á skipulagi [...]“.

Í 24 gr. segir: „Ef fornminjar sem áður voru ókunnar finnast við framkvæmd verks skal sá sem fyrir því stendur stöðva framkvæmd án tafar. Skal Minjastofnun Íslands láta framkvæma vettvangskönnun umsvifalaust svo skera megí úr um eðli og umfang fundarins. Stofnuninni er skylt að ákveða svo fljótt sem auðið er hvort verki megí fram halda og með hvaða skilmálum. Óheimilt er að halda framkvæmdum áfram nema með skriflegu leyfi Minjastofnunar Íslands.“ Þetta á að sjálfsögðu bæði við um minjar sem ekki eru sýnilegar á yfirborði en koma í ljós við jarðrask sem og minjar sem kunna að finnast eftir að fornleifaskráningu lýkur og skráningaraðilum hefur af einhverjum sökum yfirsést.

---

<sup>1</sup> Lögin má í heild skoða á vefsíðu Alþingis: <https://www.althingi.is/lagas/nuna/2012080.html>

## Aðferðarfræði

Í undirbúningi að vettvangsskráningu fornleifa er farið í gegnum ritheimildir, svo sem fornbréfasafn, örnefnaskrár, jarðabækur og byggðasögurit, auk þess sem talað er við staðkunnuga þar sem það er mögulegt. Vettvangsferðir felast í því að svæði eru gengin og minjar leitaðar uppi, þeim lýst og þær mældar upp og ljósmyndaðar. Þar sem mögulegt er eru loftmyndir notaðar til að greina minjar eða svæði þar sem líklegt er að minjar finnist.

Í skýrslunni fá allar staðsettar fornleifar nafn jarðarinnar sem þær tilheyra auk sameiginlegs verkefnanúmers sem Minjastofnun Íslands úthlutar og hlaupandi númers [Hóll-31031-1]. Númerið er notað þegar vísað er til fornleifa í texta og á kortum.

Lagt er mat á um hvaða tegund minja er að ræða eins og hægt er, þ.e. híbýli manna, útihús o.s.frv., hversu vel þær eru varðveittar og í hve mikilli hættu þær eru af völdum utanaðkomandi áhrifa. Ástand minja og hættumat er gefið upp eftir skráningarstöðlum Minjastofnunar Íslands sem finna má á vef stofnunarinnar: [www.minjastofnun.is](http://www.minjastofnun.is). Hættumat í þessu tilfelli miðast við náttúrulega þætti eða rask af mannavöldum, en ekki áætlaðar framkvæmdir í skipulagi þar sem framkvæmdasvæði í skipulagi hafa ekki verið ákveðin.

Minjarnar voru mældar upp á vettvangi með GPS tækjum sem gefa nákvæmni undir 1m í skekkju.

## Samantekt

Skráningarsvæðið nær yfir smá horn af landi Saurbæjar við mynni Hólsdals, stóran hluta jarðar Hóls, í austurhluta Hólsdals, og hluta jarðar Leynings, í vesturhluta Hólsdals. Fyrir höfðu tvær fornleifaskráningar verið unnar á svæðinu (Birna Lárusdóttir o.fl. 2008; Orri Vésteinsson 2001). Upplýsingar úr eldri skráningum verða ekki settar undir „Aðrar upplýsingar“ í fornleifaskrá hér að neðan nema sérstök ástæða þyki til. Um þær skráningar er því vísað til upprunalegra skýrslna. Eldri númer í fornleifaskrá eru númer úr skráningunni frá 2008.

Skráðar voru 93 minjar, þar af voru sjö sem skráðar voru úr heimildum en sáust ekki á vettvangi. Fjórar af þeim var hægt að staðsetja með nokkurri nákvæmni út frá gömlum loftmyndum eða lýsingum í heimildum. Svæðið var allt gengið yfir tveggja daga tímabil, fyrir utan allra innsta hlutann syðst og að austanverðu sem ekki var hægt að komast á vegna aðstæðna, en engar vísbendingar voru um minjar þar, aðrar en Blekkilsgarð [3103-62] sem í raun er utan svæðisins þótt hann hafi verið skráður með drónamyndatöku og upplýsingum úr eldri fornleifaskráningu. Í október voru teknar drónamyndir af svæðinu og þær skoðaðar.

Svæðið er fjölbreytt bæði hvað varðar minjar og gróðurfar, allt frá gömlum grónum bæjarstæðum yfir í sléttuð tún og mikið mýrlendi. Fjarðaráin rennur um Hólsdalinn miðjan og skiptir löndum Hóls og Leynings. Svæðið innan gamla túnsins á Hóli er mest allt mjög gróið og stórbýft, þar hefur trjám einnig verið plantað víða og eru því aðstæður til að sjá minjar mjög erfiðar. Gera má ráð fyrir að í þýfinu og gróðrinum leynist eldri minjar sem ekki sjást vegna aðstæðna.

Mjög mikið er af mógröfum og mókofum á svæðinu, bæði í nágrenni bæjarstæðis Hóls sem og innst í dalnum vestanverðum. Gera má ráð fyrir að á báðum svæðum hafi í gegnum tíðina verið fleiri mógrafir en skráðar voru. Örnefnið Svarðarholt er að finna í örnefnaskrá Hóls en nákvæm staðsetning þess er ekki þekkt. Hins vegar má gera ráð fyrir að það sé holtið sem er austast á skráningarsvæðinu norðanverðu þar sem mógröf [3103-36] er og fleiri mógrafir utan svæðis, holtið endar við mógrafasvæði [3103-31]. Örnefnið var skráð nr. [EY-010:014] í eldri skráningu en fær ekki sérstaka skráningu hér þar sem óvíst er hvort það er innan svæðis, og ef svo er þá eru áður nefnar mógrafir líklega á þessu svæði.

Hafa ber í huga að í eldri skráningu voru skráðar minjar rétt utan svæðis sem ekki er fjallað um hér, auk þess sem greinilega er mikið af mógröfum utan svæðisins að norðaustanverðu, eins og kemur fram hér að ofan. Einu minjarnar utan svæðis sem teknar voru með í skráningunni nú er Blekkilsgarður þar sem hann er mjög greinilegur og einu þekktu minjarnar á því svæði. Aðrar merkilegar minjar sem eru skammt utan svæðis er t.d. Nesjakot í

landi Leynings [EY-009:010]. Staðsetning þess býlis er ekki nákvæmlega þekkt en hnitpunktur úr eldri skráningu er utan skráningarsvæðisins nú. Allt svæðið er mjög raskað og ekki hægt að sjá neinar mannvirkjaleifar, því verður staðsetning Nesjakots ekki endurmetin í þessari skráningu.

Í tveimur tilfellum voru skráð mörg heystæði undir sama númeri í eldri skráningu. Voru þau annars vegar í norðausturhorni skráningarsvæðisins, í landi Saurbæjar, [EY-011:029] og hins vegar í suðvesturluta, í landi Leynings, [EY-09:004]. Í fyrra tilfallinu fundust ekki allar tóftirnar við skráningu 2023 og eru líkur á að hluti þeirra hafi raskast við lagningu vegar að Héðinsfjarðargöngum. Skráð heystæði, sem túlkuð voru sem mókofar nú, eru [3103-27 og 28]. Hugsanlegt er að fleiri skráðir mókofar á svæðinu séu einhverjar heytóftanna sem skráðar voru í eldri skráningu en þar sem einungis var gefið upp eitt hnit fyrir allar tóftirnar í eldri skráningu er nær ómögulegt að segja til um það. Í landi Leynings var einnig bara gefið upp eitt hnit fyrir fjögur heystæði í eldri skráningu og er líklegt að eina af þeim vanti í skráninguna nú. Skráðar minjar sem taldar eru vera hluti af þessum heystæðum eru [3103-67,71 og 72].

Á mynd 1 má sjá yfirlitskort yfir skráðar minjar á skráningarsvæðinu. Töflu yfir skráðar minjar má finna í viðhengi við skýrsluna. Loftmynd er frá Landmælingum Íslands, tekin 1994 (fengin af Loftmyndasjá Landmælinga).

## Hættumat

Hættumat var í þessu verkefni einungis unnið út frá náttúrulegum eða öðrum tilfallandi þáttum í umhverfinu en ekki vegna framkvæmda í skipulagi þar sem fornleifaskráningin var unnin áður en vinna við skipulagsdrög hófst. Því þarf að gera hættumat þegar framkvæmdasvæði í skipulagi liggja fyrir.

Innan skráningarsvæðisins voru 14 minjar metnar í hættu, allar vegna trjáræktar og allar í landi Hóls. Hættumat er ekki tekið fram í fornleifaskrá nema minjarnar hafi verið metnar í hættu. Sé ekkert hættumat skráð í fornleifaskrá þýðir það því að minjarnar séu ekki metnar í hættu að svo stöddu.

Tafla 1. Minjar sem skráðar voru á vettvangi og voru metnar í hættu.

Númer	Jörð	Hlutverk	Tegund	Ástand	Hættumat
3103-5	Hóll	Fjárhús	Tóft	Vel greinanleg	Hætta vegna trjáræktar
3103-7	Hóll	Túngarður	Garðlag	Greinanleg	Hætta vegna trjáræktar
3103-8	Hóll	Óþekkt	Tóft	Greinanleg	Hætta vegna trjáræktar

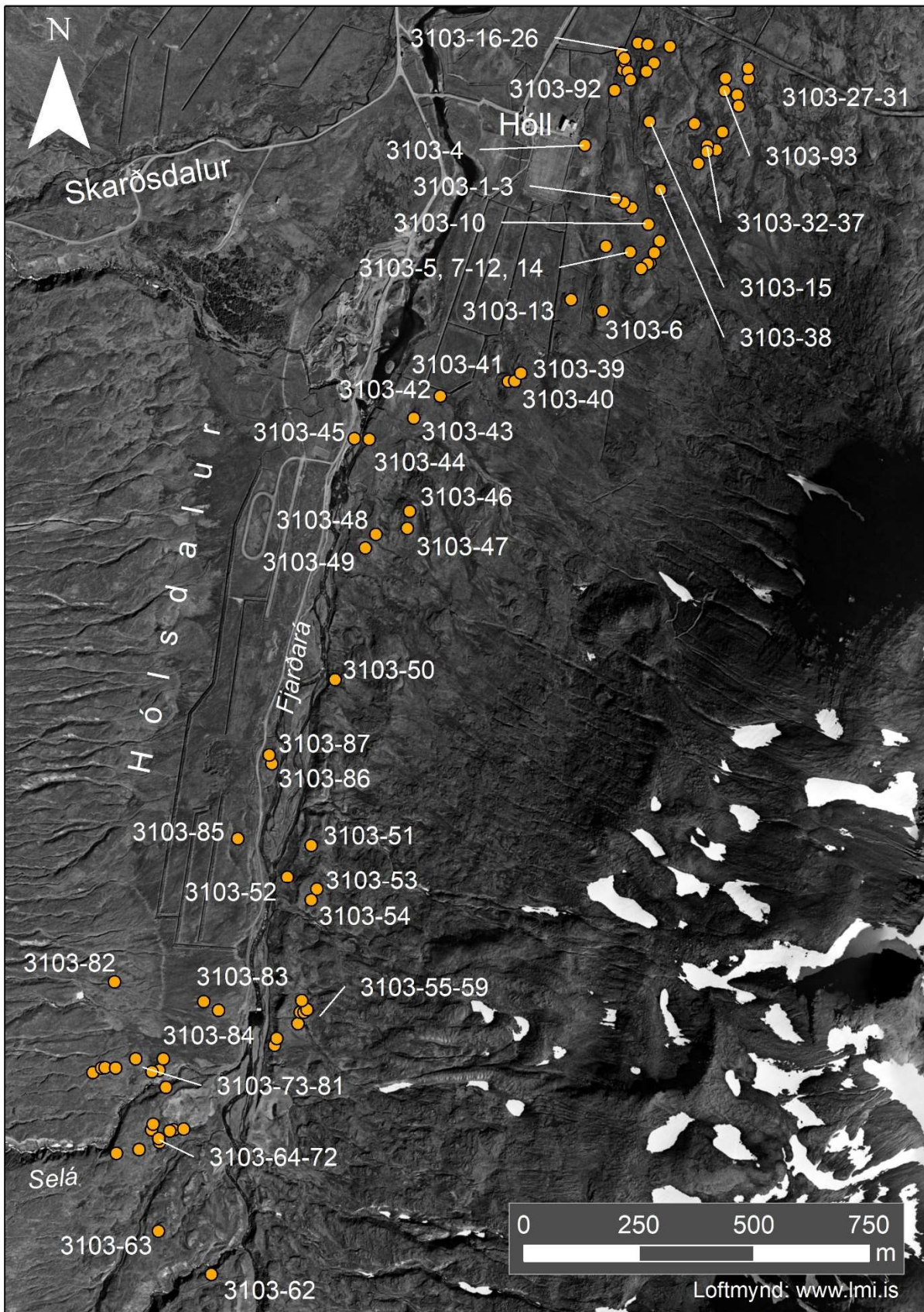


3103-11	Hóll	Óþekkt, útihús	Tóft	Greinanleg	Hætta vegna trjáræktar
3103-14	Hóll	Bæjarstæði	Hóll, þúst	Illgreinanleg	Hætta vegna trjáræktar
3103-15	Hóll	Óþekkt	Garðlag	Vel greinanleg	Hætta vegna trjáræktar
3103-22	Hóll	Mókofi, heygarður	Tóft	Greinanleg	Hætta vegna trjáræktar
3103-23	Hóll	Mókofi, heygarður	Tóft	Greinanleg	Hætta vegna trjáræktar
3103-24	Hóll	Mókofi, heygarður	Tóft	Greinanleg	Hætta vegna trjáræktar
3103-25	Hóll	Mókofi, heygarður	Tóft	Greinanleg	Hætta vegna trjáræktar
3103-26	Hóll	Mókofi, heygarður	Tóft	Greinanleg	Hætta vegna trjáræktar
3103-40	Hóll	Mógröf, torftökustaður	Niðurgröftur	Greinanleg	Hætta vegna trjáræktar
3103-42	Hóll	Rétt	Tóft	Greinanleg	Hætta vegna trjáræktar
3103-43	Hóll	Rétt	Garðlag	Greinanleg	Hætta vegna trjáræktar

## Niðurlag

Skráningarsvæðið nær yfir hluta þriggja jarða á Hólsdal í Siglufirði: Saurbæjar, Hóls og Leynings. 93 minjar voru skráðar á vettvangi eða úr heimildum og eru þar af 14 metnar í hættu vegna tilfallandi umhverfispáttá. Gera þarf nýtt hættumat þegar framkvæmdasvæði í deiliskipulagi liggja fyrir. Svæðið er mjög minjaríkt og eru minjar fjölbreyttar þótt minjar tengdar efnistöku og nýtingu: mógrafir, mókofar og heystæði, séu meginþorri minja utan bæjarstæða. Fornleifaskráningin tekur til þeirra minja er enn sjást á yfirborði eða þar sem staðsetning jarðlægra horfinna minja er þekkt. Þess ber að geta að minjar geta leynst undir yfirborði þótt þær sjáist ekki ofanjarðar. Þar sem fornleifar koma óvænt í ljós ber að tilkynna fundinn til Minjastofnunar Íslands sem ákvarðar um frekari aðgerðir til björgunar eða verndar minjunum.

# Fornleifaskrá

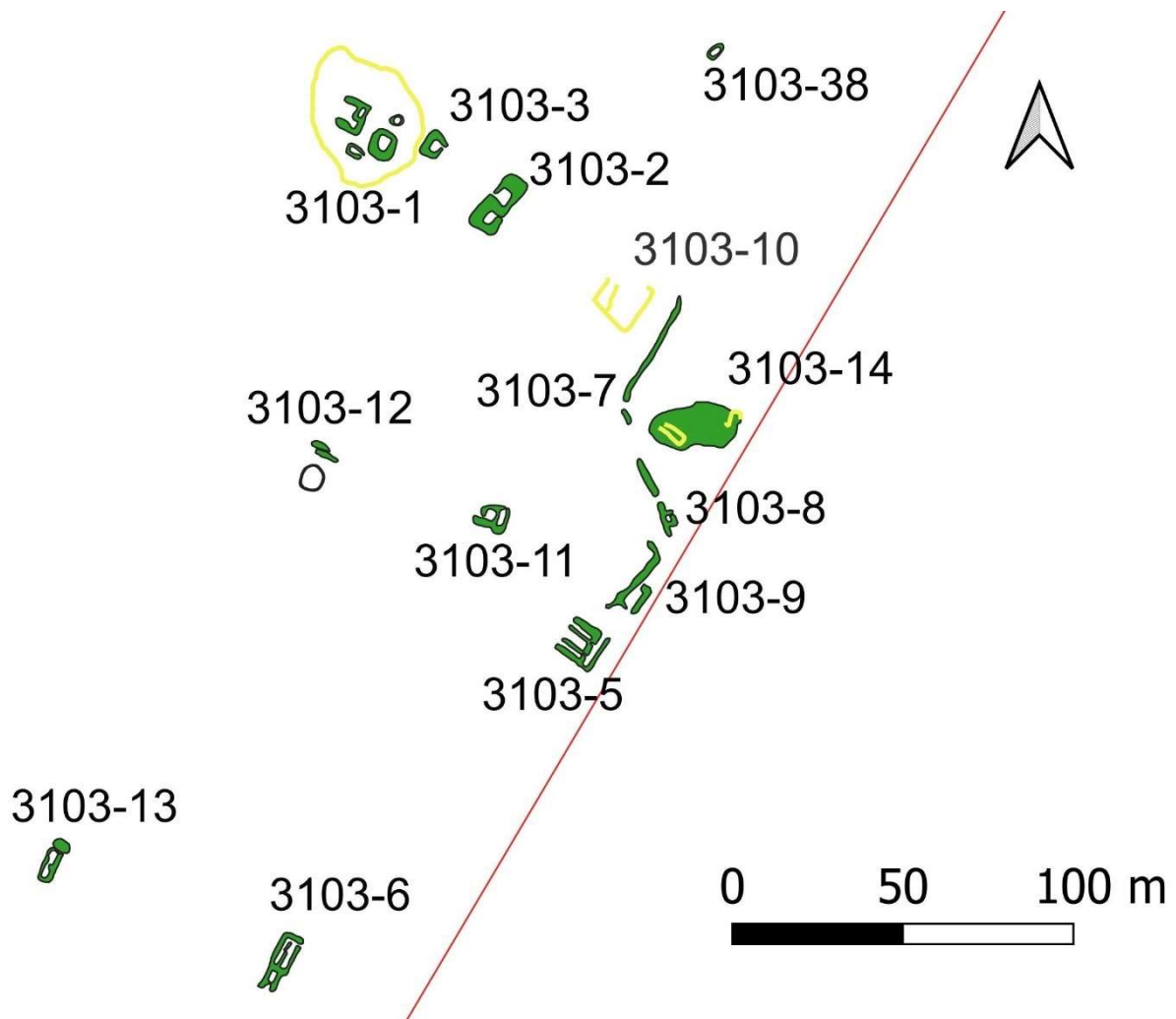


Mynd 1. Yfirlitskort af skráningarsvæði. Kortagerð: Bryndís Zoëga, lofmynd frá Landmælingum.

## Hóll og Saurbær

Í landi Hóls og Saurbæjar voru skráðar 67 minjar. Minjar á jörðum Hóls og Saurbæjar eru hér teknar saman þar sem svæðið er í dag allt ein heild og ekki gerður greinarmunur í landslaginu á því á hvorri jörðinni maður er staddur. Minjarnar fá þó heiti jarðarinnar sem þær tilheyrðu fremst í númeri í fornleifaskrá.

Fyrstu heimildir um jarðirnar Hól og Saurbæ eru frá 14. öld. Hóls er fyrst getið árið 1377 (DI III: 316) og Saurbæjar er fyrst getið í rekaskrá Hólstaðar árið 1379 (DI III: 277). Báðar eru jarðirnar metnar á 10 hundruð í *Jarðabók* árið 1912 (JÁP: 6-7).



Mynd 2. Uppmælingar af minjum í túni Hóls. Tóft [3103-38] er utan túns. Rauða línan er afmörkun skráningarsvæðis.

**Hóll-3103-1** [Eldra  
númer: EY-010:001]

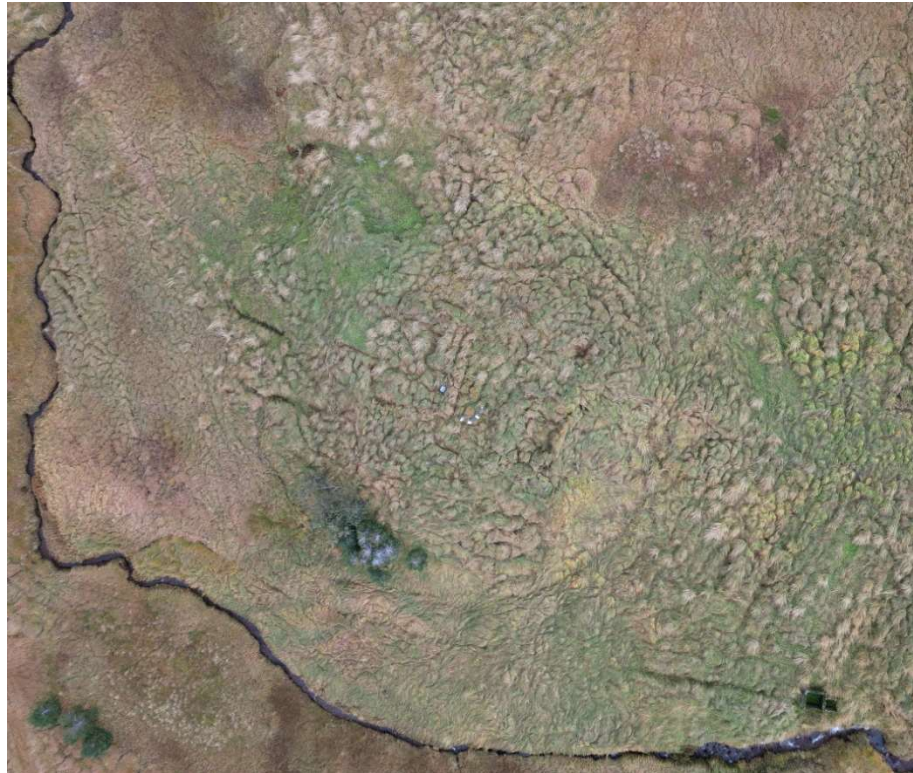
**Sérheiti:** Hóll

**Hlutverk:** Bæjarhóll,  
bæjarhús

**Tegund:** Hóll, tóft

**Staðhættir**

Á hárrí brún  
Langhóls, um 180m  
SSA af húsinu á Hóli,  
er gamla bæjarstæði  
Hóls. Sunnan og  
vestan hólins rennur  
bæjarlækurinn,  
Hólslækur.



Mynd 3. Drónamynd af bæjarhól Hóls [3103-1], fyrir miðri mynd. Norður er upp á myndinni.

### Lýsing

Bæjarhóllinn er um 40x30m að umfangi. Hóllinn og allt nánasta umhverfi eru mjög þýfð og gróin háu grasi og er erfitt að greina útlínur minja í gróðrinum. Á hólnum stendur rafmagnskassi og ljósastaur sem hafa valdið raski í seinni tíð. Hugsanlega gætu einhverjar útlínur í hólnum sem virðast geta verið vísbendingar um minjar verið vegna þessara framkvæmda. Í hólnum virðast vera vísbendingar um fjórar byggingar/rými, en mögulegt að þær hafi verið sambyggðar og því verður þetta allt skráð hér sem ein heild. Tvö rýmanna eru áberandi í hólnum en hin tvö minna áberandi. Grjót sést í veggjum í rýmum austast í hólnum, stærra rýmið er um 7,5x6,5m að utanmáli, minna rýmið um 4x3m, mjög líklegt er að þessi rými hafi verið sambyggð. Syðsta rýmið er sigið og ógreinilegt, virðist opið til austurs, um 5x3,5m að utanmáli. Vestasta rýmið er stærst og greinlegast, um 10x8m að utanmáli og opið til vesturs. Hugsanlega er þetta útihús [3103-88] sem merkt er inn á túnakort, en ekki er hægt að fullyrða um það. Fleiri rými/minjar leynast án efa í gróðrinum á hólnum. Hæð veggja er mest um 1,2m en breidd um 1,5m. Veggir eru þó yfirleitt, eins og áður sagði, ógreinilegir og allt úr lagi gengið vegna gróðurs og hugsanlegra seinni tíma framkvæmda.

### Aðrar upplýsingar

Bæjarhóllinn er ekki merktur sem bæjarhús á túnakorti frá 1920. Þegar það er teiknað eru komin ný hús eilítið ofar [3103-2]. Útihús eru merkt á þessum stað, eða svo gott sem, á túnakortinu. Í örnefnaskrá segir: „Bær sá var spöl nokkurn beint inn frá Siglufirði, nær yst í aðaldalnum,

austan ár; heitir dalur sá að réttu Siglufjarðardalur þó hér nefnist Hólsdalur og áin Siglufjarðará. Mun Hóll hafa á fyrri öldum verið hér mest bújörð og snemma byggður. [...] Þar ofan lækjar er annar hærrí melur er nefnist Bæjarhóll. Stóð og bærinn lengu á suðurenda hans“ (Ö-Hóll: 1).

**Hóll-3103-2** [Eldra  
númer: EY-10:010]

**Sérheiti:** Hóll

**Hlutverk:** Bæjarhús

**Tegund:** Tóft

**Staðhættir**

Á Langhóli, um 25m  
ASA af bæjarhól  
[3103-1] og um 215m  
suðaustur af húsinu á  
Hóli, er tóft.



*Mynd 4. Tóft [3103-2], horft til norðurs.*

**Lýsing**

Tóftin er ílöng, snýr

norðaustur-suðvestur og er tvískipt. Utanmál tóftarinnar er um 19x7,5m. Hér er líklega um að ræða leifar síðasta íbúðarhússins á bæjarstæði Hóls. Tóftin er mjög grasi gróin en veggir eru þó nokkuð greinilegir. Hæð veggja er mest um 1,3m að innanverðu. Ekkert op er áberandi á tóftinni en hugsanlega er op til vesturs á norðurrýminu og til austurs á suðurrýminu. Norðurrýmið er um 4x3,5m að innanmáli og syðra rýmið 4,1x2,7m.

**Aðrar upplýsingar**

Á túnakorti frá 1920 eru þessi hús merkt sem bæjarhús. Í örnefnaskrá segir: „Þar ofan lækjar er annar hærrí melur er nefnist Bæjarhóll. Stóð og bærinn lengur á suðurenda hans, en síðast á öðrum hólþala litlu ofar skamma stund, því um 1927 varð jörðin eign kaupstaðarins og byggð öll að eyðirústum.“ (Ö-Hóll: 1).

**Hóll-3103-3** [Eldra númer: EY-010:002]

**Hlutverk:** Útihús

**Tegund:** Tóft

**Staðhættir**

Á Langhóli, fast austan við bæjarhól [3103-1] og um 195m suðaustur af húsinu á Hóli, er tóft.

**Lýsing**

Tóftin er einföld, snýr

norðaustur-suðvestur og er regluleg í laginu, en mjög grasi gróin. Utanmál tóftarinnar er 8,5x5,7 og op er til suðausturs á norðausturhorni. Innanmál er um 3,8x2,8m og veggjahæð er mest um 70cm.

**Aðrar upplýsingar**

Þessi útihús eru merkt á túnakorti frá 1920, líklega syðri húsin af þeim tveimur sem þar eru merkt norðvestan bæjar. Hin útihúsin, þau nyrðri, eru [3103-88].

**Hóll-3103-88** [Eldra númer: EY-010:003]

**Hlutverk:** Útihús

**Tegund:** Heimild

**Staðhættir og lýsing**

Á túnakorti er merkt útihús á Langhóli skammt norðvestur af bæjarhúsunum [3103-2] og útihúsi [3103-3]. Líklega má finna leifar hússins einhvers staðar í kraðakinu á gamla bæjarhólnum [3013-1] en ómögulegt að segja til um hvaða leifar þar eru minjar þessa útihúss.

**Aðrar upplýsingar**

Útihúsið er merkt á túnakorti frá 1920.

**Hóll-3103-4** [Eldra númer: EY-10:004]

**Hlutverk:** Lambhús, bæjarhús

**Tegund:** Heimild



*Mynd 5. Tóft [3103-3], horft til austurs.*

## Staðhættir og lýsing

Nyrst á Langhól, skammt suðaustur af húsinu á Hóli, var skv. heimildum lambhús í seinni tíð og áður hugsanlega elsta bæjarstæði Hóls. Svæðið hefur allt verið sléttað og þar er nú sléttur, grasi vaxinn hól, en punktur var settur á þennan slétta grasi vaxna hól, um 60m suðaustur af húsinu á Hóli þar sem líkleg staðsetning er talin vera. Þó getur verið nokkur skekkja á punktinum þar sem húsin gætu hafa staðið sunnar.

## Aðrar upplýsingar

Á túnakorti frá 1920 eru merkt útihús á þessum stað. Í örnefnaskrá segir: „Neðsti hluti hins gamla túns er melrani mjög langur er sniðhallt gengur suður og upp og nefnist Langhóll. Má ætla að bærinn hafi fyrst staðið utarlega á honum, eru þar byggðarústir miklar og hægst að vatni, því út með honum að ofan fellur Hólslækur; voru þar síðast lambhús.“ (Ö-Hóll: 1).

**Hóll-3103-5** [Eldra númer: EY-10:009]

**Hlutverk:** Fjánhús

**Tegund:** Tóft

**Hættumat:** Hætta vegna trjáræktar

## Staðhættir

Sunnarlega á Langahól, um 350m suðaustur af húsinu á Hóli, rétt sunnan við suðurenda túngarðs [3103-7] er fjárhústóft. Lækur rennur skammt norðan við. Barrtré er inni í miðri tóftinni og fleiri tré í næsta nágrenni.

## Lýsing

Tóftin er stór og mjög greinilega

fjárhústóft með tveimur gördum og þremur króm. Tóftin snýr norðaustur-suðvestur og er utanmál hennar 12x11,5m. Timburþil hefur verið að framan, til norðvesturs. Hlaða er langsum aftan við krærnar og hefur verið gengt úr henni og ofan á garðana. Hlaðan virðist opin til norðausturs. Hlaðan er 11x2m að innanmáli. Garðarnir eru rúmlega 1m breiðir, norður- og suðurkróin eru hvor um sig rúmlega 1m breiðar en miðkróin tæplega 3m breið. Hæð veggja er mest um 1,2m og sést í grjóti í veggjum. Tóftin er annars vel gróin en greinileg.

## Aðrar upplýsingar

Húsið er merkt sem útihús á túnakorti frá 1920.



Mynd 6. Drónamynd af fjárhúsum [3103-5], austur er upp á myndinni. Glitta sést í túngarði [3103-7] og garðlag/torftökusvæði [3103-9] fyrir miðju lengst til vinstri á myndinni.

**Hóll-3103-6** [Eldra númer: EY-10:006]

**Hlutverk:** Fjánhús

**Tegund:** Tóft

**Staðhættir**

Á suðurhluta hól, um 400m SSA af húsinu á Hóli og 70m ASA af tóft [3103-13], er tóft. Brekka hallar niður frá tóftinni að vestanverðu og austan við hana er mýrlendi.

**Lýsing**

Tóftin er stór, um 18x6,5m að utanmáli, og greinileg fjárhústóft. Tóftin snýr norðaustur-suðvestur og er tvískipt. Að norðan er fjárhúsið með garða í



*Mynd 7. Drónamynd af fjárhústóft [3103-6], fyrir miðri mynd, suður er upp á myndinni.*

miðjunni, um 8,5x3,8m að innanmáli, og að sunnan er hlaða, um 3,5x2m að innanmáli. Op er á fjárhúsinu til suðausturs og á hlöðunni til suðvesturs. Norðurgafli er aðeins óskýr. Tóftin er græn og mjög grasi gróin. Eitthvað af grjóti sést í veggjum. Hæð veggja er mest um 80cm. Garðinn er sérstakur þar sem hann er ekki beinn alla leið heldur eru nyrstu 3m hans hliðraðir til vesturs.

**Aðrar upplýsingar**

Húsið er merkt sem útihús á túnakorti frá 1920.

**Hóll-3103-7** [Eldra númer: EY-10:023 og 026]

**Hlutverk:** Túngarður

**Tegund:** Garðlag

**Hættumat:** Hætta vegna trjáræktar

**Staðhættir**

Við norðausturmörk túnsins eins og það er teiknað á túnakorti 1920 eru leifar túngarðs í nokkrum pörtum. Norðurendi túngarðsins er um 275m suðvestur af húsinu á Hóli og um 85m ASA af gamla bæjarhólum [3103-1]. Suðurendinn er um 7m norður af fjárhúsi [3103-5].

**Lýsing**

Túngarðsbrotin ná yfir svæði sem er rúmlega 100m langt, en mæld garðbrot eru samtals um 65m. Lengsti einstaki garðurinn er um 35m, sá nyrsti. Garðbrotin eru mishá og breið, breiðust

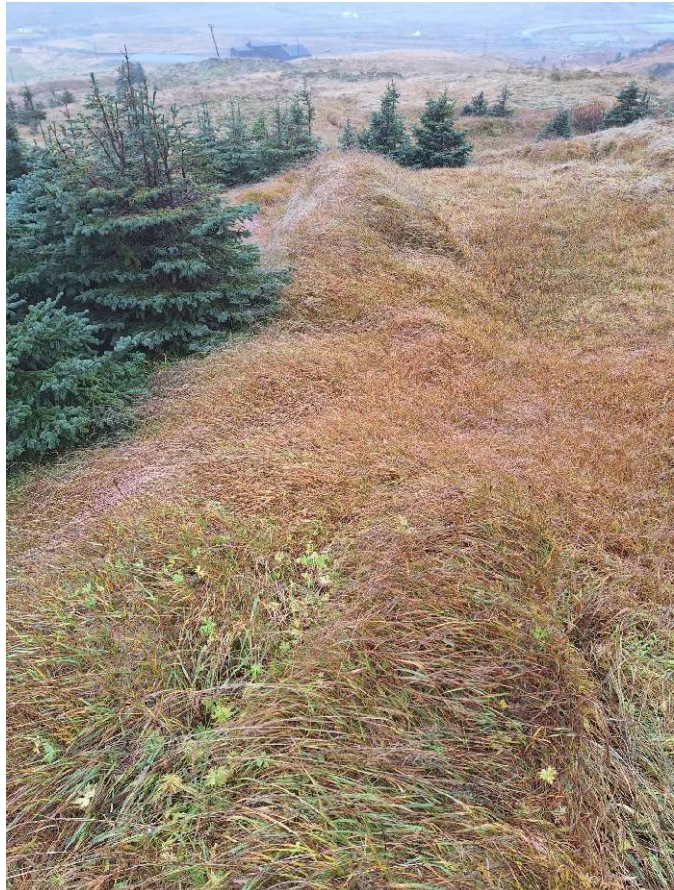


um 1,5m og hæst um 1,2m en yfirleitt lægri og mjórri. Garðurinn er allur vel gróinn. Ekki fundust garðbrot annars staðar á svæðinu þótt tilteknir séu fleiri staðir í örnefnaskrá þar sem greina má garðinn. Líklega eru þeir horfnir vegna framkvæmda, túnasléttunar eða bleytu.

### Aðrar upplýsingar

Í örnefnaskrá segir: „Hefir forn girðing mjög stór verið um tún og engi allmikil umhverfis það. Sér leifar hennar út og upp frá túni, óglöggst suður frá túni, en best á neðsta melröðli við á niður, alllangt frá túni, en engi eru þar góð innan og utan melanna og nær hvarvetna út frá túni, en svo rök að víðast eru mannvirki þessi horfin.“ (Ö-Hóll: 1).

Túngarður er skráður sem heimild undir númerinu [EY-010:026] í eldri fornleifaskráningu. Hér er túlkunin sú að garðlag [EY-010:023] sé hluti túngarðsins og að því sé um sömu minjar að ræða, þótt stór hluti túngarðsins eins og honum er lýst í örnefnaskrá sé horfinn.



Mynd 8. Hluti af túngarði [3103-7], horft til vesturs.

### Hóll-3103-8

**Hlutverk:** Óþekkt

**Tegund:** Tóft

**Hættumat:** Hætta vegna trjáræktar

### Staðhættir

Á Langhól, um 330m suðaustur af húsinu á Hóli, er tóft áföst túngarði [3103-7] þar sem túngarðurinn beygir til norðvesturs norðan við Hólslækinn.

### Lýsing

Tóftin er lítil og er túngarðurinn suðvesturhlið hennar. Tóftin er 4,8x2,7m



Mynd 9. Tóft [3103-8], upp við túngarð [3103-7] (til hægri). Horft til suðausturs.

að utanmáli, að undanskildum túngarðinum. Innanmál er um 2x1m. Op er til norðaustur við norðurhorn. Veggir eru nokkuð greinilegir, sér í lagi að innan, þótt tóftin sé vel gróin grasi. Veggjahæð er mest um 70cm.

### Hóll-3103-9

**Hlutverk:** Óþekkt, torftökustaður

**Tegund:** Garðlag, niðurgröftur

#### Staðhættir

Áfast við túngarðinn [3103-7], á milli tveggja lækja skammt norðan við fjárhús [3103-5] og um 350m suðaustur af húsinu á Hóli, er garðlag.

#### Lýsing

Garðlagið afmarkar svæði sem gæti verið torftökusvæði, um 6,5x3,5m að stærð, en einnig er mögulegt að það hafi gegnt öðrum tilgangi. Botninn á

svæðinu innan garðlagsins er mjög sléttur. Allt svæðið er algróið grasi. Garðlagið er rúmlega 1,5m breitt þar sem mest er og 80cm hátt. Utanmál er um 9,5x5m að undanskildum túngarðinum.



*Mynd 10. Garðlag og hugsanlegt torftökusvæði [3103-9], horft til suðvesturs.*

### Hóll-3103-10

**Hlutverk:** Óþekkt

**Tegund:** Þúst

#### Staðhættir

Á hól, um 260m suðaustur af húsinu á Hóli, skammt vestan við norðurenda túngarðs [3103-7] og um 25m suðaustur af tóft [3103-2], er þúst.

#### Lýsing

Um er að ræða svæði þar sem

hugsanlegt er að hafi staðið mannvirki en verið sléttað yfir. Að austanverðu er greinilegur bakki í landslagið og dokk sem gætu verið vísbendingar um minjar. Svæðið er um 14,5x13m að



*Mynd 11. Þúst [3103-10], horft til vesturs.*

umfangi. Austurbakkinn er hæstur um 30cm. Hugsanlega gætu þetta hafa verið matjurtagarðar. Engir slíkir eru þó merktir á túnakorti.

**Hóll-3103-11** [Eldra númer: EY-10:007]

**Hlutverk:** Óþekkt, útihús

**Tegund:** Tóft

**Hættumat:** Hætta vegna trjáræktar

**Staðhættir**

Á hólbrún á Langhól, í brekku sem hallar mót vestri að víðlendu mýrlendi á milli hólranna, um 300m suðaustur af húsinu á Hóli og 33m norðvestur af fjárhústóft [3103-5], er tóft.



*Mynd 12. Tóft [3103-11], horft til suðvesturs.*

**Lýsing**

Tóftin er tvískipt og snýr austur-vestur. Utanmál tóftarinnar er 8,3x9,8m. Eystra rýmið er ílangt og opið til norðurs, um 5x2m að innanmáli. Vestara rýmið er 3,3x3m að innanmáli og með op til vesturs. Tóftin er mjög gróin og þýfð. Hæð veggja er mest um 60cm. Barrtré vex í miðju vestara rýminu.

**Hóll-3103-12** [Eldra númer: EY-10:005]

**Hlutverk:** Óþekkt

**Tegund:** Tóft

**Staðhættir**

Á hólrana, vestur af víðlendu mýrlendi á milli hólranna í túni Hóls, um 85m suður af bæjarhól [3103-1] og um 270m SSA af húsinu á Hóli, er tóft.

**Lýsing**

Tóftin er nokkuð sérstök og gæti verið yngra rask. Tóftin er stór og hringlaga, um 7,5m í þvermál og er um 0,5-1m breiður bakki meðfram brúninni, þó ekki allan hringinn. Tóftin er um

2m djúp fyrir miðju og algróin grasi. Norðan við tóftina eru dældir og þústir sem gætu verið merki um minjar, en ekki er hægt að staðhæfa það.

#### **Aðrar upplýsingar**

Í þessu tilfalli var gamla hnitið fyrir EY-10:005 úr skráningu frá 2008 á allt öðrum stað en lýsing á minjunum passar nokkurn veginn við þessar minjar.



*Mynd 13. Tóft [3103-12], horft til austurs.*

**Hóll-3103-13** [Eldra númer: EY-10:008]

**Sérheiti:** Hallberugerði

**Hlutverk:** Útihús, óþekkt

**Tegund:** Tóft

**Staðhættir**

Á hól vestan við vestari hólranann í túni Hóls, um 370m beint suður af húsinu á Hóli og 70m norðvestur af tóft [3103-6], er tóft.



*Mynd 14. Tóft [3103-13], horft til norðurs.*

#### **Lýsing**

Tóftin er tvöföld, um 10x4,5m að utanmáli og snýr norður-suður. Op virðist vera til norðurs og framan við það er nokkuð stór þúst, um 5,3x3,3m í ummál, með óljóst hlutverk. Tóftin er mjög þýfð og gróin. Mögulega eru eldri minjar undir þessari tóft, en í kringum hana eru dældir og þústir sem gætu bent til þess. Ekki sést í grjóti í veggum, en hæð þeirra er mest um 80 cm. Ef Hallberugerði hefur verið á þessum stað er næsta víst að þessi tóft er yngri, en eldri minjar gætu sannarlega leynst hér undir sverði.

### Aðrar upplýsingar

Í örnefnaskrá segir: „Sunnan aðaltúnsins, niður frá enda Langhóls, er stakur hóll með gömlum tóftum, nefndur Hallberugerði, gæti þar og býlið Hólkot verið hafa, því helst virðist hin forna girðing hafa verið sunnan við hól þennan.“ (Ö-Hóll: 2).

**Hóll-3103-14** [Eldra númer: EY-10:027]

**Sérheiti:** Hólkot?

**Hlutverk:** Bæjarstæði

**Tegund:** Hóll, þúst

**Hættumat:** Hætta vegna trjáræktar

#### Staðhættir

Á hólbrún mót vestri, utan við túngarð [3103-7], um 300m suðaustur af húsinu á Hóli og um 110m suðaustur af bæjarhól [3103-1], er hóll með dældum sem gætu verið minjar býlisins Hólkots. Hólslækurinn rennur skammt sunnan við.



Mynd 15. Drónamynd af meintu Hólkoti [3103-14], græna grasið á myndinni. Austur er upp.

#### Lýsing

Hóllinn er grænn og ávalur. Vestan í honum er smá niðurgröftur, um 1m djúpur og 7x2,5m að innanmáli. Einnig eru dældir norðaustast í hólnum, um 8m á lengd samtals og mynda „L“. Engin greinileg mannvirki eru í hólnum en séu heimildir um Hólkot réttar gæti þetta vel verið staðsetning bæjarstæðisins.

### Aðrar upplýsingar

Í örnefnaskrá segir: „Beint upp af bæjarstæðum þessum [3103-1 og 2] er og hólballi með byggðaleifum nokkrum, má vera að þar hafi verið hjábýlið Hólkot sem *Jarðabók* 1712 segir gamla eyðihjáleigu í heimatúni, síðast byggða upp um 1680 fá ár; víðar hefði sú byggð getað verið því bæði á Langhól og hvarvetna um alla hávaða túnsins eru byggðaleifar frá ýmsum tímum nær óteljandi.“ (Ö-Hóll: 1-2). Í *Jarðabók* segir: „Hólkot og Holssteckur heita tvær fornar eyðihjáleigur, önnur í heimatúninu, en hin á stekkjastæði í úthögum, byggðar hvor fyrir sig hjer um fyrir 30 árum um fáein ár.“ (JÁP: 7).

**Hóll-3103-89** [Eldra númer: EY-10:028]

**Sérheiti:** Kvíahóll

**Hlutverk:** Kvíar

**Tegund:** Heimild

**Staðhættir og lýsing**

Nákvæm staðsetning örnefnisins Kvíahóll er ekki þekkt og engar minjar sem skráðar voru í túni eru greinilega kvíaminjar.

**Aðrar upplýsingar**

Í örnefnaskrá segir: „Efsti jaðar túnsins er holtarani lágur, nefnist yst á honum Kvíahóll“ (Ö-Hóll: 2).

**Hóll-3103-90** [Eldra númer: EY-10:011]

**Sérheiti:** Hesthúsgerði

**Hlutverk:** Gerði

**Tegund:** Heimild

**Staðhættir og lýsing**

Nákvæm staðsetning örnefnisins Hesthúsgerði er ekki þekkt en það hefur verið einhvers staðar sunnan við fjárhús [3103-5]. Engar minjar eru sjáanlegar á því svæði en það er mjög gróið og víða hefur trjám verið plantað sem gæti haft áhrif á sýnileika minja.

**Aðrar upplýsingar**

Í örnefnaskrá segir: „Efsti jaðar túnsins er holtarani lágur, nefnist yst á honum Kvíahóll en syðst Hesthúsgerði“ (Ö-Hóll: 2).

**Hóll-3103-91** [Eldra númer: X EY-10:013]

**Sérheiti:** Hjallhóll

**Hlutverk:** Hjallar

**Tegund:** Heimild

**Staðhættir og lýsing**

Nákvæm staðsetning Hjallhóls er ekki þekkt og er hann mögulega utan, austan, skráningarsvæðisins. Lýsingin í örnefnaskrá „út og upp frá túni“ er líkleg til að lenda utan skráningarsvæðisins. Í það minnsta voru engir greinilegir hjallar skráðir á svæðinu.

**Aðrar upplýsingar**

Í örnefnaskrá segir: „Út og upp frá túni er stór melhóll með hjalltóftum, nefndur Hjallhóll. Sunnan á honum er hinn forni garður en hverfur út og niður frá honum í engið og einnig skammt

suður og upp frá honum í votlent engi ofan túnsins. Nefnast hallar grösugir þar upp af Enni en út frá þeim Svarðarholt.“ (Ö-Hóll: 2).

### Hóll-3103-15

**Hlutverk:** Óþekkt

**Tegund:** Garðlag

**Hættumat:** Hætta vegna trjáræktar

### Staðhættir

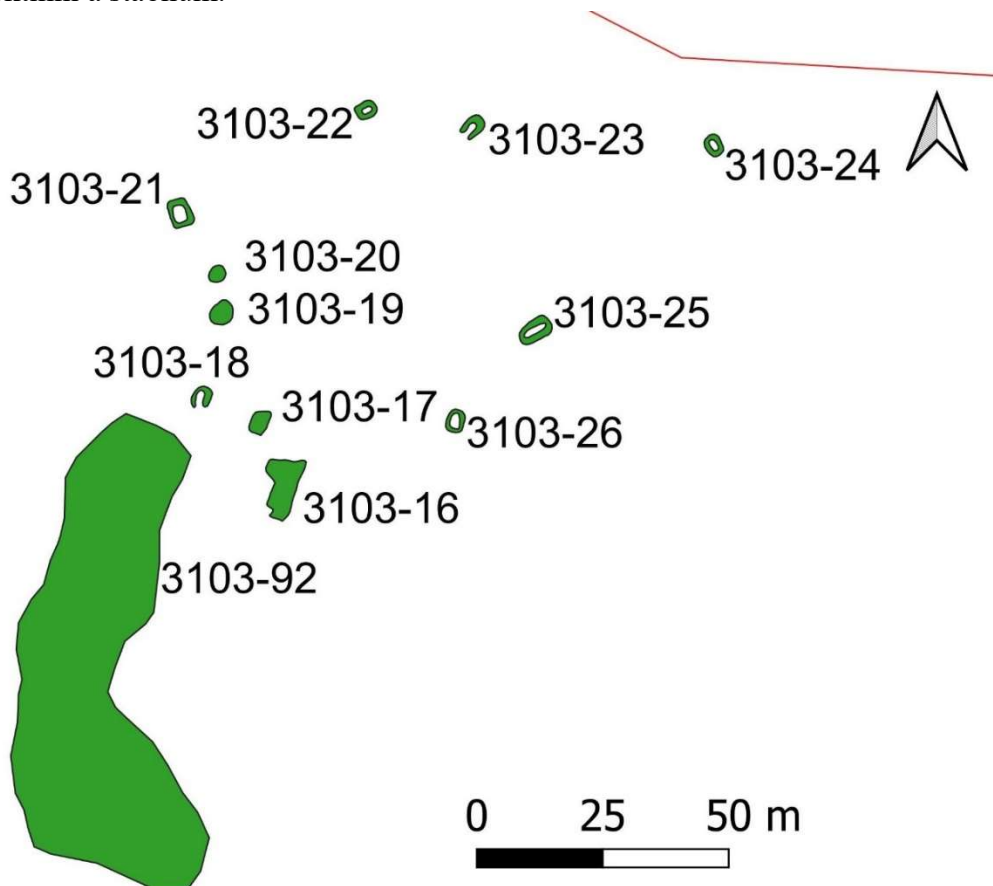
Um 170m austur af húsinu á Hóli, í brekku mót vestri, er hleðsla.

### Lýsing

Hleðslan, sem er bæði úr torfi og grjóti, er greinileg og gengur í einskona „L“ og er samtals um 10m löng. Lengsti hlutinn liggur austur-vestur. Hæð hleðslunnar er mest um 80cm og breidd einnig um 80cm. Hugsanlega er hleðslan ekki gömul og gæti tengst skógræktinni á staðnum.



Mynd 17. Hleðsla [3103-15], horft til norðausturs.



Mynd 16. Uppmælingar af minjum [3103-16 - 26 og 92]. Allar að líkindum tengdar landnýtingu: mótekju eða slægjum.

Rauða línan í hægra horninu er afmörkun skráningarsvæðisins til norðurs.

### **Hóll-3103-92**

**Hlutverk:** Mógröf

**Tegund:** Heimild

#### **Staðhættir**

Um 80 m norðaustur af húsinu á Hóli, suður af holtinu sem minjar [3103-17-21] standa á sést mógröf á loftmynd frá 1994 (Loftmyndasjá Landmælinga).

#### **Lýsing**

Mógröfin er stór um 90m löng og að jafnaði um 20m breið en mest um 35m breið. Nú sést ekki móta greinilega fyrir mógröfum á svæðinu en svæðið er nokkuð blautt, gróið og mishæðótt.



*Mynd 18. Drónamynd af uppgrónu mógrafasvæði [3101-92], horft til norðurs.*

### **Hóll-3103-16**

**Hlutverk:** Mógröf

**Tegund:** Niðurgroftur

#### **Staðhættir**

Í sléttlendri mýri á milli tveggja ása, um 150m norðaustur af húsinu á Hóli, er mógröf.

#### **Lýsing**

Mógröfin er um 12x6,5m að ummáli, breiðust nyrst, og gæti mögulega náð lengra norður. Dýpt grafarinnar er mest um 80cm og mjög blautt var í henni þegar skráning fór fram.



*Mynd 19. Mógröf [3103-16], horft til norðurs, Siglufjörður í baksýn.*



### Hóll-3103-17

**Hlutverk:** Torftökustaður, mógröf

**Tegund:** Niðurgröftur

#### Staðhættir

Skammt norðan við mógröf [3103-16], um 160m norðaustur af húsinu á Hóli, í sléttlendri mýri, er niðurgröftur.

#### Lýsing

Líklega er um að ræða lítið torf- eða mótökusvæði. Svæðið, sem er um 4,5x3,5m að umfangi, er ferhyrnt og bakkar þess eru um 60cm háir til norðurs og suðurs, lægri til austurs og vestur.



Mynd 20. Niðurgröftur [3103-17], horft til austurs.

### Hóll-3103-18

**Hlutverk:** Mókofi

**Tegund:** Tóft

#### Staðhættir

Á smá hólí skammt vestur af niðurgrefti [3103-17], um 155m norðaustur af húsinu á Hóli, er tóft.

#### Lýsing

Tóftin er lítil og skeifulaga, snýr norður-suður og er opin til suðurs. Hugsanlegt er að opið sé í raun rof sem hefur gróið upp þar sem rofabarð er suður af tóftinni. Því getur verið að upprunalega



Mynd 21. Tóft [3103-18], horft til suðurs.

hafi ekki verið op á tóftinni. Hún er vel gróin grasi, mosa og lyngi, og nokkuð sokkin. Tóftin er um 4x3,8m að utanmáli, 1x2m að innanmáli. Breidd veggja er mest tæplega 1,5m og hæð er um 20-50cm.

### Hóll-3103-19

**Hlutverk:** Óþekkt

**Tegund:** Þúst

**Staðhættir**

Á smá holti, um 13m norðan við tóft [3103-18] og 170m NNA af húsinu á Hóli, er þúst.

**Lýsing**

Þústin er lítil, hringlaga og grænleit. Ekki er hægt að merkja eiginlega vegg, en þó eru vísbendingar um slíkt nyrst. Hæð þústarinnar er mest um 60cm og hún er um 5m í þvermál. Aldur er ekki ljós og hugsanlega gæti verið um yngra rask að ræða. Þústin er áþekkt þúst [3103-20].



Mynd 22. Þúst [3103-19], horft til suðurs.

### Hóll-3103-20

**Hlutverk:** Óþekkt

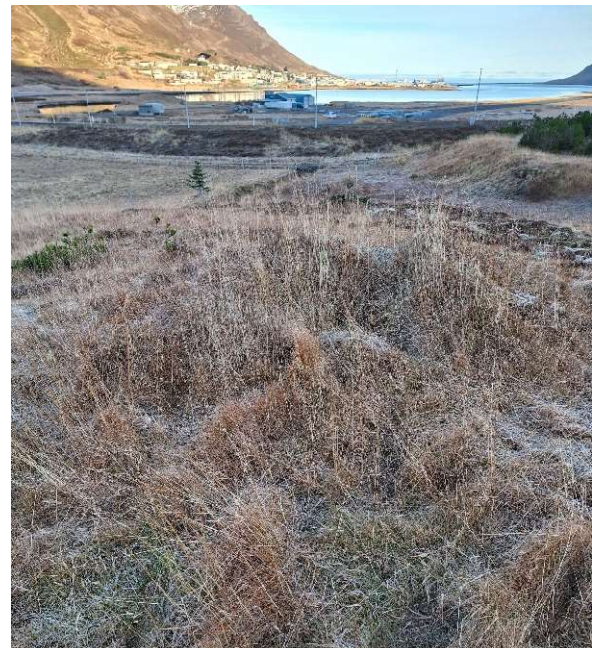
**Tegund:** Þúst

**Staðhættir**

Á smá holti, um 4m norðan við þúst [3103-19] og 175m NNA af húsinu á Hóli, er þúst.

**Lýsing**

Þústin er lítil og hringlaga, rúmlega 3m í þvermál. Hæð þústarinnar er mest um 70cm og er hola/dæld í miðjunni. Þústin er grænleit en þó ekki jafn græn og [3103-19]. Aldur er ekki ljós og hugsanlega gæti verið um yngra rask að ræða. Þústin er áþekkt þúst [3103-19].



Mynd 23. Þúst [3103-20], horft til norðurs. Siglufjörður í baksýn.

### Hóll-3103-21

**Hlutverk:** Mókofi, heystæði

**Tegund:** Tóft

**Staðhættir**

Á smá holti, því sama og [3031-19 og 20], um 80m sunnan þjóðvegjar og 180m NNA af húsinu á Hóli, er tóft. Tóftin stendur í smá halla til NNV.

**Lýsing**

Tóftin er einföld og nær ferhyrnd. Innanmál er um 2x3m og utanmál um 5,5x4,5m. Veggir eru mest um rúmlega 1m breiðir og 40cm háir. Tóftin er sokkin og gróin og ekki sést í grjóti í veggjum.



*Mynd 24. Tóft [31021], horft til norðvesturs.*

### Hóll-3103-22

**Hlutverk:** Mókofi, heystæði

**Tegund:** Tóft

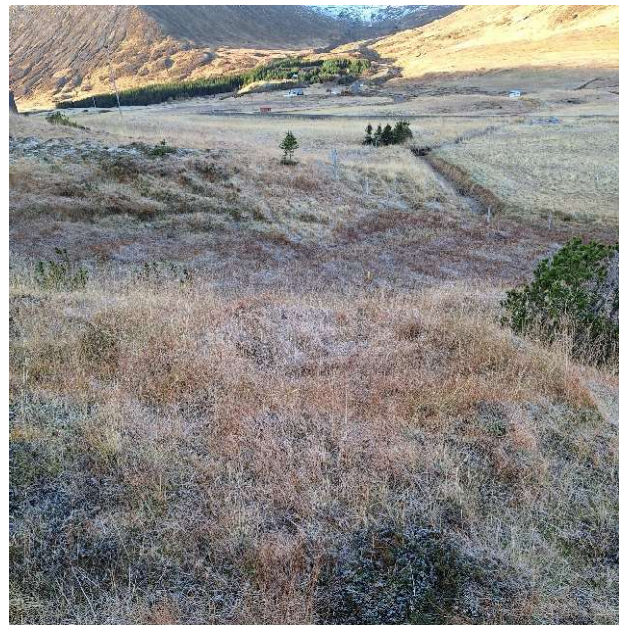
**Hættumat:** Hætta vegna trjáræktar

**Staðhættir**

Á vesturenda holts, um 45m suður af þjóðvegi, í halla til vesturs er tóft.

**Lýsing**

Tóftin er lítil og snýr norðaustur-suðvestur, ógreinilegust til suðvesturs. Hún er grasi vaxin og sker sig þannig úr nánasta umhverfi, sem er mólendi. Tóftin er um 2x1,5m að innanmáli og 4x3,5m að utanmáli og ekkert op er sjáanlegt á henni. Hæð veggja er mest um 50cm og breidd um 1m.



*Mynd 25. Tóft [3103-22], horft til suðvesturs.*

### Hóll-3103-23

**Hlutverk:** Mókofi, heystæði

**Tegund:** Tóft

**Hættumat:** Hætta vegna trjáræktar

**Staðhættir**

Á norðurenda hól, um 40m suður af þjóðvegi og um 20m austur af tóft [3103-22], á nokkuð sléttum fleti áður en fer að halla niður til norðurs, er tóft.

#### Lýsing

Tóftin er lítil og einföld. Hún snýr NNA-SSV og er suðurendi óskýr og þótt þar virðist nú op er ekki víst að svo hafi verið upphaflega. Tóftin er rúmlega 1x3m að innanmáli og um 3,5x5m að utanmáli. Veggjahæð er mest um 40cm.



Mynd 26. Tóft [3103-23], horft til norðurs. Siglufjörður í baksýn.

### Hóll-3103-24

**Hlutverk:** Mókofi, heystæði

**Tegund:** Tóft

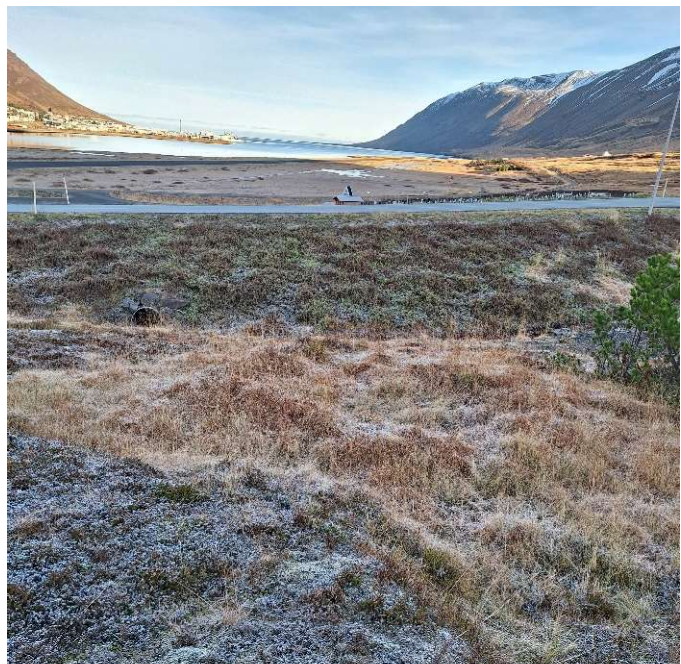
**Hættumat:** Hætta vegna trjáræktar

**Staðhættir**

Nyrst á holti, um 25 m suður af þjóðvegi, er tóft. Fast neðan/norðan við tóftina er slóði meðfram veginum. Tré vaxa skammt frá tóftinni til allra átta nema norðurs.

#### Lýsing

Tóftin er lítil og einföld, rúmlega 4x3m að utanmáli og 1x2m að innanmáli. Tóftin snýr norðvestur-suðvestur og ekkert op er greinanlegt á henni. Veggir eru mest um 40cm háir og 1m breiðir.



Mynd 27. Tóft [3103-24], horft til norðurs. Siglufjörður í baksýn.

### Hóll-3103-25

**Hlutverk:** Mókofi, heystæði

**Tegund:** Tóft

**Hættumat:** Hætta vegna trjáræktar

#### Staðhættir

Á mólendu holti um 70m suður af Þjóðvegi, skammt NNA við tóft [3103-26], er tóft nokkurn veginn á háholtinu.

#### Lýsing

Tóftin er einföld og ílöng, snýr suðvestur-norðaustur. Tóftin er um 4x7m að utanmáli og 1,5x5m að innanmáli. Ekkert

op er greinanlegt á tóftinni sem er gróin grasi, mosa og lyngi. Tóftin er mjög sokkin og gróin og ekki sést í grjóti í veggjum. Veggjahæð er mest um 30cm og breidd veggja rúmlega 1m.



Mynd 28. Tóft [3103-25], horft til vesturs.

### Hóll-3103-26

**Hlutverk:** Mókofi, heystæði

**Tegund:** Tóft

**Hættumat:** Hætta vegna trjáræktar

#### Staðhættir

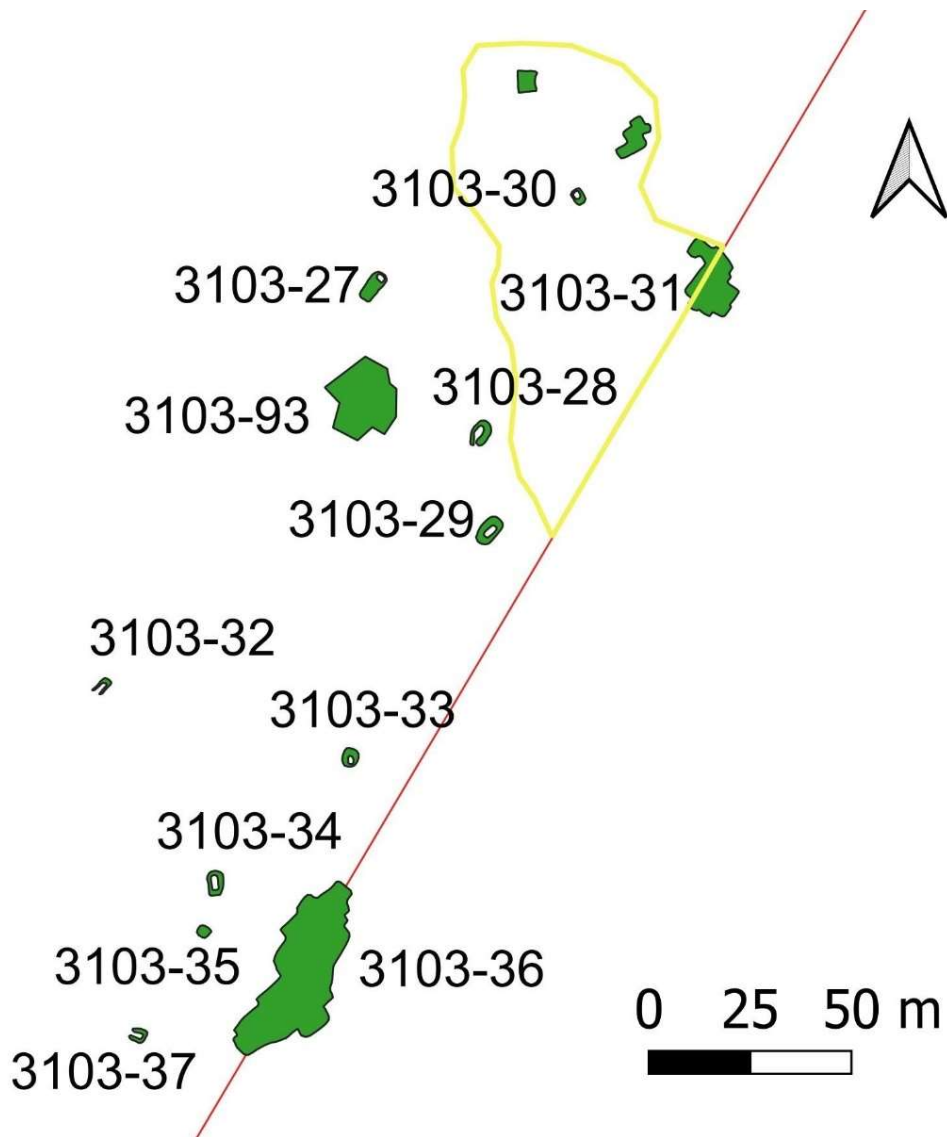
Vestarlega á ási, í skógarrjóðri um 100m suður af Þjóðvegi, 19m suðvestur af tóft [3103-25] og 190m norðaustur af húsinu á Hóli, er tóft.

#### Lýsing

Tóftin er lítil og einföld, um 4,5x3,5m að utanmáli og 3x2m að innanmáli. Ekkert op er greinilegt á tóftinni en hún er vel gróin og vaxin grasi, mosa, lyngi og ljónslappa. Veggjahæð er mest um 30cm. Þrátt fyrir að vera sokkin og gróin eru veggir nokkuð greinilegir og skera sig úr umhverfinu.



Mynd 29. Tóft [3103-26], horft til suðurs.



*Mynd 30. Mógrafir og mókofar [3103-27-37 og 93]. Gula línan afmarkar mógrafasvæði [3103-31] sem greinilegt er á eldri loftmynd. Nú sjást þar aðallega mishæðir og vísbendingar um grafir en grænu grafirnar sem mældar voru innan svæðisins eru mjög greinilegar. Rauða línan er afmörkun skráningarsvæðis.*

**Saurbær-3103-27** [Eldra númer: 11-029]

**Hlutverk:** Mókofi, heystæði

**Tegund:** Tóft

**Staðhættir**

Á nokkuð háum hól, um 80m sunnan þjóðveggar og um 340m norðaustur af húsinu á Hóli, er tóft. Tóftin stendur á smá sléttlendi skammt frá þar sem hóllinn fer að halla niður til norðurs.

**Lýsing**

Tóftin er ílöng og snýr norðaustur-suðvestur.

Hún er um 7x3,5m að utanmáli og hefur

ógreinilegt innra byrði, nema að norðaustan þar sem greina má rými, um 1,5x1,5m að innanmáli. Það er ekki eins grænt og aðrir hlutar tóftarinnar og gæti bent til eldri leifa undir tóftinni sem sést á yfirborði. Vegg hæð er mest um 1m, en þó yfirleitt lægri, og ekkert grjót er sjáanlegt í veggjum. Tóftin er nokkuð mikið grasi gróin og ekkert op er greinanlegt á henni.

**Aðrar upplýsingar**

Tóftin er líklega ein af tíu sem skráðar voru undir einu númeri sem heystæði í landi Saurbæjar í skráningunni 2008.



*Mynd 31. Tóft [3103-27], horft til austurs.*

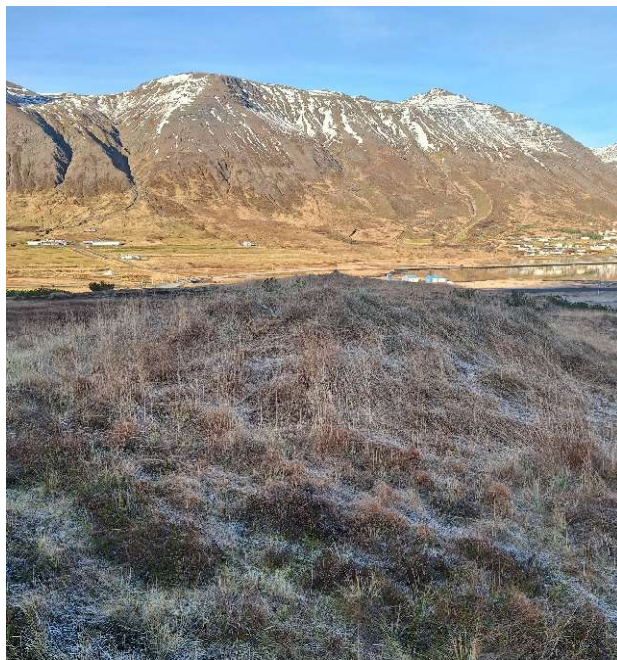
**Saurbær-3103-28** [Eldra númer: 11-029]

**Hlutverk:** Mókofi, heystæði

**Tegund:** Tóft

**Staðhættir**

Um 115m suður af þjóðvegi, fast sunnan við vegslóða sem liggur frá þjóðvegi og inn dalinn austanverðan, er tóft. Tóftin er sú nyrsta af nokkrum tóftum sem liggja í röð á smá hóltoppum suður frá vegslóðanum. Tóftirnar gætu verið mókofar eða heystæði. Hluti tóftanna er utan skráningarsvæðisins og voru þær ekki skráðar. Austan við er mýri með mógröfum, vestan við eru móar og holt.



*Mynd 32. Tóft [3103-28], horft til norðvesturs.*

### Lýsing

Tóftin er ílöng, snýr nálega norður-suður og er um 6x4,5m að utanmáli. Op er til suðurs. Veggir eru nokkuð hærri en í sambærilegum tóftum á svæðinu, allt að 1m háir. Breidd veggja er mest um 1m og hæð einnig um 1m. Tóftin er nokkuð græn og mjög grasi vaxin.

### Aðrar upplýsingar

Tóftin er líklega ein af tíu sem skráðar voru undir einu númeri sem heystæði í landi Saurbæjar í skráningunni 2008.

### Saurbær-3103-29

**Hlutverk:** Mókofi, heystæði

**Tegund:** Tóft

### Staðhættir

Um 140m suður af þjóðvegi og 17m suður af tóft [3103-28] er önnur tóft. Tóftin ein af nokkrum tóftum sem liggja í röð á smá hóltoppum suður frá vegslóðanum. Tóftirnar gætu verið mókofar eða heystæði. Hluti tóftanna er utan skráningarsvæðisins og voru þær ekki skráðar. Austan við er mýri með mógröfum, vestan við eru móar og holt.



Mynd 33. Tóft [3103-29], horf til suðausturs. Hólshyrnan í

### Lýsing

Tóftin er ílöng og snýr norðaustur-suðvestur. Op er ekki greinanlegt en tóftin er nokkuð djúp að innan miðað við aðrar tóftir á svæðinu, mest um 1,2 m djúp. Utanmál tóftarinnar er um 7,5x4,5m og innanmál um 3x1,5m. Veggir eru nokkuð breiðir, mest um 1,5m. Tóftin er mjög grasi gróin og grænt í henni.



### Saurbær-3103-30

**Hlutverk:** Mókofi

**Tegund:** Tóft

**Staðhættir**

Á austurbakka lækjar, um 55m suður af Þjóðvegi og 30m vestur af vegslóða, í næsta nágrenni við mógrafir [3103-31] er tóft.

**Lýsing**

Tóftin er lítil og vel gróin grasi. Umhverfið er einnig grasi gróið. Tóftin er um 4x2,5m að utanmáli og 2x1,5m að innanmáli. Veggjahæð er mest um 60cm. Ekkert op er greinanlegt á tóftinni og ekkert grjót er í veggjum.



*Mynd 34. Tóft [3103-30], horft til suðurs.*

### Saurbær-3103-31



*Mynd 35. Horft yfir mógrafasvæðið [3103-31] til norðurs.*

**Hlutverk:** Mógrafir

**Tegund:** Niðurgröftur

### **Staðhættir**

Á svæði, skammt suður af þjóðvegi, í sléttri mýri sem hallar lítið eitt í norður, er stórt mógrafasvæði. Lækur rennur í gegnum svæðið. Hluti mógrafanna er vestan við hann en megnið austan við. Vegslóði liggur í gegnum svæðið og eru mógrafir beggja vegna við hann.

### **Lýsing**

Svæðið er mjög stórt og á eldri loftmyndum má sjá að það náði yfir um 110x60m stórt svæði, þ.e. sá hluti sem er innan skráningarsvæðisins. Mógrafirnar halda áfram til suðurs og austurs út fyrir skráningarsvæðið. Svæðið er afmarkað með línu í landupplýsingagögnum. Mældar voru upp þrjár mógrafir sem eru greinlegar á svæðinu (mældar inn sem flákar í landupplýsingagögnum). Þær nyrstu eru um 5x5m að umfangi, miðjugrafirnar eru um 10x7m og syðstu, og jafnframt langstærstu, grafirnar eru um 20x11m en óreglulegar í laginu. Fleiri, litlar dokkir sjást víða á svæðinu og eru þær án efa leifar af uppgrónum mógröfum. Mógrafirnar sem mældar voru upp eru grónar en að hluta blautar. Bakkar eru víðast beinir og greinilegir. Stærsta mógröfin, sú syðsta, er mest um 1,2m að dýpt og nokkurt vatn er í henni á köflum.

### **Hóll-3103-93**

**Hlutverk:** Mógrafir

**Tegund:** Niðurgroftur

### **Staðhættir**

Vestan vegslóðans sem liggur inn dalinn að austanverðu, um 320m ANA af húsinu á Hóli, 16,5m suður af tóft [3103-27] og 30m vestur af mógrafasvæði [3103-31], er mógröf.

### **Lýsing**

Mógröfin er um 20x18m að umfangi og nokkuð blaut. Þessi mógröf var mæld upp af loftmynd.



*Mynd 36. Mógröf [3103-93], drónamynd. ASA er upp á myndinni*

### Hóll-3103-32

**Hlutverk:** Mókofi, heystæði

**Tegund:** Tóft

#### Staðhættir

Nyrst á smá holti, um 45m vestur af vegslóða sem liggur frá þjóðvegi og inn dalinn austanverðan, um 60m ASA við tóft [3101-33], er tóft.

#### Lýsing

Tóftin er lítil og liggur norðaustur-suðvestur. Op er til suðurs. Utanmál tóftarinnar er um 4,5x2,5m og innanmál rúmlega 2x1m. Veggir eru mest um 70cm breidir og 40cm háir. Ekkert grjót sést í veggjum. Hugsanlegt er að um náttúrulegt fyrirbæri sé að ræða, t.d. rofabarð sem hefur gróið upp.



Mynd 37. Tóft [3103-32], horft til NNA.

### Hóll-3103-33

**Hlutverk:** Mókofi, heytóft

**Tegund:** Tóft

#### Staðhættir

Vestan í hæð, um 15m austur af vegslóða sem liggur frá þjóðvegi og inn dalinn austanverðan, um 60m SSV af tóft [3101-29], er tóft.

#### Lýsing

Tóftin er grasi gróin og lítil, ógreinileg að sunnanverðu. Utanmál tóftarinnar er um 4,5x4m og í henni mótar fyrir litlu rými, um 2x1,5m að stærð. Veggjahæð er mest um 40cm. Hugsanlega gæti verið um náttúrulegt fyrirbæri að ræða, en þar sem staðsetning og gróður á tóftinni eru áþekkt öðrum minjum á svæðinu eru líkur á að um minjar sé að ræða.



Mynd 38. Tóft [3103-33], horft til vesturs.

### Hóll-3103-34

**Hlutverk:** Mókofi

**Tegund:** Tóft

**Staðhættir**

Í mólendi skammt neðan/vestan, við mógröf [3103-36] og um 5m suðaustur af vegslóða sem liggur frá þjóðvegi og inn dalinn austanverðan, um 290m austur af húsinu á Hóli, er tóft.

**Lýsing**

Tóftin er greinileg en mjög gróin grasi, mosa og lyngi. Utanmál tóftarinnar er um 6x3,5m og snýr hún nálega norður-suður. Hugsanlega er op á tóftinni til norðvesturs. Innanmál er um 3,5x1,5m. Veggjahæð er mest um 50cm.



*Mynd 39. Tóft [3103-34], horft til NNV.*

### Hóll-3103-35

**Hlutverk:** Mókofi

**Tegund:** Þúst

**Staðhættir**

Í mólendi um 8m sunnan við tóft [3103-34] og um 15m suðaustur af vegslóða sem liggur frá þjóðvegi og inn dalinn austanverðan, um 290m austur af húsinu á Hóli, er þúst.

**Lýsing**

Þústin er lítil og græn og sker sig úr landslaginu. Hún er nær hringlaga og um 3m í þvermál. Ekkert innra rými er greinanlegt. Veggjahæð er mest um 70cm.

Hlutverk er óljóst en tengist líklega mótekju eða heyslætti.



*Mynd 40. Þúst [3103-35], horft til suðvesturs.*

## Hóll-3103-36

**Hlutverk:** Mógröf

**Tegund:** Niðurgröftur

### Staðhættir

Í sléttlendri mýri, vestan við brekku, um 310m austur af húsinu á Hóli, er stór mógröf. Mógröfin er akkúrat á útmörkum skráningarsvæðisins og nær hluti hennar út fyrir það.

### Lýsing

Mógröfin er mjög stór, um 50x18m að umfangi, þó með óreglulegar útlínur. Kantar eru greinilegir og nokkuð blautt er í gröfinni, sér í lagi við bakkana. Bakkarnir eru hæstir til austurs og suðurs og eru þar allt að 1,2m háir, en lægri annars staðar.

### Aðrar upplýsingar:

Í örnefnaskrá segir: „Sunnan á [Hjallhól] er hinn forni garður en hverfur út og niður frá honum í engið og einnig skammt suður og upp frá honum í votlent engi ofan túnsins. Nefnast hallar grösugir þar upp af Enni en út frá þeim Svarðarholt“ (Ö-Hóll: 2). Líklegt er að mógröf þessi sé á umræddu Svarðarholti þótt staðsetning örnefnisins sé ekki þekkt nákvæmlega.



*Mynd 41. Drónamynd af mógröf [3103-36], norðaustur er upp á myndinni.*

### Hóll-3103-37

**Hlutverk:** Mókofi

**Tegund:** Tóft

**Staðhættir**

Fast við vegslóða sem liggur frá þjóðvegi og inn dalinn að austanverðu, um 280m austur af húsinu á Hóli og 20m vestur af suðurenda mógrafa [3103-36], er tóft.

**Lýsing**

Tóftin er einföld og snýr austur-vestur. Tóftin er röskuð að vestanverður þar sem lagning vegarins hefur skemmt hana. Tóftin er um 4x3,5m að utanmáli. Breidd veggja er mest um 70cm og hæð um 50cm. Ekkert grjót sést í veggjum. Líklega heystæði eða mókofi.



*Mynd 42. Tóft [3103-37], horft til austurs. Vegslóði næst á myndinni.*

### Hóll-3103-38

**Hlutverk:** Óþekkt

**Tegund:** Þúst

**Staðhættir**

Á smá hól um 235m suðaustur af húsinu á Hóli, norðan við mýrardrag sem liggur norður með hryggnum sem gamla bæjarstæðið [3103-1] stendur á, er þúst.

**Lýsing**

Þústin er lítil og ávöl. Þústin snýr norðaustur-suðvestur og er um 5,5x3m að utanmáli. Breidd veggja er mest um 80cm og hæð um 50cm. Austurveggur er sérlega ógreinilegur. Inni í þústinni er sérstakur mosapembugróður og hún er öll mjög gróin. Hlutverk er óljóst, gæti verið heystæði.



*Mynd 43. Þúst [3103-38], horft til suðvesturs.*

### Hóll-3103-39

**Hlutverk:** Óþekkt

**Tegund:** Tóft

**Staðhættir**

Efst á hól, um 540m suður af húsinu á Hóli, og um 80m vestur af vegslóða sem liggur inn dalinn að austanverðu, er tóft.



*Mynd 44. Tóft [3103-39], horft til suðvesturs. Garðlagið sést ekki.*

**Lýsing**

Tóftin er lítil, hringlaga og með áföstu garðlagi að því er virðist til

austurs og suðurs. Tóftin og garðlagið eru vel gróin og sigin, rústin er þó grænni en garðlagið. Garðlagið er um 16m langt og þvermál tóftarinnar er um 5m. Veggjahæð er mest um 50cm. Garðlagið er að jafnaði um 70cm breitt en mest um 2m á smá kafla að austanverðu.

### Hóll-3103-40

**Hlutverk:** Mógröf, torftökustaður

**Tegund:** Niðurgroftur

**Hættumat:** Hætta vegna trjáræktar

**Staðhættir**

Í lægð á milli hólanna sem tóftir [3103-39] og [3103-41] standa á, um 560m suður af húsinu á Hóli, er lítil mógröf eða torftökustaður.



*Mynd 45. Niðurgroftur [3103-40], horft til austurs.*

**Lýsing**

Niðurgrofturinn er ansi blautur og sefi

gróinn. Bakkar eru nokkuð greinilegir. Niðurgrofturinn er um 5x5m að umfangi og gengur í einskonar „L“. Dýpt er mest um 50cm.

### Hóll-3103-41

**Hlutverk:** Óþekkt

**Tegund:** Tóft

**Staðhættir**

Á hól, um 9m vestur af niðurgrefti [3103-40] og 560m suður af húsinu á Hóli, er tóft.

**Lýsing**

Tóftin er einföld og mjög gróin, snýr norðaustur-suðvestur. Innra byrði er ógreinilegt, en þó er greinileg smá dokk í hana miðja. Utanmál tóftarinnar er um 7x5m. Veggjahæð er mest um 40cm.

Tóftin er nokkuð grænni en nánasta umhverfi.



Mynd 46. Tóft [3103-41], horft til suðvesturs.

**Hóll-3103-42** [Eldra númer: EY-10:018]

**Hlutverk:** Rétt

**Tegund:** Tóft

**Hættumat:** Hætta vegna trjáræktar

**Staðhættir**

Í skjólgarrjóðri sunnan við sléttuð tún á Hóli, um 620m SSV af húsinu á Hóli og 125m austan við bakka Fjarðarár, er gömul rétt.

**Lýsing**

Réttin er mjög sigin og gróin, um 14x11m að utanmáli. Réttin er einföld, án dilka eða rýma, og er ekkert op greinanlegt á henni. Breidd veggja er mest um 2m og hæð er á bilinu 30-60cm. Ekkert grjót sést í veggjum.

**Aðrar upplýsingar**

Í ornefnaskrá Hóls segir: „Þar nefnist og á ánni Réttarvað. Litlu ofar, utan lækjar, virðist og mjög forn réttarrúst vera á hól litlum og önnur litlu utar, dilkalaus, mjög forn.“ (Ö-Hóll: 2).



Mynd 47. Rétt [3103-42], horft til NNV.



**Hóll-3103-43** [Eldra númer: EY-10:017]

**Hlutverk:** Rétt

**Tegund:** Garðlag

**Hættumat:** Hætta vegna trjáræktar

**Staðhættir**

Á hól á sléttri grund, um 680m SSV af húsinu á Hóli og 95m austur frá bökkum Fjarðarár, er réttarbrot.



Mynd 48. Garðlagið suðastast í rétt [3103-43], horft til austurs.

**Lýsing**

Garðbrot á áberandi hól sem

eru skv. heimildum leifar réttar. Líklega er búið að raska megninu af réttinni. Greinileg hleðsla er við suðausturhlið, um 18m löng, í „L“. Við norðvesturhorn hólans er önnur hleðsla þar sem einnig sést í grjót, um 6,5m löng í „L“. Við norðausturhorn er hærri þúst sem mæld var upp og gæti verið hluti réttarinnar eða seinni tíma rask. Hóllinn er allur mjög gróinn grasi og lyngi. Hæð hleðslu er mest um 60cm.

**Aðrar upplýsingar**

Í örnefnaskrá Hóls segir: „Þar nefnist og á ánni Réttarvað. Litlu ofar, utan lækjar, virðist og mjög forn réttarrúst vera á hól litlum.“ (Ö-Hóll: 2).

**Hóll-3103-44** [Eldra númer: EY-10:015]

**Hlutverk:** Rétt

**Tegund:** Garðlag

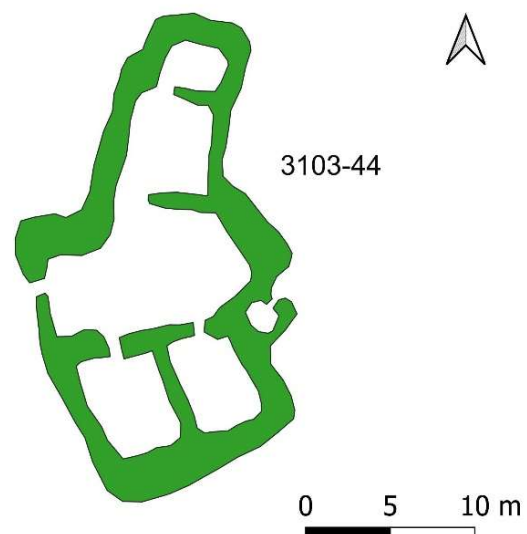
**Staðhættir**

Á sléttri grund skammt frá Fjarðaránni, um 770m SSV af húsinu á Hóli, og tæplega 100m suðvestur af rétt [3103-43] er rétt.

**Lýsing**

Réttin er síðasta aflagða skilarétt Siglfirðinga, sbr. heimild hér að neðan.

Réttin er greinileg og stendur nokkuð vel.



Mynd 49. Uppmæling af rétt [3103-44].

Hún er vel gróin og ekki sést í grjóti en það gæti þó leynst undir grasinu. Veggjahæð er á bilinu 0,4-1m og breidd veggja mest um 1,5m. Stór almenningur og fjórir dilkar eru greinilegir, auk lítills útskots til austurs, utan á réttinni. Heildarumfang réttarinnar er um 30x17m. Réttin snýr norður-suður og er með op til vesturs, í átt að Fjarðaránni og Réttarvaði [3103-45].

### Aðrar upplýsingar

Í örnefnaskrá Hóls segir: „Utan og ofan við [Stekkjarlæk] er urðarholtsklasi nefndur Hraun en sunnan lækjar niður á árbakka Hólsrétt; er hún yngst aflagðra skilarétta Siglfirðinga en margar voru hér á dalnum einkum vestan ár; var hún notuð til 1908. Þar nefnist og á ánni Réttarvað.“ (Ö-Hóll: 2).

**Hóll-3103-45** [Eldra númer: EY-10:016]

**Sérheiti:** Réttarvað

**Hlutverk:** Vað

**Tegund:** Heimild

### Staðhættir og lýsing

Nákvæm staðsetning vaðsins er óljós en það var einhvers staðar á svæðinu vestan réttar [3103-44]. Settur var punktur á líklegan stað en þó gæti verið nokkur skekkja á honum.

Vesturbakka Fjarðarárinnar hefur líklega verið breytt í seinni tíð þegar lagður var vegur á milli árinna og

golfvallarins (eins og sést á mynd 50), og sést það m.a. á grjóti sem sett hefur verið í bakkann. Því er ekki hægt að sjá staðsetningu leiðar að vaðinu vestan megin.

### Aðrar upplýsingar

Í örnefnaskrá Hóls segir: „Þar nefnist og á ánni Réttarvað.“ (Ö-Hóll: 2).



Mynd 50. Líkleg staðsetning Réttarvaðs [3103-45], horft til suðvesturs.

**Hóll-3103-46** [Eldra númer: EY-10:025]

**Sérheiti:** Hólsstekkur

**Hlutverk:** Bæjarhús, stekkur

**Tegund:** Tóft

**Staðhættir**

Á brekkubrún, fast vestan við vegslóða sem liggur frá þjóðveginum og inn dalinn að austanverðu, um 890m SSV af húsinu á Hóli, er tóft.



Mynd 51. Tóft [3103-46], horft til norðurs.

**Lýsing**

Mikið gras var á tóftinni við skráningu. Tóftin er fjögurra hólfa og er utanmál hennar um 10x15m. Tóftin snýr norður-suður og eru tvö hólfa að austan og tvö að vestan. Norðvesturhólfið er með op til vesturs, suðausturhólfið er með op til suðurs. Hin tvö eru ekki með greinileg op. Veggir eru nokkuð greinilegir en ansi breiðir á köflum, fallnir og sokknir, breiddin er um 1,2-2m og hæðin mest um 50cm. Samkvæmt heimildum var hér byggð hjáleiga á stekkjarsæði og virðast tóftirnar tilheyrja búsetuskeiðinu á staðnum, en eldri minjar stekks geta hæglega leynst undir. Líklega er þetta bæjartóftin.

**Aðrar upplýsingar**

Í örnefnaskrá segir: „Suður frá Stekkjarlæk er undirlendi hærra, ásar og melhæðir nokkrar, nefndir Sekkjarhólar. Utarlega á þeim var hjábýli reist um 1680 í stekkjarsæði og þá nefnt Hólsstekkur, en síðar Sólheimar. Fá ár stóð það þá, en máski eitthvað á fyrri hluta 18. aldar þó ei sé kunnugt“ (Ö-Hóll: 2-3). Einnig má gera ráð fyrir að Stekkjarlækur, sem er eilítið utan við Stekkjarhóla, taki nafn sitt af sama stekki (Ö-Hóll: 2). Í *Jarðabók* segir: „Holkot og Holssteckur heita tvær fornar eyðihjáleigur, önnur í heimatúninu, en hin á stekkjarsæði í úthögum, bygðar hvor fyrir sig hjer um fyrir 30 árum um fáein ár.“ (JÁP: 7).



3103-46



3103-47

0 10 20 m

Mynd 52. Uppmælingar af minjum [3103-46 og 47] á Hólsstekk.

**Hóll-3103-47** [Eldra númer: EY-10:025]

**Sérheiti:** Hólsstekkur

**Hlutverk:** Útihús, stekkur

**Tegund:** Tóft

**Staðhættir**

Á brekkubrún, um 15m suður af tóft [3103-46] og 930m SSV af húsinu á Hóli, fast við vegslóða sem liggur frá þjóðvegnum og inn dalinn að austanverðu, er tóft.



*Mynd 53. Tóft [3103-47] í forgrunni, horft til norðurs, sést í tóft [3103-46] á bakvið.*

### Lýsing

Mikið gras var á tóftinni við skráningu og erfitt að greina útlínur nákvæmlega, auk þess sem miklar þúfur eru í miðri tóftinni. Þó virðist vera sem hún sé fjórskipt; eitt ílangt hólf sem snýr norður-suður nyrst, við suðurenda þess eru tvö hólf sem liggja samhliða austur-vestur, við suðurenda þeirra er fjórða hólf. Veggjabreidd er mest um 2m og veggjahæð er mest um 80cm. Samkvæmt heimildum var hér byggð hjáleiga á stekkjarsæði og virðast tóftirnar tilheyra búsetuskeiðinu á staðnum, en eldri minjar stekks geta hæglega leynst undir. Líklega er þetta útihúsatóft.

### Aðrar upplýsingar

Í örnefnaskrá segir: „Suður frá Stekkjarlæk er undirlendi hærra, ásar og melhæðir nokkrar, nefndir Sekkjarhólar. Utarlega á þeim var hjábýli reist um 1680 í stekkjarsæði og þá nefnt Hólsstekkur, en síðar Sólheimar. Fá ár stóð það þá, en máski eitthvað á fyrri hluta 18. aldar þó ei sé kunnugt“ (Ö-Hóll: 2-3). Einnig má gera ráð fyrir að Stekkjarlækur, sem er eilítið utan við Stekkjarhóla, taki nafn sitt af sama stekk (Ö-Hóll: 2).

**Hóll-3103-48** [Eldra númer: EY-10:030]

**Hlutverk:** Mógröf

**Tegund:** Niðurgroftur

**Staðhættir**

Í sléttlendri mýri vestur undir brekku, um 970m SSV af húsinu á Hóli og 28m NNA af tóft [3103-49], er mógröf.

**Lýsing**

Mógröfin er um 16x6m að umfangi og nokkuð blaut. Mesta dýpt er um 70cm.



*Mynd 54. Mógröf [3103-48], norft til NNV.*

**Hóll-3103-49** [Eldra númer: EY-10:021]

**Hlutverk:** Óþekkt, mókofi

**Tegund:** Tóft

**Staðhættir**

Uppi á smá hól í sléttlendri mýri, um 28m SSA af mógröf [3103-48] og 1km SSV af húsinu á Hóli, er tóft.

**Lýsing**

Tóftin er einföld og 9x5,5m að utanmáli. Innanmál er um 7x2,5m. Veggjahæð er mest um 40cm. Engin op eru greinanleg á tóftinni. Hugsanlega er um tóft mókofa að ræða vegna nálægðar við mógröf.



*Mynd 55. Tóft [3103-49] horft til vesturs.*

**Hóll-3103-50** [Eldra númer: EY-10:029]

**Hlutverk:** Óþekkt

**Tegund:** Tóft

**Staðhættir**

Á brekkubrún við á, um 35m vestur af vegslóða sem liggur frá þjóðvegi og inn dalinn að austanverðu og 27m frá bakka Fjarðarár, um 1,3km SSV af húsinu á Hóli, er tóft. Lækir falla sunnan og norðan við og frekar votlent á svæðinu.



*Mynd 56. Tóft [3103-50], horft til vesturs, Fjarðará sést á bak við og golfvöllurinn.*

**Lýsing**

Tóftin er mjög gróin og fellur inn í umhverfið. Tóftin er tvískipt, snýr norðvestur-suðaustur og er um 10,5x4m að utanmáli. Rýmin er nokkuð áþekkt að stærð, það nyrðra eilítið minna. Breidd veggja er mest um 1,5m og hæð um 40cm.

**Hóll-3103-51** [Eldra númer: EY-10:031]

**Hlutverk:** Óþekkt, heystæði

**Tegund:** Tóft

**Staðhættir**

Í smá halla umkringd votlendi, fast austan við vegslóða sem liggur frá þjóðvegi og inn dalinn austanverðan, um 1,7km SSV af húsinu á Hóli, er tóft.



*Mynd 57. Tóft [3103-51], horft til suðurs.*

**Lýsing**

Tóftin er einföld og opin til vesturs, husanlega er það rask vegna skurðarins sem liggur við vesturhlið tóftarinnar. Utanmál tóftarinnar er um 4,5x6,5m og innanmál um 2x5,5m. Veggjahæð er mest um 40cm. Hugsanlega er um heystæði að ræða.

**Hóll-3103-52** [Eldra númer: EY-10:032]

**Hlutverk:** Mógröf

**Tegund:** Niðurgröftur

**Staðhættir**

Undir melhól, í votlendi um 35m austan við Fjarðarána og um 15m sunnan við vegslóða sem liggur frá þjóðvegi og inn dalinn austanverðan, þar sem hann beygir yfir Fjarðarána til vesturs, er mógröf. Gröfin er fast vestan við leið [3103-55].

**Lýsing**

Mógröfin er um 9x9m að umfangi og liggur nokkurn veginn í „L“ þótt kantar hennar séu aðeins óreglulegir. Dýpt mógrafarinnar er mest um 1m.

**Hóll-3103-53** [Eldra númer: EY-10:020]

**Hlutverk:** Óþekkt, heystæði

**Tegund:** Tóft

**Staðhættir**

Á smá stalli, umkringd votlendi, um 60m austur af leið [3103-55] og um 1,7km SSV af húsinu á Hóli, er tóft.

**Lýsing**

Tóftin er einföld og snýr norður-suður. Ekkert op er greinanlegt á

henni. Utanmál tóftarinnar er um 6,5x4m og innanmál um 2,5x1m. Veggjahæð er mest um 50cm. Tóftin er aðeins hlaupin í þúfur. Hugsanlega er um heystæði að ræða.

**Aðrar upplýsingar**

Líklega er þetta tóftin sem skráð er númer 10:020 í skráningunni frá 2008. Gamli hnitpunkturinn lendir á milli tófta [3103-53] og [3103-54], en lýsingin á betur við [3103-53].



*Mynd 58. Tóft [3103-53], horft til suðurs.*

### Hóll-3103-54

**Hlutverk:** Óþekkt

**Tegund:** Tóft

#### Staðhættir

Á brekkubrún, umkringd votlendi, um 45m austur af leið [3103-55], um 20m SSV af tóft [3103-53] og um 1,75km SSV af húsinu á Hóli, er tóft.

#### Lýsing

Tóftin er komin í þúfur og erfitt er að greina rými en hún virðist tvískipt.

Ytra byrði er nokkuð greinilegt og er utanmál tóftarinnar um 7x4,5m. Ekkert op er greinilegt á tóftinni. Niðurgröftur virðist vera fast austan við þar sem hugsanlega hefur verið stungið upp torf fyrir bygginguna. Það svæði er um 9x2m að stærð.



*Mynd 59. Tóft [3103-54], horft til vesturs.*

**Hóll-3103-55** [Eldra númer: EY-10:024]

**Hlutverk:** Leið

**Tegund:** Gata

#### Staðhættir og lýsing

Hægt er að greina leiðina á tæplega 900m kafla á svæðinu, en þó er að mestu um að ræða einfalda götu/slóða. Breidd götunnar er mest um 1m og hún liggur eftir sléttlendinu við ána, í gegnum selstæði Hólssels [3103-56-61] og áfram upp í hlíðina í átt að



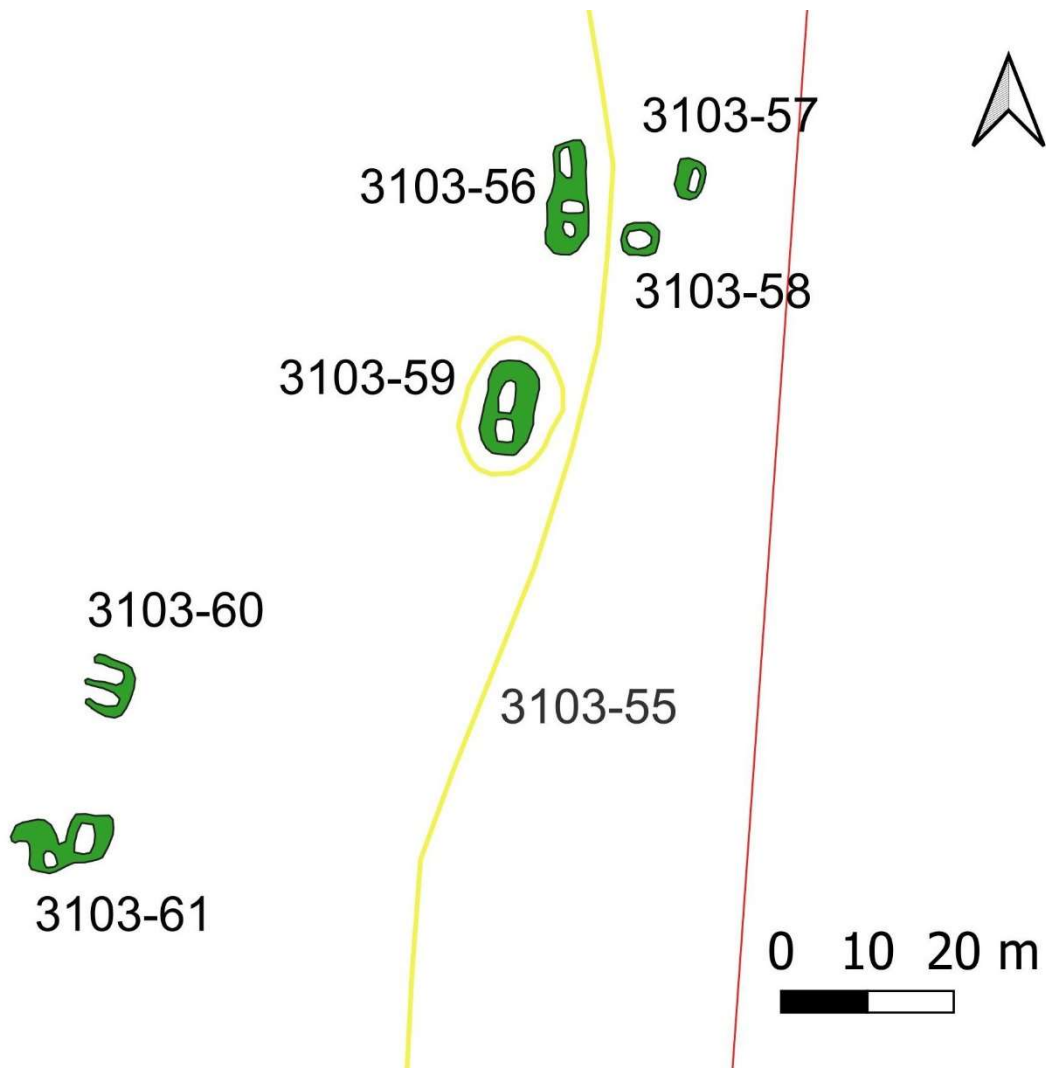
*Mynd 60. Leið [3103-55], horft til norðvesturs. Tóft [3103-56] sést á bak við, fast upp við leiðina.*

Hólsskarði. Hluti leiðarinnar var teiknaður upp af loftmynd og hluti mældur á vettvangi.

#### Aðrar upplýsingar

Leiðin er sýnd á Atlaskorti, en er ekki nefnd í örnefnaskrá.





Mynd 61. Uppmælingar af Hólsseli [3103-57-61]. Leið [3103-55] liggur í gegnum selstæðið. Rauða línan sýnir mörk skráningarsvæðisins.

**Hóll-3103-56** [Eldra númer: EY-10:019]

**Sérheiti:** Hólssel

**Hlutverk:** Sel

**Tegund:** Tóft

**Staðhættir**

Hólssel er staðsett um 2km SSV af húsinu á Hóli, um 70m austur af bakka Fjarðarár, nokkurn veginn í línu við stífluna. Í Hólsseli



Mynd 62. Tóft [3103-56], horft til vesturs.

eru sex tóftir og eru þær beggja vegna við leið [3103-55], fjórar vestan við og tvær austan við. Svæðið er frekar slétt en hallar eilítið til vesturs og er nokkuð votlent. Þrjár nyrstu tóftirnar eru á þurru landi. Nyrst á selstæðinu, vestan leiðarinnar, er tóft.

### Lýsing

Tóftin er ílöng, virðist þrískipt og liggur norður-suður. Utanmál hennar er um 13x5m en innri rými eru öll frekar lítil miðað við stærð tóftarinnar; það nyrsta um 3,5x1,5m, miðrýmið um 2,5x1,5 og syðsta rýmið um 1,8x1,5m. Tóftin er öll gróin og er syðsti hluti hennar



Mynd 63. Drónamynd af selstæði Hólssels. Leið [3103-55] sést liggja suður frá selinu.

Norður er upp á myndinni.

ógreinilegastur, þar virðist tóftin vera lítið annað en smá upphækkun með dæld. Veggjahæð í tóftinni er mest um 50cm. Gamall girðingastaur stendur í tóftinni austanvert. Virðist tóftin vera tóft íveruhúss í selinu, sem og tóft [3103-59], en hvort önnur er eldri eða hvort þær hafa verið samtíða er erfitt að segja. Líkleg er að selstæðið hafi verið notað öldum saman.

### Aðrar upplýsingar

Í örnefnaskrá segir: „Sunnarlega í [Stóralækjarstykki] er Hólssel, eru þar seltóftir, heystæði o.fl. Því engjar eru þar umhverfis og nefnast Selgrænur. Upp frá selinu er melrani nefndur Selhryggur“ (Ö-Hóll: 3).

**Hóll-3103-57** [Eldra númer: EY-10:019]

**Sérheiti:** Hólssel

**Hlutverk:** Óþekkt, heystæði

**Tegund:** Tóft

**Staðhættir**

Hólssel er staðsett um 2km SSV af húsinu á Hóli, um 70m austur af bakka Fjarðarár, nokkurn veginn í línu við stífluna. Í Hólsseli eru sex tóftir og eru þær beggja vegna við leið [3103-55], fjórar vestan við og tvær austan við. Svæðið er frekar slétt en hallar eilítið til vesturs og er

nokkuð votlent. Þrjár nyrstu tóftirnar eru á þurru landi. Nyrst á selstæðinu, austan leiðarinnar er tóft.

### Lýsing

Tóftin er einföld, um 4,5x3,3m að utanmáli, og snýr nálega norður-suður. Innra rýmið sem greinanlegt er í henni er nokkuð hliðlægt til austurs 2,7x1,3m að innanmáli. Tóftin er gróin og sokkin og veggjahæð er mest um 30cm. Líklega er um heystæði að ræða.



Mynd 64. Tóft [3103-57], horft til suðausturs.

### Aðrar upplýsingar

Í örnefnaskrá segir: „Sunnarlega í [Stóralækjarstykki] er Hólssel, eru þar seltóftir, heystæði o.fl. Því engjar eru þar umhverfis og nefnast Selgrænur. Upp frá selinu er melrani nefndur Selhryggur“ (Ö-Hóll: 3).

**Hóll-3103-58** [Eldra númer: EY-10:019]

**Sérheiti:** Hólssel

**Hlutverk:** Óþekkt, heystæði

**Tegund:** Tóft

**Staðhættir**

Hólssel er staðsett um 2km SSV af húsinu á Hóli, um 70m austur af bakka Fjarðarár, nokkurn veginn í línu við stífluna. Í Hólsseli eru sex tóftir og eru þær beggja vegna við



Mynd 65. Tóft [3103-58], horft til suðausturs.

leið [3103-55], fjórar vestan við og tvær austan við. Svæðið er frekar slétt en hallar eilítið til vesturs og er nokkuð votlent. Þrjár nyrstu tóftirnar eru á þurru landi. Nyrst á selstæðinu, austan leiðarinnar og sunnan við tóft [3103-57] er önnur tóft.

### Lýsing

Tóftin er einföld, um 3x4,5m að utanmáli og snýr austur-vestur. Innra rýmið er 2,2x3m að innanmáli. Veggjahæð er mest um 50cm. Tóftin er gróin og er norðausturhorn ógreinilegra en aðrir hlutar tóftarinnar. Líklega er um heystæði að ræða.

### Aðrar upplýsingar

Í örnefnaskrá segir: „Sunnarlega í [Stóralækjarstykki] er Hólssel, eru þar seltóftir, heystæði o.fl. Því engjar eru þar umhverfis og nefnast Selgrænur. Upp frá selinu er melrani nefndur Selhryggur“ (Ö-Hóll: 3).

**Hóll-3103-59** [Eldra númer: EY-10:019]

**Sérheiti:** Hólssel

**Hlutverk:** Sel

**Tegund:** Tóft

**Staðhættir**

Hólssel er staðsett um 2km SSV af húsinu á Hóli, um 70m austur af bakka Fjarðarar, nokkurn veginn í línu við stífluna. Í Hólsseli eru sex tóftir



*Mynd 66. Tóft [3103-59], horft til norðvesturs.*

og eru þær beggja vegna við leið [3103-55], fjórar vestan við og tvær austan við. Svæðið er frekar slétt en hallar eilítið til vesturs og er nokkuð votlent. Á miðju svæðinu, vestan leiðarinnar, er tóft á smá hól. Lækur rennur rétt sunnan við og þar er einnig mýrlent.

### Lýsing

Tóftin er tvískipt og snýr norður-suður. Hóllinn sem hún stendur á gæti að einhverju leyti verið mannvistaruppsöfnun og því var hann mældur inn. Tóftin er um 11x6, að utanmáli en hóllinn sem hún stendur á er aðeins stærri, um 16x11m. Nyrðra rýmið er um 3,5x2m að innanmáli og það syðra um 2,5x2m. Veggjahæð er mest um 60cm. Tóftin er mjög gróin grasi og aðeins farin að hlaupa í þúfur. Virðist tóftin vera tóft íveruhúss í selinu, sem og tóft [3103-56], en hvort önnur er eldri eða hvort þær hafa verið samtíða er erfitt að segja. Líkleg er að selstæðið hafi verið notað öldum saman.

### Aðrar upplýsingar

Í örnefnaskrá segir: „Sunnarlega í [Stóralækjarstykki] er Hólssel, eru þar seltóftir, heystæði o.fl. Því engjar eru þar umhverfis og nefnast Selgrænur. Upp frá selinu er melrani nefndur Selhryggur“ (Ö-Hóll: 3).

**Hóll-3103-60** [Eldra númer: EY-10:019]

**Sérheiti:** Hólssel

**Hlutverk:** Sel, kvíar

**Tegund:** Tóft

**Staðhættir**

Hólssel er staðsett um 2km SSV af húsinu á Hóli, um 70m austur af bakka Fjarðarár, nokkurn veginn í línu við stífluna. Í Hólsseli eru sex tóftir og eru þær beggja vegna við



*Mynd 67. Tóft [3103-60], horft til suðvesturs. Fjarðará sést í baksýn.*

leið [3103-55], fjórar vestan við og tvær austan við. Svæðið er frekar slétt en hallar eilítið til vesturs og er nokkuð votlent. Syðst á svæðinu, vestan leiðarinnar er tóft á brekkubrún í votlendi.

### Lýsing

Tóftin er ógreinileg að lögun en virðist tvískipt og bæði rýmin opin til vesturs. Hugsanlegt er að tóftin hafi náð alveg fram á brúnina, geil í brekkunni við enda hennar gæti bent til þess að orðið hafi hrun eða rof sem hafi raskað þessum enda. Utanmál tóftarinnar er um 6,5x5,5m og eru innri rýmin nokkuð áþekkt að stærð, 1,8x4m. Veggjahæð er mest um 50cm. Hugsanlega eru þetta kvíar eða eldra sel.

### Aðrar upplýsingar

Í örnefnaskrá segir: „Sunnarlega í [Stóralækjarstykki] er Hólssel, eru þar seltóftir, heystæði o.fl. Því engjar eru þar umhverfis og nefnast Selgrænur. Upp frá selinu er melrani nefndur Selhryggur“ (Ö-Hóll: 3).

**Hóll-3103-61** [Eldra númer: EY-10:019]

**Sérheiti:** Hólssel

**Hlutverk:** Sel

**Tegund:** Tóft

**Staðhættir**

Hólssel er staðsett um 2km SSV af húsinu á Hóli, um 70m austur af bakka Fjarðarár, nokkurn veginn í línu við stífluna. Í Hólsseli eru sex tóftir og eru þær beggja vegna við leið [3103-55], fjórar vestan við og tvær austan við. Syðst á svæðinu, vestan leiðarinnar og 12m sunnan við tóft [3103-60] er tóft á brekkubrún í votlendi.



*Mynd 68. Tóft [3103-61], horft til suðvesturs. Fjarðará í baksýn.*

### **Lýsing**

Tóftin er mjög grasi gróin og komin í þúfur og því erfitt að greina lögun og rými. Hún er öll mjög óregluleg en virðist hafa tvö innri rými. Utanmál tóftarinnar er um 12x5,5m og snýr hún austur-vestur. Veggjahæð er mest um 80cm. Hugsanlega er þetta eldra íveruhús í selinu.

### **Aðrar upplýsingar**

Í örnefnaskrá segir: „Sunnarlega í [Stóralækjarstykki] er Hólssel, eru þar seltóftir, heystæði o.fl. Því engjar eru þar umhverfis og nefnast Selgrænur. Upp frá selinu er melrani nefndur Selhryggur“ (Ö-Hóll: 3).

## Leyningur

Í landi Leynings voru skráðar 26 minjar. Allar minjar eru langt utan túnstæðis Leynings og eru að mestu landnýtingarminjar ýmiskonar, s.s. mógrafir, mókofar og sel. Þó er fornbýlið Hlíð innst í hlíðinni, rétt hjá Leyningsseli. Minjarnar eru því fjölbreyttar þótt allar séu þær utan heimatúns.

Jarðarinnar Leynings er fyrst getið árið 1473 þegar Skarðsdalur er seldur ásamt kotinu Leyningi (DI V: 718-19). Leyningur er metinn á 10 hundruð í *Jarðabók* árið 1712 (JÁP: 6).



Mynd 69. Drónamynd af Blekkilsgarði [3103-62]. Horft til VSV eftir garðinum. Áfastar tóftir fyrir miðri mynd.

**Leyningur-3103-62** [Eldra númer: EY-9:009]

**Sérheiti:** Blekkilsgarður

**Hlutverk:** Vörslugarður

**Tegund:** Garðlag

**Staðhættir og lýsing**

Vegna vatnavaxta á skráningartíma var ekki hægt að komast að garðinum, en dróna var flogið yfir svæðið. Garðurinn er auk þess rétt utan skráningarsvæðisins. Garðurinn var mældur upp af loftmynd og virðist í þremur hlutum. Vestasti hlutinn er um 80m langur, við miðhlutann eru

sambyggðar að því er virðist tvær tóftir og er garðurinn og tóftirnar þar um 20m á lengd, austasti hlutinn er um 27m langur. Sambyggðar tóftir eru hér skráðar með garðinum. Önnur er nokkuð greinilegri, sú nyrðri, 11x6m að utanmáli, sú syðri fellur meira inn í garðinn en virðist um 8x6m að utanmáli. Frekari upplýsingar um garðinn og tóftirnar má finna í eldri fornleifaskráningu, en þá var hann heimsóttur á vettvangi.

### Aðrar upplýsingar

Í örnefnaskrá Hlíðar segir: „Yfir [Blekkilstungu] nálega yst er gamall garður sem varna hefir átt afréttarfénagði niður í dalinn. Hefur þessi tunga og fjöllin þar um of [sic.] lengi verið hið eina afréttarland Siglfirðinga, líklega síðan býli þetta fór í auðn, því sennilega hefir það í fyrst átt lönd þessi öll.“ (Ö-Hlíð: 2).

### Leyningur-3103-63

**Hlutverk:** Samgöngubót

**Tegund:** Varða

**Staðhættir**

Á smá melhæð, um 140m norðvestur af garðlagi [3103-62], Blekkilsá rennur á milli, og um 2,6km NNA af húsinu á Hóli er varða.

**Lýsing**

Ósjáleg, illa hlaðin varða. Þvermál er um 70cm og hæð um 40cm. Hugsanlega varða við Botnaleið [3103-64].



Mynd 70. Varða [3103-63], horft til suðausturs.

### Leyningur-3103-64 [Eldra númer: EY-9:007]

**Sérheiti:** Botnaleið

**Hlutverk:** Leið

**Tegund:** Gata

**Staðhættir og lýsing**

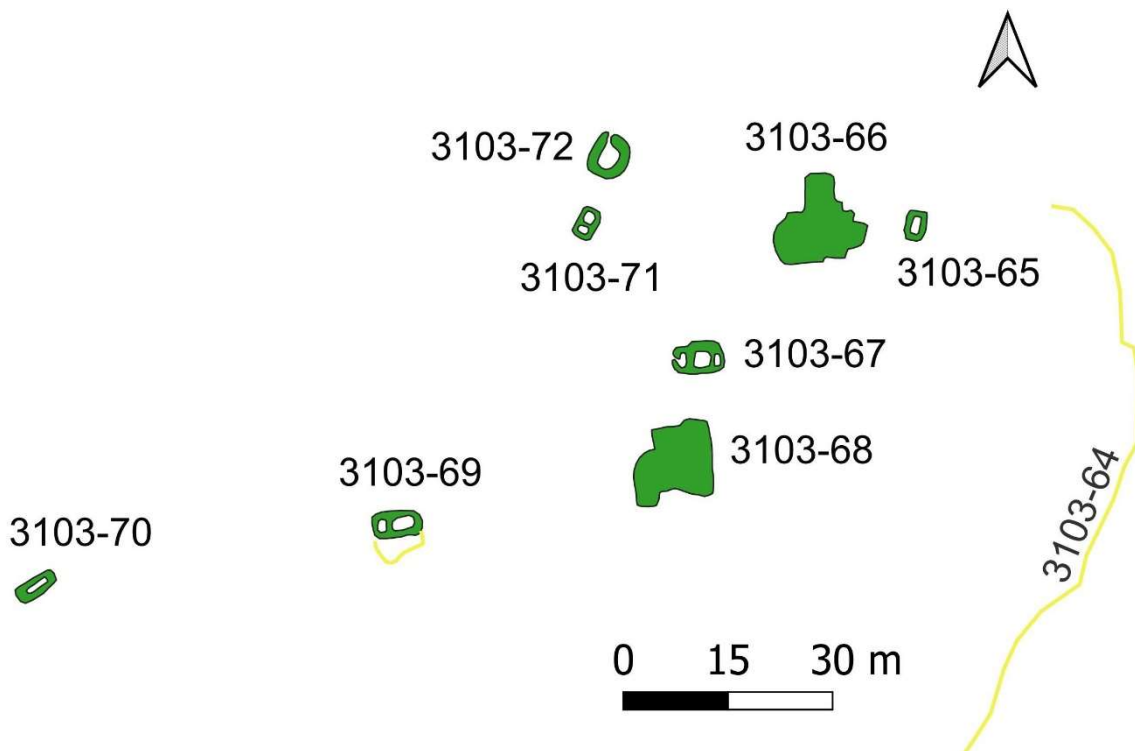
Leiðin er ekki greinileg og henni var ekki fylgt á vettvangi nema að litlu leyti. Hún sést þó sæmilega á loftmynd og var mæld upp af henni, um 450m leið. Leiðin liggur inn í botn Hólsdals að vestanverðu og þaðan upp í gegnum Botnaleiðargil og yfir í Fljót.

**Aðrar upplýsingar**

Í örnefnaskrá Hlíðar segir: „Upp með gili þessu suður í dalhvolfið og suðvestur upp úr því er kunn gangfær leið til Fljóta er nefnist Botnaleið og gilið Botnaleiðargil, hóll allmikill upp í



hvolfinu Botnaleiðarhóll og vestan hvolfsins Botnaleiðarskarð.“ (Ö-Hlíð: 2). Örnefnið Botnaleið er sýnt á Atlaskorti.



Mynd 71. Uppmælingar af minjum [3103-65-72]. Leið [3103-64] liggur austan við svæðið.

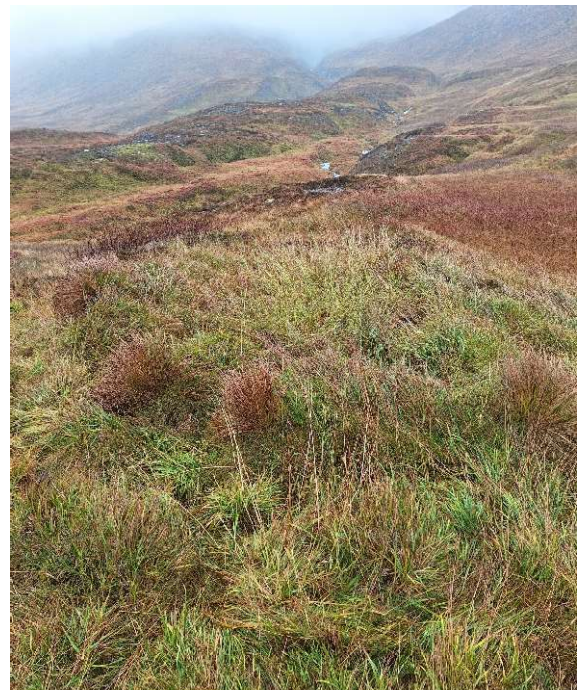
### Leyningur-3103-65

**Hlutverk:** Mókofi

**Tegund:** Tóft

**Staðhættir**

Í holti sunnan við Selá, um 2,3km SSV af húsinu á Hóli, er svæði þar sem finna má margar mógrafir, mókofa og heystæði. Austast á því svæði, á hólbrún framan við mýri, er tóft mókofa, um 5,5m austur af mógröf [3103-66]. Lækur rennur skammt sunnan við og land hallar niður til austurs.



Mynd 72. Mókofi [3103-65], horfi til suðurs.

## Lýsing

Tóftin er lítil og snýr norður-suður. Hún er um 4x3m að utanmáli og um 2,5x1,2m að innanmáli. Ekkert op er greinanlegt. Suðurendi tóftarinnar er aðeins ógreinilegri en aðrir hlutar. Ekkert grjót sést í veggjum en það finnst aðeins móta fyrir því neðst. Veggjahæð er mest um 50cm.

## Leyningur-3103-66

**Hlutverk:** Mógröf

**Tegund:** Niðurgroftur

### Staðhættir

Í holti sunnan við Selá, um 2,3km SSV af húsinu á Hóli, er svæði þar sem finna má margar mógrafir, mókofa og heystæði. Austast á því svæði, á mýrarstalli neðan við brekku, um 5,5m vestan við tóft [3103-65] er mógröf.



*Mynd 73. Mógröf [3103-66] fyrir miðri mynd, hægra megin við hana má sjá glitta í tóft mókofa [3103-65]. Horft til norðausturs.*

## Lýsing

Mógröfin er nokkuð umfangsmikil, 13x13m að stærð, en bakkar hennar eru óreglulegir. Víðast eru þeir þó greinilegir þótt þeir séu fallnir inn í gröfina sums staðar. Gröfin er mjög blaut og var austurhlutinn fullur af vatni þegar skráningin fór fram. Dýpt mógrafarinnar er mest um 1m.

**Leyningur-3103-67** [Eldra númer: EY-9:004]

**Hlutverk:** Mókofi

**Tegund:** Tóft

### Staðhættir

Í holti sunnan við Selá, um 2,3km SSV af húsinu á Hóli, er svæði þar sem finna má margar mógrafir, mókofa og heystæði. Austarlega á svæðinu, um 15m suðvestur af mógröf [3103-66]



*Mynd 74. Mókofi [3103-67], horft til suðurs.*

og fast norðan við mógröf [3103-68], í sléttlendri mýri sem hallar eilítið niður til austurs, er tóft.

### Lýsing

Tóftin er ílöng og virðist þrískipt. Stórt rými er fyrir miðju og minni rými til endanna. Tóftin snýr austur-vestur og er um 7x4,5m að utanmáli. Hugsanlega er op á vestasta rýminu til vesturs, en að öðru leyti eru engin op greinanleg. Tóftin er mjög gróin og veggjahæð er mest um 50cm. Hugsanlega hefur torf í bygginguna verið tekið á staðnum, en smá læna er greinanleg meðfram tóftinni sér í lagi að sunnan og austan.

### Aðrar upplýsingar

Í skráningunni frá 2008 eru skráðar fjórar heytóftir á 50x50m stóru svæði. Ekki fylgir teikning og einungis er einn hnitpunktur fyrir allar tóftinar þannig að erfitt er að átta sig á nákvæmri staðsetningu þeirra. Þessi tóft er líklega ein þessara fjögurra, hugsanlega vantar eina af þeim í skráninguna nú.

**Leyningur-3103-68** [Eldra  
númer: EY-9:008]

**Hlutverk:** Mógröf

**Tegund:** Niðurgröftur

**Staðhættir**

Í holti sunnan við Selá, um 2,3km SSV af húsinu á Hóli, er svæði þar sem finna má margar mógrafir, mókofa og heystæði.

Austarlega á svæðinu, fast sunnan við tóft [3103-67] er

mógröf í sléttlendri mýri sem hallar eilítið niður til austurs, er tóft.

### Lýsing

Mógröfin er um 11x11m að umfangi og eru bakkar víðast greinilegir, þó sums staðar fallnir inn í gröfina. Mógröfin var mjög blaut og full af vatni austast þegar skráningin fór fram. Dýpt er mest um 70cm. Hún er þó gróin í miðjunni, líklega hefur það svæði ekki verið nýtt við síðustu mótöku á staðnum.



Mynd 75. Mógröf [3103-68], horft til suðurs.

**Leyningur-3103-69** [Eldra númer: EY-9:008]

**Hlutverk:** Mókofi

**Tegund:** Tóft

**Staðhættir**

Í holti sunnan við Selá, um 2,3km SSV af húsinu á Hóli, er svæði þar sem finna má margar mógrafir, mókofa og heystæði. Vestarlega á svæðinu, á stelli í landslaginu, um 30m vestur af mógröf [3103-68] er tóft.



*Mynd 76. Tóft [3103-69], horft til austurs.*

**Lýsing**

Tóftin er tvískipt, snýr austur-vestur og er um 7x4m að utanmáli. Tóftin er nokkuð gróin og dálítið ógreinilegri að austanverðu. Veggjahæð er mest um 50cm. Ekkert op er greinanlegt á tóftinni. Vestara rýmið er nokkuð minna, um 2x1,3m, en eystra rýmið er um 3,2x1,7m. Efni hefur verið tekið í byggingu mannvirkisins sunnan við tóftina, þar eru greinilega merki um stungu. Torftökusvæðið er um 7x3m að umfangi.

**Leyningur-3103-70**

**Hlutverk:** Heystæði, mókofi

**Tegund:** Tóft

**Staðhættir**

Í holti sunnan við Selá, um 2,3km SSV af húsinu á Hóli, er svæði þar sem finna má margar mógrafir, mókofa og heystæði. Vestast á svæðinu, 45m vestur af tóft [3103-69], er önnur tóft í halla í mýri.



*Mynd 77. Tóft [3103-70], horft til suðvesturs.*

**Lýsing**

Tóftin er einföld, snýr norðaustur-suðvestur og er grasi gróin. Utanmál tóftarinnar er um 6,3x2,6m og innanmál er um 3,3x0,8m. Ekkert op er greinanlegt á tóftinni. Veggjahæð er mest um 50cm. Líklega er um heystæði að ræða.

**Leyningur-3103-71** [Eldra númer: EY-9:004]

**Hlutverk:** Heystæði, mókofi

**Tegund:** Tóft

**Staðhættir**

Í holti sunnan við Selá, um 2,3km SSV af húsinu á Hóli, er svæði þar sem finna má margar mógrafir, mókofa og heystæði. Norðvestast á svæðinu, á sléttum stelli um 25m vestur af mógröfum [3103-66] er tóft.

**Lýsing**

Tóftin er lítil og tvískipt. Tóftin snýr norðaustur-suðvestur og er um 4,5x3m að utanmáli. Syðra rýmið er um 1,5x1m og nyrðra rýmið um 1,7x1,5m að innanmáli. Ekkert op er greinlegt á tóftinni. Tóftin er mjög sokkin og gróin. Veggjahæð er mest um 50cm. Hún sker sig úr

landslaginu þar sem mikið lyng er á henni. Torf í bygginguna hefur líklega verið tekið í kring um hana þar sem merki eru um stungu. Líklega er um heystæði að ræða.

**Aðrar upplýsingar**

Í skráningunni 2008 eru skráðar fjórar heytóftir á 50x50m stóru svæði. Ekki fylgir teikning og einungis er einn hnitpunktur fyrir allar tóftinar þannig að erfitt er að átta sig á nákvæmri staðsetningu þeirra. Þessi tóft er líklega ein þessara fjögurra, hugsanlega vantar eina af þeim í skráninguna nú.

**Leyningur-3103-72** [Eldra númer: EY-9:004]

**Hlutverk:** Heystæði, mókofi

**Tegund:** Tóft

**Staðhættir**

Í holti sunnan við Selá, um 2,3km SSV af húsinu á Hóli, er svæði þar sem finna má margar mógrafir, mókofa og heystæði. Norðvestarlega á því svæði, á sléttum stelli fast norðan við tóft [3103-71], aðeins neðar í landslaginu, er önnur tóft.



*Mynd 78. Tóft [3103-71], horft til norðausturs.*

### Lýsing

Tóftin er einföld og ferhyrnd, snýr norðaustur-suðvestur og er um 6,5x5,5m að utanmáli. Op virðist vera til norðausturs við norðurhorn tóftarinnar. Innanmál er um 3,5x2,5m. Tóftin er mjög lík tóft [3103-71] hvað varðar gróður og ásýnd, hún er mjög sigin og gróin grasi, mosa og lyngi. Vegg hæð er mest um 50cm. Líklega er um heystæði að ræða.



*Mynd 79. Tóft [3103-72], horft til suðvesturs. Tóft [3103-71] í baksýn fast aftan við hina.*

### Aðrar upplýsingar

Í skráningunni 2008 eru skráðar fjórar heytóftir á 50x50m stóru svæði. Ekki fylgir teikning og einungis er einn hnitpunktur fyrir allar tóftinar þannig að erfitt er að átta sig á nákvæmri staðsetningu þeirra. Þessi tóft er líklega ein þessara fjögurra, hugsanlega vantar eina af þeim í skráninguna nú.

### Leyningur-3103-73

**Hlutverk:** Heystæði

**Tegund:** Tóft

**Staðhættir**

Á bakka Selár, um 2,25km SSV af húsinu á Hóli, nær beint til móts við Leyningssel [3103-76-77], er tóft í brekku sem hallar eilítið niður til norðurs, í átt að ánni.



*Mynd 80. Tóft [3103-73], horft til norðurs.*

### Lýsing

Tóftin er einföld og snýr norður-suður. Utanmál hennar er 5,7x4,8m. Tóftin er mjög sokkin og gróin grasi, mosa og lyngi. Veggir eru mest um 50cm háir. Líklega er um heystæði að ræða.

### Leyningur-3103-74

**Hlutverk:** Mógröf

**Tegund:** Niðurgröftur

#### Staðhættir

Norðan Selár, í mýrlendi fast norðan við Leyningssel [3103-76-77], um 2,2km SSV af húsinu á Hóli, eru mógrafir.



*Mynd 81. Mógröf [3103-74], horft til austurs.*

#### Lýsing

Mógrafirnar eru í tvennu lagi á sama svæði, vestari grafirnar eru um 25x5m að umfangi og eystri grafirnar um 11x11m, um 3m bil er á milli þeirra. Bakkar mógrafanna eru nokkuð greinilegir og þær eru blautar. Dýpt er mest um 60cm.

**Leyningur-3103-75** [Eldra númer: EY-9:024]

**Hlutverk:** Mókofi, heystæði

**Tegund:** Tóft

#### Staðhættir

Í hlíð norðan Selár, um 25m vestur af mógröfum [3103-74] og um 2,3km SSV af húsinu á Hóli, er tóft.



*Mynd 82. Tóft [3103-75], horft til suðausturs. Sést í tóft [3103-76] í baksýn.*

#### Lýsing

Tóftin snýr austur-vestur og er um 7x4m að utannmáli. Eystra rýmið er stærra, um 3,5x2m, en það vestara er nær hringlaga og um 1,5m í þvermál. Veggjahæð er mest um 60cm. Tóftin er öll frekar jöfn og greinileg. Ekkert op er greinanlegt. Líklega hefur torf í bygginguna verið tekið í kringum hana þar sem vísbendingar eru um stungu.



Mynd 83. Tóftir Leyningssels á árbakka Selár. Seltóftin [3103-76] ofan við miðja mynd og hugsanlegar kvíar [3103-77] þar neðan við. Vestur er upp á myndinni.

**Leyningur-3103-76** [Eldra númer: EY-9:022]

**Sérheiti:** Leyningssel

**Hlutverk:** Sel

**Tegund:** Tóft

**Staðhættir**

Fast norðan við bakka Selár, um 2,3km SSV af húsinu á Hóli og 20m suður af mógröfum [3013-74], eru tóftir Leyningssels. Seltóftin er vestari tóftin af tveimur, staðsett á blábrún árbakkans.



Mynd 84. Tóft [3103-76], horft til suðausturs.

**Lýsing**

Tóftin er frekar stórgerð og hlaupin í stórar þúfur á köflum. Þó er hægt að greina grófa lögun tóftarinnar og virðist hún vera þrískipt. Ílangt rými er til norðurs, 6,3x1,3m að innanmáli, til suðurs eru tvö rými, það eystra 2,3x3m að innanmáli og það vestara, nær hringlaga, um 2m í



þvermál. Veggjahæð er mest um 1m. Tóftin er nær hringlaga og er þvermál hennar, utanmál, um 10,5m. Á tóftinni stendur stakur staur.

### Aðrar upplýsingar

Í örnefnaskrá Hlíðar segir: „Löngu síðar þá býlið Leyningur var sjálfstætt orðið og undir það fallin lönd þessi hefir hér selstöð verið og kallast nú Leyningssel; sér og tóftir selsins syðst á honu forna túni, niður frá tóftum bæjarins. Glötuð munu hér flest forn örnefni; er margt við selið kennt, sem nálægt er. Nefnist lækurinn sunnan bæjar Selá, dalhvolfið er hann kemur úr upp í fjalli Selskál, melrindar upp frá bæ Selhryggir, hóll upp á brún norðan skála, Selskálarhóll og í skálinni Selskálartjörn. Einnig hnjúkurinn sunnan skálar Selfjall og orðaustan í því Selöxl“ (Ö-Hlíð:1).

**Leyningur-3103-77** [Eldra númer: EY-9:022]

**Sérheiti:** Leyningssel

**Hlutverk:** Sel, kvíar

**Tegund:** Tóft

**Staðhættir**

Fast norðan við bakka Selár, um 2,3km SSV af húsinu á Hóli og 20m suður af mógröfum [3013-74], eru tóftir Leyningssels. Austan við seltóftina [3103-76] er önnur minni tóft.



Mynd 85. Tóft [3103-77], horft til suðvesturs. Selá í baksýn.

### Lýsing

Tóftin er einföld, snýr austur-vestur og er opin til austurs. Tóftin er orðin aðeins sokkin og fellur vel inn í umhverfið. Utanmál er um 5,5x4,5m. Veggjahæð er mest um 50cm. Hugsanlega eru þetta selkvíarnar.

### Aðrar upplýsingar

Í örnefnaskrá Hlíðar segir: „Löngu síðar þá býlið Leyningur var sjálfstætt orðið og undir það fallin lönd þessi hefir hér selstöð verið og kallast nú Leyningssel; sér og tóftir selsins syðst á honu forna túni, niður frá tóftum bæjarins. Glötuð munu hér flest forn örnefni; er margt við selið kennt, sem nálægt er. Nefnist lækurinn sunnan bæjar Selá, dalhvolfið er hann kemur úr upp í fjalli Selskál, melrindar upp frá bæ Selhryggir, hóll upp á brún norðan skála, Selskálarhóll

og í skálinni Selskálartjörn. Einnig hnjúkurinn sunnan skálar Selfjall og orðaustan í því Selöxl“ (Ö-Hlíð: 1).



*Mynd 86. Bæjarstæði Hlíðar í Hólsdal. Tóft [3013-78] á háum hól fyrir miðri mynd. Tóftir [3103-79 og 80] til hægri við hólinn. Horft til suðausturs úr vesturhlíð Hólsdals.*

**Leyningur-3103-78** [Eldra númer: EY-9:023]

**Sérheiti:** Hlíð

**Hlutverk:** Bæjarhóll, sel

**Tegund:** Hóll, óft

**Staðhættir**

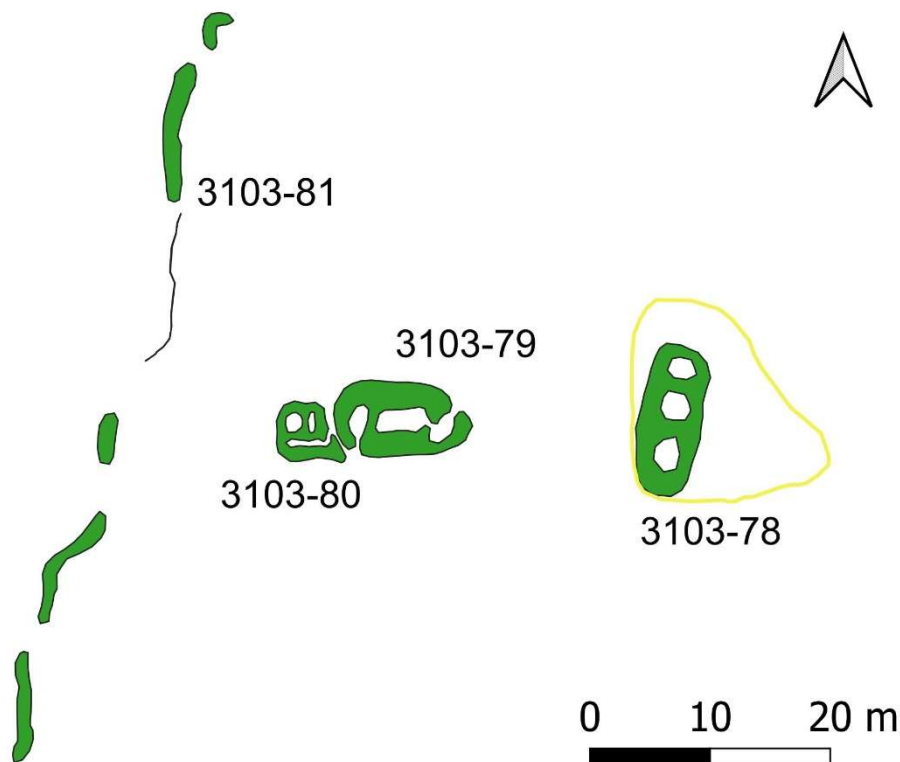
Norðan Selár, um 60m norður af bökkum Selár, skammt neðan fjallshlíðarinnar er meint bæjarstæði Hlíðar (sjá Örnefnaskrá Hlíðar). Á háum hól í túni Hlíðar, um 11m austur af tóft [3103-79], um 2,3km SSV af húsinu á Hóli, er tóft.



*Mynd 87. Tóft [3103-78], horft til suðurs. Selá og botn Hólsdals í baksýn.*

## Lýsing

Tóftin stendur vestarlega á nokkuð háum hól. Hún er ílöng, snýr nálega norður-suður, og er þriggja hólfa. Utanmál tóftarinnar er um 12,5x6m. Nyrsta hólfið er minnst, 1,7x2,3m að innanmáli, miðjurýmið er 2,2x2,2m og syðsta rýmið 3x2,2m. Veggjahæð er mest um 1m. Tóftin er mjög grasi gróin og frekar græn. Hugsanlega eru fleiri en einn notkunarfasi á staðnum og það sem sést á yfirborði yngra, enda ekki mjög bæjarlegar tóftir, en minjar undir gætu verið eldri. Yngsti fasinn gæti verið seltóft. Við tóftina eru dældir, t.d. austan við, sem gætu verið vísbendingar um eldri minjar. Hóllinn sem tóftin stendur á er um 17x16m að umfangi.



Mynd 88. Uppmælingar af minjum á meintu bæjarstaði Hlíðar. Tóftin sem sést á yfirborði á bæjarhólnum [3103-78] gæti verið yngri.

## Aðrar upplýsingar

Í örnefnaskrá Hlíðar segir: „Innarlega í Siglufjarðardal, vestan ár, gegnt Hólsseli, hefir bær verið á fyrri öldum. Er þar byggðastæði eitt hið fegursta. Grundir miklar og breiðar, hallandi frá hlið að á niður, túnefni því hið besta, slétt og víðlent mjög. Hefir bærinn staðið upp við rætur hliðarinnar sem mjög er þar gróðurrik. Útsýn er hér og héðan sem best má vera um byggð þessa og fjörð. Hefir tún verið slétt og allmikið; takmarkar það lækjargil að sunnan, en túngarður mjög forn er skammt ofan bæjartófta vel skýr út hliðarrætur; sér og nokkuð til hans norðan túns niður að á. [...] Svo snemma hefir býli þetta í auðn farið, að ekki verður fundið nafn þess, þó

hér sé því af staðháttum þetta nafn valið. Mun hér ekki hafa byggð verið eftir svartadauða (1402) og máski lítil eða engin eftir 1300.“ (Ö-Hlíð:1).

**Leyningur-3103-79** [Eldra númer: EY-9:023]

**Sérheiti:** Hlíð

**Hlutverk:** Útihús

**Tegund:** Tóft

**Staðhættir**

Norðan Selár, um 60m norður af bökkum Selár, skammt neðan fjallshlíðarinnar er meint bæjarstæði Hlíðar (sjá Örnefnaskrá Hlíðar). Í hallanum ofan tóftar [3103-78], um 11m vestur af henni, og fast austan við tóft [3103-80], er önnur tóft.



*Mynd 89. Tóft [3103-79], horft til austurs. Tóft og hól [3103-78] í baksýn.*

### Lýsing

Tóftin er ílöng, snýr austur-vestur, og er að því er virðist þriggja hólfa. Utanmál tóftarinnar er um 11,5x6m. Veggjahæð er mest um 1m. Miðhólf tóftarinnar er stærst, um 4,5x2m að innanmáli. Austasta hólfið er ógreinilegast en opið virðist vera á milli þess og miðhólfsins. Einnig er op á austurhólfinu til norðausturs. Vesturhólfið er álíka stórt og austurhólfið, en þau eru bæði tæplega 3x1,5m að innanmáli. Op er á vesturhólfinu til suðurs. Tóftin mjög vel gróin grasi, mosa og lyngi en hún er nokkuð djúp að innan.

### Aðrar upplýsingar

Í Örnefnaskrá Hlíðar segir: „Innarlega í Siglufjarðardal, vestan ár, gegnt Hólsseli, hefir bær verið á fyrri öldum. Er þar byggðastæði eitt hið fegursta. Grundir miklar og breiðar, hallandi frá hlíð að á niður, túnefni því hið besta, slétt og víðlent mjög. Hefir bærinn staðið upp við rætur hlíðarinnar sem mjög er þar gróðurrik. Útsýn er hér og héðan sem best má vera um byggð þessa og fjörð. Hefir tún verið slétt og allmikið; takmarkar það lækjargil að sunnan, en túngarður mjög forn er skammt ofan bæjartófta vel skýr út hlíðarrætur; sér og nokkuð til hans norðan túns niður að á.“ (Ö-Hlíð:1).

**Leyningur-3103-80** [Eldra númer: EY-9:023]

**Sérheiti:** Hlíð

**Hlutverk:** Útihús

**Tegund:** Tóft

**Staðhættir**

Norðan Selár, um 60m norður af bökkum Selár, skammt neðan fjallshlíðarinnar er meint bæjarstæði Hlíðar (sjá Örnefnaskrá Hlíðar). Í hallanum fast ofan tóftar [3103-79] er önnur tóft.

**Lýsing**

Tóftin er lítil og ferhyrnd, en nokkuð ógreinileg, mjög gróin grasi, mosa og lyngi, og sigin. Utanmál tóftarinnar er

um 5x5m. Veggjahæð er mest um 30cm. Hún virðist þrískipt, en hólfín eru öll lítil. Til norðurs eru tvö lítil rými, engin op eru sjáanleg á þeim. Til suðurs er ílangt rými sem liggur austur-vestur og virðist opið til austurs, í átt að tóft [3103-79]. Gæti þetta verið garður áfastur tóftinni frekar en rými í tóftinni sjálfri.

**Aðrar upplýsingar**

Í örnefnaskrá Hlíðar segir: „Innarlega í Siglufjarðardal, vestan ár, gegnt Hólsseli, hefir bær verið á fyrri öldum. Er þar byggðastæði eitt hið fegursta. Grundir miklar og breiðar, hallandi frá hlíð að á niður, túnefni því hið besta, slétt og víðlent mjög. Hefir bærinn staðið upp við rætur hlíðarinnar sem mjög er þar gróðurrik. Útsýn er hér og héðan sem best má vera um byggð þessa og fjörð. Hefir tún verið slétt og allmikið; takmarkar það lækjargil að sunnan, en túngarður mjög forn er skammt ofan bæjartófta vel skýr út hlíðarrætur; sér og nokkuð til hans norðan túns niður að á.“ (Ö-Hlíð: 1).



*Mynd 90. Tóft [3103-80], horft til austurs. Tóft [3103-79] sést í baksýn og þar fyrir aftan tóft og hól [3103-78].*

**Leyningur-3103-81** [Eldra númer:  
EY-9:023]

**Sérheiti:** Hlíð

**Hlutverk:** Túngarður

**Tegund:** Garðlag

**Staðhættir**

Norðan Selár, um 60m norður af bökkum Selár, skammt neðan fjallshlíðarinnar er meint bæjarstæði Hlíðar (sjá Örnefnaskrá Hlíðar). Í túnjaðrinum vestanverðum, í hlíðinni, eru brot af túngarðinum greinanleg.

**Lýsing**

Túngarðurinn er greinanlegur á köflum á um 70m löngu svæði. Hægt var að rekja garðinn að mestu þá leið en þó

komu nokkrir staðir þar sem garðurinn hvarf, samtals mældir garðbútar eru því um 50m. Garðurinn er ógreinilegastur syðst þar sem hann er mjög sokkinn, en greinilegastur nyrst. Garðurinn er allur vel gróinn, þó er hægt að greina grjót í honum allra nyrst. Breidd garðsins er yfirleitt um 1m en mest upp í 1,5m. Hæð garðsins er yfirleitt um 10-30cm en mest um 50cm nyrst.

**Aðrar upplýsingar**

Í örnefnaskrá Hlíðar segir: „Innarlega í Siglufjarðardal, vestan ár, gegnt Hólsseli, hefir bær verið á fyrri öldum. Er þar byggðastæði eitt hið fegursta. Grundir miklar og breiðar, hallandi frá hlíð að á niður, túnefni því hið besta, slétt og víðlent mjög. Hefir bærinn staðið upp við rætur hlíðarinnar sem mjög er þar gróðurrik. Útsýn er hér og héðan sem best má vera um byggð þessa og fjörð. Hefir tún verið slétt og allmikið; takmarkar það lækjargil að sunnan, en túngarður mjög forn er skammt ofan bæjartófta vel skýr út hlíðarrætur; sér og nokkuð til hans norðan túns niður að á.“ (Ö-Hlíð:1).



*Mynd 91. Horft upp í norðurenda túngarðs [3103-81], horft til SSV.*

### Leyningur-3103-82

**Hlutverk:** Kennimark

**Tegund:** Varða

#### Staðhættir

Við fjallsrætur, á skriðu í brekku, VNV af Réttargrund og um 2,1km suðvestur af húsinu á Hóli, er vörðubrot.

#### Lýsing

Vörðubrotið er hálfgerð ómynd og nokkuð hrunið. Grunnflötur er um 1x1m en hlaðin varðan hefur líklega verið minni umfangs. Hæð brotsins er um 40cm. Varðan hefur verði hlaðin beint ofan á skriðu. Brotið er mosa- og fléttuvaxið.



Mynd 92. Vörðubrot [3103-82], horft upp í hliðina til vesturs.

### Leyningur-3103-83 [Eldra númer: EY-9:005]

**Sérheiti:** Réttargrund

**Hlutverk:** Óþekkt, fjárhús

**Tegund:** Tóft

#### Staðhættir

Í halla, um það bil miðja vegu milli ár og fjallsrótar, um 2km SSV af húsinu á Hóli, um 80m vestur af stíflu í Fjarðará, og 20m NNV af tóftum [3103-84] er tóft á svokallaðri Réttargrund. Norður af er sléttlend og frekar þurr mýri.

#### Lýsing

Tóftin er ílöng, tvískipt og liggur austur-vestur. Utanmál er 15x5m. Tóftin er mjög gróin grasi og nokkuð sigin en dýpri að innan, þar sem veggir eru mest um 1m háir. Inngangur með einskonar leiðigarði/tungu er til suðurs á austurhólfi við suðausturhorn. Á vesturhólfi er op til suðurs við suðvesturhorn. Vesturhólfið er um 6,5x1,5m að innanmáli og eystra hólfið um 5,5x1,5m.

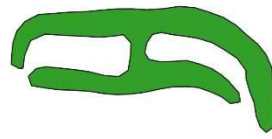


Mynd 93. Tóft [3103-83], horft til austurs. Tóftir [3103-84] eru ofarlega til hægri á myndinni þar sem Ylfa sést standa.

### Aðrar upplýsingar

Í örnefnaskrá Hlíðar segir: „Niður Leitið liggur hinn forni túngarður; við hann, fremur neðarlega, eru fornar tóftir fjárhúsa og réttar, nefnist þar Réttargrund. Kenna Siglfirðingar mannvirki þessi við Loft Guðmundsson er bjó í Leyningi 1761-1775,

síðar í Fljótum, og þeir nefna „ríka“; er þó hvorttveggja fjarri sanni, því ríkur var hann ekki og eldri eru þessar byggðaleifar.“ (Ö-Hlíð: 1-2). Tekið skal fram að túngarðurinn sést ekki niður að Réttargrund.

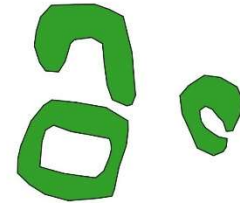


3103-83



0 5 10 m

3103-84



Mynd 94. Uppmælingar á minjum [3103-83 og 84] á Réttargrund.

### Leyningur-3103-84

[Eldra númer: EY-9:005]

**Sérheiti:** Réttargrund

**Hlutverk:** Óþekkt, rétt

**Tegund:** Tóft

**Staðhættir**

Í halla, um það bil miðja vegu milli ár og fjallsrótar, um 2km SSV af húsinu á Hóli, um 50m vestur af

stíflu í Fjarðará, eru tóftir á svokallaðri Réttargrund um 20m austur af tóft [3103-83]. Norður af er sléttlend og frekar þurr mýri.



Mynd 95. Tóftir [3103-84], syðsta tóftin sem jafnframt er greinilegust. Sést glitta í austustu tóftina til vinstri. Horft til suðausturs.



## Lýsing

Um er að ræða þrjú tóftabrot sem mögulega hafa verið samföst og eru því skráð sem einar minjar. Austast er lítil tóft, líklega með op til suðausturs. Utanmál hennar er um 5x3,5m. Um 2,5m vestan við hana eru hinar tvær tóftirnar í röð norður-suður. Sú syðri er mjög grasi gróin og hefur ekkert greinilegt op. Utanmál er 5,8x6m og innanmál um 2,5x4m. Veggir eru nokkuð stæðilegir og greinilegir að sunnan- og vestanverðu en ógreinilegri til norðurs og austurs. Við tóftina eru smá þúfur sem gætu verið vísbendingar um ógreinlegar minjar. Nyrsta tóftin er sokknari en hinar og gæti verið eldri. Suðurendi tóftarinnar er ógreinilegur og virðist hún vera skeifulaga, en vanta suðurendann á vesturvegginn. Utanmál er um 6x5,5m. Tóftirnar eru allar grónar og veggjahæð er á bilinu 30-70cm.

## Aðrar upplýsingar

Í örnefnaskrá Hlíðar segir: „Niður Leitið liggur hinn forni túngarður; við hann, fremur neðarlega, eru fornar tóftir fjárhúsa og réttar, nefnist þar Réttargrund. Kenna Siglfirðingar mannvirki þessi við Loft Guðmundsson er bjó í Leyningi 1761-1775, síðar í Fljótum, og þeir nefna „ríka“; er þó hvorttveggja fjarri sanni, því ríkur var hann ekki og eldri eru þessar byggðaleifar.“ (Ö-Hlíð: 1-2). Tekið skal fram að túngarðurinn sést ekki niður að Réttargrund.

**Leyningur-3103-85** [Eldra númer: EY-9:011]

**Hlutverk:** Mógröf

**Tegund:** Niðurgröftur

## Staðhættir

Í nokkuð sléttri mýri skammt vestur af vegslóða sem liggur inn eftir Hólsdalnum vestanverðum með Fjarðaránni, um 1,7km SSV af húsinu á Hóli, er mógröf. Landið fer að halla niður til austurs, að vegslóðanum, skammt austan mógrafarinnar.



Mynd 96. Mógröf [3103-85], horft til norðvesturs.

## Lýsing

Mógröfin er nokkuð greinileg, en vesturbakkinn er greinilegastur og austurbakkinn ógreinilegastur. Mógröfin var nokkuð blaut þegar skráningin fór fram, en þó ekki á floti. Kantar eru að mestu reglulegir og mógröfin er vel gróin. Dýpst er gröfin um 70cm djúp. Umfang mógrafarinnar er um 16x9m.

### Leyningur-3103-86

**Hlutverk:** Óþekkt

**Tegund:** Tóft

**Staðhættir**

Skammt vestur af bakka Fjarðarár, og austan vegslóða sem liggur inn Hólsdalinn vestanverðan, með Fjarðaránni, um 1,5km SSV af húsinu á Hóli, er tóft á sléttri flöt.

**Lýsing**

Tóftin er lítil en virðist tvískipt og snýr norður-suður. Lokað rými er til norðurs en opið að sunnanverðu, op snýr til suðurs. Nyrðra rýmið er 2,9x1,4m að innanmáli, syðra rýmið um 1,5x2m. Utanmál tóftarinnar er um 8,5x5,5m og veggjahæð mest um 50cm. Tóftin er nokkuð græn og vel grasi gróin. Ekkert grjót er sjáanlegt í veggjum.



Mynd 97. Tóft [3103-86], horft til NNV. Tóft [3103-87] í baksýn.

### Leyningur-3103-87

**Hlutverk:** Óþekkt

**Tegund:** Þúst, garðlag

**Staðhættir**

Skammt vestur af bakka Fjarðarár, og austan vegslóða sem liggur inn Hólsdalinn vestanverðan, með Fjarðaránni, um 1,5km SSV af húsinu á Hóli, er þúst á sléttri flöt. Þústin er aðeins fjær ánni en tóft [3103-86] og skammt norðan við hana.

**Lýsing**

Þústin er mjög ógreinileg, græn og gróin, og er hlutverk alls óljóst. Þústin er löng og mjó, snýr norður-suður og er 6,4x2,3m að utanmáli. Veggjahæð er mest um 50cm. Greina má mjóa dæld í þústina, um 2,5m



Mynd 98. Þúst [3103-87], horft til suðurs. Garðlag aftan við þústina og sést glitta í tóft [3103-86] ofarlega til vinstri.

langa. Sunnan við þústina virðist vera smá garður, um 10m langur og 1m breiður. Gæti hann vel hafa verið lengri, og jafnvel áfastur þústinni, en umhverfið er allt þýft og minjar ógreinilegar. Hugsanlega gæti verið um náttúrulegt fyrirbæri að ræða en var skráð vegna nálægðar við tóft [3103-86].

## Heimildaskrá

Birna Lárusdóttir, Elín Ósk Hreiðarsdóttir, Orri Vésteinsson, Sigríður Þorgeirsdóttir og Sölvi Björn Sigurðarson. 2008. *Fornleifaskráning í Hvanneyrarhreppi II: Minjar í Siglufirði (sunnan Sigluffjarðarbæjar og austan fjarðar), Héðinsfirði og Hvanndölum*. FS391-04042. Reykjavík: Fornleifastofnun Íslands ses.

**DI III.** Íslenzkt fornbréfasafn. III. bindi. 1896. Kaupmannahöfn: Hið íslenska bókmenntafélag.

**DI V.** Íslenzkt fornbréfasafn. IV. bindi. 1899-1902. Kaupmannahöfn: Hið íslenska bókmenntafélag.

**JÁP.** Árni Magnússon og Páll Vídalín. 1943. *Jarðabók Árna Magnússonar og Páls Vídalíns. X. bindi. Eyjafjarðarsýsla*. Kaupmannahöfn: Hið íslenska fræðafjelag.

Orri Vésteinsson. 2001. *Fornleifakönnun. Jarðgöng milli Ólafsfjarðar og Sigluffjarðar*. FS141-01061. Reykjavík: Fornleifastofnun Íslands ses.

### Óútgefnar heimildir

Túnakort Hóls.

Örnefnaskrá Hóls. (e.d.). Helgi Guðmundsson ritaði.

Örnefnaskrá Hlíðar. (e.d.). Helgi Guðmundsson ritaði.

Atlaskort Landmælinga Íslands: [https://atlas.lmi.is/mapview/?application=saga\\_kort](https://atlas.lmi.is/mapview/?application=saga_kort)

Fylgiskjal

Jörð	minj_id	Sérheiti	Hlutverk	Tegund	Aldur frá	Aldur til	Ástand	Hættumat	x	y
Hóll	3103-1	Hóll	Bæjarhóll	Hóll, tóft	800	1900	Greinanleg	Engin hætta	503639	625857
Hóll	3103-2	Hóll	Bæjarstæði	Tóft	1900	1927	Greinanleg	Engin hætta	503674	625836
Hóll	3103-3		Útihús	Tóft	800	1927	Greinanleg	Engin hætta	503657	625847
Hóll	3103-4		Lambhús, bæjarstæði	Heimild	800	1927	Sést ekki	Engin hætta	503572	625972
Hóll	3103-5		Fjánhús	Tóft	800	1927	Vel greinanleg	Hætta vegna trjáræktar	503694	625704
Hóll	3103-6		Fjánhús	Tóft	800	1927	Greinanleg	Engin hætta	503610	625611
Hóll	3103-7		Túngarður	Garðlag	800	1927	Greinanleg	Hætta vegna trjáræktar	503708	625714
Hóll	3103-8		Óþekkt	Tóft	800	1927	Greinanleg	Hætta vegna trjáræktar	503723	625738
Hóll	3103-9		Óþekkt, torftökustaður	Garðlag, niðurgröftur	800	1927	Greinanleg	Engin hætta	503713	625715
Hóll	3103-10		Óþekkt	Þúst	800	1900	Illgreinanleg	Engin hætta	503710	625800
Hóll	3103-11		Óþekkt, útihús	Tóft	800	1927	Greinanleg	Hætta vegna trjáræktar	503670	625740
Hóll	3103-12		Óþekkt	Tóft	800	1900	Greinanleg	Engin hætta	503618	625752
Hóll	3103-13	Hallberugerði	Útihús, óþekkt	Tóft	800	1900	Greinanleg	Engin hætta	503542	625636
Hóll	3103-14	Hólkot?	Bæjarstæði	Hóll, þúst	800	1700	Illgreinanleg	Hætta vegna trjáræktar	503735	625764
Hóll	3103-15		Óþekkt	Garðlag	1800	1950	Vel greinanleg	Hætta vegna trjáræktar	503712	626023
Hóll	3103-16		Mógröf	Niðurgröftur	800	1927	Greinanleg	Engin hætta	503671	626114
Hóll	3103-17		Mógröf, torftökustaður	Niðurgröftur	800	1927	Greinanleg	Engin hætta	503665	626132
Hóll	3103-18		Mókofi	Tóft	800	1950	Greinanleg	Engin hætta	503655	626137
Hóll	3103-19		Óþekkt	Þúst	1800	1950	Greinanleg	Engin hætta	503658	626154
Hóll	3103-20		Óþekkt	Þúst	1800	1950	Greinanleg	Engin hætta	503658	626161
Hóll	3103-21		Mókofi, heystæði	Tóft	800	1900	Greinanleg	Engin hætta	503651	626172
Hóll	3103-22		Mókofi, heystæði	Tóft	800	1900	Greinanleg	Hætta vegna trjáræktar	503688	626194
Hóll	3103-23		Mókofi, heystæði	Tóft	800	1900	Greinanleg	Hætta vegna trjáræktar	503709	626191
Hóll	3103-24		Mókofi, heystæði	Tóft	800	1900	Greinanleg	Hætta vegna trjáræktar	503757	626187
Hóll	3103-25		Mókofi, heystæði	Tóft	800	1900	Greinanleg	Hætta vegna trjáræktar	503722	626151
Hóll	3103-26		Mókofi, heystæði	Tóft	800	1900	Greinanleg	Hætta vegna trjáræktar	503706	626132
Saurbær	3103-27		Mókofi, heystæði	Tóft	800	1900	Greinanleg	Engin hætta	503877	626118
Saurbær	3103-28		Mókofi, heystæði	Tóft	1700	1950	Greinanleg	Engin hætta	503903	626081
Saurbær	3103-29		Mókofi, heystæði	Tóft	1700	1950	Greinanleg	Engin hætta	503907	626057
Saurbær	3103-30		Mókofi	Tóft	800	1900	Greinanleg	Engin hætta	503927	626139
Saurbær	3103-31		Mógröf	Niðurgröftur	800	1900	Greinanleg	Engin hætta	503928	626117
Hóll	3103-32		Mókofi, heystæði	Tóft	800	1900	Greinanleg	Engin hætta	503811	626019
Hóll	3103-33		Mókofi, heystæði	Þúst	800	1900	Greinanleg	Engin hætta	503871	626001
Hóll	3103-34		Mókofi	Tóft	800	1900	Greinanleg	Engin hætta	503838	625971

Hóll	3103-35	Mókofi	Tóft	800	1900	Greinanleg	Engin hætta	503837	625958
Hóll	3103-36	Mógröf	Niðurgröftur	800	1900	Greinanleg	Engin hætta	503858	625962
Hóll	3103-37	Mókofi	Tóft	800	1900	Greinanleg	Engin hætta	503819	625933
Hóll	3103-38	Óþekkt	Þúst	800	1900	Greinanleg	Engin hætta	503736	625875
Hóll	3103-39	Óþekkt	Tóft	800	1900	Greinanleg	Engin hætta	503433	625477
Hóll	3103-40	Mógröf, torftökustaður	Niðurgröftur	800	1900	Greinanleg	Hætta vegna trjáræktar	503420	625460
Hóll	3103-41	Óþekkt	Tóft	800	1900	Greinanleg	Engin hætta	503405	625459
Hóll	3103-42	Rétt	Tóft	800	1700	Greinanleg	Hætta vegna trjáræktar	503258	625426
Hóll	3103-43	Rétt	Garðlag	1500	1900	Greinanleg	Hætta vegna trjáræktar	503199	625379
Hóll	3103-44	Rétt	Garðlag	1800	1908	Greinanleg	Engin hætta	503103	625332
Hóll	3103-45	Réttarvað	Vað	800	1900	Sést ekki	Engin hætta	503071	625335
Hóll	3103-46	Hólsstekkur	Bæjarhús, stekkur	800	1800	Greinanleg	Engin hætta	503191	625177
Hóll	3103-47	Hólsstekkur	Útihús, stekkur	800	1800	Greinanleg	Engin hætta	503186	625140
Hóll	3103-48		Mógröf	800	1900	Greinanleg	Engin hætta	503117	625126
Hóll	3103-49		Óþekkt, mókofi	800	1900	Greinanleg	Engin hætta	503095	625097
Hóll	3103-50		Óþekkt	800	1900	Greinanleg	Engin hætta	503028	624810
Hóll	3103-51		Óþekkt, heystæði	800	1900	Greinanleg	Engin hætta	502977	624450
Hóll	3103-52		Mógröf	800	1900	Vel greinanleg	Engin hætta	502925	624381
Hóll	3103-53		Óþekkt, heystæði	800	1900	Greinanleg	Engin hætta	502989	624354
Hóll	3103-54		Óþekkt	800	1900	Greinanleg	Engin hætta	502977	624330
Hóll	3103-55		Leið	800	1950	Greinanleg	Engin hætta	502956	624112
Hóll	3103-56	Hólssel	Sel	800	1700	Vel greinanleg	Engin hætta	502953	624087
Hóll	3103-57	Hólssel	Óþekkt, heystæði	800	1700	Greinanleg	Engin hætta	502968	624092
Hóll	3103-58	Hólssel	Óþekkt, heystæði	800	1700	Vel greinanleg	Engin hætta	502961	624086
Hóll	3103-59	Hólssel	Sel	800	700	Vel greinanleg	Engin hætta	502948	624062
Hóll	3103-60	Hólssel	Sel, kvíar	800	1700	Greinanleg	Engin hætta	502902	624030
Hóll	3103-61	Hólssel	Sel	800	1700	Greinanleg	Engin hætta	502897	624015
Leyningur	3103-62	Blekkilsgarður	Vörslugarður	800	0	Greinanleg	Engin hætta	502759	623518
Leyningur	3103-63		Samgöngubót	800	1900	Greinanleg	Engin hætta	502644	623612
Leyningur	3103-64	Botnaleið	Leið	800	1900	Greinanleg	Engin hætta	502700	623833
Leyningur	3103-65		Mókofi	800	1900	Greinanleg	Engin hætta	502677	623832
Leyningur	3103-66		Mógröf	800	1900	Greinanleg	Engin hætta	502670	623829
Leyningur	3103-67		Mókofi	800	1900	Greinanleg	Engin hætta	502645	623813
Leyningur	3103-68		Mógröf	800	1900	Greinanleg	Engin hætta	502647	623804
Leyningur	3103-69		Mókofi	800	1900	Greinanleg	Engin hætta	502603	623789

Leyningur	3103-70		Heystæði, mókofi	Tóft	800	1900	Greinanleg	Engin hætta	502553	623780
Leyningur	3103-71		Heystæði, mókofi	Tóft	800	1900	Greinanleg	Engin hætta	502630	623832
Leyningur	3103-72		Heystæði, mókofi	Tóft	800	1900	Greinanleg	Engin hætta	502633	623844
Leyningur	3103-73		Heystæði	Tóft	800	1900	Greinanleg	Engin hætta	502661	623924
Leyningur	3103-74		Mógröf	Niðurgröftur	800	1900	Greinanleg	Engin hætta	502655	623986
Leyningur	3103-75		Mókofi, heystæði	Tóft	800	1900	Greinanleg	Engin hætta	502595	623986
Leyningur	3103-76	Leyningssel	Sel	Tóft	800	1700	Greinanleg	Engin hætta	502630	623957
Leyningur	3103-77	Leyningssel	Sel, kvíar	Tóft	800	1700	Greinanleg	Engin hætta	502646	623960
Leyningur	3103-78	Hlíð	Bæjarhóll, sel	Hóll, tóft	800	1700	Greinanleg	Engin hætta	502551	623966
Leyningur	3103-79	Hlíð	Útihús	Tóft	800	1700	Greinanleg	Engin hætta	502529	623966
Leyningur	3103-80	Hlíð	Útihús	Tóft	800	1700	Greinanleg	Engin hætta	502521	623966
Leyningur	3103-81	Hlíð	Túngarður	Garðlag	800	1700	Greinanleg	Engin hætta	502502	623956
Leyningur	3103-82		Kennimark	Varða	800	1900	Greinanleg	Engin hætta	502549	624152
Leyningur	3103-83	Réttargrund	Óþekkt, fjárhús	Tóft	800	1800	Greinanleg	Engin hætta	502743	624110
Leyningur	3103-84	Réttargrund	Óþekkt, rétt	Tóft	800	1800	Greinanleg	Engin hætta	502775	624090
Leyningur	3103-85		Mógröf	Niðurgröftur	800	1900	Greinanleg	Engin hætta	502817	624465
Leyningur	3103-86		Óþekkt	Tóft	800	1900	Greinanleg	Engin hætta	502891	624628
Leyningur	3103-87		Óþekkt	Þúst, garðlag	800	1900	Greinanleg	Engin hætta	502885	624647
Hóll	3103-88		Útihús	Heimild			Sést ekki	Engin hætta	x	x
Hóll	3103-89	Kvíahóll	Kvíar	Heimild			Sést ekki	Engin hætta	x	x
Hóll	3103-90	Hesthúsgerði	Gerði	Heimild			Sést ekki	Engin hætta	x	x
Hóll	3103-91	Hjallhóll	Hjallur	Heimild			Sést ekki	Engin hætta	x	x
Hóll	3103-92		Mógröf	Heimild	800	1900	Sést ekki	Engin hætta	503637	626092
Saurbær	3103-93		Mógröf	Niðurgröftur	800	1900	Greinanleg	Engin hætta	503876	626091