



AKURSEL Í ÖXARFIRÐI

FORNLEIFASKRÁNING



Byggðasafn
Skagfirðinga

ÁSTA HERMANNSDÓTTIR, BRYNDÍS ZOËGA OG YLFA LEIFSDÓTTIR

BYGGÐASAFN SKAGFIRÐINGA

2024/269

Höfundar: Ásta Hermannsdóttir, Bryndís Zoëga og Ylfa Leifsdóttir. 2024/269

Mynd á forsíðu: Drónamynd af bæjarstæði Hróastaða, horft til norðurs. Mynd: Bryndís Zoëga.

© Byggðasafn Skagfirðinga, 2024. Öll réttindi áskilin.

Efnisyfirlit

INNGANGUR	2
TILGANGUR FORNLEIFASKRÁNINGAR	3
AÐFERÐARFRÆÐI.....	4
SAMANTEKT	5
SÖGUÁGRIP, SEL OG BÝLI	5
LANDSLAG OG MINJAR	9
FORNLEIFASKRÁ.....	12
HEIMILDASKRÁ.....	77
VIÐHENGI 1 – YFIRLITSKORT	78

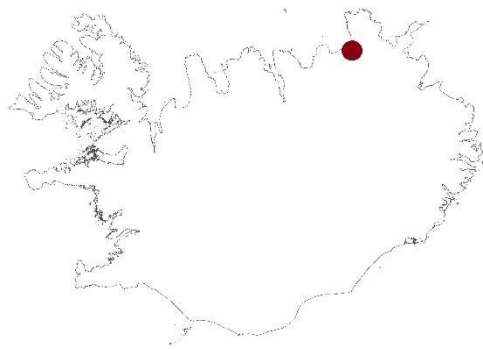
Inngangur

Byggðasafn Skagfirðinga tók að sér skráningu á jörðinni Akurseli í Öxarfirði vegna áforma um skógrækt og framkvæmdir. Áætlanir breyttust á meðan á úrvinnslu stóð og voru áform um framkvæmdir lögð til hliðar, en ákveðið var að klára skýrsluna engu að síður. Tengiliður fornleifadeildar vegna verkefnisins var Lilja Filipusdóttir hjá Liliu teiknistofu, fyrir hönd Samherja hf.

Engar eldri fornleifaskráningar lágu fyrir á svæðinu. Svæðið var allt gengið dagana 2. mars og 30. maí – 1. júní 2023. Um undirbúning og vettvangsvinnu sáu Ásta Hermannsdóttir fornleifafræðingur, Bryndís Zoëga landfræðingur og Ylfa Leifsdóttir fornleifafræðinemi. Ásta Hermannsdóttir sá um úrvinnslu og skýrslugerð.

Heimildamenn fá þakkir fyrir veitta aðstoð.

Verknúmer Minjastofnunar Íslands: 2901



Tilgangur fornleifaskráningar

Fornleifaskráning er forsenda þess að hægt sé að gera heildstætt mat á minjum og minjagildi og er undirstaða allrar minjavörslu og áætlunar um varðveislu og kynningu minja. Með markvissri heildarskráningu skapast grundvöllur til að fylgjast með minjastöðum, hvort þeir séu í hættu vegna skipulagsgerðar eða annarra framkvæmda og hvort náttúrulegar aðstæður geti spillt þeim á einhvern hátt.

Allar fornleifar eldri en 100 ára falla undir ákvæði laga um menningarminjar nr. 80/2012.¹ Fornleifar teljast, samkvæmt 3. gr. laganna, „hvers kyns mannvistarleifar, á landi, í jörðu, í jökli, sjó eða vatni, sem menn hafa gert eða mannaverk eru á og eru 100 ára og eldri [...]“.

Um skráningu vegna skipulags og undirbúnings framkvæmda segir í 16. gr.: „Skráning fornleifa, húsa og mannvirkja skal fara fram áður en gengið er frá aðalskipulagi eða deiliskipulagi. Áður en deiliskipulag er afgreitt eða leyfi til framkvæmda eða rannsókna er gefið út skal skráning ætíð fara fram á vettvangi. [...] Sá sem ber ábyrgð á skipulagsgerð í samræmi við skipulagslög skal standa straum af kostnaði við skráninguna. Ríkissjóður skal þó bera kostnað af fornleifaskráningu sem fram fer innan þjóðlendu nema um annað hafi verið samið. Skulu skipulagsyfirvöld hafa samráð við Minjastofnun Íslands um tilhögun skráningar eða endurskoðun á fyrri fornleifa-, húsa- og mannvirkjaskrár með hliðsjón af fyrirhuguðum breytingum á skipulagi [...]“.

Í 24 gr. segir: „Ef fornminjar sem áður voru ókunnar finnast við framkvæmd verks skal sá sem fyrir því stendur stöðva framkvæmd án tafar. Skal Minjastofnun Íslands láta framkvæma vettvangskönnun umsvifalaust svo skera megri úr um eðli og umfang fundarins. Stofnuninni er skylt að ákveða svo fljótt sem auðið er hvort verki megri fram halda og með hvaða skilmálum. Óheimilt er að halda framkvæmdum áfram nema með skriflegu leyfi Minjastofnunar Íslands.“ Þetta á að sjálfsögðu bæði við um minjar sem ekki eru sýnilegar á yfirborði en koma í ljós við jarðrask sem og minjar sem kunna að finnast eftir að fornleifaskráningu lýkur og skráningaraðilum hefur af einhverjum sökum yfirsést.

¹ Lögin má í heild skoða á vefsíðu Alþingis: <https://www.althingi.is/lagas/nuna/2012080.html>

Aðferðarfræði

Í undirbúningi að vettvangsskráningu fornleifa er farið í gegnum ritheimildir, svo sem fornbréfasafn, örnefnaskrár, jarðabækur og byggðasögurit, auk þess sem talað er við staðkunnuga þar sem það er mögulegt. Vettvangsferðir felast í því að svæði eru gengin og minjar leitaðar uppi, þeim lýst og þær mældar upp og ljósmyndaðar. Þar sem mögulegt er eru loftmyndir notaðar til að greina minjar eða svæði þar sem líklegt er að minjar finnist.

Í skýrslunni fá allar staðsettar fornleifar nafn jarðarinnar sem þær tilheyra auk sameiginlegs verkefnanúmers sem Minjastofnun Íslands úthlutar og hlaupandi númers (dæmi: [2901-1]). Númerið er notað þegar vísað er til fornleifa í texta og á kortum.

Lagt er mat á um hvaða tegund minja er að ræða eins og hægt er, þ.e. hóbýli manna, útihús o.s.frv., hversu vel þær eru varðveittar og í hve mikilli hættu þær eru af völdum utanaðkomandi áhrifa. Ástand minja og hættumat er gefið upp eftir skráningarstöðlum Minjastofnunar Íslands sem finna má á vef stofnunarinnar: www.minjastofnun.is. Hættumat er yfirleitt tvennskonar: annars vegar almennt hættumat, þ.e. vegna ástands minja nú eða aðstæðna í umhverfinu, og hins vegar vegna yfirvofandi framkvæmda. Ekki verður gert hættumat vegna framkvæmda fyrir minjar í þessari skýrslu þar sem ekki liggja fyrir framkvæmdaáform á svæðinu. Séu engar upplýsingar um almennt hættumat í fornleifaskrá eru minjarnar ekki metnar í hættu.

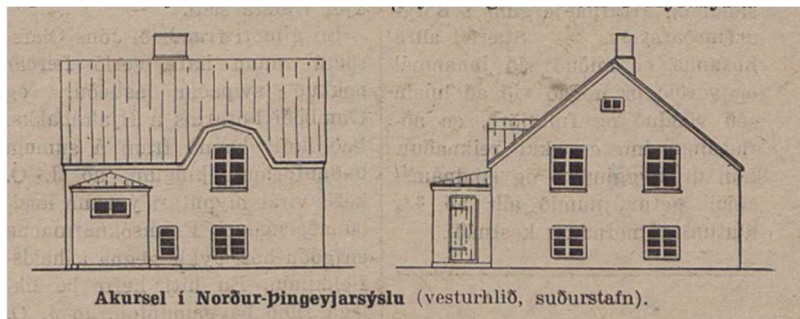
Minjarnar voru mældar upp á vettvangi með GPS tækjum sem gefa nákvæmni undir 1m í skekkju. Af óútskýrðum tæknilegum ástæðum vantar þrjár flákamælingar í landupplýsingagögnin.

Samantekt

Söguágrip, sel og býli

Skráningarsvæðið er jörð Akursels og voru innan hennar mörg sel áður, hjáleigur sem báru seljaörnefni og að auki hjáleigurnar Staðarlón og Hróastaðir. Næsti bær vestan Akursels er Ærlækjarsel, en að austan og sunnan afmarkar Brunná jörðina og sjór að norðan.

Ekki er vitað hvenær Akursel byggðist og er bærinn í *Jarðabók Árna Magnússonar og Páls Vídalín* sagður byggður fyrir manna minni. Líklegt er, í ljósi bæjarheitisins, að uppruna bæjarins megi rekja til selstöðu frá Skinnastöðum eða Akri, sem er eyðibýli í landi Skinnastaða (JÁP 1943: 307, Ö-Akursel og Hróastaðir 1973, Hjörleifur Guttormsson 2013: 287). Akursel var kirkjujörð, enda hjáleiga úr landi Skinnastaða, en dýrleiki hennar er sagður óviss bæði í *Jarðabók* og *Sýslu- og sóknalýsingum* (JÁP 1943: 307, *Sýslu- og sóknalýsingar* 1994:230). Skinnastaður er nokkuð sunnan Akurselslandsins, sunnan Brunnár, austan Sandár. Í *Jarðabók* Árna og Páls er „Akurs sel“ sagt hjáleiga frá staðnum úti á sandinum og dýrleiki er óviss (JÁP 1943: 307). Akursel er nefnd hjáleika í Jarðatali Johnsens (1847: 341). Akursels er fyrst getið í manntölum árið 1835 þegar þar eru 10 manns skráðir til heimilis og þar af tveir húsbændur, þá hefur því verið tvíbýlt á bænum (Þjóðskjalasafn Íslands. Manntöl). Bærinn virðist síðan hafa verið ýmist ein- eða tvísetinn þar til hann fór í eyði 1981 (Hjörleifur Guttormsson 2013: 287-288). Nú stendur á bæjarstæðinu steinsteypt hús sem var síðasta íbúðarhúsið, ásamt öðru, líklega eldra, íbúðarhúsi með áföstu útihúsi (líklega það sem er skráð hesthús og hlaða reist 1929 í Fasteignaskrá). Yngri mannvirki eru einnig á bæjarstæðinu. Íbúðarhúsið, sem er steinsteypt, var reist fyrir styrk úr Byggingar og landnámsjóði og eftir teikningu frá sjóðnum. Birtist blaðgrein um þessa uppbyggingu árið 1930 og voru þar m.a. sýndar teikningar af Akurselsbænum og fleiri bæjum sem verið var að reisa (Tíminn 31. maí 1930). Virðist húsið hafa verið reist utan eldra túns, en upphaflegi bærinn [2901-69] hafi staðið þar sem nú eru útihús.



Mynd 1. Teikning af íbúðarhúsinu á Akurseli úr Tímanum 1930.

Hjáleigan Staðarlón er í *Sýslu- og sóknalýsingum* sögð byggð litlu eftir aldamótin 1800 (1994: 230). Hún er skráð með 10 til heimilis í manntalinu 1985 (Þjóðskjalasafn Íslands. Manntal) og er nefnd í Jarðatali Johnsens 1847 sem hjáleiga (bls. 341). Í örnefnaskrá segir að Staðarlón hafi verið byggt á rústum Ystasels, sem hafi staðið sunnan við Araós, ósinn sem gengur austast úr úr lónunum (Ö-Akursel og Hróastaðir 1973: 2). Ystasel er í *Jarðabókinni* sagt hafa byggst skömmu fyrir 1700 á stað þar sem ekki hafði verið byggð áður (JÁP: 308). Það er áhugavert að byggja upp nýbýli, hjáleigu, sem ber seljaörnefni nema einhvers staðar á svæðinu hafi verið sel áður. Skammt suðaustan við meinta staðsetningu Staðarlóns [2901-12-14] eru minjar sem eru túlkaðar sem selstaða [2901-4-8] og má gera ráð fyrir að Ystasel [2901-11] hafi fengið nafn sitt af þeirri selstöðu. Engar heimildir eru þó fyrir því og er það ályktun skrásetjara.

Grænir hólar eru út við Araósinn, og í kringum þá svæði sem líkist túni á gömlum loftmyndum. Verður að teljast líklegt að þar sé komið bæjarstæði Staðarlóns, og áður Ystasels. Hólarnir sem eru greinanlegir eru þrír [2901-12-14], mjög ávalir og nokkuð grænni en umhverfið. Verður að segjast að þetta er mjög bæjarstæðislegt svæði þótt tóftir séu ekki greinilegar. Hugsanlegt er, ef Staðarlón hefur staðið hér, að húsin hafi að einhverju leyti verið tekin niður en síðan fljótt afmáðst og sléttast út vegna áburðar sands. Eða þá að sandurinn einn og sér hefur séð um verkið. Það er því túlkun skrásetjara að minjar [2901-4-8] séu minjar eldra sels á svæðinu, þar sem mögulega hafi verið búið í einhverju millibilsástandi í stuttan tíma og túngarður [2901-7] þá verið reistur, en að Ystasel og síðar Staðarlón sjálf hafi verið byggt við sjóinn þar sem minjar [2901-12-14] er að finna. Ystasel byggist rétt fyrir 1700 skv. *Jarðabók* Árna og Páls (JÁP: 308) en Staðarlón um 1800 (*Sýslu- og sóknalýsingar* 1994: 230) og fer það í eyði 1858 vegna sandfoks. Einhvern tímann á milli 1700 og 1800 fer Ystasel í eyði þar sem Staðarlón er sagt byggt á rústum þess (Ö-Akursel og Hróastaðir 1973: 2). Staðarlón var flutt um 2,5km til suðurs, vestur af núverandi Akurseli, og byggðir þar upp Hróastaðir [2901-92 o.fl.]. Er nafnið dregið af hrói [2901-91] sem þar var (Ö-Akursel og Hróastaðir 1973: 2). Þetta passar við að Staðarlóns er síðast getið í manntali 1855 og Hróastaða fyrst í manntali 1860. Var það Jón Jónsson bóndi og hreppstjóri sem færði bú sitt frá Staðarlóni í Hróastaði (Þjóðskjalasafn Íslands. Manntöl).

Minjarnar á Hróastöðum eru miklar og víðfeðmar og stendur þar enn steinsteypt hús sem var síðasta íbúðarhúsið auk fjölda tófta og annarra minja [2901-81-97 o.fl.]. Íbúðarhúsið var reist um 1930 (Tíminn 30. maí 1930: 1), líkt og íbúðarhúsið á Akurseli, og var jörðin farin í eyði um

miðja 20. öld. Síðast eru skráðir þar ábúendur í Sóknarmannatali 1947, þá voru þar ung hjón með dóttur sína í ábúð (Þjóðskjalasafn Íslands. Sóknarmannatal).

Akurselsbærinn stóð fyrrum norðan við sandöldurnar sunnarlega á jörðinni, syðst af bæjunum á Austursandi (Sigurjón Páll Ísaksson 1985: 168, 170), á svæði sem líklega er vestan við afmarkað skráningarsvæði að þessu sinni, eða í beinni línu á milli Ærlækjarsels og Klifshaga (*ibid.*: 168). Þegar *Sýslu- og sóknalýsingar* eru ritaðar rétt fyrir miðja 19. öld er bærinn sagður hafa verið fluttur fyrir nokkrum árum vegna sandfoks (1994: 230). Merkilegt er að ekkert er talað um tilfærslu bæjarins í örnefnaskrá, þótt þar sé gerð ítarleg grein fyrir öllum þekktum seljum o.fl. innan jarðarinnar (Ö-Akursel og Hróastaðir 1973). Í annarri heimild segir að bærinn hafi verið færður um miðja 19. öld og að rústir gamla bæjarins séu horfnar undir sandöldu (Sigurjón Páll Ísaksson 1985: 168). Í sömu heimild er því einnig velt upp hvort Akursel hafi verið fært að rústum Ytrasels (*ibid.*), sem er þekkt aðferð: að byggja bæi á eldri rústum. Þar er einnig rætt um staðsetningu Ytrasels og þá staðreynd að mönnum beri ekki saman um hana. Sumir telji hana vera rétt norðvestan við Akursel, aðrir telji hana vera utar (*ibid.*). Enn eina útfærsluna má sjá í örnefnaskránni þar sem segir að Ytrasel sé „stutt suður frá Akurseli á bakka lítillar tjarnar. [...] nú [sé] það allt sléttað og komið í tún“ (Ö-Akursel og Hróastaðir 1973: 2). Það er því ljóst að staðsetning Ytrasels, og reyndar fleiri örnefna og minjastaða á svæðinu, er nokkuð á reiki. Er það í raun ekki að undra þar sem Jökulsá á Fjöllum hefur mótað landslagið á svæðinu í gegnum aldir og árþúsund, og hafa árnar á flatlendinu beggja vegna sandsins sem Akursel stendur á hlaupið í aldanna rás og breytt um farvegi (munnl. heimild: Jón Grímsson 1. mars 2023). Af þessum sökum er mikið sandfok á hluta svæðisins og því er landslagið lifandi og síbreytilegt. Hefur nýting og búseta á svæðinu vart farið varhluta af því og hefur það án efa haft áhrif á samfellu í minni manna á svæðinu, t.a.m. þegar kemur að örnefnum. Ytrasel var skv. *Jarðabókinni* byggt aðeins fyrir 1700 þar sem ekki hafði verið byggð áður (JÁP: 308) en ekkert í heimildum segir til um hvort selið hafi verið í notkun þar til Akurselsbærinn var fluttur. Reyndar segir *Jarðabókin* að Ytrasel sé hjáleiga og má því spyrja sig hvort þar hafi einhvern tímann verið selstaða, eða hvort hjáleigu sem einungis var í ábúð hafi verið gefið seljaörnefni. Gæti það bent til nálægðar við eldri sel, t.d. Skinnastaðasel [2901-47] og Austursel [2901-48].

Auk ofangreindra selja og býla eru fjögur seljaörnefni til viðbótar innan skráningarsvæðisins, auk eins, Vestursels, sem gæti verið innan svæðis en heimildamaður telur líklegra að sé í Ærlækjarselslandi. eru þetta: Skinnastaðasel, Austursel, Geirasel og Suðursel. Skinnastaðasel

[2901-47] er nefnt í örnefnaskrá og sagt: „...skammt norðvestur frá núverandi Akurseli. Þar eru fornar rústir og munnmæli um að Skinnastaðaklerkur hafi misst 300 fjár í hlaupi í Jökulsá.“ (Ö-Akursel og Hróastaðir 1973: 2-3). Í örnefnaskránni er einnig talað um Austursel [2901-48] og Vestursel skammt norðan og vestan við Akursel, norðvestur af bæ og vestur af Borgarsundi, og nefnt að annað þeirra hljóti að vera áðurnefnt Skinnastaðasel (Ö-Akursel og Hróastaðir 1973: 4). Verður að segjast að þessi sel: Austursel, Vestursel og Skinnastaðasel valda dálitlum heilabrotum þegar kemur að því að staðsetja og greina í sundur því ekkert þeirra er með þekktu staðsetningu í dag og því eru allar sameiningar á minjastöðum og örnefnum ákveðinn líkindareikningur ef svo má að orði komast. Sé gert ráð fyrir að Vestursel sé utan skráningarsvæðisins er möguleiki að Austursel og Skinnastaðasel geti verið eitt og sama selið. Örnefnið Skinnastaðasel er þekkt skammt norður af túni vestan Akursels þar sem minjar [2901-41-46] eru (munnl. heimild: Jón Grímsson 1. mars 2023). Þær minjar þykja þó ekki seljalegar og voru minjar [2901-49-50], sem eru nokkru norðaustar, taldar líklegri seljaminejar. Einnig gætu minjar [2901-37-40] verið selstaða, eða jafnvel frekar fornt bæjarstæði, þar sem túngarður [2901-37] er um minjasvæðið. Enn norðar eru minjar sem gætu verið gamlar selstöður, t.d. [2901-18-19] og [2901-20-21]. Það verður því ekki tekni afstaða til þess í þessari skráningu hvaða minjar sem skráðar voru á vettvangi gætu tilheyrt Skinnastaðaseli og Austurseli.

Suðursel var sunnan Akursels sem nú er, en norðaustan hins eldra Akursels. Seinna var Geirasel byggt á rústum Suðursels og má sjá tvær minjabyrpingar á því svæði [2901-126-129] og [2901-130-132]. Byrpingarnar eru á tveimur grasgeirum, á smá hólum hvor um sig, og er um 80m breið lögð á milli, gróin grasi og kjarri. Líklegt er að Suðursel hafi á einhverjum tímamarki verið á báðum þessum grasgeirum og að Geirasel hafi síðan verið byggt ofan í minjarnar á öðrum þeirra, þá líklega á þeim nyrðri [2901-126-129]. Sá syðri lendir utan skráningarsvæðisins en var skráður þar sem minjarnar verða að teljast sem ein heild og nauðsynlegt er að halda utan um þær sem slíkar. Búseta á Geiraseli var ekki löng, einungis um áratugur á árunum 1870-1881 (Hjörleifur Guttormsson 2013: 288) og ríma minjarnar vel við þá staðreynd: ekki eru merki um mikla uppsöfnun eða marga byggingarfasa í tengslum við bæjarstæðið. Hvorki Geirasel né Suðursel eru með skráða ábúendur í manntölum (Þjóðskjalasafn Íslands. Manntöl).

Eins og komið hefur verið inn á hér að ofan hafa aðstæður í landslaginu haft gríðarleg áhrif á búsetu á sandinum í gegnum aldirnar og þannig einnig á þau mannvirki sem þar hafa verið reist sem og minni manna um örnefni og staðsetningu mannvirkja. Fjöldi örnefna tengdum

seljabúskap á svæðinu bendir til þess að sandurinn hafi verið nýttur lengi, jafnvel alla tíð, sem auðlind fyrir Skinnastað, Akur og fleiri bæi á fastalandinu, ef svo er hægt að kalla svæðið sunnan sandsins. Hvenær farið var að búa á þessu svæði á sandinum er óljóst en næsta víst að seljabúskapur hefur löngum sett svip sinn á sandinn og má m.a. draga þá ályktun af því að bæir og hjáleigur bera í mörgum tilfellum seljaheiti. Staðsetningar seljanna og bæjarstæðanna eru, eins og sést hér að ofan, víða óþekktar eða á reiki og má líklega rekja það að mestu til breytinga á landslagi á sandinum og flutningi fólks af sandinum og aftur á hann í tengslum við hlaup í ánum á svæðinu.

Landslag og minjar

Skráðar voru 132 minjar á vettvangi og upp úr heimildum. Skráningarsvæðið er tæplega 12km² að stærð og nær um 10km inn sandinn frá sjó. Syðst einkennist svæðið af söndum, og þar vestast af háum sandöldum. Er þetta svæði alveg minjasnautt, þ.e. þótt einhvern tímann hafi þar verið reist einhver mannvirki eru þau algerlega horfin vegna sandburðar. Norðan sandsins tekur við lággróður á nokkuð sléttlendu svæði og mýrardrög inn á milli. Þar er að finna t.d. Suðursel/Geirasel [2901-126-132], enda landslagið farið að bjóða þar upp á nýtingu og búsetu. Enn norðar eru bæjarstæði Akursels og Hróastaða og er mjög mýrlent í kringum Hróastaði. Var bæjarstæði Hróastaða að miklu leyti skráð í mars og voru mýrarnar þá blessunarlega frosnar og auðveldara að komast um svæðið en á ýmsum öðrum árstímum. Norðan bæjarstæðanna taka við mýrlendisflæmi og þurrari blettir alveg norður að sandöldum sem marka skil í landslaginu. Norðan þeirra er nokkuð gróið, þurrara svæði, en ljóst að það hefur ábyggilega oft í gegnum aldirnar orðið fyrir áhlaupum sands og vatns. Nyrst er ströndin með víðfeðmum sandi og Araósi vestarlega.

Landslag hefur alltaf áhrif á hvaða minjaflokkar fyrirfinnast á ólíkum svæðum, og er sérstakt á þessu skráningarsvæði hve mikið er um heytóft úti í mýrinni á milli bæjarstæðanna og sandaldanna að norðan og hversu mörg sel hafa, eða allavega virðast hafa, verið á svæðinu. Einna merkilegastar eru þó göngubrýrnar í mýrunum við Hróastaði [2901-76, 77, 80, 81, 85, 87, 88, 85, 97]. Mjög greinilegt er hve mikilvægar þær hafa verið Hróastaðabændum til að komast þurrum fótum á milli bæjarstæðisins og hinna ýmsu útihúsa, og jafnvel alla leið heim að Akurseli. Líklegt er einnig að aðstæður í landslagi hafi haft áhrif á stærð og þéttleika torfvarðanna sem varða leið [2901-100], en þær eru 20 talsins, nokkuð stórar og þétt hlaðnar, en um 25-30m eru að jafnaði á milli þeirra. Vont hefur verið að villast af leið og út í mýrina

þegar farið var á milli bæja og gæti þéttleikinn því hafa átt að hjálpa mönnum við að missa ekki miðið ef þoka skall á.

Hættumat

Níu minjar eru metnar í hættu: fjórar í mikilli hættu og aðrar fimm í hættu vegna náttúrulegra eða viðvarandi þátta. Sjö minjanna eru metnar í hættu vegna rofs, einar vegna rasks og einar vegna landbrots, sjá töflu 1. Minjum [2901-67] stafar helst hættu af umferð og mögulegum lagfæringum á heimreiðinni að Akurseli, sem liggur í gegnum bæjarstæðið og út úr því til norðurs.

Ekki er gert framkvæmdahættumat í þessari skráningu þar sem áætlanir um framkvæmdir á svæðinu liggja ekki fyrir.

Tafla 1. Í töflunni má sjá hættumat þeirra minja sem metnar voru í hættu vegna náttúrulegara og/eða viðvarandi þátta.

Númer	Hlutverk	Tegund	Ástand	Hættumat
2901-21	Óþekkt, kvíar, heytóft	Tóft	Vel greinanlegar	Hætta vegna rofs
2901-43	Óþekkt	Tóft	Greinanlegar	Hætta vegna rofs
2901-58	Garðlag	Matjurtagarður, rétt	Vel greinanlegar	Hætta vegna landbrots
2901-67	Tóft	Óþekkt, fjárhús	Illgreinanlegar	Mikil hættu vegna rasks
2901-82	Tóft	Óþekkt, útihús	Vel greinanlegar	Hætta vegna rofs
2901-84	Tóft	Útihús, fjárhús	Vel greinanlegar	Mikil hættu vegna rofs
2901-86	Tóft, garðlag	Óþekkt, matjurtagarður	Vel greinanlegar	Hætta vegna rofs
2901-92	Tóft	Bæjarhóll, útihús, fjárhús	Greinanlegar	Mikil hættu vegna rofs
2901-117	Varða	Kennimark	Greinanlegar	Mikil hættu vegna rofs

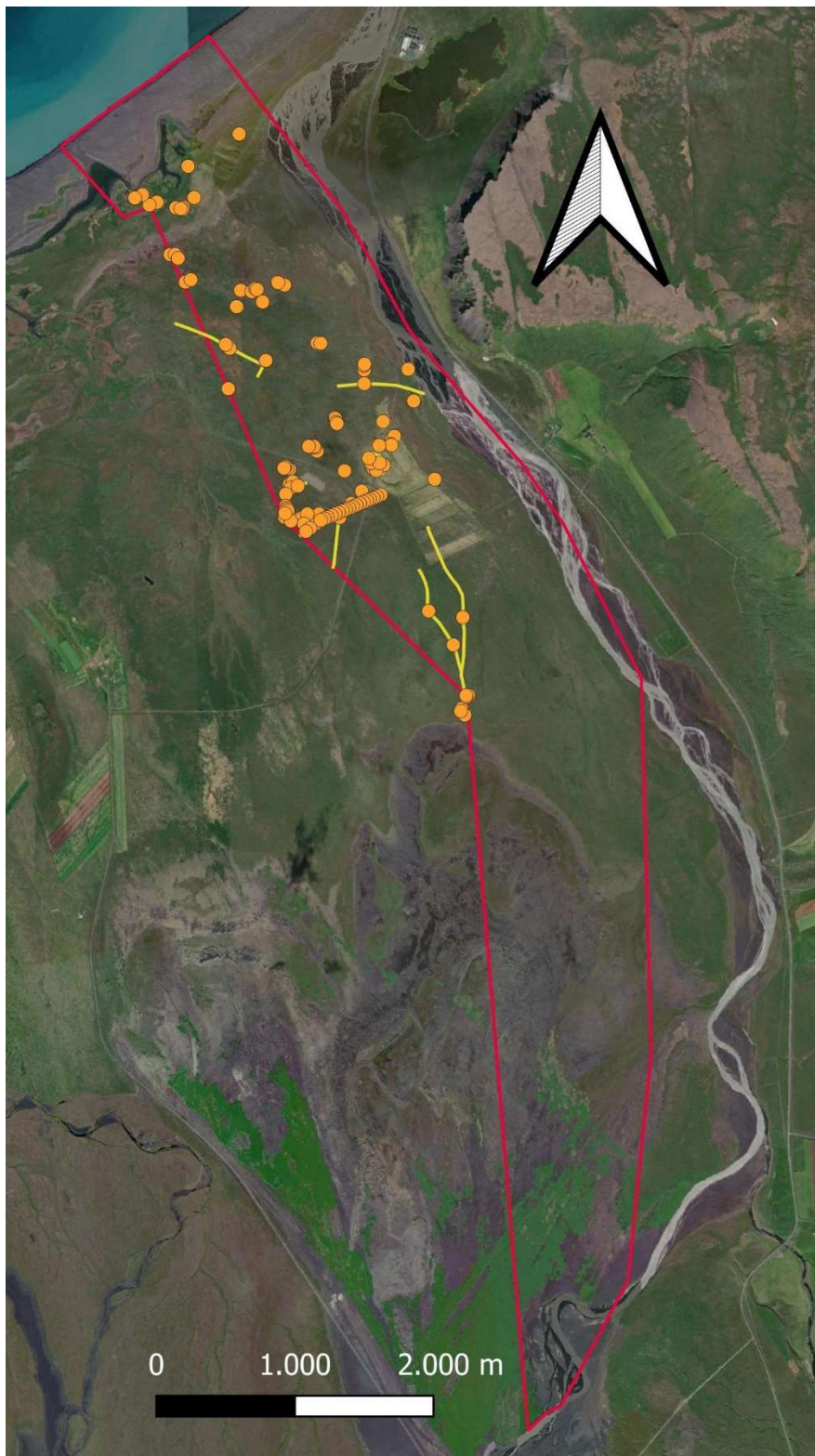
Niðurlag

Skráðar voru 132 minjar og þar af sjö upp úr heimildum með óþekktu staðsetningu. Á vettvangi voru því skráðar 125 minjar. Fjórar minjar eru rétt utan skráningarsvæðisins, þar af eru þrjár á Suðurseli/Geiraseli [2901-130-132] og eru þær hluti af sömu minjaheild og minjar [2901-126-129] og því nauðsynlegt að skrá þær til að fá heildarsamhengi minjanna. Einnig var Laufhólsvarða [2901-15] skráð rétt um 2m utan skráningarsvæðisins, en staðsetning hennar er óljós og engar minjar sást á yfirborði, þannig að raunveruleg staðsetning gæti verið innan skráningarsvæðisins. Minjar í hættu eru níu, þar af eru fjórar metnar í mikilli hættu og fimm í hættu. Í flestum tilfellum er hættan vegna rofs (sjá töflu 1).

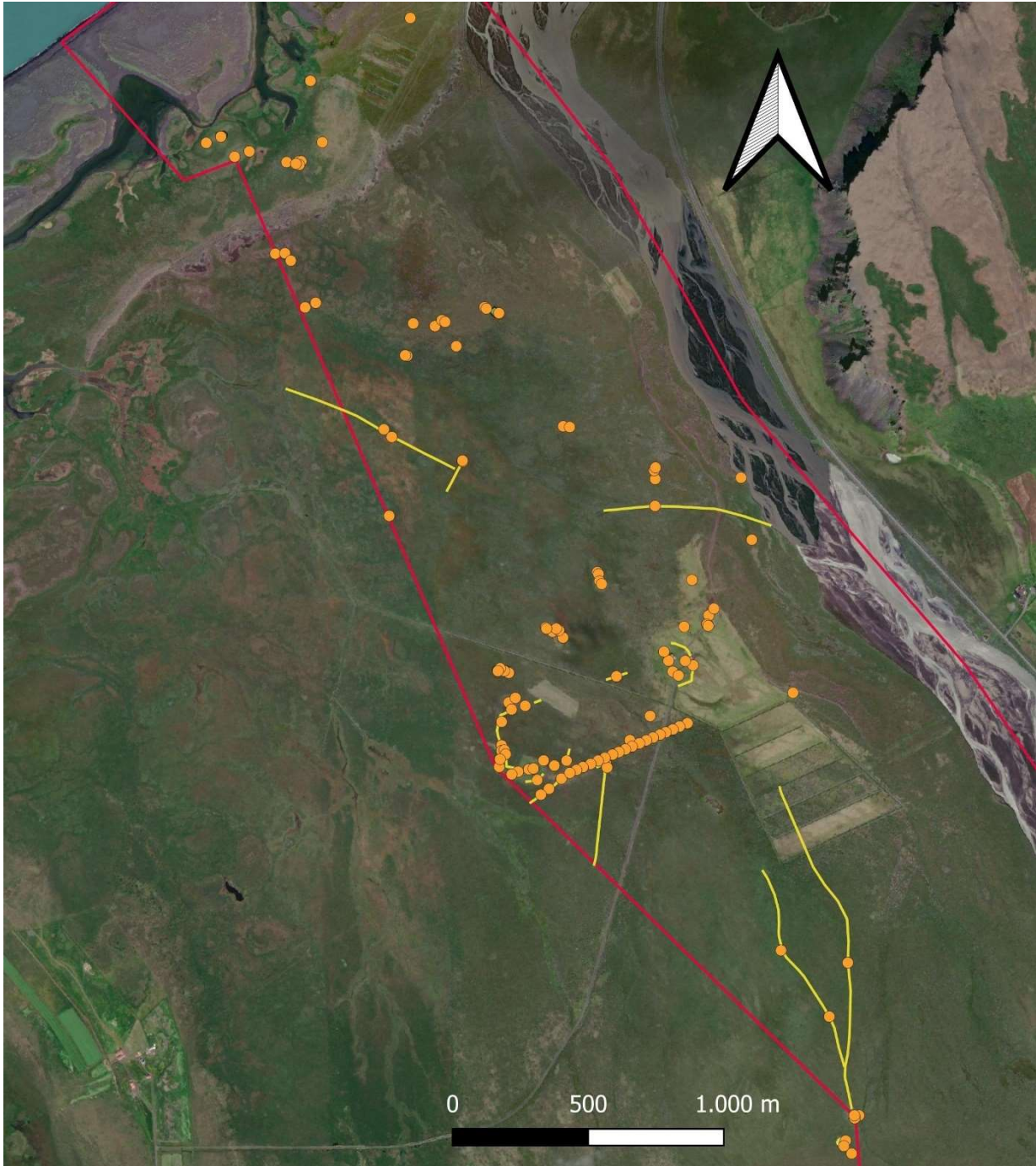
Minjarnar sem skráðar voru eru fjölbreytilegar og tilheyra flokki efnistöku og nýtingar, seljamineja, búsetumineja, landbúnaðarminja og samgöngumineja. Mikill fjöldi tófta og þústa er með óþekkt hlutverk, en líklegt er að margar þeirra séu heytóftir eða mannvirki tengd auðlindanýtingu á svæðinu. Ljóst er að vegna náttúrulegra þátta og breytilegs landslags hafa mannvirki án efa víða sokkið í sand eða horfið í hlaupum. Saga svæðisins er óljós framan af en minjar á svæðinu gætu að hluta til verið nokkuð gamlar. Yngri minjar, frá því um miðja 19. öld þegar núverandi bæir Hróastaða og Akursels voru byggðir upp og fram eftir 20. öld, eru margar og mjög greinilegar og sýna mikla elju við búskap og lífsbaráttu á sandinum, sem líklega var erfið oft á tíðum.

Fornleifaskráningin tekur til þeirra minja er enn sjást á yfirborði eða þar sem staðsetning jarðlægra horfinna minja er þekkt eða getur verið áætluð með nokkurri vissu. Þess ber að geta að minjar geta leynst undir yfirborði þótt þær sjáist ekki ofanjarðar. Þar sem fornleifar koma óvænt í ljós ber að tilkynna fundinn til Minjastofnunar Íslands sem ákvarðar um frekari aðgerðir til björgunar eða verndar minjunum.

Fornleifaskrá



Mynd 2. Yfirlitskort af skráningarsvæðinu. Loftmynd frá ESRI.



Mynd 3. Yfirlitskort af skráðum minjum. Loftmynd frá ESRI.

Akursel 2901-1

Hlutverk: Óþekkt, rétt

Tegund: Garðlag

Staðhættir

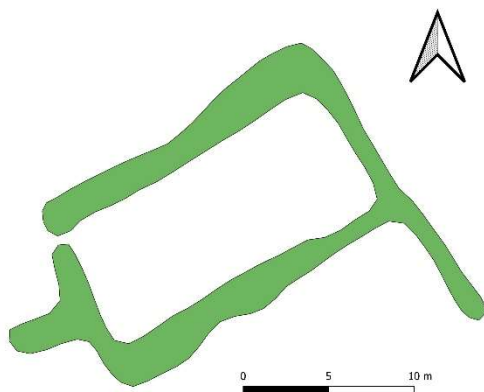
Um 80m norðaustur af gulrótargörðunum norðarlega í Akurselslandi, um 2,5km NNV af bæjarstæði Akursels, er garðlag á flatlendu, kjarri og lyngi grónu svæði.

Lýsing

Garðlagið, sem gæti verið aðhald eða litil rétt, er nokkuð greinilegt,



Mynd 4. Garðlag [2901-1], horft til norðausturs.



um 20x12m að utanmáli með viðbótarstubbum til vesturs og suðurs sem gætu verið leifar annars rýmis/annarra rýma. Garðlagið myndar innra rými sem er um 7x17,5m að innanmáli og er op á því til vesturs við norðvesturhorn. Garðlagið er mjög samlagð umhverfinu. Þegar skráningin fór fram var mikill vatnspollur sunnan við garðlagið.

Mynd 5. Teikning af garðlagi [2901-1].

Akursel 2901-2

Hlutverk: Óþekkt, heytóft

Tegund: Tóft

Staðhættir

Um 60m vestur af norðvesturhorni gulrótargarðanna norðarlega í Akurselslandinu, um 290m norðaustur af meintri selstöðu [2901-4-8] er tóft á grasivöxnu sléttlendi úti við lónin, um 2m frá vatnsbakkanum.

Lýsing

Tóftin er um 4,5x8m að utanmáli, snýr norðaustur-suðvestur og er op á henni til suðvesturs. Tóftin hefur líklega verið tveggja hólfa en eystra hólfið er mjög ógreinilegt og var ekki mælt upp sem slíkt.



Mynd 6. Tóft [2901-2], horft til norðvesturs.

Akursel 2901-3

Hlutverk: Óþekkt

Tegund: Tóft

Staðhættir

Í þýfðri, kjarri vaxinni lyngmóamýri um 200m suðvestur af gulrótargörðunum norðarlega í Akurselslandi, er tóft, um 2,25m NNV af Akurseli.

Lýsing

Tóftin er illgreinanleg, nokkuð sokkin en stendur þó aðeins upp úr landslaginu. Tóftin er nær hringlaga, þótt innra byrði hennar sé dálítið ólögulegt, og mögulega er op á henni til suðurs. Stór loðvíðir vex á norðvesturhlíð tóftarinnar en að öðru leyti er hún gróin grasi, mosa og lyngi. Hæð veggja er um 20-40cm og breidd um 1,5m.



Mynd 7. Tóft [2901-3], horft til norðurs.



Mynd 8. Yfirlitsteikning af meintri selstöðu [2901-4-8] og nærliggjandi tóft [2901-9].

Akursel 2901-4

Hlutverk: Óþekkt, sel

Tegund: Tóft

Staðhættir

Um 100m suðvestur af tóft [2901-3] og um 2,25km NNV af Akurselsbænum er tóft í þýfðu mýrlendi. Kjarr vex í kring, en ekki á tóftinni.

Lýsing

Tóftin stendur greinilega upp úr landslaginu þótt hún sé mjög gróin. Tóftin er ílöng, um 17x5,5m að utanmáli og líklega þriggja hólfa. Vesturhólfid er þó mjög óljóst og var ekki mælt upp. Tóftin snýr NNA-SSV og er ekkert op greinanlegt á henni. Hæð veggja er um 0,4-1,2m og breidd er um 1,5m. Tóftin er gróin grasi og mosa. Líklega er hér um að ræða seltóft/bæjartóft.



Mynd 9. Meint seltóft [2901-4], horft langsum eftir tóftinni til NNA.

Akursel 2901-5

Hlutverk: Óþekkt

Tegund: Tóft

Staðhættir

Fast suður af meintri seltóft [2901-4] í grasi vöxnu mýrlendi er tóft, kjarr er í kringum tóftina.

Lýsing

Tóftin er áþekkt tóft [2901-4] hvað varðar gróðurfur og sýnileika, en nokkuð minni. Hún er um 4,5x6,5m að utanmáli, tveggja hólfa og snýr norður-suður. Ekkert op er greinilegt á



Mynd 10. Tóft [2901-5], horft til norðvesturs.

tóftinni og ekki virðist opið á milli hólfa. Kjarr vex á tóftinni ásamt grasi, mosa og lyngi, og er hæð veggja um 0,2-1m og breidd þeirra um 1m.

Akursel 2901-6

Hlutverk: Óþekkt

Tegund: Garðlag

Staðhættir

Í meintri selstöðu, fast við norðvesturhorn tóftar [2901-5] er garðlag sem gengur til vesturs og síðan norðurs. Svæðið er mjög gróið og er kjarr á garðlaginu ásamt öðrum gróðri.

Lýsing

Garðlagið er mjög samlagð umhverfinu, líkt og aðrar minjar á svæðinu. Það er mest um 2m breitt en víða mjórra. Garðlagið gengur í vestur frá tóft [2901-5] í um 4m og beygir svo til norðurs í aðra 4m. Samtals er garðlagið því um 8m. Hugsanlegt er að þetta sé hluti af túngarðinum [2901-7], en þar sem það er ekki alveg ljóst er garðlagið skráð sérstaklega.

Akursel 2901-7

Hlutverk: Óþekkt, túngarður

Tegund: Garðlag

Staðhættir

Í meintri selstöðu, norðan við meinta seltóft og austur og vestur fyrir hana er garðlag, hugsanlega túngarður, í kjarri og lyngi gróinni mýri. Greinilega er meira gras innan garðsins en meira kjarr og lyng utan hans.

Lýsing

Um er að ræða nokkuð heillegt 30m langt garðlag sem rennur svo út í umhverfið beggja vegna. Garðlagið er nær alveg samlagt umhverfinu, en er þó greinanlegt. Ekkert grjótt er greinanlegt í garðinum. Hæð garðsins er um 10-40cm og breidd um 1m. Garðlagið er vaxið grasi, mosa og lyngi. Óvenjulegt er að túngarðar séu í seljum, en hugsanlegt er að búið hafi verið í selinu tímabundið og þá reistur um húsin túngarður.



Mynd 11. Túngarður [2901-7] sést hér liggja vinstra megin á myndinni og beygja til hægri ofan við miðja mynd. Horft til suðausturs.

Akursel 2901-8

Hlutverk: Óþekkt

Tegund: Þúst, náttúrulegt

Staðhættir

Suðaustast í meintri selstöðu, um 2,5m suður af suðausturhorni seltóftar [2901-4] og um 3m austur af tóft [2901-5], er þúst.

Lýsing

Þústin sker sig úr umhverfinu og líkist veggjum tóftanna. Hún er um 10-40cm há og um 2m breið. Ekki eru merki um rými í þústinni. Þústin er vaxin grasi, mosa og lyngi líkt og hinar tóftirnar og umhverfið. Um náttúrumyndun gæti verið að ræða.

Akursel 2901-9

Hlutverk: Óþekkt, heytóft

Tegund: Tóft

Staðhættir

Um 30m vestur af meintri selstöðu [2901-4-8], í kjarri vöxnu, blautu mólendi, er tóft.

Lýsing

Tóftin er lítil og einföld, um 4x5,5m að utanmáli og snýr austur-vestur. Op er ekki greinanlegt en gæti hugsanlega verið til vesturs. Loðvíðir vex í miðri tóftinni en annars er hún gróin grasi, mosa og lyngi. Veggir eru um 40-80cm háir og um 1m breiðir.



Mynd 12. Tóft [2901-9], horft til austurs.

Akursel 2901-10

Hlutverk: Heytóft

Tegund: Tóft

Staðhættir

Við mýri, um 180m VNV af meintri selstöðu [2901-4-8] og um 100m suðaustur af meintum bæjarhól Staðarlóns [2901-12] er tóft.

Lýsing

Tóftin er um 3,5x5m að utanmáli, snýr norðvestur-suðaustur og ekkert op er greinanlegt á henni. Tóftin er nokkuð greinileg og virðist hafa verið stungið upp efni í vegg hennar í kringum tóftina, sér í lagi norðvestanvert. Dæld er fyrir miðri tóftinni, sýnilegri að norðan en fjarar út til suðurs. Hæð veggja er um 10-50cm og breidd um 1m. Líklega er um heytóft að ræða.



Mynd 13. Heytóft [2901-10], horft til suðausturs.

Akursel 2901-11

Sérheiti: Ystasel

Hlutverk: Bæjarstæði

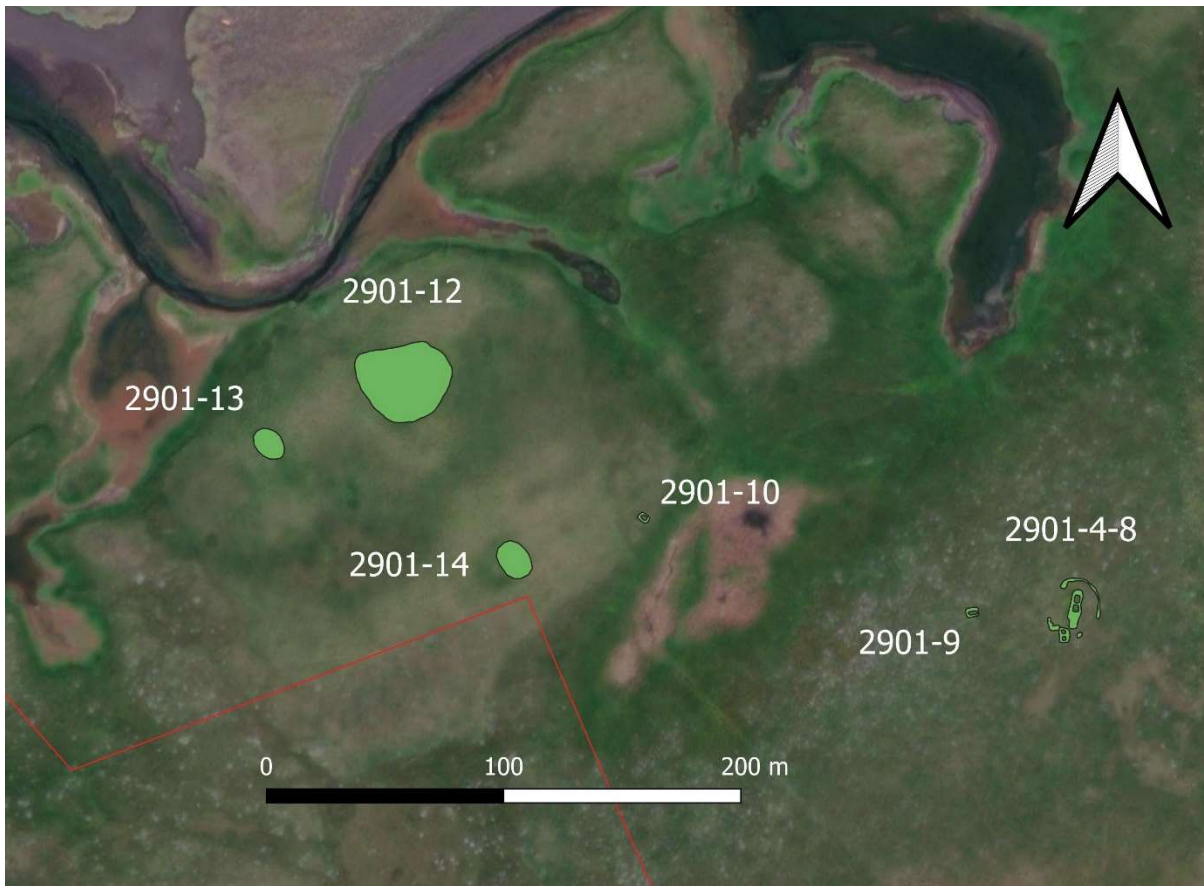
Tegund: Heimild

Staðhættir og lýsing

Engar minjar eru greinilegar um Ystasel, enda segja heimildir að Staðarlón hafi verið reist á rústum þess og því er líklegt að búseta á Staðarlóni hafi afmáð allar leifar Ystasels. Í það minnsta fundust engar eldri minjar, eða minjar sem ekki voru taldar tilheyra Staðarlóni á bæjarstæðinu.

Aðrar upplýsingar

Í örnefnaskrá Akursels og Hróastaða segir: „Selstöður voru hér áður fyrr og eins og fyrr er getið og voru selin stundum í byggð. Nyrzt þeirra var Ystasel, sem mun hafa staðið sunnan við Araós, en það er austasti hluti Lónanna. [...] Á rústum þessa sels var svo síðar byggt Staðarlón.“ (1973: 2). Í *Jarðabók* Árna og Páls segir: „Ysta sel, þriðja hjáleiga á sandinum. Um hennar bygging er sama að skrifa og Ytra sel.“ (JÁP: 308). Um Ytra sel segir: „Bygð fyrir vel 30 árum þar sem ekki hafði áður byggð verið“ (*ibid.*: 308). Miðað við lýsingu í *Jarðabókinni* virðist hafa verið búið á Ystaseli, enda er það nefnt hjáleiga. Er nokkuð undarlegt að nota þá seljaörnefni á nýbyggða hjáleigu, en spurning hvort það sé dregið af eldri minjum á svæðinu þótt svæðið hafði ekki verið „í byggð“ áður, þ.e. svæði gæti hafa verið selstaða en þar ekki verið búseta. Búseta hefur verið á Ystaseli frá um 1700 og eitthvað fram eftir 18. öld.



Mynd 14. Kort með uppmælingum af hólum á meintu Staðarlóni [2901-12-14] og afstöðu þeirra til meintrar selstöðu [2901-4-8] auk nærliggjandi minja. Rauða línan er afmörkun skráningarsvæðisins.

Akursel 2901-12

Sérheiti: Staðarlón

Hlutverk: Óþekkt, bæjarhóll

Tegund: Hóll

Staðhættir

Úti við Araós, á grasi vöxnu svæði sem sker sig úr umhverfinu, sem er mun grónara kjarri og lyngi sunnan við, um 2,5km NNV af bæjarstæði Akursels,



Mynd 15. Meintur bæjarhóll Staðarlóns [2901-12] aðeins í fjarska, horft til norðvesturs.

eru líkur á að bæjarstæði Staðarlóns hafi verið. Á svæðinu norðaustanverðu, um 35m suður af bakka Lónanna, er grænn hóll sem gæti verið bæjarhóll.

Lýsing

Hóllinn er mjög áberandi og sker sig úr umhverfinu. Hann er um 1-1,5m hár og um 30x38m að ummáli, ávalur. Hóllinn er gróinn grasi og mosa og smá lyngi og er aðeins lægri að norðan og hærri að sunnan. Gæti það verið vegna þess að sandur blæs með kröftugum norðanáttum og sest

að sunnanverðu. Engar mannvirkjaleifar sjást í hólnum, en ætti það ekki að koma á óvart þar sem Staðarlón fór í eyði vegna sandburðar (Ö-Akursel og Hróastaðir 1973: 2) og má því gera ráð fyrir að mannvirki á svæðinu hafi með tímanum fyllst af sandi og afmáðst af yfirborði.

Aðrar upplýsingar

Í örnefnaskrá Akursels og Hróastaða segir: „Á rústum þessa sels [Ystasels] var svo síðar byggt Staðarlón. Þar þótti fegurst bæjarstæði í sandinum. En það fór í eyði vegna sandfoks 1858. Voru svo fluttir um 2 1/2 km suður. Þar voru Hróastaðir byggðir upp. Þeir voru reistir á hrói, og heitir bærinn því Hróastaðir, en vegna þess, að Hróastaðir falla betur við málvenju, er það haft svo. Nú eru Hróastaðir í eyði; þeir eru í mýrinni eins og ½ km vestur frá Akurseli.“ (1973: 2). Í *Sýslu- og sóknalýsingum* segir: „...út við sjó stendur Staðarlón, Skinnastaðar kirkjujörð, nýbyggð litlu eftir aldamót.“ (1994: 230). Byggð á Staðarlóni var því frá um 1800 og fram til 1858.

Akursel 2901-13

Hlutverk: Óþekkt

Tegund: Hóll

Staðhættir

Úti við Araós, á grasi vöxnu svæði sem sker sig úr umhverfinu, sem er mun grónara kjarri og lyngi sunnan við, um 2,5km NNV af bæjarstæði Akursels, eru líkur á að bæjarstæði Staðarlóns hafi verið. Um 45m vestur af suðurenda meints bæjarhóls [2901-12] er grænn hóll sem gæti innihaldið minjar.

Lýsing

Hóllinn er áþekkur meintum bæjarhól [2901-12] nema nokkuð minni, um 15m í þvermál. Hæð hólsins er mest um 80cm og engin rými eru greinanleg í hólnum. Hóllinn er grænn og gróinn. Hér hafa hugsanlega staðið útihús. Útlínur hólsins í landupplýsingagögnum eru áætlaðar og mældar upp af loftmynd.

Akursel 2901-14

Hlutverk: Óþekkt

Tegund: Hóll

Staðhættir

Úti við Araós, á grasi vöxnu svæði sem sker sig úr umhverfinu, sem er mun grónara kjarri og lyngi sunnan við, um 2,5km NNV af bæjarstæði Akursels, eru líkur á að bæjarstæði Staðarlóns hafi verið. Um 60m suðaustur af suðurenda meints bæjarhóls [2901-12] er grænn hóll sem gæti innihaldið minjar.

Lýsing

Hóllinn er áþekkur hól [2901-13] og einnig um 15m í þvermál. Hæð hólsins er mest um 1m. Engin rými eru greinanlega í hólnum. Hóllinn er grænn og gróinn. Hér hafa hugsanlega staðið útihús. Útlínur hólsins í landupplýsingagögnum eru áætlaðar og mældar upp af loftmynd.

Akursel 2901-15

Sérheiti: Laufhólsvarða

Hlutverk: Landamerki

Tegund: Heimild

Staðhættir

Laufhólsvarða stóð á Laufhól. Líklega er það hóllinn norðan við móana og mýrarnar um 2km NNV af bæjarstæði Akursels. Svæðið er mikið rofið og vaxið loðvíði.

Lýsing

Laufhólsvarða fannst ekki og er líkleg horfin. Svæðið er mjög blásið. Hnitpunktur var tekinn á

líklegum stað, á vestasta hólnum á svæðinu, rétt utan skráningarsvæðisins. Nokkur skekkja gæti verið frá raunverulegri staðsetningu Laufhólsvörðu.

Aðrar upplýsingar

Í landamerkjalyfingu eru landamerki Akursels sögð fara frá Stórhöfðatá í stein eða vörðu á Langamel og þaðan í syðri enda á Hólskíl, svo úr ytri enda Hólskíls í vörðu hjá Laufhól (Ö-Akursel og Hróastaðir 1973: 2).



Mynd 16. Hugsanleg staðsetning Laufhólsvörðu [2901-15] sem nú er horfin.

Akursel 2901-16

Hlutverk: Óþekkt

Tegund: Steinalögn

Staðhættir

Á sléttlendi sunnan við sandöldurnar sem marka kaflaskipti í norðarlega landslagi jarðarinnar, um 2km NNV af bæjarstæði Akursels, er steinalögn.

Lýsing

Um er að ræða 14 steina sem saman mynda svæði sem er 104x196cm að stærð og snýr norðaustur-suðvestur. Mjög lítið

virðist almennt vera af grjóti í umhverfinu og því sker steinsetningin sig mjög úr. Grjótið er meðalstórt og fléttuvaxið. Svæðið er gróið lyngi en þó eru steinarnir mjög greinilegir.



Mynd 17. Steinalögn [2901-16].

Akursel 2901-17

Hlutverk: Óþekkt

Tegund: Steinalögn

Staðhættir

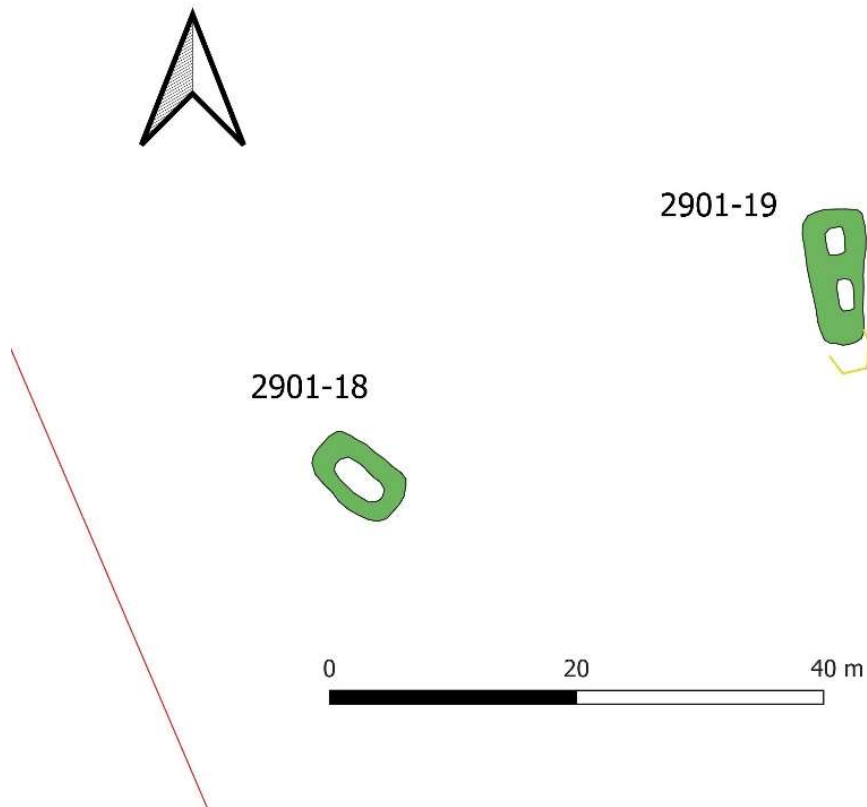
Á sléttlendi sunnan við sandöldurnar sem marka kaflaskipti í norðarlega landslagi jarðarinnar, um 2km NNV af bæjarstæði Akursels, um 35m SSA við [2901-16] er steinalögn.

Lýsing

Steinalögnin samanstendur af fimm steinum sem mynda fimmhyrning sem snýr norðvestur-suðaustur. Umfang steinsetningarinnar er um 130x240cm og sker hún sig nokkuð úr umhverfinu þar sem lítið er af grjóti í því. Grjót er víða mjög sokkið og yfirvaxið, nokkuð lyng vex á svæðinu.



Mynd 18. Steinalögn [2901-17].



Mynd 19. Tóftir [2901-18] og [2901-19], hugsanlega selstaða. Rauða línan markar vesturmörk skráningarsvæðisins.

Akursel 2901-18

Hlutverk: Óþekkt, kvíar, heytóft

Tegund: Tóft

Staðhættir

Í mýrarmóa, í smápýfðu, kjarri og lyngi vöxnu umhverfi, um 1,9km NNV af bæjarstæði Akursels, um 175m suður af steinalögn [2901-17] er tóft.

Lýsing

Tóftin er ílöng og einföld, snýr norðvestur-suðaustur og ekkert op er greinilegt á henni. Utanmál er um 8x5m og innanmál um 4,5x2m. Veggjahæð er um 30-70cm og breidd veggja mest um 2m. Tóftin er mjög sigin og samlöguð umhverfi sínu, gróin grasi, mosa og lyngi. Hugsanlega gæti hér verið um kvíatóft með seltóft [2901-19], að ræða, eða heytóft.



Mynd 20. Tóft [2901-18], horft til SSA.

Akursel 2901-19

Hlutverk: Óþekkt, sel

Tegund: Tóft

Staðhættir

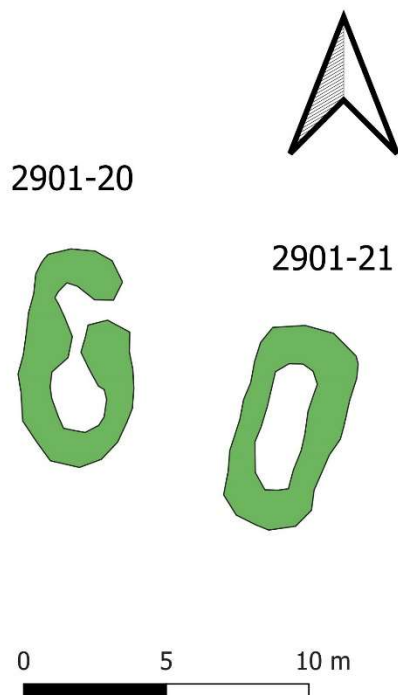
Í mýrarmóa, í smápýfðu, kjarri og lyngi vöxnu umhverfi, um 1,9km NNV af bæjarstæði Akursels, um 35m austur af tóft [2901-18] er tóft.

Lýsing

Tóftin er ílöng, tveggja hólfa og snýr norður-suður. Op er ekki greinilegt á tóftinni og ekki er op á milli rýmanna. Utanmál tóftarinnar er um 11x5m og veggjabreidd er mest um 2m. Tóftin er vel samlöguð umhverfi sínu en veggir eru þó ansi háir að utan, mest um 1m, en þó yfirleitt lægri og niður í 40cm að innan. Svo virðist vera sem stungið hafi verið upp fyrir torfi austan við og sunnan við er lægð sem gæti einnig verið torftaka. Bleytupollar voru austan og norðan við tóftina þegar skráningin fór fram. Tóftin er gróin grasi, mosa og lyngi. Hugsanlega er um seltóft með mögulegum kvíum [2901-18] að ræða.



Mynd 21. Tóft [2901-19], horft til suðvesturs.



Mynd 22. Tóftir [2901-20] og [2901-21], hugsanlega selstaða.

Akursel 2901-20

Hlutverk: Óþekkt, sel

Tegund: Tóft

Staðhættir

Í mýrlendi grónu mosa og víði, um 1,5km NNV af bæjarstæði Akursels, um 380m suðaustur af tóft [2901-19] er tóft.

Lýsing

Tóftin er ílöng og líklega tvískipt. Ógreinilegt op er til austurs við norðausturhorn. Utanmál tóftarinnar er um 4x7,5m og snýr hún norður-suður. Hæð veggja er um 10-



Mynd 23. Tóft [2901-20], horft til suðurs.

50cm og breidd að jafnaði um 1,3m. Tóftin er gróin lyngi og er aðeins lægri í landslaginu en tóft [2901-21]. Hugsanlega er hér um selstöðu með mögulegri kvíatóft [2901-21] að ræða.

Akursel 2901-21

Hlutverk: Óþekkt, kvíar, heytóft

Tegund: Tóft

Hættumat: Hætta vegna rofs

Staðhættir

Í mýrlendi grónu mosa og víði, um 1,5km NNV af bæjarstæði Akursels, um 380m suðaustur af tóft [2901-19] og 4m austur af tóft [2901-20] er tóft.

Lýsing

Tóftin stendur á sama svæði og [2901-20] og eru tóftirnar nokkuð áþekkar, greinilegar en þó mjög samlagðar umhverfinu, grónar grasi, mosa og lyngi. Tóftin er ílöng og einföld og ekki sést á henni op. Utanmál tóftarinnar er um 3,5x7m og snýr hún NNA-SSV. Víðir vex inni í tóftinni og því er erfitt að greina veggjalög nákvæmlega. Veggjahæð er um 20-60cm og breidd veggja um 1,5m. Hugsanlega gæti hér verið um kvíatóft að ræða, með seli [2901-20], eða heytóft.



Mynd 24. Tóft [2901-21], horft til suðausturs.

Akursel 2901-22

Hlutverk: Óþekkt, heytóft

Tegund: Tóft, náttúrulegt

Staðhættir

Um 1,5km NNV af bæjarstæði Akursels og um 115m NNA af tóft [2901-21] er hugsanlega tóft. Umhverfið er vaxið mosa og lyngi, en einnig smá víði. Jarðvegur er þéttur og þurr, tjörn er skammt frá.

Lýsing

Svæðið er tóftalegt en hugsanlegt er að það sé vatnsrofið og hafi síðan gróið upp aftur. Hér er mögulega tóft, lyngi vaxin, nær hringlaga og um 6x6,5m að utanmáli. Ekker top er greinanlegt. Veggjahæð er um 10-30cm og veggjabreidd um 1,8m. Hugsanlega er um náttúrumyndun að ræða.



Mynd 25. Tóft [2901-22], horft til suðausturs.

Akursel 2901-23

Hlutverk: Óþekkt

Tegund: Tóft, náttúrulegt

Staðhættir

Um 75m ASA af tóft [2901-22], um 1,5km NNV af bæjarstæði Akursels, á lyngi grónu svæði þar sem víðir er aðeins farinn að stinga sér, er tóft.

Lýsing

Tóftin er algróin lyngi og veggir eru útflattir. Veggjahæð er um 20-30cm og breidd um 3m.

Hugsanlega gæti verið um náttúrumyndun að ræða en svæðið er grundsamlega tóftalegt.

Aðrar upplýsingar

Fláka vantar í landupplýsingagögn.



Mynd 26. Tóft [2901-23], horft til suðausturs.

Akursel 2901-24

Hlutverk: Óþekkt

Tegund: Þúst

Staðhættir

Um 1,5km NNV af bæjarstæði Akursels og um 30m norðaustur af tóft [2901-23] er þúst í snögggrónu, lyngi vöxnu umhverfi.

Lýsing

Þústin er gamalleg og algróin lyngi og smá sinu. Þústin er nær hringlaga, um 3,5x4m að utanmáli, og snýr norður-suður.

Um 5cm djúp dæld er í miðju þústarinnar, um 2m í þvermál. Hugsanlega gæti verið um náttúrumyndun að ræða.



Mynd 27. Þúst [2901-24], horft til suðvesturs.

Akursel 2901-25

Hlutverk: Óþekkt

Tegund: Þúst

Staðhættir

Um 1,5km NNV af bæjarstæði Akursels, um 10m suðaustur af tóft [2901-24] og um 35m norðaustur af tóft [2901-23] er þúst í snöggrónu, lyngi vöxnu umhverfi.

Lýsing

Þústin er gamalleg og algróin lyngi. Þústin er um 3,5x4,5m að utanmáli og mótar fyrir innra rými um 1,5x2m að stærð. Veggjahæð er um 30cm.



Mynd 28. Þúst [2901-25], horft til suðurs.

Akursel 2901-26

Hlutverk: Óþekkt

Tegund: Þúst

Staðhættir

Í mosa og víði grónu sléttlendi, um 1,35km NNV af bæjarstæði Akursels, 180m austur af [2901-21] og 100m suður af [2901-25] er þúst.

Lýsing

Þústin er um 4x2m að umfangi og virkar eins og torf- eða móhrúga með 20cm djúpum niðurgrefti við hliðina. Veggjahæð er allt að 30cm og er þústin öll vaxin lyngi. Hér er mögulega um uppgróið torf- eða mótökusvæði að ræða.



Mynd 29. Þúst [2901-26], horft til norðurs.

Akursel 2901-27

Hlutverk: Óþekkt

Tegund: Tóft

Staðhættir

Á sléttlendi, grónu lyngi, fjalldrapa, mosa og grasi, um 1,4km NNV af bæjarstæði Akursels, um 150m ANA af tóft [2901-25] er tóft.



Mynd 30. Tóft [2901-27], horft til suðvesturs.

Lýsing

Tóftin er ílöng og einföld, um 3,5x5m að utanmáli. Tóftin snýr NNV-SSA og ekkert op er greinanlegt á henni. Tóftin er algróin og sigin, veggir eru um 30-40cm séð utan frá en um 30cm að innan. Breidd veggja er almennt rúmlega 1m en mest um 2m.

Akursel 2901-28

Hlutverk: Torftökusvæði

Tegund: Niðurgröftur

Staðhættir

Á sléttlendi, grónu lyngi, fjalldrapa, mosa og grasi, um 1,4km NNV af bæjarstæði Akursels, um 150m ANA af tóft [2901-25] er torftökusvæði suðaustan við tóft [2901-27].

Lýsing

Torftökusvæðið er bogadregið, um 2-3m frá tóft [2901-27] við suðausturhorn og suður fyrir tóftina. Svæðið er um 8,5x8,5m að umfangi.

Akursel 2901-29

Hlutverk: Mógrafir, torftökusvæði

Tegund: Niðurgröftur

Staðhættir

Á sléttlendi grónu lyngi, fjalldrapa, mosa og grasi, um 1,35km NNV af bæjarstæði Akursels, um 190m austur af tóft [2901-25] og um 13m suðaustur af torftökusvæði [2901-28] er niðurgröftur.

Lýsing

Niðurgröfturinn er um 30x35m að umfangi, torf- eða mótökusvæði. Sumir hlutar niðurgröftarins eru reglulegir en almennt er hann óreglulegur og uppgróinn. Dýpt er um 10-20cm og gras og mosi er í botni niðurgröftarins, sem lætur hann skera sig úr umhverfinu. Niðurgröfturinn er teiknaður upp af loftmynd og getur því skeikað einhverjum metrum í stærð hans og nákvæmri staðsetningu.



Mynd 31. Niðurgröftur [2901-29], horft til suðurs.

Akursel 2901-30

Hlutverk: Óþekkt, heytóft, mótóft

Tegund: Þúst

Staðhættir

Á sléttlendu, þurru, lyngi vöxnu svæði um 880m NNV af bæjarstæði Akursels og 470m SSA af niðurgrefti [2901-29], er þúst.



Mynd 32. Þúst [2901-30], horft til suðausturs.

Lýsing

Þústin er um 3x6,5m að utanmáli og snýr norður-suður. Þústin er algróin grasi, mogsa og lyngi og lág um miðjuna, en fuglaþúfa á vegg við enda hennar. Veggjahæð er um 10-30cm.

Akursel 2901-31

Hlutverk: Óþekkt, heytóft, mótóft

Tegund: Þúst

Staðhættir

Á sléttlendu, þurru, lyngi vöxnu svæði um 880m NNV af bæjarstæði Akursels og 20m vestur af þúst [2901-30], er þúst.

Lýsing

Þústin er um 2,5x3m að utanmáli og algróin grasi, mosa og lyngi. Þústin stendur örlítið hærra en umhverfið og er með áberandi fuglaþúfu. Veggjahæð er um 40cm.



Mynd 33. Þúst [2901-31], horft til austurs.

Akursel 2901-32

Hlutverk: Óþekkt, heytóft, mótóft

Tegund: Þúst

Staðhættir

Á sléttlendu, lyngi vöxnu svæði, með nokkrum víði einnig, um 1,05km norðvestur af bæjarstæði Akursels og um 400m VSV af þúst [2901-31], er þúst.

Lýsing

Þústin er algróin grasi, mosa og lyngi. Lítil en nokkuð áberandi fuglaþúfa vaxin grasi er á suðurvegg þústarinnar. Veggjahæð er um 30cm.



Mynd 34. Þúst [2901-32], horft til suðausturs.

Aðrar upplýsingar

Fláka vantar í landupplýsingagögn.

Akursel 2901-33

Hlutverk: Óþekkt, skurður

Tegund: Niðurgröftur

Staðhættir

Á sléttlendu, lyngi og grasi vöxnu svæði um 1,1km norðvestur af bæjarstæði Akursels er skurður, og er norðausturendi skurðarins um 3 m suður af þúst [2901-32].

Lýsing

Skurðurinn gengur frá norðaustri til suðvesturs, er mjór, einungis um 30cm breiður, og virðist geta verið handgrafinn þótt hann sé mjög beinn. Sjáanleg dýpt er um 30cm. Skurðurinn gæti verið ungur. Skurðurinn sést ekki á fluglínummynd frá 1945 en svæðið á myndinni er mjög dökkt og því ekki loku fyrir það skotið að hann sé á myndinni en bara sjáist ekki.



Mynd 35. Niðurgröftur [2901-33], horft til suðvesturs.

Akursel 2901-34

Hlutverk: Óþekkt, skurður

Tegund: Niðurgröftur

Staðhættir

Á sléttlendu, lyngi og grasi vöxnu svæði um 1,1km norðvestur af bæjarstæði Akursels og 40m suðvestur af þúst [2901-32] er skurður.

Lýsing

Skurðurinn liggur suðaustur-norðvestur og er mögulega handgrafinn. Breiðastur er skurðurinn um 50cm en þó að jafnaði 20-50cm. Skurðurinn er um 465m innan skráningarsvæðisins en nær út úr því til norðvesturs og er því lengri í raun og veru. Ekki er hægt að greina dýpt skurðarins vegna vatns.

Aðrar upplýsingar

Skurðurinn sést á fluglínummynd frá 1945 (Loftmyndasjá Landmælinga Íslands).



Mynd 36. Niðurgröftur [2901-34], horft til suðausturs.

Akursel 2901-35

Hlutverk: Óþekkt

Tegund: Tóft

Staðhættir

Á sléttlendu, lyngi og grasi vöxnu svæði um 1,4km norðvestur af bæjarstæði Akursels, fast norðaustan við skurð [2901-34] er tóft.

Lýsing

Tóftin er um 2,5x4m að utanmáli og algróin. Tóftin er mjög samlöguð umhverfi sínu en er eins og smá upphækun í landslaginu. Veggir eru um 20-30cm háir og 0,5-1m breiðir.



Mynd 37. Tóft [2901-35], horft til suðvesturs.

Akursel 2901-36

Hlutverk: Óþekkt, heytóft

Tegund: Þúst

Staðhættir

Alveg við útmörk skráningarsvæðisins, um 230m VSV af suðausturenda skurðar [2901-34], um 1,24km norðvestur af uppistandandi íbúðarhúsinu í Akurseli er þúst.

Lýsing

Þústin er aflöng og algróin, um 6,5x4,5m að utanmáli. Veggjahæð er einungis um 30cm. Hugsanlega er um heytóft að ræða.



Mynd 38. Þúst [2901-36], horft til suðvesturs.

Akursel 2901-37

Hlutverk: Óþekkt, túngarður

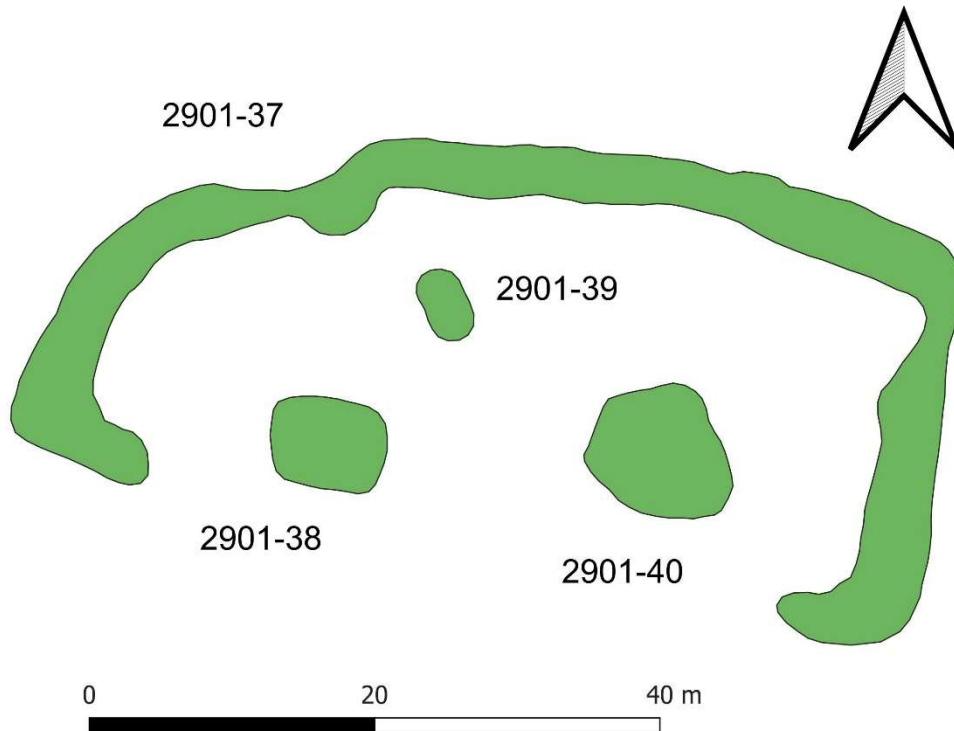
Tegund: Garðlag

Staðhættir

Á dálitlum þurrum, upphækkuðum geira sem sker sig nokkuð úr blautri mýrinni í kring, um 750m vestur af bæjarstæði Akursels og 370m norður af Hróastöðum, er tóftaþyrping, hugsanlega sel eða gamalt býli. Utan um hana að nokkrum hluta er garðlag.

Lýsing

Garðlagið teygir sig að hálfu leyti umhverfis minjaþyrpingu [2901-38-40], norðan við hana og aðeins austur og vestur fyrir. Garðlagið er mjög sigið og gróið, lítur út eins og smá hryggur í landslaginu, og flæðir út í umhverfið og virðist því sums staðar mjög breitt, allt að 3,5m, og er hæð þess um 20-40cm. Garðlagið er um 110m langt.



Mynd 39. Teikning af minjum [2901-37-40]. Hugsanlega er um gamla selstöðu eða býli að ræða.

Akursel 2901-38

Hlutverk: Óþekkt

Tegund: Þúst

Staðhættir

Á dálitlum þurrum, upphækkuðum geira sem sker sig nokkuð úr blautri mýrinni í kring, um 750m vestur af bæjarstæði Akursels og 370m norður af Hróastöðum, er tóftaþyrping, hugsanlega sel eða býli. Utan um hana að nokkrum hluta er garðlag [2901-37] og vestast er þúst.

Lýsing

Þústin er mjög sigin en er þó frekar greinileg. Hún er um 6,5x8m að utanmáli en ekkert innra rými er greinanlegt. Hæst er þústin um 50cm og flæðir hún nokkuð út í umhverfið í kring. Þústin er gróin grasi, mosa og lyngi.

Akursel 2901-39

Hlutverk: Óþekkt

Tegund: Þúst

Staðhættir

Á dálitlum þurrum, upphækkuðum geira sem sker sig nokkuð úr blautri mýrinni í kring, um 750m vestur af bæjarstæði Akursels og 370m norður af Hróastöðum, er tóftaþyrping, hugsanlega sel eða býli. Utan um hana að nokkrum hluta er garðlag [2901-37] og norðarlega fyrir miðju er þúst.

Lýsing

Þústin er mjög sigin og óljóst, um 5x3m að ummáli. Ekkert innra rými er greinilegt. Hæst er þústin um 50cm há og rennur út í þýfið í kring. Þústin er gróin grasi, mosa og lyngi.



Mynd 40. Drónamynd af minjum [2901-37-40] sem eru á geiranum neðarlega fyrir miðri mynd sem sker sig úr mýrinni. Hróaðaðir sjást í fjarska. Á geiranum nær Hróastöðum eru minjar [2901-78 og 79]. Horft til suðvesturs.

Akursel 2901-40

Hlutverk: Óþekkt

Tegund: Þúst

Staðhættir

Á dálitlum þurrum, upphækkuðum geira sem sker sig nokkuð úr blautri mýrinni í kring, um 750m vestur af bæjarstæði Akursels og 370m norður af Hróastöðum, er tóftaþyrping, hugsanlega sel eða býli. Utan um hana að nokkrum hluta er garðlag [2901-37] og austast er þúst.

Lýsing

Þústin er sú stærsta og mest áberandi af þremur í minjaþyrpingunni, um 9,5x10,5m að ummáli. Þústin er mjög sigin og gróin, en er þó hæst um 70cm há. Hún rennur út í þýfið í kring og er gróin grasi, mosa og lyngi líkt og umhverfið.

Akursel 2901-41

Hlutverk: Óþekkt, náttúrulegt

Tegund: Tóft

Staðhættir

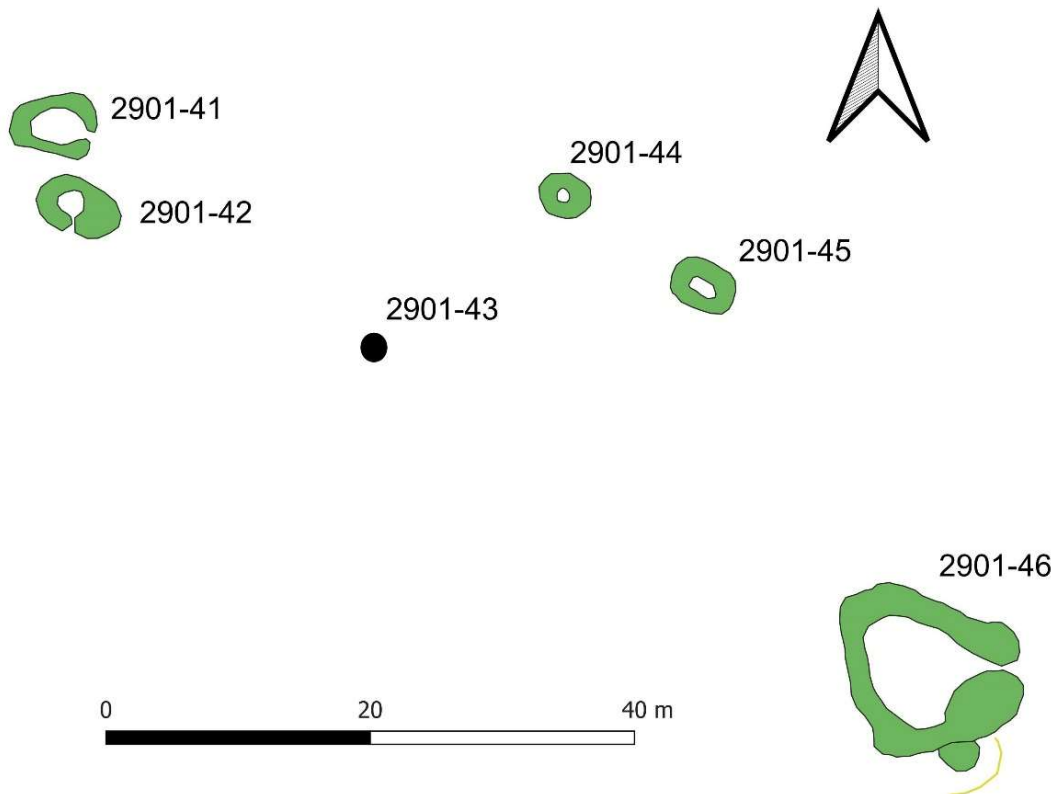
Á flötu svæði grónu lyngi og víði með mýrardældum inn á milli, um 600m vestur af bæjarstæði Akursels og 540m NNA af bæjarstæði Hróastaða er tóft.

Lýsing

Tóftin er um 6,5x5m að utanmáli, snýr austur-vestur og er op til austurs. Tóftin er mjög sokkin, veggir eru einungis um 20cm háir. Veggjabreidd er mest um 1,4m. Tóftin er algróin grasi, mosa og lyngi. Hugsanlega gæti verið um náttúrumyndun að ræða.



Mynd 41. Tóft [2901-41], horft til vesturs.



Mynd 42. Teikning af minjum [2901-41-46].

Akursel 2901-42

Hlutverk: Óþekkt

Tegund: Þúst

Staðhættir

Á flötu svæði grónu lyngi og víði með mýrardældum inn á milli, um 600m vestur af bæjarstæði Akursels og 540m NNA af bæjarstæði Hróastaða er tóft rúmlega 1m suður af tóft [2901-41].

Lýsing

Tóftin er mjög sigin og gróin grasi, mosa og lyngi. Utanmál tóftarinnar er um 6,5x4m og snýr hún norðvestur-suðaustur. Op virðist vera til suðausturs nokkurn veginn fyrir miðri tóft. Veggir eru mjög breiðir og útflattir og innanmál er einungis um 2m í þvermál.

Akursel 2901-43

Hlutverk: Óþekkt

Tegund: Tóft

Hættumat: Hætta vegna rofs

Staðhættir

Á þurrum rinda sem stendur hærra en umhverfið, um 560m vestur af bæjarstæði Akursels og 540m NNA af bæjarstæði Hróastaða, um 20m suðaustur af tóft [2901-42], er tóft. Svæðið er gróið fjalldrapa og víði.

Lýsing

Tóftin er algróin og veggir eru ógreinilegir og signir. Veggjahæð er einungis um 10-30cm og breidd veggja mest um 1,5m . Tóftin er gróin grasi, mosa og lyngi og gæti verið náttúrumyndun.

Aðrar upplýsingar

Fláka vantar í landupplýsingagögn.



Mynd 43. Tóft [2901-43], horft til suðvesturs.

Akursel 2901-44

Hlutverk: Óþekkt, heytóft, mótóft

Tegund: Tóft

Staðhættir

Um 550m vestur af steypa íbúðarhúsinu á Akurseli, um 540m NNA af bæjarstæði Hróastaða, 32m austur af tóft [2901-42], er tóft.

Lýsing

Tóftin er algróin grasi, mosa og lyngi og um 3,5x4m að utanmáli, með um 10cm djúpri dæld í miðjunni. Dældin er um 1m í þvermál. Veggjahæð er um 30-40cm. Líklega er um hey- eða mótóft að ræða.

Akursel 2901-45

Hlutverk: Óþekkt, heytóft

Tegund: Þúst

Staðhættir

Um 540m vestur af steypa íbúðarhúsinu á Akurseli, um 540m NNA af bæjarstæði Hróastaða, 23m norður af tóft [2901-46] og 8m suðaustur af tóft [2901-44] er þúst.

Lýsing

Þústin er algróin lyngi og um 50 cm há. Fyrir miðju er um 10-15cm djúp dæld, um 2x1m að ummáli. Líklega er um heytóft að ræða en þústin gæti einnig verið náttúruleg.



Mynd 44. Þúst [2901-45], horft til suðausturs.

Akursel 2901-46

Hlutverk: Óþekkt

Tegund: Tóft

Staðhættir

Á rinda sem virðist blásinn og uppgróinn, um 540m vestur af steypa íbúðarhúsinu á Akurseli og um 520m NNA af bæjarstæði Hróastaða, 23m suður af tóft [2901-45] er tóft. Svæðið er gróið víði.

Lýsing

Tóftin sker sig úr umhverfinu en veggir hennar eru allir mjög óljósir, hrundir og sokknir. Tóftin er þýfð og algróin grasi, mosa og lyngi, og nokkuð stór, um 13m í þvermál. Veggir eru um 20-40cm háir og mest um 2m breiðir. Op virðist vera til austurs, mjög ógreinilegt þó. Víða í kringum tóftina eru tóftalegar brúnir þar sem líklega eru gömul rofabörð. Tóftin og svæðið eru ekki seljaleg.



Mynd 45. Tóft [2901-46], horft til norðausturs.

Akursel 2901-47

Sérheiti: Skinnastaðasel

Hlutverk: Sel

Tegund: Heimild

Staðhættir og lýsing

Samkvæmt upplýsingum heimildamanns er örnefnið Skinnastaðasel rétt norður af túni vestur af Akurseli (munnl. heimild: Jón Grímsson 1. mars 2023). Er þar um að ræða svæðið þar sem minjar [2901-41-46] eru. Þóttu þessar minjar ekki seljalegar á vettvangi og því er talið hugsanlegt að örnefnið hafi flust á milli minja. Ekki er öruggt hvar Skinnastaðasel hefur verið, en það er líklega elsta þekkt seljaörnefnið í Akurselslandi og svo gamalt að það er ekki nefnt

sem selstaða eða hjáleiga í *Jarðabókinni*. Selstaðan gæti verið þar sem minjar [2901-37-40] eru eða jafnvel minjar [2901-49 og 50].

Aðrar upplýsingar

Í örnefnaskrá Akursels og Hróastaða segir: „Skammt norðvestur frá núverandi Akurseli heitir Skinnastaðasel. Þar eru fornar rústir og munnmæli um að Skinnastaðaklerkur hafi misst 300 fjár í hlaupi í Jökulsá.“ (1973: 2-3).

Akursel 2901-48

Sérheiti: Austursel

Hlutverk: Sel

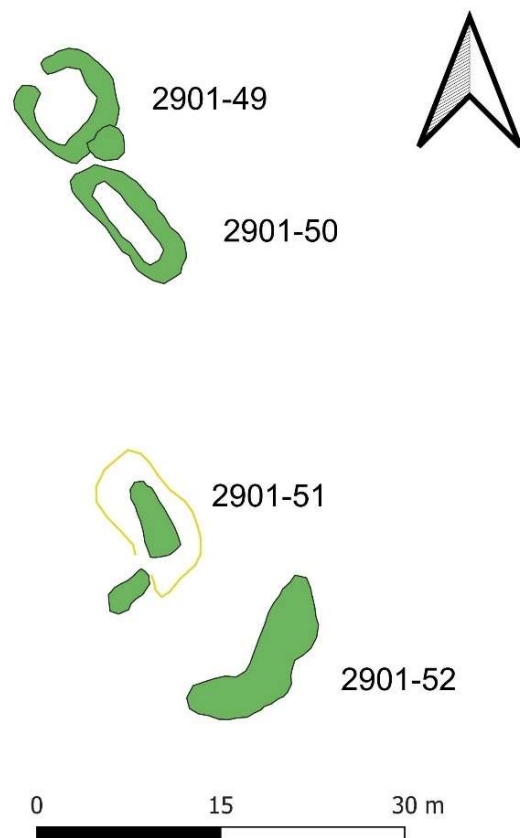
Tegund: Heimild

Staðhættir og lýsing

Ekki er vitað hvar Austursel var, en í örnefnaskrá er nefnt að Skinnastaðasel [2901-47] hljóti að vera það sama og annað hvort Austursel eða Vestursel. Heimildamaður taldi Vestursel hljóta að vera í Ærlækjarselslandi en þekkti ekki staðsetningu Austursels (munnl. heimild: Jón Grímsson 1. mars 2023). Hvort eitthvað af þessum seljum hefur staðið á sama stað verður ósagt og eru því Skinnastaðasel og Austursel skráð hvort í sinni færslunni. Vestursel verður talið í Ærlækjarselslandi skv. upplýsingum heimildamanns.

Aðrar upplýsingar

Í örnefnaskrá Akursels og Hróastaða segir: „Norðvestur af bæ og vestur af Borgarsundi eru tvö sel skammt norðan og vestan við Akursel; þau heita Austursel og Vestursel. (Ath.: Annað þeirra hlýtur að vera áður nefnt Skinnastaðasel.“ (1973: 4).



Mynd 46. Teikning af minjum [2901-49-52].

Akursel 2901-49

Hlutverk: Sel

Tegund: Tóft

Staðhættir

Á þurrum rinda sem stendur hærra en næsta umhverfi, sem er gróið kjarri, lyngi og víði innan um mýrarbletti, um 460m norðvestur af steypa íbúðarhúsinu á Akurseli og um 780m norðaustur af bæjarstæði Hróastaða, 255m norðaustur af tóft [2901-44] er tóft.



Mynd 47. Tóft [2901-49], horft til suðausturs.

Lýsing

Erfitt er að greina nákvæm veggjalög, svæðið er allt algróið grasi og mosa og veggir lágir og sokknir, en tóftin virðist um 8,5x9,5m að utanmáli og með op til norðvesturs. Hæð veggja er um 10-30cm og breidd mest um 2m. Óljós þúst er á suðausturhorni, um 3m í þvermál, sem mæld var sérstaklega. Allur rindinn er grasi vaxinn og smápýfður, víðir hefur aðeins náð að taka sér þar bólfestu og mun hann brátt vaxa yfir tóftirnar. Hugsanlega er hér um Skinnastaðasel [2901-47] að ræða.

Akursel 2901-50

Hlutverk: Kvíar

Tegund: Tóft

Staðhættir

Á þurrum rinda sem stendur hærra en næsta umhverfi, sem er gróið kjarri lyngi og víði innan um mýrarbletti, um 445m norðvestur af uppistandandi bæjarhúsi í Akurseli og um 775m norðaustur af bæjarstæði Hróastaða, fast sunnan við tóft [2901-49] er tóft.



Mynd 48. Tóft [2901-50], horft til norðurs.

Lýsing

Veggir tóftarinnar eru algrónir grasi og mosa og erfitt að greina lögun hennar nákvæmlega, en tóftin er þó greinileg. Tóftin er ílöng og virðist um 11,5x4,5m að utanmáli. Tóftin snýr norðvestur-suðaustur. Veggjahæð er um 20-30cm og breidd mest um 1,5m. Hugsanlega er hér um Skinnastaðasel [2901-47] að ræða og gætu þetta verið kvíar.

Akursel 2901-51

Hlutverk: Óþekkt

Tegund: Þúst

Staðhættir

Á þurru rinda sem stendur hærra en næsta umhverfi, sem er gróið kjarri lyngi og víði innan um mýrabletti, um 425m norðvestur af steypa íbúðarhúsinu á Akurseli og um 755m norðaustur af bæjarstæði Hróastaða, 16m suður af meintri kvíatóft [2901-50] er þúst.



Mynd 49. Þúst [2901-51], horft til suðausturs.

Lýsing

Þústin er algróin og þýfð og nokkuð ógreinileg en innra byrði hennar, sem er um 6x2,5m, sker sig þó úr umhverfinu þar sem það er grasi vaxið og sléttara. Til suðausturs og norðausturs eru veggir nokkuð greinilegir en annars staðar samlagast þeir umhverfinu. Veggjahæð er um 20-30cm, mögulega 40cm þar sem mest er. Lögum er óljós og í kringum innra byrði þústarinnar voru mæld upp hugsanleg útmörk, sem þó eru ekki augljós. Einnig er suðvestan við tóftina mjög óljós þúst, um 4,1,5m að umfangi, sem gæti geymt minjar og var mæld upp.

Akursel 2901-52

Hlutverk: Óþekkt,
torftökusvæði

Tegund: Niðurgroftur

Staðhættir

Á þurru rinda sem stendur hærra en næsta umhverfi, sem er gróið kjarri lyngi og víði innan um mýrabletti, um 415m norðvestur af steypa íbúðarhúsinu á Akurseli og um 750m norðaustur af bæjarstæði Hróastaða, 7m suðaustur af þúst [2901-51] er niðurgroftur.



Mynd 50. Niðurgroftur [2901-52] horft til vesturs.

Lýsing

Svæðið er aðeins sléttara og mótar fyrir um 20cm djúpum niðurgrefti sem liggur í „L“ og er samtals um 17m langur en mest um 4m breiður. Hugsanlega er hér um torftökusvæði að ræða og gæti torfið þá hafa verið nýtt í byggingu mannvirkjanna í nágrenninu.

Akursel 2901-53

Hlutverk: Óþekkt, skurður

Tegund: Niðurgröftur

Staðhættir og lýsing

Veglegur skurður liggur frá Brunná og til norðvesturs inn í Akurselslandið. Skurðurinn er greinilegur á um 620m kafla og er reglulegur og líklega vélgrafinn, um 2,2m breiður þar sem mest er. Svæðið er víða blautt og víði gróið.

Ekki er líklegt að skurðurinn sé mjög gamall en hann er til kominn fyrir miðja 20. öld.

Aðrar upplýsingar

Skurðurinn sést á fluglínummynd frá 1945 (Loftmyndasjá Landmælinga Íslands).



Mynd 51. Skurður [2901-53], horft til vesturs.

Akursel 2901-54

Sérheiti: Leirugarður

Hlutverk: Áveita

Tegund: Heimild

Staðhættir og lýsing

Staðsetning Leirugarðsins er ekki þekkt og ekki fundust minjar um hann á vettvangi. Ekki sjást vísbendingar um hann á loftmyndum og heimildamaður kannaðist ekki við garðinn eða staðsetningu hans (munnl. heimild: Jón Grímsson 1. mars 2023)

Aðrar upplýsingar

Í örnefnaskrá segir: „Norður frá túninu á Akurseli er engjaflæmi, sem heitir Leira. Þvert yfir hana var hlaðinn stíflugarður, sem heitir Leirugarður, og liggur alla leið frá Brunná, sem hér er að austan við landareignina. Meiningin var að veita Brunná á landið, en það mistókst“ (1973: 3).

Akursel 2901-55

Hlutverk: Óþekkt

Tegund: Þúst

Staðhættir

Um 580m NNV af steypa íbúðarhúsinu á Akurseli, um 100m norður af stórum skurði og um 175m vestur af vegslóða sem liggur meðfram Brunná, á þurru, lyngi og víði vöxnu svæði er þúst.

Lýsing

Þústin er algróin en sker sig þó aðeins úr umhverfinu. Þústin er um 4,5x3,5m að utanmáli, með smá totu til viðbótar til vesturs. Innra byrði er ógreinilegt og einungis um 5cm dæld niður í þústina.



Mynd 52. Þúst [2901-55], horft til suðurs. Bæjarstæði Akursels sést í baksýn.

Akursel 2901-56

Hlutverk: Óþekkt, heytóft

Tegund: Þúst

Staðhættir

Um 600 NNV af steypa íbúðarhúsinu á Akurseli, um 130m norður af stórum skurði og um 170m vestur af vegslóða sem liggur meðfram Brunná, á þurru, lyngi og víði vöxnu svæði 25m norður af þúst [2901-55] er önnur þúst.

Lýsing

Þústin er ógreinileg og eru engar innbrúnir sjáanlegar. Ummál tóftarinnar er um 6x3m og snýr hún NNV-SSA. Hæð veggja er um 10-30cm.

Akursel 2901-57

Hlutverk: Óþekkt

Tegund: Þúst, heytóft

Staðhættir

Um 620 NNV af steypa íbúðarhúsinu á Akurseli, um 140m norður af stórum skurði og um 150m vestur af vegslóða sem liggur meðfram Brunná, á þurru, lyngi og víði vöxnu svæði 8m norðaustur af þúst [2901-56] er önnur þúst.

Lýsing

Þústin er nokkuð áþekkt þeirri við hliðina, með ógreinilegar innbrúnir og lága vegg. Þústin er um 3,5x2,5m að ummáli.

Akursel 2901-58

Hlutverk: Matjurtagarður, rétt

Tegund: Garðlag

Hættumat: Hætta vegna landbrots

Staðhættir

Á árbakka Brunnár, í mólendi, um 560m norðaustur af steypa íbúðarhúsinu á Akurseli, um 90m austur af vegslóða sem liggur með Brunná, er garðlag.

Lýsing

Garðlagið er vel gróið grasi, mosa og lyngi en greinilegt og ekki mjög gamalt. Garðlagið er ferhyrnt og snýr norðaustur-suðvestur, en veggur sést ekki til suðvesturs. Svæðið sem garðlagið afmarkar er um 12x8m. Hæð veggja er um 20-60cm og breidd mest um 1m. Líklega er um matjurtagarð eða rétt að ræða.



Mynd 53. Garðlag [2901-58], horft til austurs.

Akursel 2901-59

Hlutverk: Óþekkt, engjabrú

Tegund: Garðlag

Staðhættir

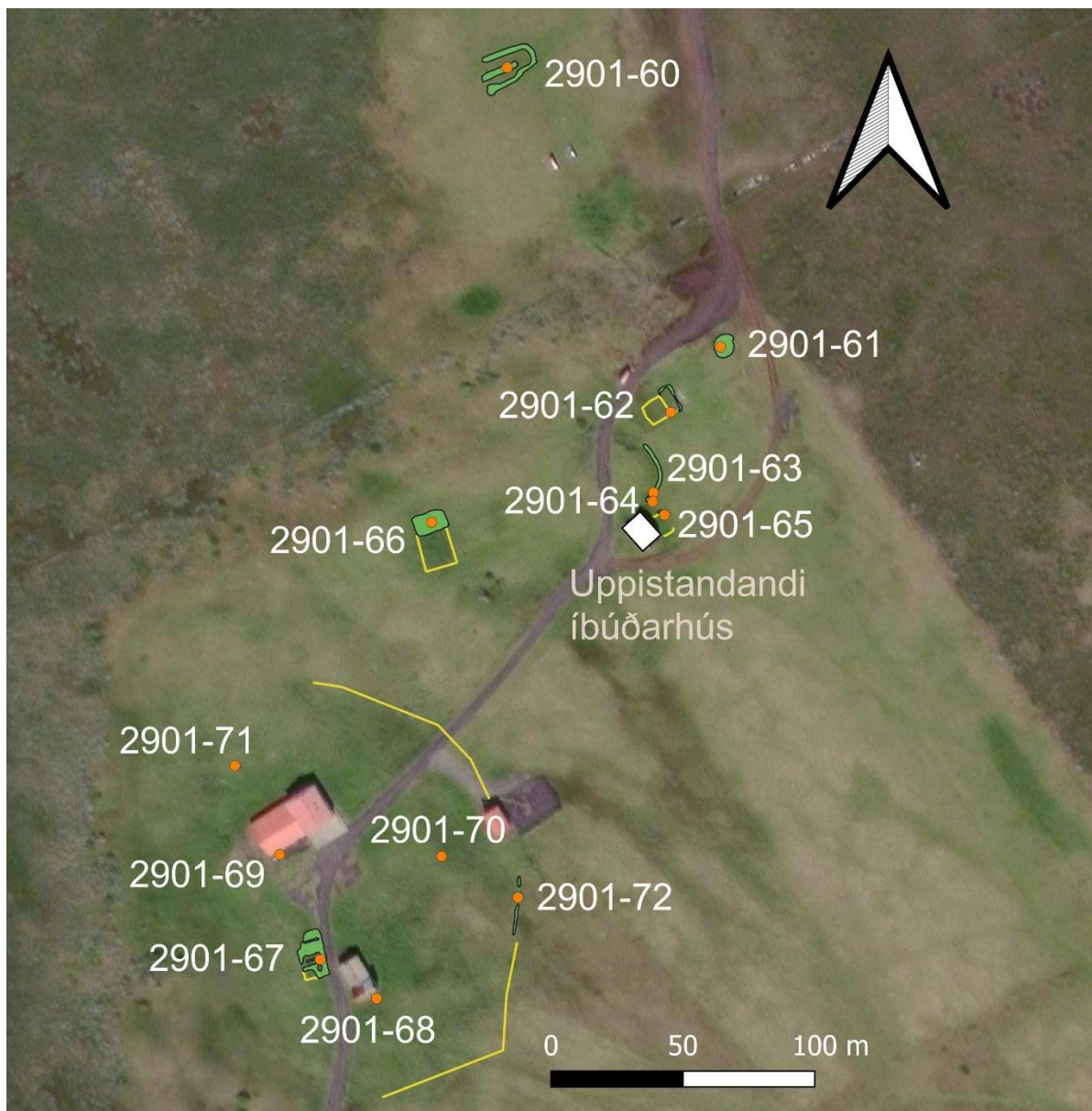
Um 315m norðaustur af steypa íbúðarhúsinu á Akurseli, rúmlega 100m vestur af árbakka Brunnár og um 140m austur af vegslóða sem liggur norður frá bæjarstæði Akursels, er garðlag yfir uppþornaðar tjarnir.

Lýsing

Garðlagið er algróið grasi, mosa og lyngi og vel greinanlegt. Garðlagið er um 20-60cm hátt, hæst þar sem það liggur yfir tjörn, og mest um 1m á breidd. Garðlagið er rofið á einum stað, vestarlega. Eystri búturinn, sá lengri, er um 10m langur og sá vestari er um 5m langur. Vikið er um 2m breitt.



Mynd 54. Engjabrú [2901-59], horft heim að Akurseli til SSV.



Mynd 55. Yfirlitsmynd af bæjarstæði Akursels með minjum [2901-60-72]. Steypta íbúðarhúsið er merkt með hvítum ferningi. Við minjar [2901-68] er annað uppistandandi íbúðarhús með áföstu útihúsi.

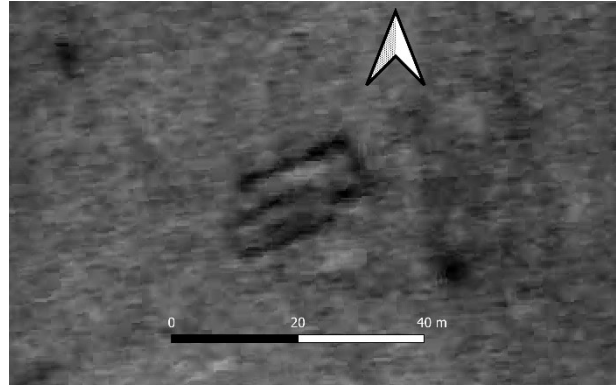
Akursel 2901-60

Hlutverk: Óþekkt, útihús

Tegund: Heimild

Staðhættir og lýsing

Á loftmynd frá 1958 sést greinileg tóft norðan túnsins á Akurseli, um 175m norður af steypa íbúðarhúsinu. Tóftin er ekki greinanleg á yfirborði í dag en útlínur hennar voru teiknaðar upp í flákaskrá af loftmyndinni.



Mynd 56. Tóft [2901-60] á loftmynd frá 1958 (LMÍ).

Aðrar upplýsingar

Sést á fluglínmynd frá 1945 (Loftmyndasjá Landmælinga Íslands).

Akursel 2901-61

Hlutverk: Óþekkt

Tegund: Þúst

Staðhættir

Á bæjarstæði Akursels, um 65m norðaustur af steypa íbúðarhúsinu og um 4m suður af vegslóða sem liggur norður frá Akurselsbænum, er þúst.

Lýsing

Þústin er gróin grasi og er um 9x7,5m að utanmáli og snýr norður-suður. Upphækkun er að norðan en smá dæld að sunnan. Þar sem þústin er á bæjarstæði er líklegt að hún geti geymt mannvistarleifar.

Akursel 2901-62

Hlutverk: Óþekkt, útihús

Tegund: Tóft

Staðhættir

Á bæjarstæði Akursels, um 35m norðaustur af steypa íbúðarhúsinu og um 7m suðaustur af vegslóða sem liggur norður frá Akurselsbænum, er ógreinileg tóft.



Mynd 57. Tóft [2901-62], horft til suðausturs.

Lýsing

Tóftin er mikið röskuð og er einungis austurendi hennar sæmilega greinilegur. Austurgafflinn er um 10m á lengd og frá honum ganga smá veggjabútar til vesturs, bæði að norðan og sunnan, en að öðru leyti eru vísbendingar um vegg einungis steinar, ógreinilegar steinaraðir, þúfur og grastoppar. Samtals er tóftargrunnurinn um 14x10m að umfangi, en vesturhlutinn mjög ógreinilegur. Líklega hefur verið sléttað yfir tóftina. Hæð veggja þar sem þeir eru greinilegastir eru um 10-40cm, en annars um 10-20cm þar sem veggjavísbendingar sjást. Tóftin er gróin grasi.

Aðrar upplýsingar

Húsið sést á loftmynd frá 1958 og á fluglínmynd frá 1945 (Landmælingar Íslands).

Akursel 2901-63

Hlutverk: Framræsla

Tegund: Niðurgröftur

Staðhættir

Á bæjarstæði Akursels, um 4m norður af norðurhorni steypa íbúðarhússins, er niðurgröftur.

Lýsing

Niðurgröfturinn liggur í sveig í átt frá húsinu fyrst til norðausturs en síðan beygir hann til norðvesturs í átt að vegslóðanum. Á loftmynd er hægt að ímynda sér að niðurgröfturinn náði að vegslóðanum en á vettvangi var hann mældur þannig að hann vantar um 13m að slóðanum. Niðurgröfturinn er mjór næst húsinu og í um 3-4m en síðan breiðkar hann, og er þá um 1,5m breiður, og heldur áfram með því lagi um 20m, nema næst norðurendanum grynkar hann og fjarar út í umhverfið. Dýpt er um 10-70cm.



Mynd 58. Niðurgröftur [2901-63], horft til norðausturs.

Akursel 2901-64

Hlutverk: Óþekkt, brunnur

Tegund: Niðurgröftur – hleðsla

Staðhættir

Á bæjarstæði Akursels, um 4m norður af norðurhorni steypa íbúðarhússins, skammt austan við suðurenda niðurgraftar [2901-63] er annar niðurgröftur.

Lýsing

Skammt norðan við íbúðarhúsið er bárujárnsplata sem fergð er með steinum. Hugsanlega er brunnur undir henni.



Mynd 59. Meintur brunnur [2901-64] neðst á myndinni, steypa íbúðarhúsið á Akurseli í baksýni.

Akursel 2901-65

Hlutverk: Útihús, fjós

Tegund: Hleðsla, steinsteypa

Staðhættir

Fast norðaustan við uppistandandi íbúðarhúsið í Akurseli eru greinilegar hleðslur og steypuleifar sem líklega tilheyra fjósi sem var áfast húsinu.

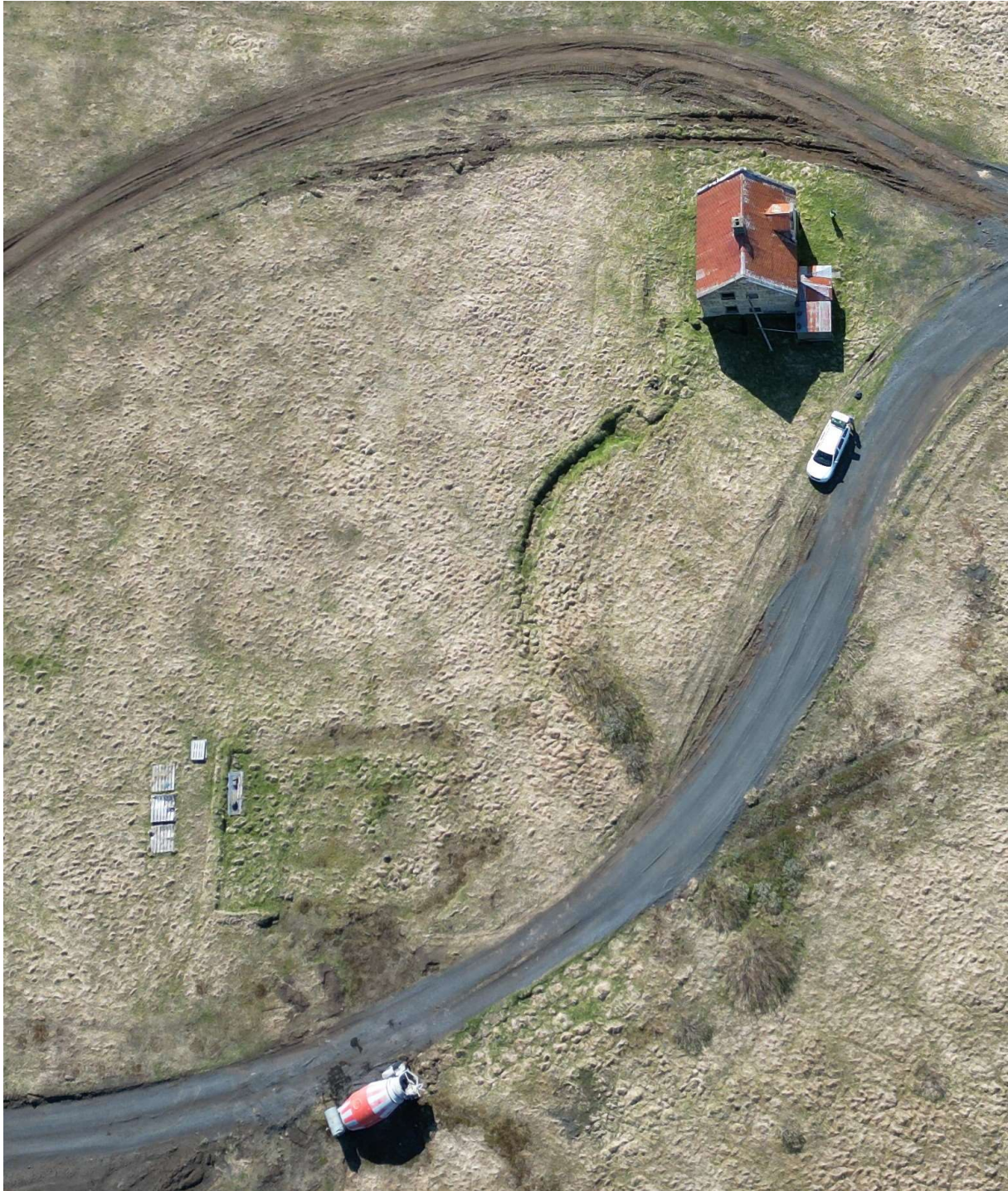
Lýsing

Umfang fjóssins virðist hafa verið um 9,5x5m upp við austurvegg íbúðarhússins.

Einungis norðausturhorn grunnsins er sæmilega varðveitt, en á öðrum stöðum eru bara litlar leifar eða vísbendingar hér og þar. Um er að ræða hlaðinn vegg með steypu og steypa kanta. Það sést móta fyrir fjósinu á vegg íbúðarhússins. Fjósið hefur verið frá því um 1930, þegar íbúðarhúsið var reist, en hugsanlegt er að húsið hafi verið reist á eldri minjum. Í það minnsta hafa veggir þess að hluta verið hlaðnir.



Mynd 60. Leifar fjóss [2901-65], við uppistandandi íbúðarhúsið í Akurseli. Móta sést fyrir fjósinu á vegg hússins og einnig með hleðslum í jörð.



Mynd 61. Yfirlitsmynd af minjum [2901-62-65]. Tóft [2901-62] sést skammt ofan við steypubílinn niðri í vinstra horninu, niðurgroftur [2901-63] kemur í sveig um miðja mynd, niðurgroftur [2901-64] er fast hægra megin við endann á [2901-63] og móta sést fyrir útihúsi [2901-65] vinstra megin við íbúðarhúsið. Horft til suðurs.

Akursel 2901-66

Hlutverk: Óþekkt, útihús

Tegund: Niðurgröftur

Staðhættir

Norðvestarlega í túni, 67m vestur af uppistandandi íbúðarhúsinu í Akurseli er niðurgröftur.

Lýsing

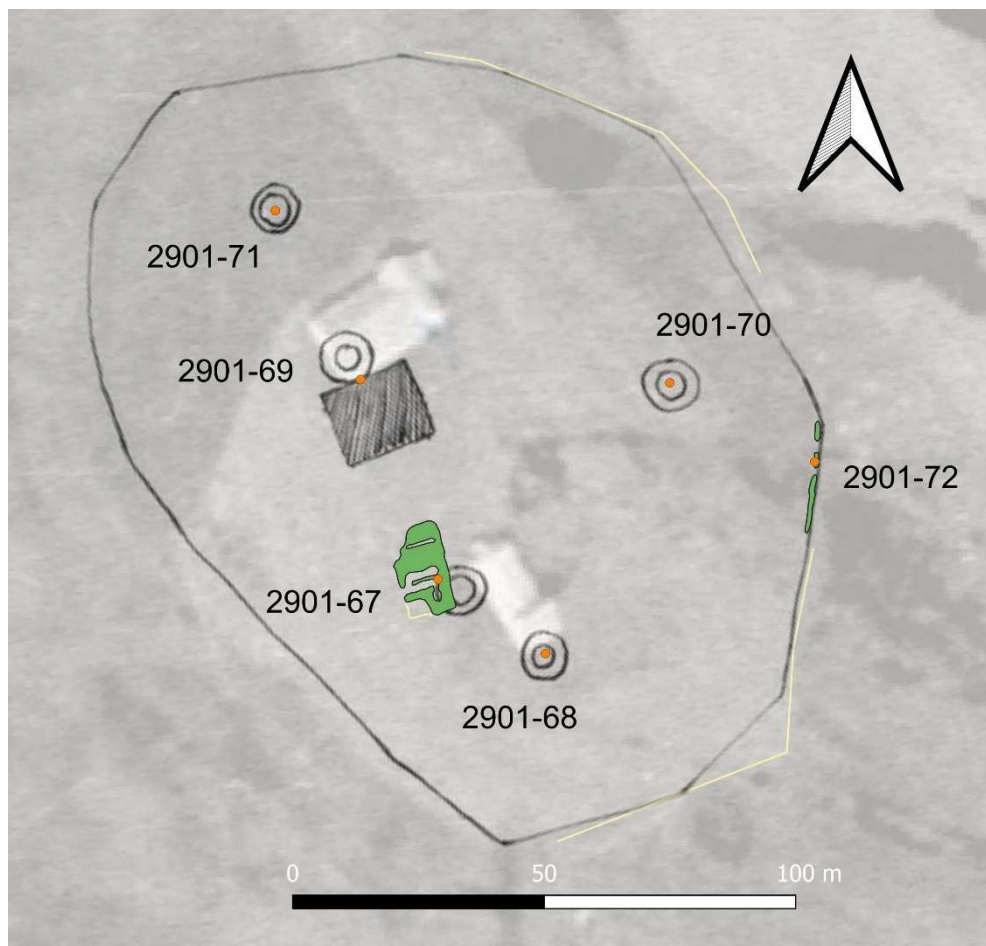
Niðurgröfturinn er um 20-30cm djúpur og er umfang hans um 12,5x8m. Svæðið er gróið grasi og mosa en þó sést í smá steypu í köntum og grjóti. Líklega er hér um að ræða grunn húss sem sést á eldri loftmyndum. Það hús virðist þó hafa verið stærra til suðurs og var teiknuð lína í landupplýsingagögn til að sýna það umfang.

Aðrar upplýsingar

Hús sést á þessum stað á loftmynd frá 1958 og fluglínunmynd frá 1945 (Landmælingar Íslands).



Mynd 62. Drónamynd af niðurgröfti [2901-66], horft til suðurs.



Mynd 63. Yfirlitskort af vesturhluta bæjarstæðis Akursels, sem líklega er upphaflega bæjarstæðið. Hér má sjá túnakort, með einhverri skekkju, lagt yfir loftmynd frá 1958, og uppmældar mínjar auk punkta og lína sem færð eru inn út frá loftmyndinni og túnakortinu.

Akursel 2901-67

Hlutverk: Óþekkt, fjárhús

Tegund: Tóft

Hættumat: Mikil hætta vegna rasks

Staðhættir

Á bæjarstæði Akursels, tæpa 200m vestur af steypa íbúðarhúsinu og um 5m vestur af sambyggðum uppistandandi útihúsi og íbúðarhúsi sem byggð voru á eldra útihúsi [2901-68] er tóft. Á milli þeirra er heimreiðin.



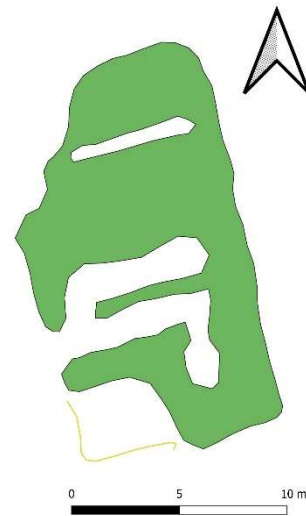
Mynd 64. Tóft [2901-67] er hér hægra megin við heimreiðina. Horft til suðurs.

Lýsing

Tóftin, sem virðist vera fjárhústóft, líklega tvístæð með tveimur gördum, er um 18x10,5m að ummáli og snýr NNV-SSA. Op er sunnarlega á vesturlangvegg til vesturs. Líklegt er þó að fleiri op hafi verið á húsinu. Veggir eru ólögulegir og tóftin er öll gróin og nokkuð þýfð. Veggjahæð er um 10-30cm og breidd mest um 1,5m. Líklegt er að niðurrif og seinna umferð stórvirkra vinnuvéla hafi haft áhrif á varðveislu tóftarinnar og sýnileika.

Aðrar upplýsingar

Útihús er merkt á þessum stað á túnakorti frá 1918.



Mynd 65. Uppmæling af tóft [2901-67].

Akursel 2901-68

Hlutverk: Útihús

Tegund: Heimild

Staðhættir og lýsing

Útihús sem byggð voru 1929 skv. Fasteignaskrá standa þar sem áður stóðu útihús skv. túnakorti frá 1918. Minjar um eldri útihúsinn sjást ekki, en svæðið er mikið gróið og miklar framkvæmdir hafa verið í umhverfinu, t.a.m. liggur heimreiðin fast við núverandi útihús.

Aðrar upplýsingar

Útihús er merkt á þessum stað á túnakorti frá 1918.



Mynd 66. Útihús [2901-68] voru skv. túnakorti undir sambyggðu íbúðar- og útihúsunum á myndinni.

Akursel 2901-69

Sérheiti: Akursel

Hlutverk: Bæjarhús, útihús

Tegund: Heimild

Staðhættir og lýsing

Útihús standa skv. heimildamanni á gamla bæjarhólnum (munnl. heimild: Jón Grímsson 1. mars 2023). Hóllinn, eða aðrar minjar, sjást ekki undir húsunum enda líklega búið að slétta allt umhverfið. Túnakort frá 1918 sýnir einnig sambyggð bæjarhús og útihús á þessum stað.

Aðrar upplýsingar

Sambyggð bæjar- og útihús eru merkt á þessum stað á túnakorti frá 1918. Skv. *Sýslu- og sóknalýsingum* var Akurselsbærinn reistur á þessum stað rétt fyrir miðja 19. öld (1994: 230).



Mynd 67. Gamli bærinn var undir stóru útihúsunum sem eru neðan við miðja mynd. Þeim hefur verið breytt og þau gerð upp í seinni tíð, voru áður skv. gömlum myndum fjárhús og hlaða. Horft til suðausturs.

Akursel 2901-70

Hlutverk: Útihús, óþekkt

Tegund: Heimild

Staðhættir og lýsing

Á túnakorti frá 1918 er sýnt útihús austarlega innan túns Akursels. Engar minjar um húsið sjást í dag en punktur var settur í landupplýsingagögn út frá túnakortinu. Nokkurrar skekkju getur gætt varðandi nákvæma staðsetningu.

Akursel 2901-71

Hlutverk: Útihús, óþekkt

Tegund: Heimild

Staðhættir og lýsing

Á túnakorti frá 1918 er sýnt útihús norðarlega innan túns Akursels. Engar minjar um húsið sjást í dag en punktur var settur í landupplýsingagögn út frá túnakortinu. Nokkurrar skekkju getur gætt varðandi nákvæma staðsetningu.

Akursel 2901-72

Hlutverk: Túngarður

Tegund: Garðlag

Staðhættir

Í túni Akursels, um 135m suðvestur af steypa íbúðarhúsinu á Akurseli, 15m suður af starfsmannahúsi og rétt við rotþró, er garðlag í þremur hlutum.

Lýsing

Garðlagið er í þremur mislöngum bútum en nær samtals yfir 22m svæði. Nyrsti búturinn er 4m langur, sá í miðjunni 3m og sá syðsti og lengsti er 11,5m langur. Syðsti hlutinn er lægri en hinir. Sunnan við hann er þýfð, gróin hrúga. Garðlagið er algróið grasi. Grjót virðist vera neðst í garðlaginu og það mjókkar upp. Hæð er mest um 1m og breidd einnig um 1m. Á loftmyndum frá 1945 og 1958 má greina áframhald af garðlaginu til norðurs og vesturs og virðist það vera hluti af túngarði um tún Akursels, eins og það er sýnt á túnakorti frá 1918. Línur voru teiknaðar upp í landupplýsingagögnum af loftmyndunum þar sem garðlagið var greinilegt.



Mynd 68. Túngarður [2901-72]. Horft til norðausturs.

Akursel 2901-73

Sérheiti: Ytrasel

Hlutverk: Bæjarstæði

Tegund: Heimild

Staðhættir og lýsing

Örnefnið Ytrasel kemur fyrir í nokkrum heimildum en nákvæm staðsetning þess er ekki þekkt, og virðist í raun nokkuð á reiki á milli þeirra heimildamanna sem rituðu heimildirnar byggja á. Nokkrar staðsetningar eru nefndar: þar sem Akursel (nýja) var reist, nokkru sunnan við það, við litla tjörn, eða norðvestan við hið nýja Akursel. Hver svo sem þessara staðsetninga er rétt er ljóst að Ytrasel stóð einhvers staðar í nágrenni hins nýja Akursels.

Aðrar upplýsingar

Í örnefnaskrá segir: „Svo var Ytrasel stutt suður frá Akurseli á bakka lítillar tjarnar. Síðar voru þar beitarhús; nú er það allt sléttað og komið í tún.“ (1973: 2). Í annarri heimild segir: „Líkur bendi hins vegar til, að Ytrasel hafi verið beint á móti Núpi, rétt sunnan við Akursel (hið nýja). [...] Stefán Jónsson bóndi í Ærlækjarseli sagði aðspurður, að rétt norðvestan við Akursel væri hró, sem hétu Ytrasel. Annar heimildamaður taldið það vera nokkru utar. Mönnum ber því ekki fyllilega saman um hvar Ytrasel var; ekki er ólíklegt að Akursel hafi á 19. öld verið flutt að rústum Ytrasels, sem var eina umtalsverða eyðibýlið á þessum stað.“ (Sigurjón Páll Ísaksson 1985: 168). Um Ytra sel segir í *Jarðabók* Árna og Páls: „Bygð fyrir vel 30 árum þar sem ekki hafði áður bygð verið“ (JÁP 1943: 308).

Akursel 2901-74

Hlutverk: Beitarhús

Tegund: Heimild

Staðhættir og lýsing

Beitarhús er sagt hafa verið þar sem Ytrasel var, en það svæði hefur allt verið sléttað og sett undir tún og engar minjar þar að sjá.

Aðrar upplýsingar

Í örnefnaskrá segir: „Svo var Ytrasel stutt suður frá Akurseli á bakka lítillar tjarnar. Síðar voru þar beitarhús; nú er það allt sléttað og komið í tún.“ (1973: 2)

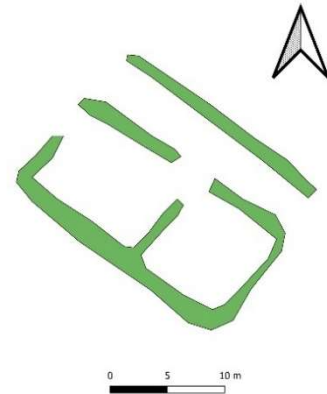
Akursel 2901-75

Hlutverk: Óþekkt

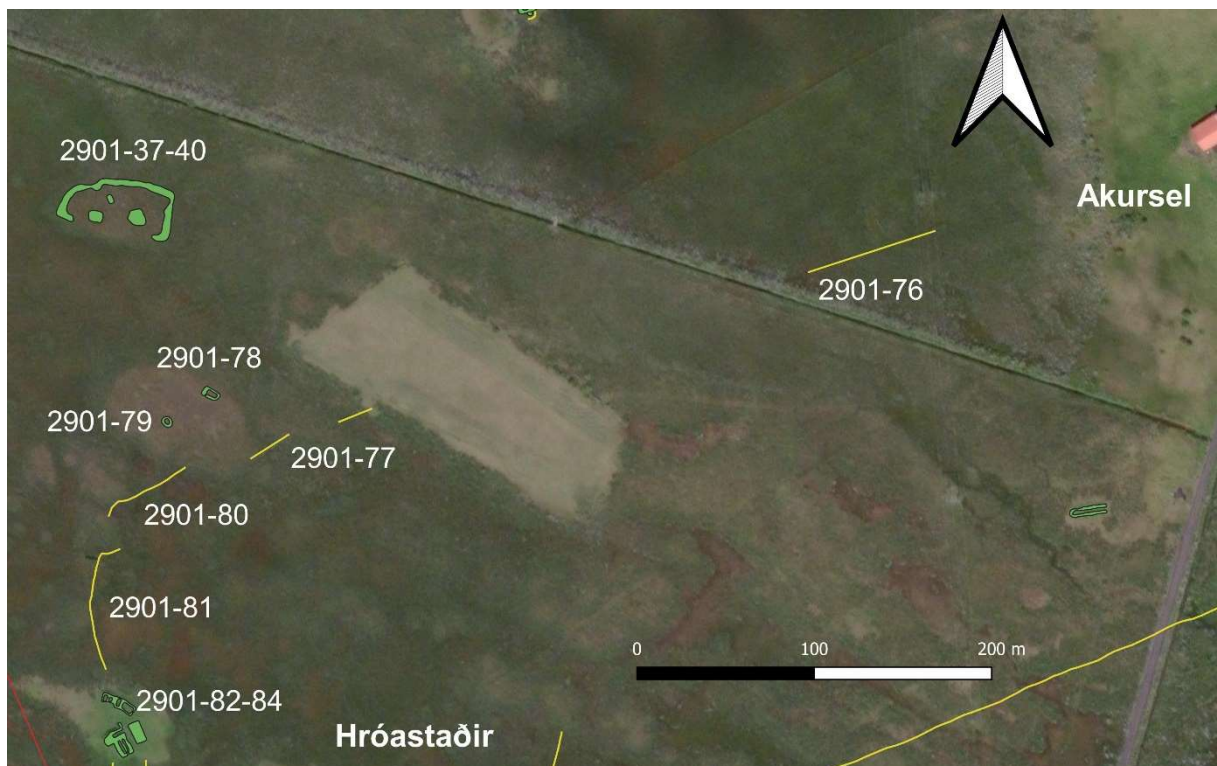
Tegund: Heimild

Staðhættir og lýsing

Tóft sést á loftmynd frá 1958 og voru útlínur hennar teiknaðar upp af þeirri mynd. Ekki er vitað hvert hlutverk minjanna var. Umfang minjanna virðist vera um 22x17m.



Mynd 69. Teikning upp af loftmynd af tóft [2901-75].



Mynd 70. Yfirlitsmynd af minjum [2901-76-84] á milli Hróastaða og Akursels. Gular línur eru göngubrýr í mýrinni og sú niðri í hægri horninu er leið [2901-100].

Akursel 2901-76

Hlutverk: Brú

Tegund: Hleðsla

Staðhættir og lýsing

Á drónamynd og loftmynd sjást vísbendingar um hleðslu sem líklega er hugsanleg göngubrú líkt og t.d. [2901-77] og [2901-80]. Þessi hleðsla kemur í rökréttu framhaldi af [2901-77], þótt nokkuð langt sé á milli þeirra, eða um 260m. Liggur þessi í átt að Akurselsbænum. Hleðslan er mæld upp af loftmynd og gæti verið nokkur skekkja í uppmælingunni. Hleðslan virðist um 75m löng.

Akursel 2901-77

Hlutverk: Brú

Tegund: Hleðsla

Staðhættir og lýsing

Á drónamynd sjást vísbendingar um göngubrú í mýri ANA við austurenda brúar [2901-80], frá þurrum rinda og í, að því er virðist, tveimur pörtum að túni sem er á svæðinu vestan bæjarstæðis Akursels. Líklegt er að brúin hafi verið heil, en sé að hluta sokkin í mýrina. Brúin sást ekki á vettvangi en var mæld upp af loftmynd. Nokkur skekkja gæti verið í uppmælingunni. Brúarhlutarnir virðast vera annars vegar 25m á lengd (sá vestari) og 20m á lengd (sá eystri), um 30m eru á milli hlutanna.

Akursel 2901-78

Hlutverk: Óþekkt, heytóft

Tegund: Tóft

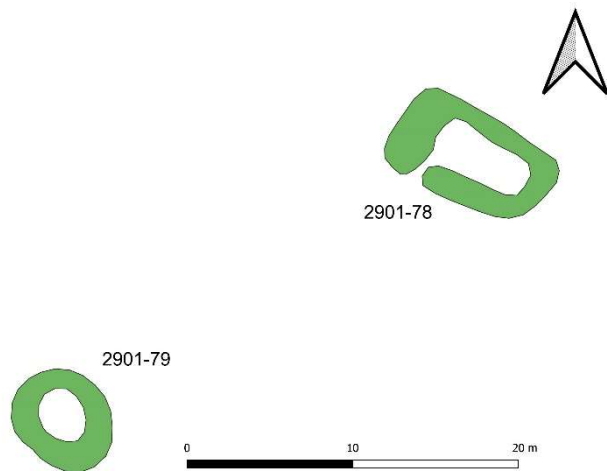
Staðhættir

Á smá rinda upp úr mýrinni, um 85m suður af minjum [2901-37-40], rúmlega 20m norðaustur af tóft [2901-79] og 265m norður af bæjarstæði Hróastaða, er tóft.

Lýsing

Illgreinanleg ferhyrnd tóft, mjög samlöguð umhverfinu. Gæti verið uppgróið rofabarð. Tóftin er 10x5,5m að utanmáli. Innanmál virðist um 6x2,5m og op gæti verið til suðvesturs.

Veggjahæð er um 10-30cm. Umhverfið er gróið lyngi, mosa og smá grasi.



Mynd 71. Teikning af minjum [2901-78 og 79].

Akursel 2901-79

Hlutverk: Óþekkt, heytóft

Tegund: Tóft

Staðhættir

Á smá rinda upp úr mýrinni, um 100m suður af minjum [2901-37-40] og 260m norður af bæjarstæði Hróastaða, er tóft.

Lýsing

Tóftin er hringlaga og illgreinanleg, fellur vel inn í umhverfið. Hún er gróin kjarri, lyngi og störum og er veggjahæð einungis um 20-40cm. Tóftin er rúmlega 6m í þvermál og með smá dæld í miðjunni, um 2,5 í þvermál. Ekkert op er greinanlegt. Hugsanlega er um heytóft að ræða.



Mynd 72. Tóft [2901-79], horft til norðausturs.

Akursel 2901-80

Hlutverk: Brú

Tegund: Hleðsla

Staðhættir

Í mjög blautri mýri um 225m norður af uppistandandi íbúðarhúsinu á Hróastöðum, um 30m suður af tóft [2901-79] er hleðsla.

Lýsing

Hleðslan er líklega brú yfir mýrina til að komast á milli þurra upphækkana í mýrinni. Við skráningu var talsvert vatn í mýrinni, frosið, og hæð hleðslunnar virtist um 20-30 cm. Breidd er um 60cm og lengd hleðslunnar er um 52m.

Akursel 2901-81

Hlutverk: Brú

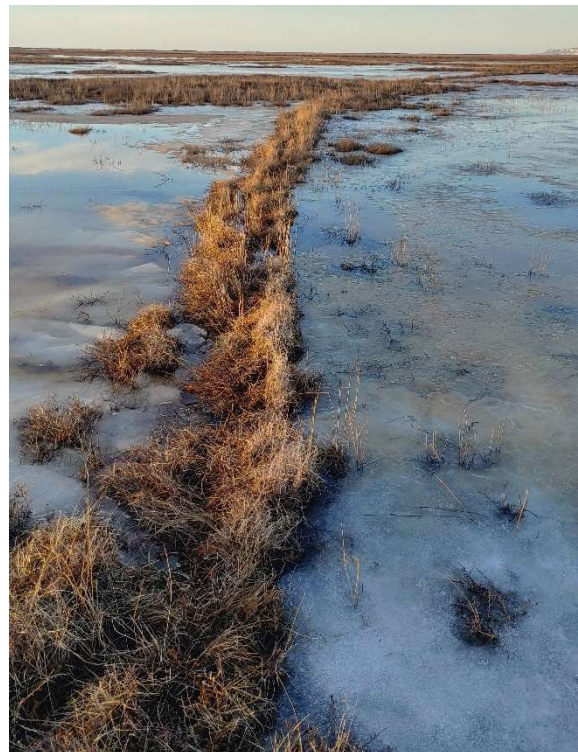
Tegund: Hleðsla

Staðhættir

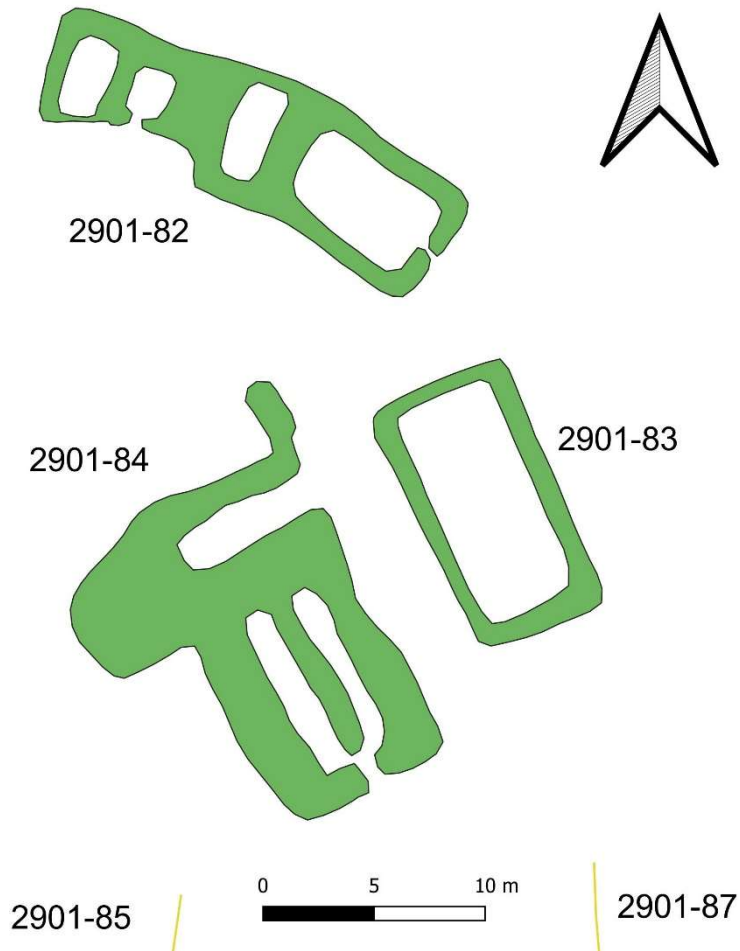
Í mjög blautri mýri um 150m NNV af uppistandandi íbúðarhúsinu á Hróastöðum, um 15m norður af tóft [2901-82] er hleðsla.

Lýsing

Hleðslan er líklega brú yfir mýrina til að komast á milli þurra upphækkana í mýrinni. Við skráningu var talsvert vatn í mýrinni, frosið, og hæð hleðslunnar virtist mest um 40 m. Breidd er um 60cm og lengd hleðslunnar er um 77m.



Mynd 73. Brú [2901-81] yfir mýri norður af Hróastöðum. Horft til NNA.



Mynd 74. Teikning af minjum [2901-82-84] og norðurendunum af göngubrúum [2901-85 og 87].

Akursel 2901-82

Hlutverk: Óþekkt, útihús

Tegund: Tóft

Hættumat: Hætta vegna rofs

Staðhættir

Á upphækkuninum í mýrinni norður af bæjarstæði Hróastaða sem tengd eru saman með brúm eru víða tóftir. Nyrst á upphækkuninni sem er við norðurenda brúar [2901-87] er ílöng tóft, um 110m norðvestur af uppistandandi íbúðarhúsinu á Hróastöðum og 6m norður af garðlagi [2901-83].



Mynd 75. Tóft [2901-82], horft til norðurs.

Lýsing

Tóftin er vel greinanleg og nokkuð umfangsmikil. Hún er ílöng, nær 20m á lengd og 6m á breidd að utanmáli og snýr norðvestur-suðaustur, en sveigir aðeins um miðjuna. Fjögur hólf eru greinanleg í tóftinni og er það austasta stærst, er op á því til suðausturs. Fyrir miðju er minna hólf, um 4,5x2m að innanmáli. Ekki sést op á því. Vestan við það eru tvö minni hólf, er op á því eystra til suðurs. Torf og grjót er í veggjum sem eru um 0,4-1,5m háir og breidd mest um 1,5m. Tóftin er gróin grasi og mosa en rof er í veggjum sums staðar.

Akursel 2901-83

Hlutverk: Óþekkt

Tegund: Garðlag

Staðhættir

Á upphækkuninum í mýrinni norður af bæjarstæði Hróastaða sem tengd eru saman með brúm eru víða tóftir. Austast á upphækkuninni sem er við norðurenda brúar [2901-87] er garðlag 95m norðvestur af uppistandandi íbúðarhúsinu á Hróastöðum og 4m suður af tóft [2901-82], við hlið tóftar [2901-84].



Mynd 76. Garðlag [2901-83], horft til norðurs.

Lýsing

Garðlagið afmarkar ferhyrnt svæði sem er um 12x6,5m og snýr NNV-SSA. Svæðið er sléttlent en smáþýft og gróið grasi og mosa. Veggjahæð er um 20-50cm og breidd garðlagsins er um 70cm.

Akursel 2901-84

Hlutverk: Útihús, fjárhús

Tegund: Tóft

Hættumat: Mikil hætta vegna rofs

Staðhættir

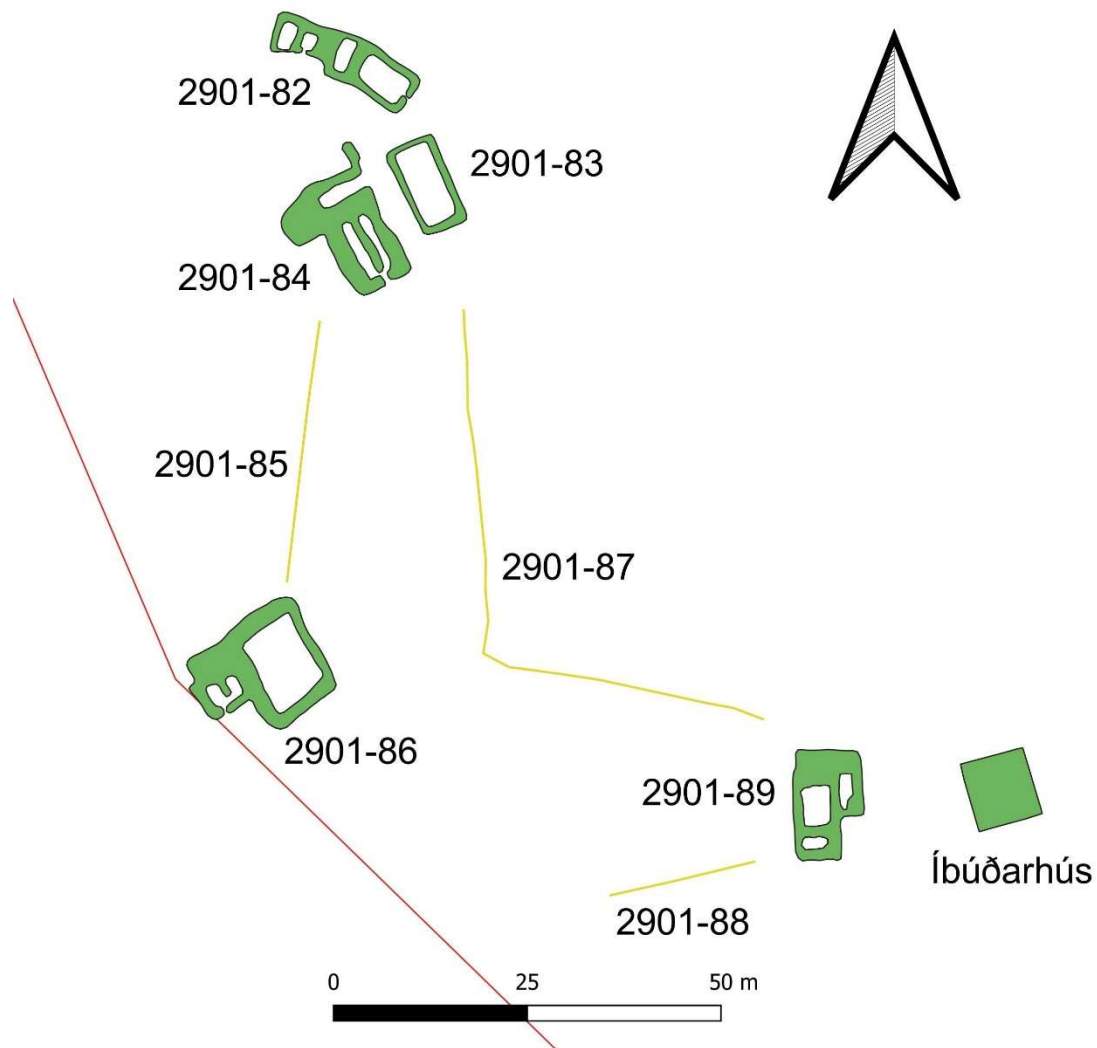
Á upphækkuninum í mýrinni norður af bæjarstæði Hróastaða sem tengd eru saman með brúm eru víða tóftir. Vestast á upphækkuninni sem er við norðurenda brúar [2901-87] er ílöng tóft, um 95m norðvestur af uppistandandi íbúðarhúsinu á Hróastöðum og 9m suður af tóft [2901-82].



Mynd 77. Tóft [2901-84], horft til norðvesturs.

Lýsing

Tóftin, sem líklega er af tvístæðu fjárhúsi með garða og hlöðu, er mjög greinileg en illa farin vegna rofs og því eru veggir sums staðar illa hrundir eða ógreinilegir. Að norðanverðu er hlaða sem virðist opin til austurs. Að sunnanverðu er fjárhúsið, opið til suðurs. Veggjahæð er um 0,4-1,5m og breidd þeirra mest um 1,5m. Veggir eru að megninu til úr torfi en grjót sést hér og hvar.



Mynd 78. Teikning af minjum [2901-82-89] við bæjarstaði Hróastaða. Íbúðarhús Hróastaða sést niðri í hægra horninu. Gular línur eru göngubrýr (en [2901-85] gæti verið hluti af túngarði). Rauða línan er afmörkun skráningarsvæðis.

Akursel 2901-85

Hlutverk: Brú, túngarður

Tegund: Hleðsla, garðlag

Staðhættir og lýsing

Í mjög blautri mýri norðvestur af uppstandandi íbúðarhúsinu á Hróastöðum er hleðsla yfir mýrina. Suðurendi hleðslunnar er um 90m VNV af íbúðarhúsinu og nokkra metra norður af norðurhorni tóftar [2901-86]. Hleðslan sást ekki þegar vettvangsskráning fór fram, en sést vel á drónamyndum sem teknar voru, sér í lagi á þurru svæðunum beggja vegna, áður en hleðslan gengur út í mýrina. Var hleðslan mæld upp af loftmynd og gæti verið smá skekkja í þeirri mælingu. Hleðslan er um 35m löng. Á túnakorti eru útmörk túnsins á þessum stað, hugsanlega gæti þessi hleðsla verið hluti af túngarðinum, sjá mynd 81.

Akursel 2901-86

Hlutverk: Óþekkt, matjurtagarður

Tegund: Tóft, garðlag

Hættumat: Hætta vegna rofs

Staðhættir

Á upphækkuninum í mýrinni norður af bæjarstæði Hróastaða sem tengd eru saman með brúm eru víða tóftir. Á upphækkuninni sem er næst bæjarstæðinu, við brú [2901-87], er tóft.



Mynd 79. Tóft [2901-86], horft til norðvesturs.

Lýsing

Tóftin er eins og stórt garðlag með ógreinilegum rýmum áföstum á norðvesturhorni. Heildarumfang mannvirkisins er um 14,5x17m en garðlagið er að innanverðu um 10x7m. Minjarnar eru nokkuð illa farnar af rofi, sér í lagi að norðanverðu, en veggir eru torfhlaðnir. Áföstu rýmin eru tvö, opið er á milli þeirra og úr vestara rýminu til suðausturs. Á túnakorti frá 1918 er merktur sáðreitur á þessum stað og má því gera ráð fyrir að garðlagið afmarki matjurtagarð. Hugsanlega hafa geymslurými verið áföst.

Akursel 2901-87

Hlutverk: Brú

Tegund: Hleðsla

Staðhættir

Í mjög blautri mýri norðvestur af uppistandandi íbúðarhúsinu á Hróastöðum er hleðsla yfir mýrina. Hleðslan byrjar að austan um 25m vestan íbúðarhússins og gengur svo í „L“ og að þurra svæðinu sem tóft [2901-86] er á og þaðan að þurra svæðinu sem tóftir [2901-82-84] standa á.



Mynd 80. Göngubrú [2901-87] sést hér liggja í vinkel, uppi í hægra horninu sést svæðið þar sem minjar [2901-82-84] standa. Horft til norðvesturs.

Lýsing

Hleðslan er yfir mjög blauta mýri og er um 40-70cm há og um 1m breið þar sem mest er. Hún er því nokkuð veglegri en aðrar samskonar upphleðslur á svæðinu. Hleðslan er í allt rúmlega 80m löng og líklega öll hlaðin úr torfi. Hefur hún verið notuð til að komast þurum fótum frá bæjarhúsunum að útihúsum.

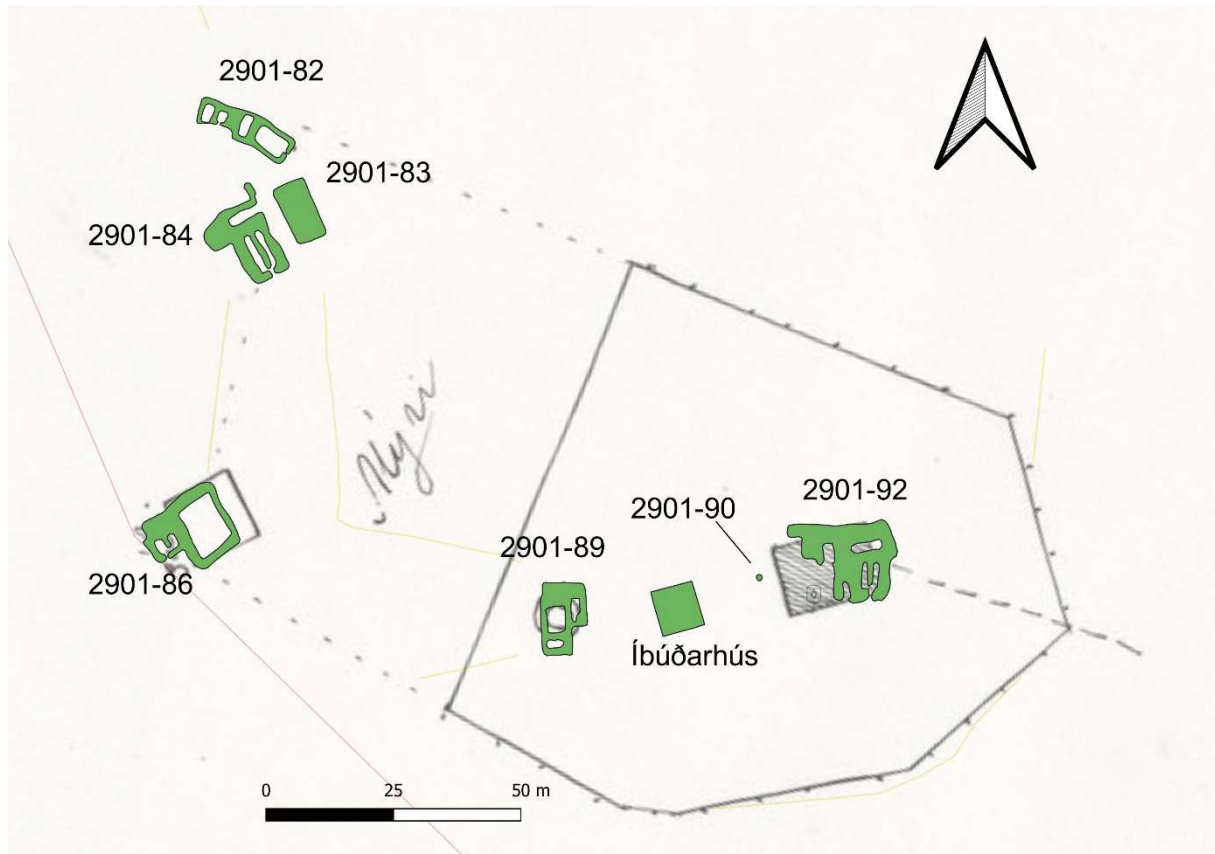
Akursel 2901-88

Hlutverk: Brú

Tegund: Hleðsla

Staðhættir og lýsing

Skammt vestur af suðvesturhorni minja [2901-89], á bæjarstæði Hróastaða, er hleðsla sem liggur frá þurrlendinu sem íbúðarhúsið stendur á og yfir mýri að lítilli tjörn. Hleðslan sást ekki þegar vettvangsskráning fór fram, en sést vel á drónamyndum sem teknar voru. Var hleðslan mæld upp af loftmynd og gæti verið smá skekkja í þeirri mælingu. Hleðslan er um 20m löng.



Mynd 81. Túnakort frá 1918 sett undir uppmælingar á minjum á og í kringum tún Hróastaða. Þrjú mannvirki, auk afmörkunar túnsins, eru merkt á túnakortið: sáðreitir [2901-86], útihús [2901-89] og bæjarhús [2901-92].

Akursel 2901-89

Hlutverk: Útihús

Tegund: Tóft

Staðhættir

Í túninu um 13m vestur af uppistandandi íbúðarhúsinu á Hróastöðum er tóft.



Mynd 82. Tóft [2901-89] sést hér ógreinilega í forgrunni. Íbúðarhúsið á Hróastöðum í baksýn. Horft til austurs.

Lýsing

Það virðist móta fyrir vegghleðslu og innan í henni er niðurgröftur í suðvesturendanum. Um 2-3m norðan við er hrúga sem líklega er uppgröfturinn úr niðurgreftinum. Vegghleðslan myndar ferning og að norðaustanverðu, nær íbúðarhúsinu, er eins og viðbygging, einnig ferhyrnd. Allt svæðið er um 14x9m að umfangi og er grasi- og mosavaxið. Veggjahæð er um 10-30cm og breidd veggja mest um 1,5m. Útihús eru merkt á þessum stað á túnakorti frá 1918 og er hér líklega um grunn þeirra húsa að ræða.



Mynd 83. Drónamynd af minjasvæðinu norðan Hróastaða. Hægra megin við miðja mynd má sjá svæðið þar sem minjar [2901-82-84] standa, vinstra megin við miðju má sjá minjar [2901-86] og niðri í vinstra horninu sést skugginn af íbúðarhúsinu og minjar [2901-89] ofan við hann. Á milli liggja göngubrýr [2901-81, 85, 87 og 88]. Horft til norðvesturs.

Akursel 2901-90

Hlutverk: Brunnur

Tegund: Dæld

Staðhættir

Í túni, á milli uppistandandi íbúðarhússins á Hróastöðum og tóftar [2901-92] er dæld sem líklega er brunnur.

Lýsing

Dældin er rúmlega 1m í þvermál og dýpt er um 30cm. Snjór var í botni þegar skráningin fór fram og gæti dældin því verið dýpri. Engar hleðslur sjást og allt er mjög gróið.



Mynd 84. Brunnur [2901-90], horft til norðvesturs.

Akursel 2901-91

Hlutverk: Óþekkt

Tegund: Heimild

Staðhættir og lýsing

Í heimildum segir að Hróastaðir hafi verið byggðir upp þar sem fyrir var hró, þ.e. líklega tóft eða aðrar minjar. Ekki er getið um hvað hafi verið á staðnum. Engar greinilega eldri minjar fundust á bæjarstæðinu og er því líklegt að rask tengt búsetu þar hafi afmáð gömlu minjarnar.

Aðrar upplýsingar

Í örnefnaskrá Akursels og Hróastaða segir: „Þar voru Hróastaðir byggðir upp. Þeir voru reistir á hrói, og heitir bærinn því Hróstaðir, en vegna þess, að Hróastaðir falla betur við málvegju, er það haft svo.“ (1973: 2).

Akursel 2901-92

Sérheiti: Hróastaðir

Hlutverk: Bæjarhóll, útihús, fjárhús

Tegund: Tóft

Hættumat: Mikil hætta vegna rofs

Staðhættir

Í túni Hróastaða, rúmlega 20m austur af íbúðarhúsinu, er stór tóft.

Lýsing

Tóftin er illa rofin og farin í þúfur

á köflum. Löggun og rýmaskipan er því um margt óljós, en tóftin virðist vera fjögurra hólfa, þar af tvístætt fjárhús með garða og líklega hlaða að austan. Vestari hlutinn er líklega eldri bæjarhús, en á túnakorti frá 1918 eru bæjarhúsin merkt á þessum stað. Steypta íbúðarhúsið sem nú stendur er reist um 1930. Tóftin er um 20x15,5m að umfangi. Þar af eru fjárhús og hlaða, sem eru austari hluti tóftarinnar, um 10,5x15,5m. Stakstandandi hleðslubútar/þúfur eru hér og hvar í tóftinni. Steypt ker, líklega fjárbað, um 85x105cm er í tóftinni. Á a.m.k. tveimur stöðum sést í timbur í veggjum. Grjót sést í garðanum. Veggir eru 0,2-1,4m á hæð og mest um 2m breiðir.



Mynd 85. Tóft [2901-92] sem líklega eru sambyggð bæjar- og fjárhús. Horft er til norðvesturs í átt að íbúðarhúsinu, fjárhúshluti tóftarinnar er nær á myndinni.



Mynd 86. Horft til norðausturs framan á tóft [2901-92]. Bæjarhúsin hafa verið til vinstri og fjárhúsið til hægri. Greinilega sést hve illa tóftin er farin af rofi.



Mynd 87. Drónamynd af túni Hróastaða. Móta sést fyrir túngarði [2901-93] sem bogadreginni línu vinstra megin á myndinni. Tóft [2901-92] er áberandi græn neðan við miðju vinstra megin á myndinni. Horft til suðvesturs.

Akursel 2901-93

Hlutverk: Túngarður

Tegund: Garðlag

Staðhættir og lýsing

Á drónamynd sést móta fyrir bogadregnu garðlagi í jaðri túns Hróastaða. Er vesturendi þess um 35m SSA af uppistandandi íbúðarhúsinu. Garðlagið sást ekki á vettvangi en var mælt upp af loftmynd. Garðlagið er tæplega 70m langt en gera má ráð fyrir að það hafi verið talsvert lengra, líklega náð allan hringinn um bæjarstæðið á sínum tíma, þótt það sé nú að mestu sokkið í mýri og gróður. Garðlagið passar nokkurn veginn við legu túnsins á túnakorti frá 1918.

Akursel 2901-94

Hlutverk: Óþekkt

Tegund: Tóft

Staðhættir

Á smá upphækkun í mýri, austan utan við bæjarstæði Hróastaða, tæplega 110m austur af íbúðarhúsinu á Hróastöðum og 45m NNV af tóft [2901-96] er tóft.

Lýsing

Tóftin er pínulítill, um 2,2x1,8m að utanmáli. Op er til suðurs og er innanmál um 1,6x0,8m. Tóftin er mjög greinileg, veggjahæð er um 20-50cm og breidd veggja mest um 50cm. Tóftin er gróin grasi og mosa.



Mynd 88. Tóft [2901-94], horft til vesturs.

Akursel 2901-95

Hlutverk: Brú

Tegund: Hleðsla

Staðhættir og lýsing

Í mýrinni norðaustur af bæjarstæði Hróastaða, um 50m ANA af tóft [2901-94] og um 50m norðvestur af leið [2901-100] á milli Akursels og Ærlækjarsels, er upphleðsla. Hleðslan hefur líklega gegnt hlutverki göngubrúar líkt og margar aðrar sambærilegar hleðslur í nágrenni Hróastaða. Hleðslan sást ekki á vettvangi en er greinileg á drónamynd sem tekin var við skráningu og er teiknuð upp af loftmynd, einhverrar skekkju gæti því gætt í nákvæmri staðsetningu. Hleðslan er um 22m löng.

Akursel 2901-96

Hlutverk: Óþekkt, útihús

Tegund: Tóft

Staðhættir

Utan við, eða í útjaðri túns Hróastaða, á smá þurrum bletti í mýri, í leiðinni á milli Akursels og Ærlækjarsels [2901-100], um 130m austur af íbúðarhúsinu á Hróastöðum, er tóft.

Lýsing

Tóftin er tvöföld og snýr norðaustur-suðvestur. Stórt hólfið er til suðvesturs en minna til norðausturs. Utanmál tóftarinnar er um 17,5x12m og er stærra hólfið um 10x7m að innanmáli. Það minna er nokkuð ógreinilegra en virðist um 4x2m. Grjót sést þar í og ofan á veggjum í austurhorninu. Veggjahæð í stóra hólfinu er mest um 1,3m og er það mjög greinilegt. Op er á því hólfi til suðvesturs, rúmlega 1m breitt, en ekki sést op á minna hólfinu. Líklega hefur stærra hólfið ekki verið undir þaki, en það minna verið það, en þar virðist vera hrun sem gerir rýmið nokkuð ógreinilegra en það stærra. Mögulega gæti verið hér um gerði/aðhald að ræða og lítið hesthús eða annað skepnuhús.



Mynd 89. Drónamynd af tóft [2901-96], horft til suðausturs.

Akursel 2901-97

Hlutverk: Brú

Tegund: Hleðsla

Staðhættir

Í mýrinni norðaustur af bæjarstæði Hróastaða, um 50m ANA af tóft [2901-94] og um 50m norðvestur af leið [2901-100] á milli Akursels og Ærlækjarsels, er upphleðsla.

Lýsing

Upphleðslan liggur í beina línu í mjög blautri mýri sem var frosin við skráningu og því sást einungis í topp hleðslunnar. Hæð hennar var um 20-40cm og breidd mest um 50cm. Hleðslan var greinileg á rúmlega 40m kafla og liggur SSV-NNA. Líklega er um göngubrú í mýrinni að ræða.



Mynd 90. Göngubrú [2901-97], horft til NNA.

Akursel 2901-98

Hlutverk: Óþekkt, brú

Tegund: Hleðsla, garðlag

Staðhættir

Í mýrinni austur af bæjarstæði Hróastaða, um 265m austur af íbúðarhúsinu á Hróastöðum, og tæplega 20m suðaustur af leið [2901-100] á milli Akursels og Ærlækjasels, samsíða leiðinni, er hleðsla.

Lýsing

Hleðslan er líklega göngubrú eða einhvers konar smástífla í mýrinni. Mýrin er mjög blaut og hefur vatnsagi rofið hleðsluna á einum stað, eða stækkað op sem þar hefur verið. Hleðslan er um 30-50cm há og breidd er mest um 1m. Hleðslan er gróin grasi og mosa og var greinanleg á tæplega 34m kafla.



Mynd 91. Hleðsla [2901-98], horft til VSV.

Akursel 2901-99

Hlutverk: Óþekkt

Tegund: Garðlag

Staðhættir

Í mýrinni suðaustur af bæjarstæði Hróastaða, sunnan leiðar [2901-100], er ógreinilegt garðlag. Norðurendi garðlagsins er um 16m suðaustur af austurenda hleðslu [2901-98].

Lýsing

Garðlagið er illgreinanlegt, gróið og þýft, en myndar þó beina línu í mýrinni sem hægt er að fylgja að mestu um 360m langa leið. Mögulega gengur það lengra en hætt var að elta það við mörk skráningarsvæðisins. Hugsanlega er þetta undirhleðsla undir girðingu, en gæti þó verið eiginlegt garðlag. Það liggur næstum norður-suður og er hæðin um 20-40 cm og breiddin mest um 50cm.



Mynd 92. Garðlag [2901-99], horft til suðurs.

Akursel 2901-100

Hlutverk: Leið

Tegund: Gata

Staðhættir og lýsing

Leið liggur á milli Akursels og Ærlækjarsels sunnan við Hróastaði. Svæðið er mjög þýft og gróið grasi og kjarri. Miklar mýrar eru inn á milli. Svæðið er sléttlent, alveg laust við hæðir. Leiðin er vörðuð torfvörðum og voru 20 slíkar skráðar innan skráningarsvæðisins [2901-101 – 120]. Fleiri vörður á leiðinni sjást þó utan svæðisins og í átt að Ærlækjarseli. Gatan sjálf er ekki greinanleg en torfvörðurnar eru mjög áberandi, með reglulegu 25-30m millibili, og vísa vel leiðina. Leiðin hlykkjast aðeins við tóft [2901-96], en hugsanlega hefur það mannvirki verið hluti af vegvísun leiðarinnar, og vísbending um að nú væri komið heim undir Hróastaði. Leiðin er um 650m löng innan skráningarsvæðisins, en á milli bæjanna eru um 2,5km. Hugsanlegt er að leiðin hafi legið aðeins hliðlægt við vörðurnar, en hér var hún mæld í línu eftir vörðunum þar sem þær þóttu greinilegustu merkin um leguna, eiginleg gata var ekki sjáanleg.

Akursel 2901-101

Hlutverk: Kennimark

Tegund: Varða

Hluti af leið [2901-100]

Lýsing

Varðan er úr torfi og er um 60cm á hæð og 1,5m á breidd í botninn.



Mynd 93. Varða [2901-101], horft til vesturs. Íbúðarhúsið á Hróastöðum sést sem litill svartur punktur ofarlega hægra megin.

Akursel 2901-102

Hlutverk: Kennimark

Tegund: Varða

Hluti af leið [2901-100]

Lýsing

Varðan er úr torfi og er um 50cm á hæð og 1,3m á breidd í botninn.



Mynd 94. Varða [2901-103], horft til vesturs.

Akursel 2901-103

Hlutverk: Kennimark

Tegund: Varða

Hluti af leið [2901-100]

Lýsing

Varðan er úr torfi og er um 40cm á hæð og 1,3m á breidd í botninn.

Akursel 2901-104

Hlutverk: Kennimark

Tegund: Varða

Hluti af leið [2901-100]

Lýsing

Varðan er úr torfi og er um 30cm á hæð og 1,4m á breidd í botninn.



Mynd 95. Varða [2901-104], horft til vesturs.

Akursel 2901-105

Hlutverk: Kennimark

Tegund: Varða

Hluti af leið [2901-100]

Lýsing

Varðan er úr torfi og er um 60cm á hæð og 1,6m á breidd í botninn.

Akursel 2901-106

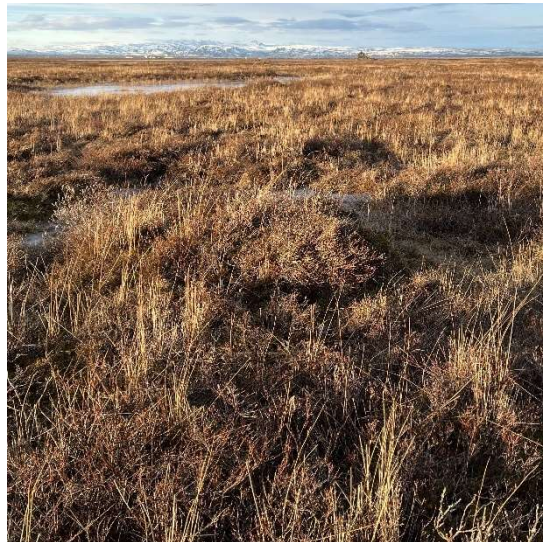
Hlutverk: Kennimark

Tegund: Varða

Hluti af leið [2901-100]

Lýsing

Varðan er úr torfi og er um 50cm á hæð og 1,3m á breidd í botninn.



Mynd 96. Varða [2901-106], horft til vesturs.

Akursel 2901-107

Hlutverk: Kennimark

Tegund: Varða

Hluti af leið [2901-100]

Lýsing

Varðan er úr torfi og er um 60cm á hæð og 1,5m á breidd í botninn.

Akursel 2901-108

Hlutverk: Kennimark

Tegund: Varða

Hluti af leið [2901-100]

Lýsing

Varðan er úr torfi og er um 50cm á hæð og 1,5m á breidd í botninn.



Mynd 97. Varða [2901-108], horft til vesturs.

Akursel 2901-109**Hlutverk:** Kennimark**Tegund:** Varða**Hluti af leið [2901-100]****Lýsing**

Varðan er úr torfi og er um 50cm á hæð og 1,3m á breidd í botninn.



Mynd 98. Varða [2901-109], horft til vesturs.

Akursel 2901-110**Hlutverk:** Kennimark**Tegund:** Varða**Hluti af leið [2901-100]****Lýsing**

Varðan er úr torfi og er um 50cm á hæð og 1,5m á breidd í botninn.



Mynd 99. Varða [2901-111], horft til vesturs.

Akursel 2901-111**Hlutverk:** Kennimark**Tegund:** Varða**Hluti af leið [2901-100]****Lýsing**

Varðan er úr torfi og er um 70cm á hæð og 1,2m á breidd í botninn.

Akursel 2901-112**Hlutverk:** Kennimark**Tegund:** Varða**Hluti af leið [2901-100]****Lýsing**

Varðan er úr torfi og er um 70cm á hæð og 1,2m á breidd í botninn.

Akursel 2901-113**Hlutverk:** Kennimark**Tegund:** Varða**Hluti af leið [2901-100]****Lýsing**

Varðan er úr torfi og er um 60cm á hæð og 1,3m á breidd í botninn.



Mynd 100. Varða [2901-113], horft til vesturs.

Akursel 2901-114

Hlutverk: Kennimark

Tegund: Varða

Hluti af leið [2901-100]

Lýsing

Varðan er úr torfi og er um 60cm á hæð og 1,5m á breidd í botninn.



Mynd 101. Varða [2901-114], horft til vesturs.

Akursel 2901-115

Hlutverk: Kennimark

Tegund: Varða

Hluti af leið [2901-100]

Lýsing

Varðan er úr torfi og er um 40cm á hæð og 1,6m á breidd í botninn.



Mynd 102. Varða [2901-117], horft til suðausturs.

Akursel 2901-116

Hlutverk: Kennimark

Tegund: Varða

Hluti af leið [2901-100]

Lýsing

Varðan er úr torfi og er um 40cm á hæð og 1,1m á breidd í botninn.

Akursel 2901-117

Hlutverk: Kennimark

Tegund: Varða

Hættumat: Mikil hætta vegna rofs

Hluti af leið [2901-100]

Lýsing

Varðan er úr torfi og er um 70cm á hæð og 1,4m á breidd í botninn. Varðan er illa rofin.



Mynd 103. Varða [2901-118], horft til vesturs. Tóft [2901-96] í baksýn. Íbúðarhúsið á Hróastöðum lengst til hægri.

Akursel 2901-119

Hlutverk: Kennimark

Tegund: Varða

Hluti af leið [2901-100]

Lýsing

Varðan er úr torfi og er um 60cm á hæð og 1,4m á breidd í botninn.



Mynd 104. Varða [2901-119], horft i vestur í átt að Ærlækjarseli.

Akursel 2901-120

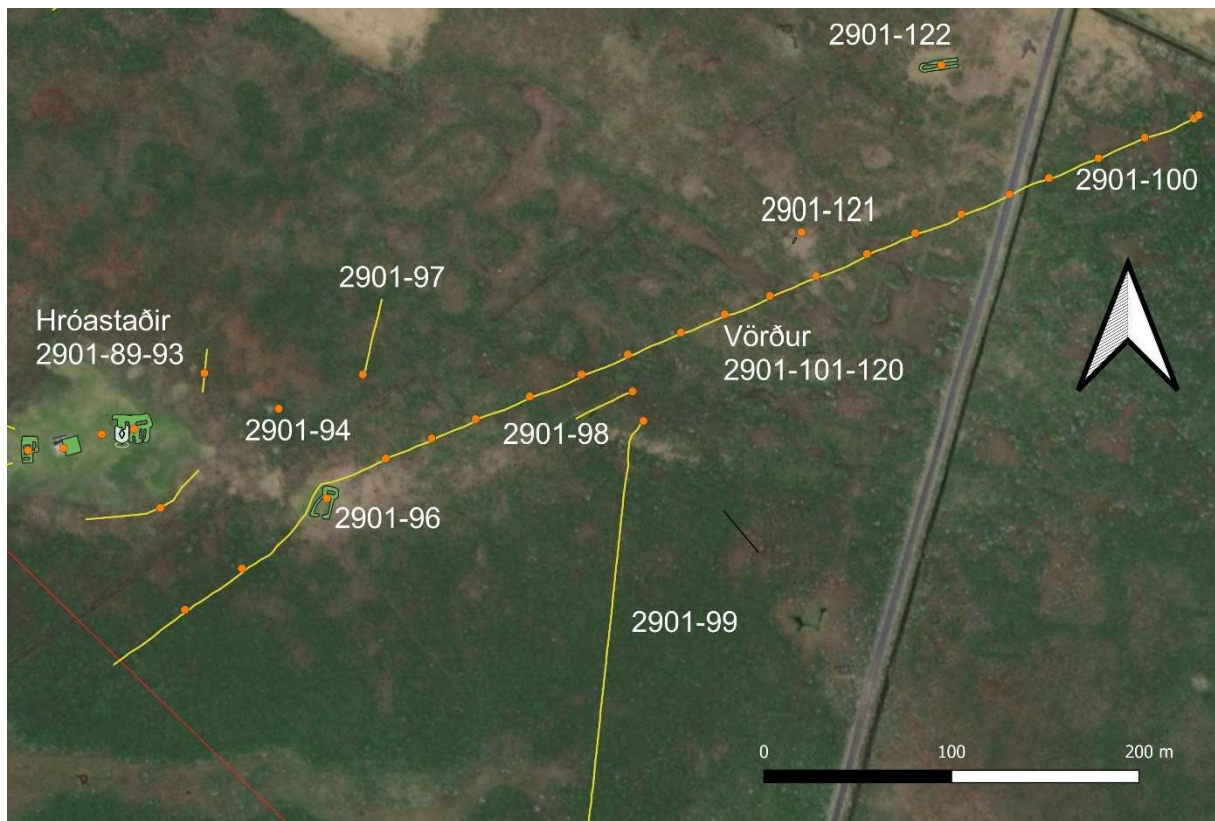
Hlutverk: Kennimark

Tegund: Varða

Hluti af leið [2901-100]

Lýsing

Varðan er úr torfi og er um 40cm á hæð og 1,4m á breidd í botninn.



Mynd 105. Leið [2901-100] með vörðum [2901-101-120] og minjar í næsta nágrenni. Appelsínugulir punktar sýna skráðar minjar. Rauð lína niðri í vinstra horni sýnir afmörkun skráningarsvæðisins.

Akursel 2901-121

Hlutverk: Torftökustaður

Tegund: Garðlag

Staðhættir

Í smápýfðu mólendi, grónu lyngi, um 22m norður af vörðu [2901-109] og 400m ANA af bæjarstæði Hróastaða, er garðlag.

Lýsing

Garðlagið er í tveimur hlutum og er í raun meira eins og upphleðsla á torfi en eiginlegt hlaðið garðlag. Nyrðri hleðslan er tæplega 3m löng og syðri hleðslan um 3,5m. Líklega er þetta torftökustaður fyrir torfvörðurnar í leið [2901-100] og hefur torfi verið hlaðið hér upp til geymslu en ekki verið nýtt. Hæð hleðslanna er um 40-70cm og breidd um 50cm. Hleðslurnar eru grasi, mosa og lyngi grónar.



Mynd 106. Garðlag [2901-121], horft til suðurs.

Akursel 2901-122

Hlutverk: Óþekkt

Tegund: Tóft

Staðhættir

Á grasbala í kjarri vöxnu mýrlendi, um 370m suðvestur af steypa íbúðarhúsinu á Akurseli og um 50m vestur af heimreiðinni er tóft.

Lýsing

Tóftin er nokkuð illgreinileg en virðist ílöng, um 21x5,5m að



Mynd 107. Tóft [2901-122], horft til vesturs.



Mynd 108. Tóft [2901-122] og nálægar minjar.

utanmáli, og snýr austur-vestur. Op er til austurs en hugsanlega hefur tóftin verið opin í báða enda. Hæð veggja er um 10-40cm og breidd mest um 1m. Tóftin er gróin grasi og mosa sem er ólíkt umhverfinu sem er grói kjarri og lyngi. Grjót er ekki greinilegt í veggjum.

Akursel 2901-123

Hlutverk: Óþekkt, heytóft

Tegund: Þúst

Staðhættir

Í sléttlendri, kjarri gróinni mýri, um 325m suður af suðvesturhorni túnabreiðu sunnan Akursels og 655m NNV af nyrðri minjabyrpingunni í Geiraseli/Suðurseli [2901-126-129], er þúst. Smá lækjarspræna rennur austan við í mýrinni.



Mynd 109. Þúst [2901-123], horft til norðurs.

Lýsing

Þústin lítur út eins og nær hringlaga graslout, um 13x9,5m að utanmáli, og eru veggir mjög ógreinilegir. Víðir vex í miðju og í kringum þústina, en minna á veggjum vestast. Veggjahæð er um 10-30cm og breidd mest um 1m. Hugsanlega er hér um heytóft að ræða.

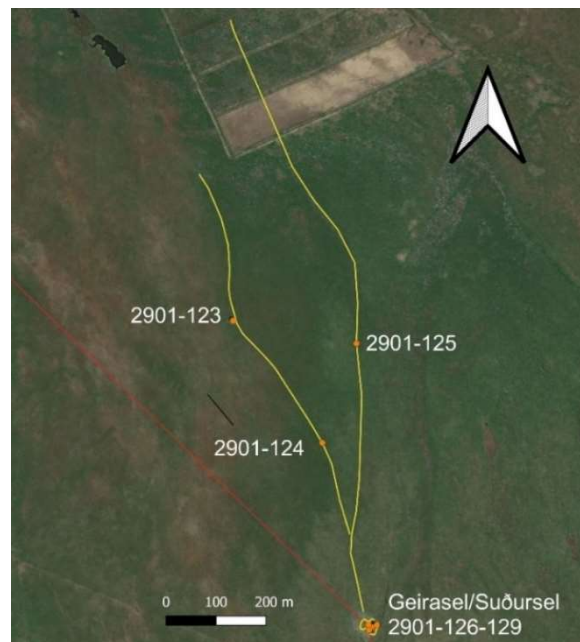
Akursel 2901-124

Hlutverk: Leið

Tegund: Heimild, gata

Staðhættir og lýsing

Frá þúst [2901-123] og að Suðurseli/Geiraseli [2901-126-129] sést það sem virðist vera leið á loftmyndum. Leiðin var ekki greinileg á vettvangi við skráningu, en bleytulæna var á sama stað og var því líkara læk en leið. Leiðin er greinileg á bæði yngri (1976) og eldri (1945) loftmyndum og var mæld upp af þeim. Einhver skekkja gæti verið í uppmælingunum. Leiðin er um 800m löng og sameinast leið [2901-125] um 175m norðan við Suðursel/Geirasel. Hugsanlegt er að um náttúrumyndun sé að ræða.



Mynd 110. Leiðir [2901-124-125] og nærliggjandi minjar.

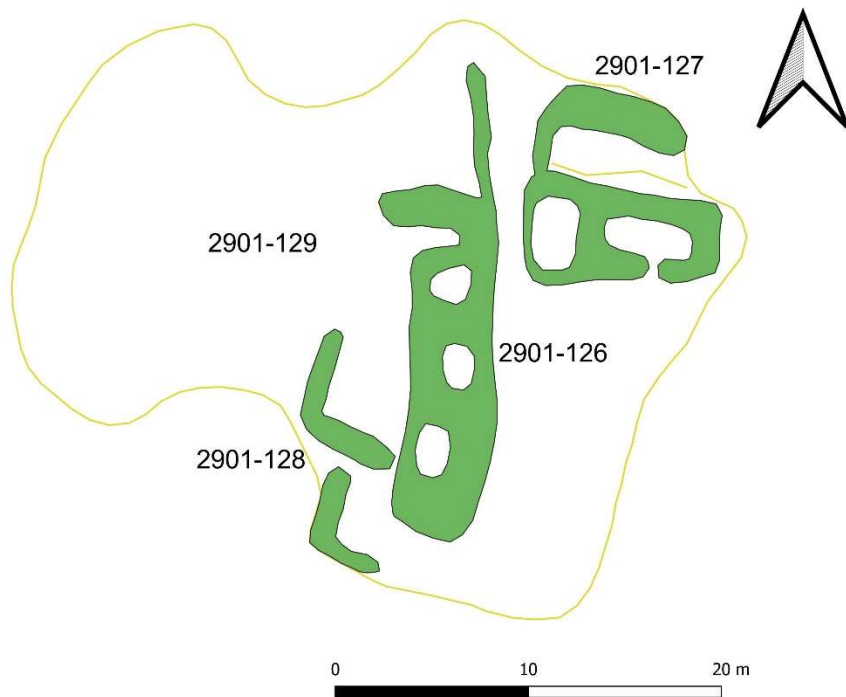
Akursel 2901-125

Hlutverk: Leið

Tegund: Heimild, gata

Staðhættir og lýsing

Frá Suðursels/Geirasels [2901-126-129], að túnabreiðunum sunnan við Akursel og aðeins inn á túnasvæðið sést leið á loftmyndum. Leiðin var ekki greinileg á vettvangi við skráningu. Leiðin er greinileg á bæði yngri (1976) og eldri (1945) loftmyndum og var mæld upp af þeim. Einhver skekkja gæti verið í uppmælingunum. Leiðin er um 1,3km löng og þegar um 175m eru eftir suður til Suðursels/Geirasels kemur leið [2901-124] inn á þessa leið. Leiðin hefur líklega legið á milli Akursels og Suðursels/Geirasels.



Mynd 111. Yfirlitsteikning af minjum [2901-127-129] á nyrðra minjasvæði Suðursels/Geirasels.



Mynd 112. Drónamynd af nyrðra minjasvæðinu á Suðurseli/Geiraseli. Norður er nokkurn veginn upp á myndinni.

Akursel 2901-126

Sérheiti:

Suðursel/Geirasel

Hlutverk: Bæjarstæði, sel

Tegund: Tóft

Staðhættir

Á grænu svæði, vöxnu grasi og mosa, umkringgt kjarri og mólendi, er nyrðra minjasvæði

Suðursels/Geirasels.

Svæðið er um 1,9km SSA af steypa íbúðarhúsinu á Akurseli og er afmarkað með línu í landupplýsingagögnum. Fyrir um það bil miðju svæðinu er tóft sem líklega er sel-/bæjartóft.

Lýsing

Megintóftin á svæðinu, sem er líklega sel- og eða bæjartóft, er ílöng, snýr norður-suður, og stendur á dálitlum hól. Utanmál er um 18,5x5,5m og auk þess liggur frá norðausturhorni dálítið garðlag, um 7,5m langt. Í tóftinni eru greinanlegar þrjár dældir sem hafa verið rými í húsinu og auk þess virðist eitt rými til viðbótar nyrst, op er á því til vesturs. Op eru ekki greinanleg á hinum rýmum. Veggjahæð er um 20-60cm og breidd veggja mest um 2m.

Aðrar upplýsingar

Í örnefnaskrá segir: „Þá er getið, þar enn sunnar, Suðursels og Geirasel mun hafa risið á rústum þess. Þetta er syðst í mýrinni, rétt norðan við sandlendið.“ (1973: 2). Í *Árbók Ferðafélags Íslands* segir: „Suður frá Akurseli var búið á Geiraseli í áratug, 1870-1881, en það mun áður hafa heitið Suðursel“ (Hjörleifur Guttormsson 2013: 288).



Mynd 113. Horft til austurs yfir tóft [2901-126].

Akursel 2901-127

Hlutverk: Útihús, fjárhús

Tegund: Tóft

Staðhættir

Á grænu svæði, vöxnu grasi og mosa, umkringgt kjarri og mólendi, er nyrðra minjasvæði

Suðursels/Geirasels.

Svæðið er um 1,9km SSA af steypa íbúðarhúsinu á Akurseli og er afmarkað með línu í landupplýsingagögnum. Norðaustast á svæðinu er tóft, fast austan við norðausturhorn tóftar [2901-126].

Lýsing

Tóftin snýr austur-vestur og er utanmál hennar um 10,5x5m að utanmáli.



Mynd 114. Tóft [2901-127], horft til austurs.

Norðan við hana eru vísbendingar um minjar sem gætu verið viðbyggt rými eða eldri tóft sem byggt hefur verið ofan í. Það rými er um 8x4m að utanmáli og snýr eins og tóftin austur-vestur. Rýmið er opið til austurs. Tóftin sjálf er tveggja hólfa, er minna hól til vesturs og ekkert op sýnilegt á því. Op er á stærra hólfinu á suðurlangvegg miðjum. Hugsanlega er um að ræða fjárhús með hlöðu, en að öllum líkindum a.m.k. einhvers konar útihús. Veggjahæð er um 20-60cm og breidd veggja mest um 1,5m. Rof er í utanverðum norðurvegg.

Akursel 2901-128

Hlutverk: Óþekkt

Tegund: Garðlag

Staðhættir

Á grænu svæði, vöxnu grasi og mosa, umkringgt kjarri og mólendi, er nyrðra minjasvæði Suðursels/Geirasels. Svæðið er um 1,9km SSA af steypa íbúðarhúsinu á Akurseli og er afmarkað með línu í landupplýsingagögnum. Suðvestast á svæðinu eru tvö garðlög eða veggjabrot, fast við suðvesturenda tóftar [2901-126].

Lýsing

Tvö garðlög/veggjabrot eru vestan og suðvestan við aðaltóftina [2901-126] og ganga þau bæði í „L“. Nyrðra garðlagið virðist mynda rými við aðaltóftina og liggur það í um 4,5m frá tóftinni til VNV og beygir þá til NNA í aðra 4,5m.

Breiddast er garðlagið um 1,2m. Syðra garðlagið byrjar að norðanverður skammt sunnan hins garðlagsins, gengur í um 3,5m til suðvesturs og beygir svo til suðausturs í um 3m. Að öðru leyti eru garðlögin áþekkt.



Mynd 115. Horft til suðurs inn að garðlögum/veggjabrotum [2901-128].

Akursel 2901-129

Hlutverk: Þúst

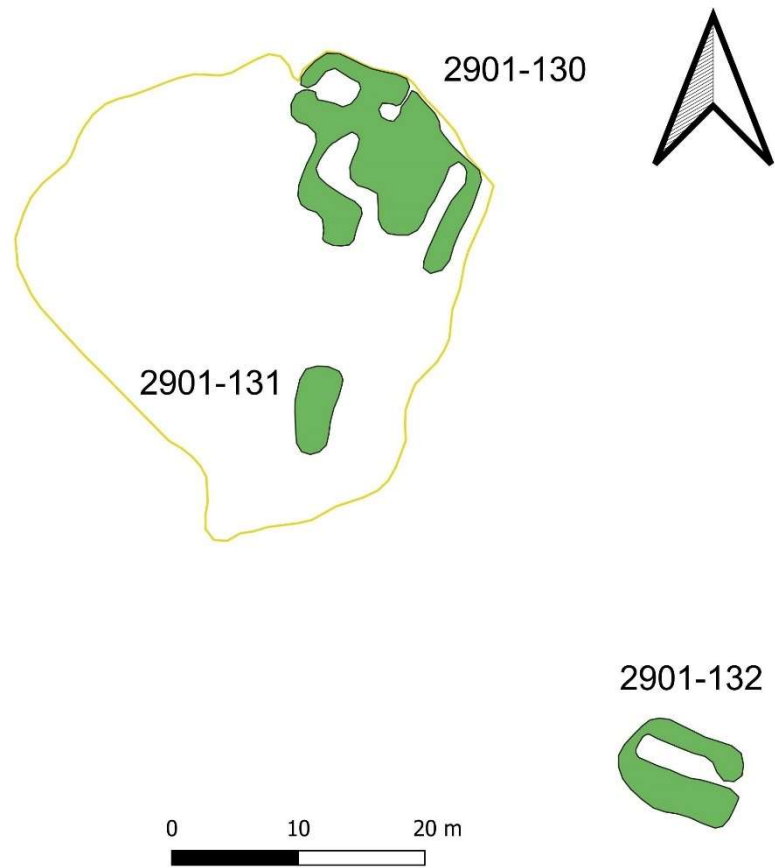
Tegund: Óþekkt

Staðhættir

Á grænu svæði, vöxnu grasi og mosa, umkringgt kjarri og mólendi, er nyrðra minjasvæði Suðursels/Geirasels. Svæðið er um 1,9km SSA af uppistandandi íbúðarhúsi í Akurseli og er afmarkað með línu í landupplýsingagögnum. Þessi skráning er fyrir afmarkaða minjasvæðið í heild, sjá gula línu á mynd 111.

Lýsing

Víða innan hins afmarkaða minjasvæðis eru þústir og vísbendingar um hugsanlegar minjar undir sverði. Það þótti því vænlegast að afmarka allt svæðið með línu í landupplýsingagögnum og marka þannig afmörkun þess svæðis sem hugsanlega hefur að geyma minjar tengdar búsetu eða selstöðu á nyrðra minjasvæðinu í Suðurseli/Geiraseli.



Mynd 117. Yfirlitsteikning af minjum [2901-130-132] á syðra minjasvæði Suðursels/Geirasels.



Mynd 116. Drónamynd af syðra minjasvæðinu á Suðurseli/Geiraseli. Norður er nokkurn veginn upp á myndinni.

Akursel 2901-130

Sérheiti: Suðursel/Geirasel

Hlutverk: Sel

Tegund: Þúst

Staðhættir

Á svæði vöxnu grasi og mosa, umkringgt kjarri og mólendi, er syðra minjasvæði Suðursels/Geirasels. Svæðið er tæplega 2km SSA af steypa íbúðarhúsinu á Akurseli, um 90m SSV af nyrðra minjasvæði Suðursels/Geirasels [2901-126-129] og er afmarkað með línu í landupplýsingagögnum. Nyrst á svæðinu er þúst, líklega selhús. Svæðið er rétt norðan við girðingu og er utan afmarkaðs skráningasvæðis. Lækur rennur fast austan við.



Lýsing

Þústin virðist vera sambyggð *Mynd 118. Þúst [2901-130], horft til suðausturs.* húsabyrping og eru nokkur rými greinanleg þótt á heildina lítið séu minjarnar ógreinilegar. Veggjahæð er um 20-40cm og allt gróið grasi og mosa. Utanmál tóftarinnar er um 17x13,5m og er hægt að greina í henni fjögur rými. Austast er aflangt, mjótt rými, opið til suðurs. Vestan við það er rými sem er einnig opið til suðurs en þræðir sig svo inn í tóftina. Norðan við það er mjög lítið og óljóst rými sem virðist opið til norðurs. Vestast er síðan nokkuð greinilegra rými, opið til vesturs. Líklega er um gamalt selhús að ræða, bendir umfangið til þess. Mögulegt er að aflanga rýmið austast séu áfastar kvíar, en það rými er tæplega 9m að lengd.

Aðrar upplýsingar

Í örnefnaskrá Akursels og Hróastaða segir: „Þá er getið, þar enn sunnar, Suðursels og Geirasel mun hafa risið á rústum þess. Þetta er syðst í mýrinni, rétt norðan við sandlendið.“ (1973: 2). Í Árbók Ferðafélags Íslands segir: „Suður frá Akurseli var búið á Geiraseli í áratug, 1870-1881, en það mun áður hafa heitið Suðursel“ (Hjörleifur Guttormsson 2013: 288).

Akursel 2901-131

Hlutverk: Óþekkt

Tegund: Dæld

Staðhættir

Á svæði vöxnu grasi og mosa, umkringgt kjarri og mólendi, er syðra minjasvæði Suðursels/Geirasels. Svæðið er tæplega 2km SSA af steypa íbúðarhúsinu á Akurseli, um 90m SSV af nyrðra minjasvæði Suðursels/Geirasels [2901-126-129] og er afmarkað með línu í landupplýsingagögnum. Sunnarlega á svæðinu er dæld.

Lýsing

Dældin er um 7x3m að utanmáli og gæti hún verið vísbending um minjar þótt veggir séu ekki greinanlegir. Ólíklegt er annað en að fleiri hús en selhúsið [2901-130] hafi staðið á svæðinu.

Akursel 2901-132

Hlutverk: Óþekkt, sel

Tegund: Tóft

Staðhættir

Í kjarri grónu, sléttlendu landi skammt suðaustan syðra minjasvæðis Suðursels/Geirasels, um 34m suðaustur af dæld [2901-131] er tóft. Lækur rennur neðanjarðar vestan við tóftina.

Lýsing

Tóftin er ílöng, sokkin og sigin. Hún snýr VNV-ASA og er op til ASA. Utanmál er um 10x6,5m. Veggjahæð er um 20-50cm og veggjabreidd mest um 2,5m, af því sést að tóftin er mjög sigin. Tóftin er allt öðruvísi en tóftirnar á minjasvæðum Suðursels/Geirasels og virðist mun eldri. Tóftin er alveg kjarri gróin og sker sig lítt úr landslaginu. Hugsanlegt er að fleiri minjar af þessu tagi leynist í þýfinu í kring.



Mynd 119. Tóft [2901-132], horft til VNV. Húsin á Ærlækjarseli sjást í baksýn.

Heimildaskrá

Hjörleifur Guttormsson. (2013). *Norðausturland. Vopnafjörður, Strönd, Langanes, Þistilfjörður, Slétta, Núpasveit, Öxarfjörður og Hólsfjöll*. Árbók Ferðafélags Íslands. Reykjavík: Ferðafélag Íslands.

Húsnæðis og mannvirkjastofnun. (e.d.). *Fasteignaskrá*. <https://vefuppfletti.fasteignaskra.is/leit>

J. Johnsen. (1847). *Jarðatal á Íslandi*. Kaupmannahöfn.

JÁP: Árni Magnússon og Páll Vídalín. (1943). *Jarðabók*. XI. bindi. Þingeyjarsýsla. Kaupmannahöfn: Hið íslenska fræðafjelag.

Sigurjón Páll Ísaksson. (1985). „Stórhlaup í Jökulsá á Fjöllum á fyrri hluta 18. aldar“. *Náttúrufræðingurinn* 54. ár, 3.-4. tbl. 1985, bls. 165-191. <https://timarit.is/issue/290386?iabr=on>

Sýslu- og sóknalýsingar Hins íslenska bókmenntafélags 1839-1844. Þingeyjarsýslur. (1994). Björn Hróarsson, Heimir Pálsson og Sigurveig Erlingsdóttir [ritnefnd]. Reykjavík: Gott mál.

Tíminn. (31. maí 1930). 36. tölublað. Sótt af: <https://timarit.is/page/996253?iabr=on>

Þjóðskjalasafn Íslands. *Manntöl*. <https://www.manntal.is/>

Þjóðskjalasafn Íslands. *Sóknarmanntöl*. Sóknarmannatal 1939-1951, Skinnastaðasókn. Sótt af: https://salnaregistur.manntal.is/Fletta/Nor%C3%B0ur-%C3%9Eingeyjarpr%C3%B3fastsd%C3%A6mi/Skinnasta%C3%B0ur%20%C3%AD%20%C3%96xarfir%C3%B0i/Skinnasta%C3%B0as%C3%B3kn/S%C3%B3knarmannatal%201939-1951/_/Hr%C3%B0asta%C3%B0ir/1947/

Örnefnaskrá Akursels og Hróastaða. (1973). Ari Gíslason skrásetti. Sótt af: <https://xn--nafnimta.is/ornefnaskra/20624>

Túnakort

Túnakort Akursel. Sótt af <http://testbirting.manntal.is/>

Túnakort Hróastaðir (Hróarsstaðir). Sótt af <http://testbirting.manntal.is/>

Loftmyndir frá Landmælingum Íslands (Lofthmyndasjá)

Fluglínummynd frá 1945

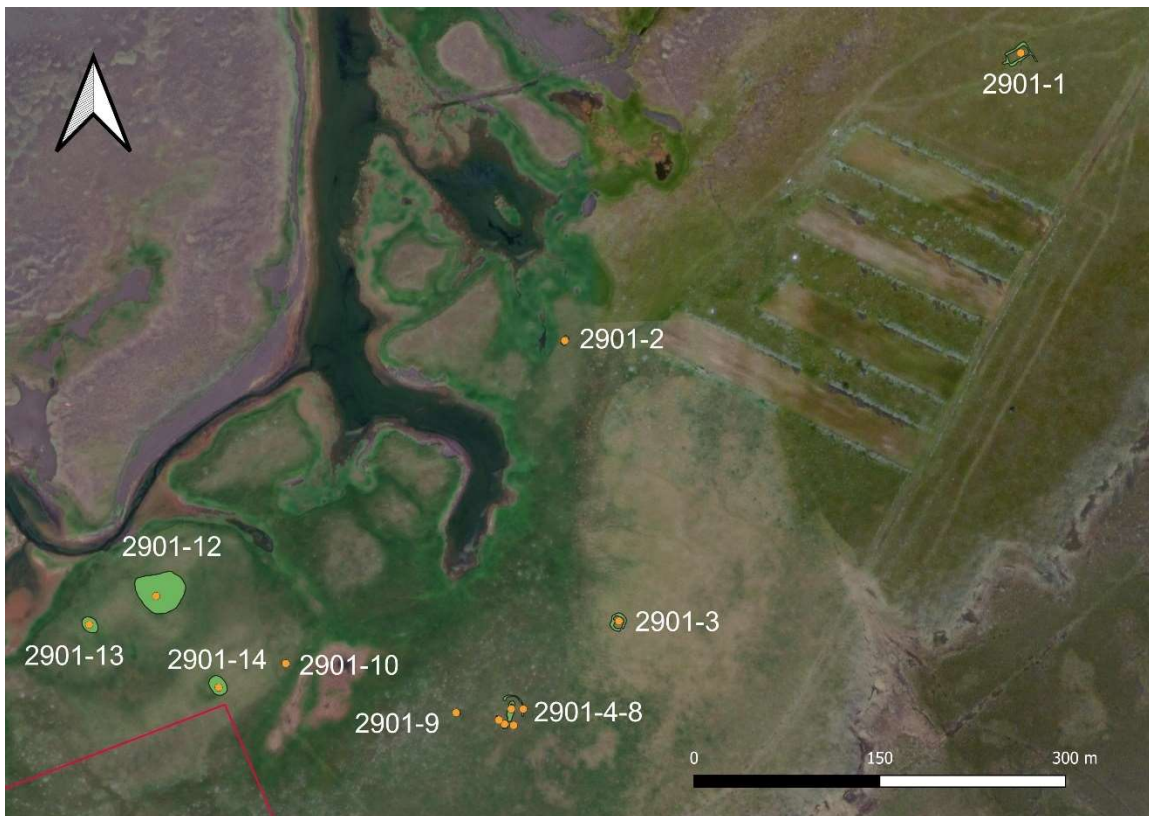
Lofthmynd 1958

Lofthmynd 1976

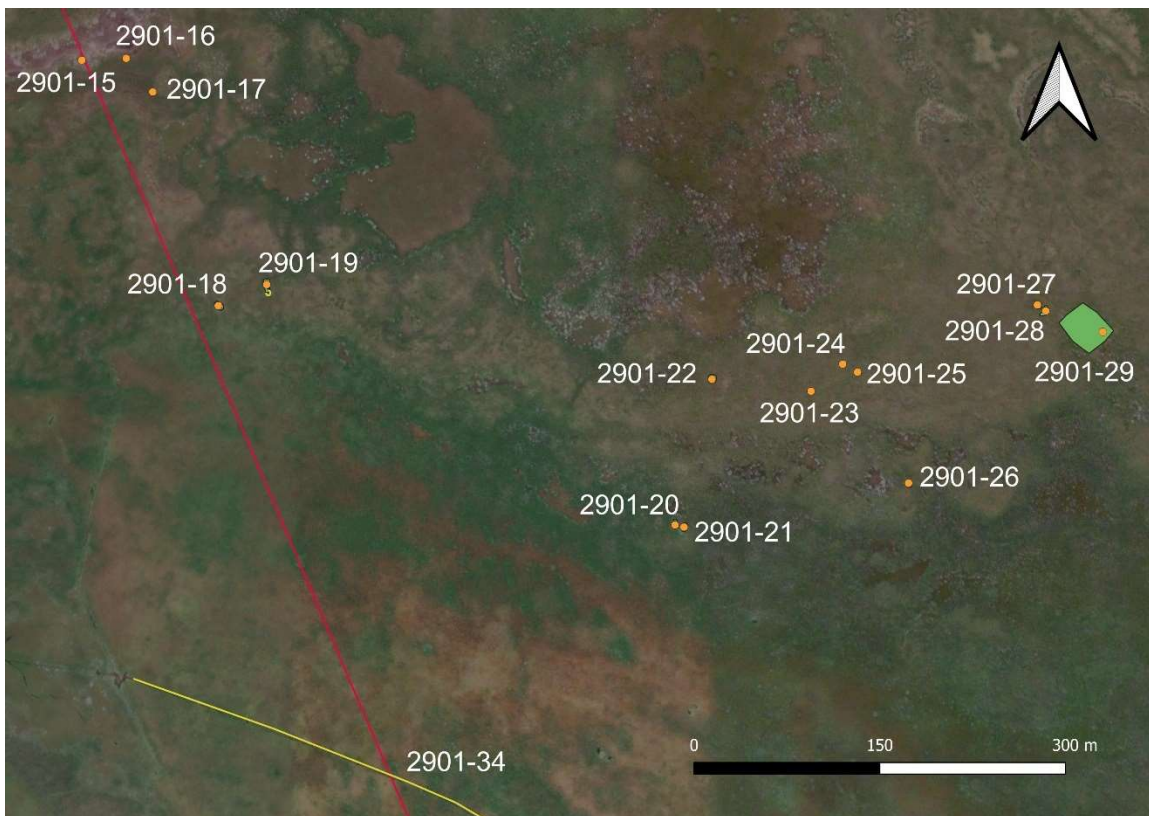
Heimildamenn

Jón Grímsson, 01.03.2023

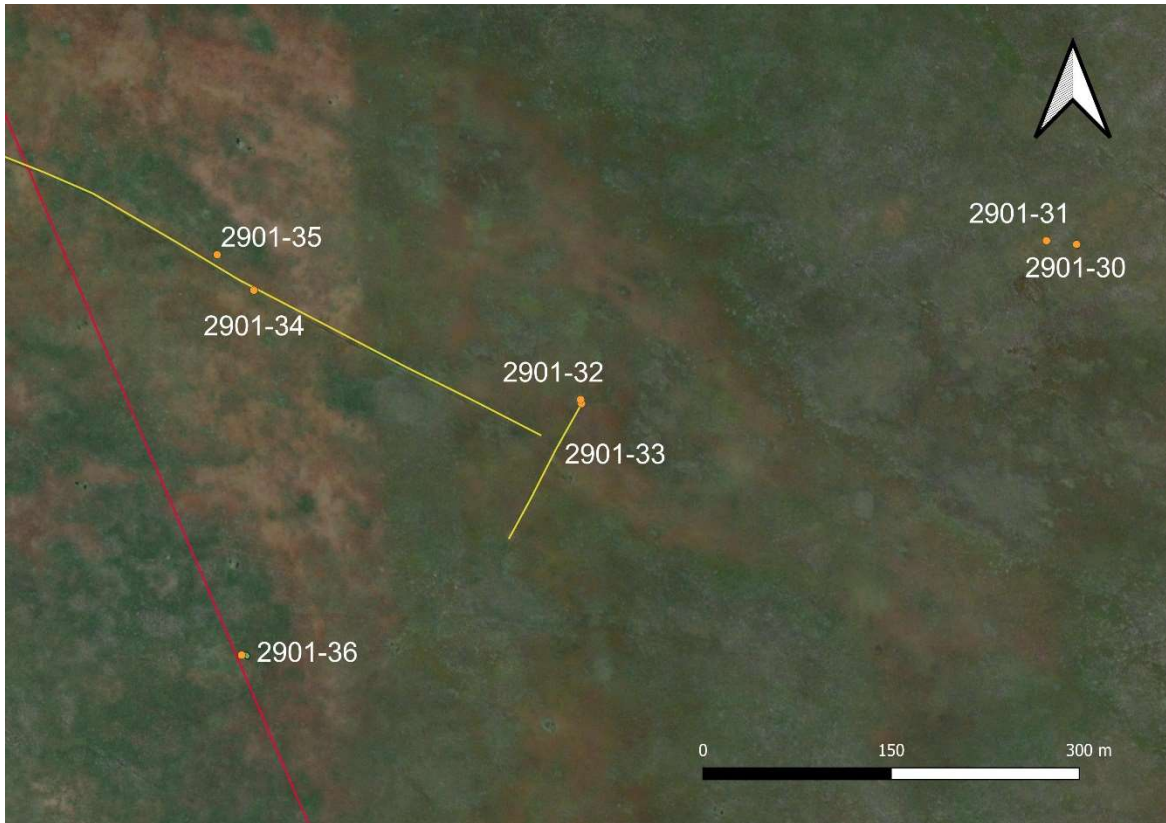
Viðhengi 1 – Yfirlitskort



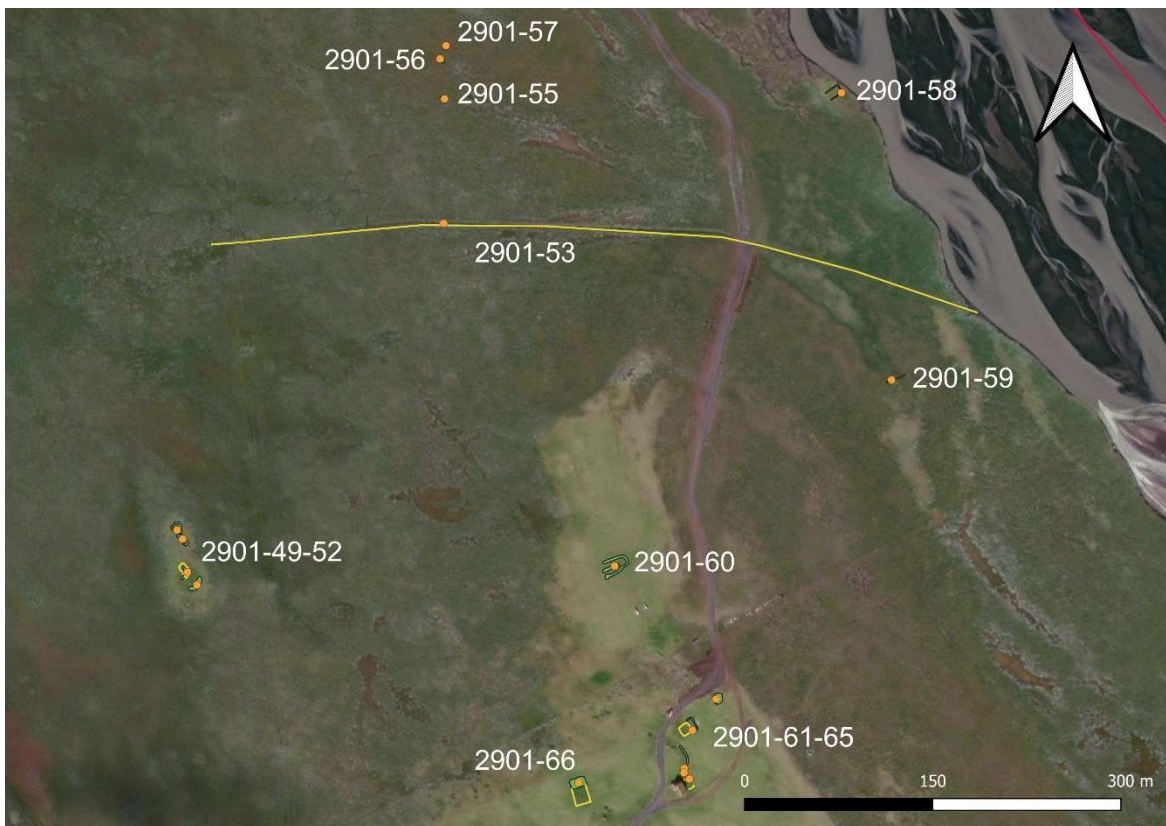
Mynd 120. Minjar á nyrsta hluta skráningarsvæðisins.



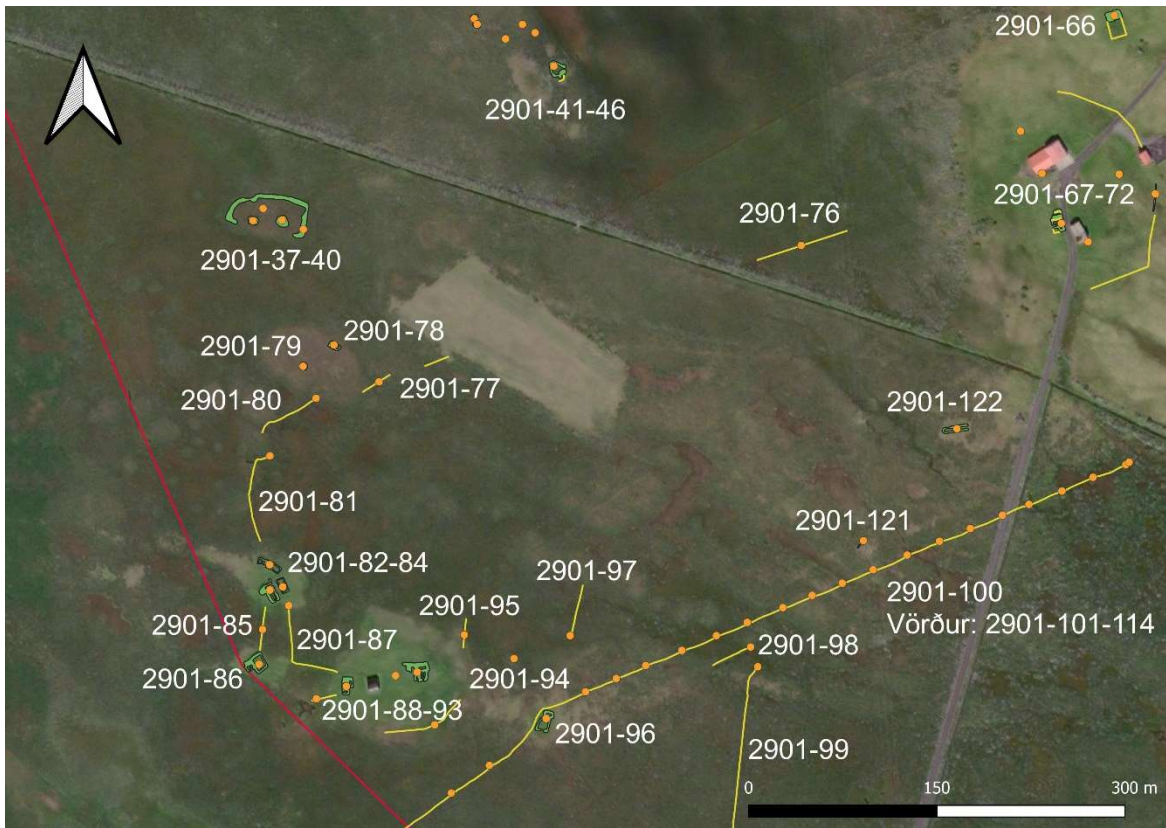
Mynd 121. Minjar á norðvesturhluta svæðisins.



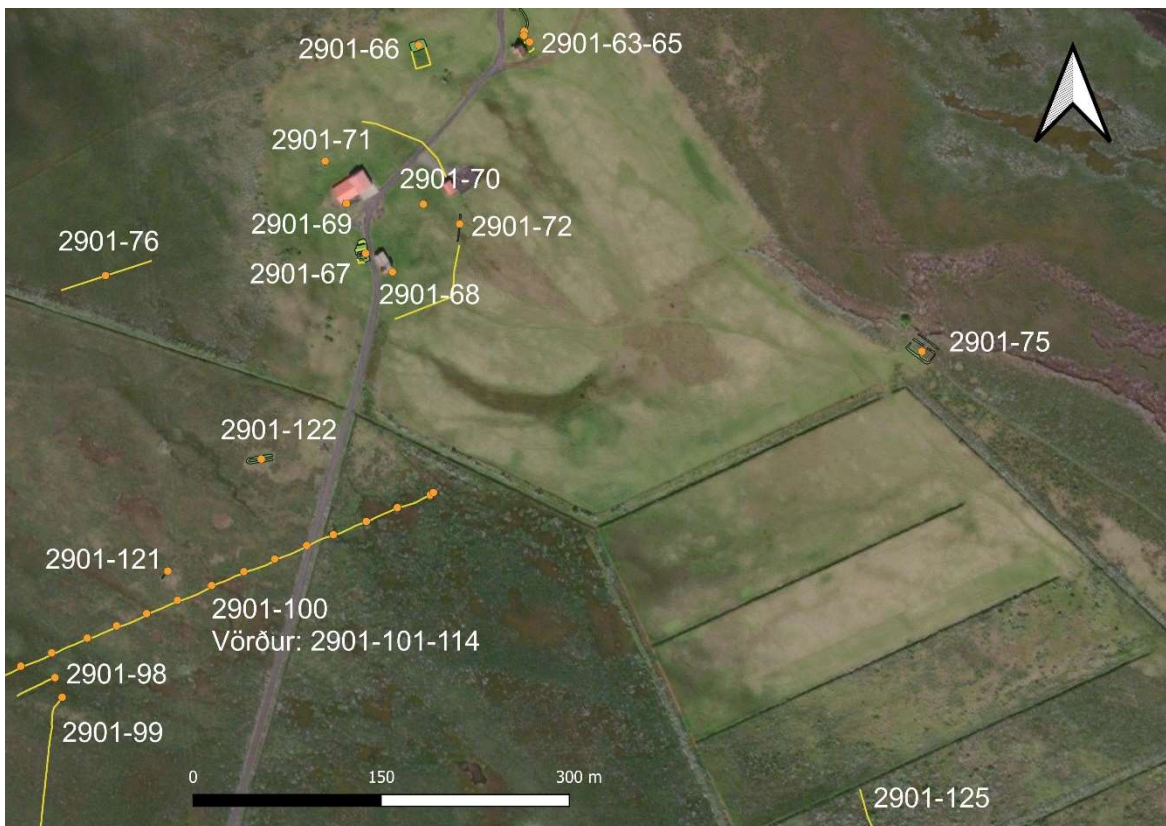
Mynd 122. Minjar á norðvesturhluta svæðisins.



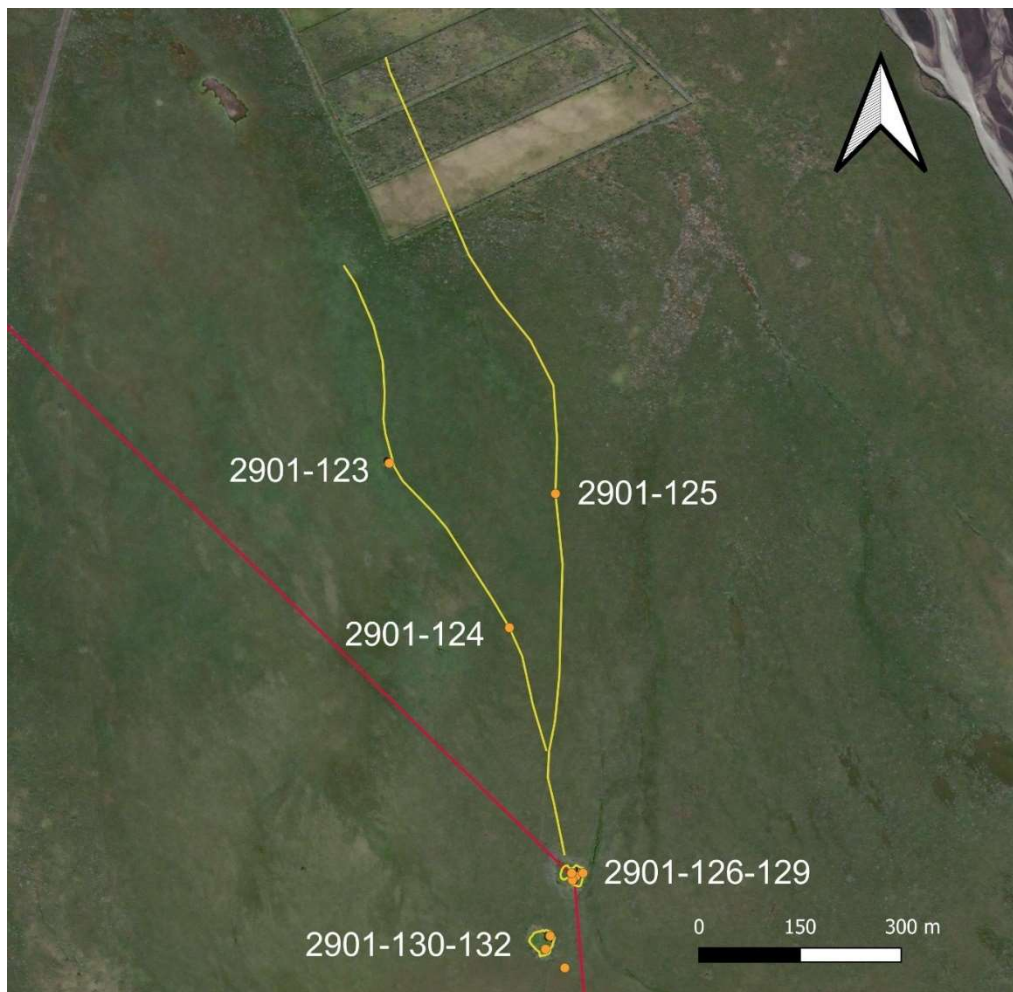
Mynd 123. Minjar norðan við bæjarstæði Akursels.



Mynd 124. Minjar á Hróastöðum og í nágrenni þeirra.



Mynd 125. Minjar á Akurseli og suður af þeim.



Mynd 126. Syðstu minjar á svæðinu.

Fylgiskjal

Jörð	minj_id	Sérheiti	Hlutverk	Tegund	Aldur frá	Aldur til	Ástand	Hættumat	x	y
Akursel	2901-1		Óþekkt, rétt	Garðlag	800	1900	Greinanlegar	Engin hætta	611897	634154
Akursel	2901-2		Óþekkt, heytóft	Tóft	800	1900	Illgreinanlegar	Engin hætta	611528	633922
Akursel	2901-3		Óþekkt	Tóft	1500	1800	Illgreinanlegar	Engin hætta	611572	633696
Akursel	2901-4		Óþekkt, sel	Tóft	1000	1700	Greinanlegar	Engin hætta	611485	633625
Akursel	2901-5		Óþekkt	Tóft	1000	1700	Greinanlegar	Engin hætta	611480	633613
Akursel	2901-6		Óþekkt	Garðlag	1000	1700	Greinanlegar	Engin hætta	611475	633616
Akursel	2901-7		Óþekkt, túngarður	Garðlag	1000	1700	Illgreinanlegar	Engin hætta	611495	633625
Akursel	2901-8		Óþekkt	Þúst, náttúrulegt	1000	1700	Greinanlegar	Engin hætta	611487	633612
Akursel	2901-9		Óþekkt, heytóft	Tóft	1500	1800	Greinanlegar	Engin hætta	611441	633622
Akursel	2901-10		Heytóft	Tóft	1500	1800	Vel greinanlegar	Engin hætta	611303	633662
Akursel	2901-11	Ystasel	Bæjarstæði	Heimild	1700	1800	Sést ekki	Engin hætta		
Akursel	2901-12	Staðarlón	Óþekkt, bæjarhóll	Hóll	1700	1850	Illgreinanlegar	Engin hætta	611198	633716
Akursel	2901-13		Óþekkt	Hóll	1700	1850	Illgreinanlegar	Engin hætta	611144	633693
Akursel	2901-14		Óþekkt	Hóll	1700	1850	Illgreinanlegar	Engin hætta	611249	633642
Akursel	2901-15	Laufhólsvarða	Landamerki	Heimild	800	1900	Sést ekki	Engin hætta	611399	633284
Akursel	2901-16		Óþekkt	Steinalögn	800	1900	Greinanlegar	Engin hætta	611435	633286
Akursel	2901-17		Óþekkt	Steinalögn	800	1900	Greinanlegar	Engin hætta	611456	633259
Akursel	2901-18		Óþekkt, kvíar, heytóft	Tóft	800	1700	Greinanlegar	Engin hætta	611509	633086
Akursel	2901-19		Óþekkt, sel	Tóft	800	1700	Greinanlegar	Engin hætta	611548	633103
Akursel	2901-20		Óþekkt, sel	Tóft	800	1700	Vel greinanlegar	Engin hætta	611878	632909
Akursel	2901-21		Óþekkt, kvíar, heytóft	Tóft	800	1700	Vel greinanlegar	Hætta vegna rofs	611885	632907
Akursel	2901-22		Óþekkt, heytóft	Tóft, náttúrulegt	800	1700	Greinanlegar	Engin hætta	611908	633027
Akursel	2901-23		Óþekkt	Tóft, náttúrulegt	800	1700	Greinanlegar	Engin hætta	611988	633017
Akursel	2901-24		Óþekkt	Þúst	800	1900	Illgreinanlegar	Engin hætta	612013	633039
Akursel	2901-25		Óþekkt	Þúst	800	1900	Illgreinanlegar	Engin hætta	612025	633033
Akursel	2901-26		Óþekkt	Þúst	800	1900	Illgreinanlegar	Engin hætta	612066	632943
Akursel	2901-27		Óþekkt	Tóft	800	1900	Illgreinanlegar	Engin hætta	612171	633087
Akursel	2901-28		Torftökustaður	Niðurgroftur	800	1900	Greinanlegar	Engin hætta	612177	633082
Akursel	2901-29		Óþekkt, mógrafir	Niðurgroftur	800	1900	Greinanlegar	Engin hætta	612224	633065
Akursel	2901-30		Óþekkt, heytóft, mótóft	Þúst	1000	1900	Greinanlegar	Engin hætta	612485	632645
Akursel	2901-31		Óþekkt, heytóft, mótóft	Þúst	1000	1900	Greinanlegar	Engin hætta	612461	632648
Akursel	2901-32		Óþekkt, heytóft, mótóft	Þúst	1000	1900	Greinanlegar	Engin hætta	612089	632521
Akursel	2901-33		Óþekkt, skurður	Niðurgroftur	1800	1940	Vel greinanlegar	Engin hætta	612090	632517
Akursel	2901-34		Óþekkt, skurður	Niðurgroftur	1800	1940	Vel greinanlegar	Engin hætta	611829	632608
Akursel	2901-35		Óþekkt	Tóft	800	1900	Illgreinanlegar	Engin hætta	611799	632636

Akursel	2901-36		Óþekkt, heytóft	Þúst	800	1900 Illgreinanlegar	Engin hætta	611819	632317
Akursel	2901-37		Óþekkt, túngarður	Garðlag	800	1500 Illgreinanlegar	Engin hætta	612260	631737
Akursel	2901-38		Óþekkt	Þúst	800	1500 Illgreinanlegar	Engin hætta	612220	631744
Akursel	2901-39		Óþekkt	Þúst	800	1500 Illgreinanlegar	Engin hætta	612228	631754
Akursel	2901-40		Óþekkt	Þúst	800	1500 Illgreinanlegar	Engin hætta	612243	631745
Akursel	2901-41		Óþekkt	Tóft, náttúrulegt	1000	1700 Greinanlegar	Engin hætta	612396	631905
Akursel	2901-42		Óþekkt	Þúst	1000	1700 Greinanlegar	Engin hætta	612399	631901
Akursel	2901-43		Óþekkt	Tóft	1000	1700 Greinanlegar	Hætta vegna rofs	612421	631889
Akursel	2901-44		Óþekkt, heytóft, mótóft	Tóft	1000	1900 Greinanlegar	Engin hætta	612435	631901
Akursel	2901-45		Óþekkt, heytóft	Þúst	1000	1900 Greinanlegar	Engin hætta	612445	631894
Akursel	2901-46		Óþekkt	Tóft	1000	1700 Greinanlegar	Engin hætta	612460	631868
Akursel	2901-47	Skinnaðaasel	Sel	Heimild	800	1600 Sést ekki	Engin hætta		
Akursel	2901-48	Austursel	Sel	Heimild	800	1600 Sést ekki	Engin hætta		
Akursel	2901-49		Sel	Tóft	1000	1700 Illgreinanlegar	Engin hætta	612586	632109
Akursel	2901-50		Kvía	Tóft	1000	1700 Greinanlegar	Engin hætta	612591	632102
Akursel	2901-51		Óþekkt	Þúst	800	1900 Illgreinanlegar	Engin hætta	612595	632076
Akursel	2901-52		Óþekkt, torftökusvæði	Niðurgröftur	800	1900 Greinanlegar	Engin hætta	612602	632065
Akursel	2901-53		Óþekkt, skurður	Niðurgröftur	1850	1950 Vel greinanlegar	Engin hætta	612799	632353
Akursel	2901-54	Leirugarður	Áveita	Heimild	1850	1950 Sést ekki	Engin hætta		
Akursel	2901-55		Óþekkt	Þúst	800	1900 Greinanlegar	Engin hætta	612800	632453
Akursel	2901-56		Óþekkt, heytóft	Þúst	800	1900 Greinanlegar	Engin hætta	612796	632484
Akursel	2901-57		Óþekkt, heytóft	Þúst	800	1900 Greinanlegar	Engin hætta	612801	632495
Akursel	2901-58		Matjurtagarður, rétt	Garðlag	1850	1950 Vel greinanlegar	Hætta vegna landbrots	613116	632457
Akursel	2901-59		Óþekkt, engjabrú	Garðlag	1000	1930 Vel greinanlegar	Engin hætta	613156	632229
Akursel	2901-60		Óþekkt, útihús	Heimild	1850	1900 Sést ekki	Engin hætta	612936	632080
Akursel	2901-61		Óþekkt	Þúst	1850	1900 Illgreinanlegar	Engin hætta	613016	631974
Akursel	2901-62		Óþekkt, útihús	Tóft	1850	1950 Greinanlegar	Engin hætta	612998	631950
Akursel	2901-63		Framræsla	Niðurgröftur	1850	1950 Vel greinanlegar	Engin hætta	612991	631919
Akursel	2901-64		Óþekkt, brunnur	Niðurgröftur-hleðsla	1850	1950 Greinanlegar	Engin hætta	612991	631916
Akursel	2901-65		Útihús, fjós	Hleðsla, steinsteypa	1850	1950 Greinanlegar	Engin hætta	612995	631911
Akursel	2901-66		Óþekkt, útihús	Niðurgröftur	1850	1950 Illgreinanlegar	Engin hætta	612907	631908
Akursel	2901-67		Óþekkt, fjárhús	Tóft	1850	1950 Illgreinanlegar	Mikil hætta vegna rasks	612865	631742
Akursel	2901-68		Útihús	Heimild	1850	1930 Sést ekki	Engin hætta	612886	631727
Akursel	2901-69	Akursel	Bæjarhús, útihús	Heimild	1850	1930 Sést ekki	Engin hætta	612849	631782
Akursel	2901-70		Útihús, óþekkt	Heimild	1850	1930 Sést ekki	Engin hætta	612911	631781
Akursel	2901-71		Útihús, óþekkt	Heimild	1850	1930 Sést ekki	Engin hætta	612832	631816

Akursel	2901-72		Túngarður	Garðlag	1850	1950 Greinanlegar	Engin hætta	612939	631766
Akursel	2901-73	Ytrasel	Bæjarstæði	Heimild	1700	1800 Sést ekki	Engin hætta		
Akursel	2901-74		Beitarhús	Heimild	1800	1850 Sést ekki	Engin hætta		
Akursel	2901-75		Óþekkt	Heimild	1850	1900 Sést ekki	Engin hætta	613308	631664
Akursel	2901-76		Brú	Hleðsla	1850	1950 Illgreinanlegar	Engin hætta	612657	631725
Akursel	2901-77		Brú	Hleðsla	1850	1950 Illgreinanlegar	Engin hætta	612320	631616
Akursel	2901-78		Óþekkt, heytóft	Tóft	800	1900 Illgreinanlegar	Engin hætta	612284	631645
Akursel	2901-79		Óþekkt, heytóft	Tóft	800	1900 Illgreinanlegar	Engin hætta	612260	631628
Akursel	2901-80		Brú	Hleðsla	1858	1950 Greinanlegar	Engin hætta	612270	631603
Akursel	2901-81		Brú	Hleðsla	1858	1950 Greinanlegar	Engin hætta	612233	631557
Akursel	2901-82		Óþekkt, útihús	Tóft	1858	1950 Vel greinanlegar	Hætta vegna rofs	612233	631470
Akursel	2901-83		Óþekkt	Garðlag	1858	1950 Greinanlegar	Engin hætta	612244	631452
Akursel	2901-84		Útihús, fjárhús	Tóft	1858	1950 vel greinanleg	Mikil hætta vegna rofs	612233	631450
Akursel	2901-85		Brú, túngarður	Hleðsla, garðlag	1858	1950 Illgreinanlegar	Engin hætta	612228	631418
Akursel	2901-86		Óþekkt, matjurtagarður	Tóft, garðlag	1858	1950 Vel greinanlegar	Hætta vegna rofs	612225	631390
Akursel	2901-87		Brú	Hleðsla	1858	1950 Greinanlegar	Engin hætta	612248	631437
Akursel	2901-88		Brú	Hleðsla	1858	1950 Illgreinanlegar	Engin hætta	612271	631363
Akursel	2901-89		Útihús	Tóft	1858	1950 Illgreinanlegar	Engin hætta	612294	631373
Akursel	2901-90		Brunnur	Dæld	1858	1950 Greinanlegar	Engin hætta	612334	631381
Akursel	2901-91		Óþekkt	Heimild	800	1800 Sést ekki	Engin hætta		
Akursel	2901-92	Hróastaðir	Bæjarhóll, útihús, fjárhús	Tóft	1858	1950 Greinanlegar	Mikil hætta vegna rofs	612351	631384
Akursel	2901-93		Túngarður	Garðlag	1858	1950 Illgreinanlegar	Engin hætta	612365	631342
Akursel	2901-94		Óþekkt	Tóft	1858	1950 Vel greinanlegar	Engin hætta	612428	631395
Akursel	2901-95		Brú	Hleðsla	1858	1950 Illgreinanlegar	Engin hætta	612388	631414
Akursel	2901-96		Óþekkt, útihús	Tóft	1858	1950 Vel greinanlegar	Engin hætta	612454	631347
Akursel	2901-97		Brú	Hleðsla	1858	1950 Illgreinanlegar	Engin hætta	612473	631413
Akursel	2901-98		Óþekkt, brú	Hleðsla, garðlag	1858	1950 Vel greinanlegar	Engin hætta	612617	631404
Akursel	2901-99		Óþekkt	Garðlag	1700	1950 Illgreinanlegar	Engin hætta	612622	631389
Akursel	2901-100		Leið	Gata	1850	1950 Illgreinanlegar	Engin hætta	612916	631550
Akursel	2901-101		Kennimerki	Varða	1850	1950 Greinanlegar	Engin hætta	612919	631552
Akursel	2901-102		Kennimerki	Varða	1850	1950 Greinanlegar	Engin hætta	612890	631540
Akursel	2901-103		Kennimerki	Varða	1850	1950 Greinanlegar	Engin hætta	612865	631529
Akursel	2901-104		Kennimerki	Varða	1850	1950 Greinanlegar	Engin hætta	612839	631518
Akursel	2901-105		Kennimerki	Varða	1850	1950 Greinanlegar	Engin hætta	612818	631509
Akursel	2901-106		Kennimerki	Varða	1850	1950 Greinanlegar	Engin hætta	612792	631499
Akursel	2901-107		Kennimerki	Varða	1850	1950 Greinanlegar	Engin hætta	612767	631489

Akursel	2901-108		Kennimerki	Varða	1850	1950 Greinanlegar	Engin hætta	612742	631478
Akursel	2901-109		Kennimerki	Varða	1850	1950 Greinanlegar	Engin hætta	612714	631466
Akursel	2901-110		Kennimerki	Varða	1850	1950 Greinanlegar	Engin hætta	612690	631455
Akursel	2901-111		Kennimerki	Varða	1850	1950 Greinanlegar	Engin hætta	612666	631445
Akursel	2901-112		Kennimerki	Varða	1850	1950 Greinanlegar	Engin hætta	612642	631436
Akursel	2901-113		Kennimerki	Varða	1850	1950 Greinanlegar	Engin hætta	612614	631424
Akursel	2901-114		Kennimerki	Varða	1850	1950 Greinanlegar	Engin hætta	612589	631413
Akursel	2901-115		Kennimerki	Varða	1850	1950 Greinanlegar	Engin hætta	612562	631402
Akursel	2901-116		Kennimerki	Varða	1850	1950 Greinanlegar	Engin hætta	612533	631390
Akursel	2901-117		Kennimerki	Varða	1850	1950 Greinanlegar	Mikil hætta vegna rofs	612510	631379
Akursel	2901-118		Kennimerki	Varða	1850	1950 Greinanlegar	Engin hætta	612485	631369
Akursel	2901-119		Kennimerki	Varða	1850	1950 Greinanlegar	Engin hætta	612408	631310
Akursel	2901-120		Kennimerki	Varða	1850	1950 Greinanlegar	Engin hætta	612378	631288
Akursel	2901-121		Torftökustaður	Garðlag	1850	1950 Greinanlegar	Engin hætta	612707	631489
Akursel	2901-122		Óþekkt	Tóft	1850	1930 Illgreinanlegar	Engin hætta	612781	631578
Akursel	2901-123		Óþekkt, heytóft	Þúst	800	1900 Illgreinanlegar	Engin hætta	613264	630713
Akursel	2901-124		Leið	Heimild, gata	800	1900 Illgreinanlegar	Engin hætta	613442	630469
Akursel	2901-125		Leið	Heimild, gata	800	1900 Illgreinanlegar	Engin hætta	613510	630668
Akursel	2901-126	Suðursel/Geirasel	Bæjarstæði, sel	Tóft	800	1900 Greinanlegar	Engin hætta	613541	630100
Akursel	2901-127		Útihús, fjárhús	Tóft	800	1900 Greinanlegar	Engin hætta	613551	630104
Akursel	2901-128		Óþekkt	Garðlag	800	1900 Greinanlegar	Engin hætta	613536	630094
Akursel	2901-129		Óþekkt	Þúst	800	1900 Illgreinanlegar	Engin hætta	613534	630104
Akursel	2901-130	Suðursel/Geirasel	Sel	Þúst	800	1900 Illgreinanlegar	Engin hætta	613503	630011
Akursel	2901-131		Óþekkt	Dæld	800	1900 Illgreinanlegar	Engin hætta	613496	629992
Akursel	2901-132		Óþekkt, sel	Tóft	800	1700 Greinanlegar	Engin hætta	613524	629964