

Bryndís Zoëga

# Fornleifaskráning vegna deiliskipulags við Söxu



Bygðasafn Skagfirðinga

Rannsóknaskýrslur

2014/146

Forsíðumynd: Saxa. Ljósmynd: Jóhann Zoëga.



© Bryndís Zoëga  
Bygðasafn Skagfirðinga, Sauðárkróki  
2014/146

# Efnisyfirlit

<b>INNGANGUR</b> .....	<b>2</b>
<b>TILGANGUR FORNLEIFASKRÁNINGAR</b> .....	<b>3</b>
UM SKRÁNINGU VEGNA SKIPULAGS .....	4
AÐFERÐ VIÐ SKRÁNINGU .....	4
<b>SÖGUÁGRIP</b> .....	<b>6</b>
<i>BÆJARSTAÐIR</i> .....	6
<i>LÖND</i> .....	6
<b>FORNLEIFASKRÁNING</b> .....	<b>7</b>
<b>SAMANTEKT</b> .....	<b>12</b>
<b>HEIMILDIR</b> .....	<b>13</b>

## Inngangur

Fornleifadeild Byggðasafns Skagfirðinga skráði fornleifar í nágrenni Söxu í Stöðvarfirði að beiðni sveitarfélagsins Fjarðabyggðar. Fyrirhugað er að gera áningar- og útsýnistað til að bæta aðgengi að Söxu og vekja athygli þeirra sem þar eiga leið um.

Í tillögu að deiliskipulagi er gert ráð fyrir bílastæðum og áningarstað neðan þjóðvegjar. Göngustígar eiga að liggja frá bílastæðunum að Söxu og mynda hringleið um svæðið. Einnig eru útsýnispallar fyrirhugaðir á tveimur stöðum (sjá drög að deiliskipulagi).

Saxa við Söxuvog er klettaskora við sjó skammt frá eyðibýlinu Bæjarstöðum í óskiptu landi Landabæjanna (I, II og III). Í norðanáttum spýtist sjórinn hátt til lofts og myndar þannig tilkomumikil brimgos. Um 70m langur göngustígur liggur frá þjóðveginum (Suðurfjarðavegi 96) niður (austur) að Söxu.

Fornleifaskráning fór fram á vettvangi 9. júlí 2014 og miðaðist skráningarsvæðið við drög að deiliskipulagi sem þá voru fyrirbyggjandi. Skráningarsvæðið nær yfir hluta lands Bæjarstaða (158819\*) og hluta af óskiptu landi Landabæjanna (Lönd 1/158813\* Lönd 2/158818\* Lönd 3 158821\*<sup>1</sup>). Vettvangsskráning og skýrsla var unnin af Bryndísi Zoëga landfræðingi.

Sérstakar þakkir fá landeigendur fyrir leyfi til vettvangsskráningar, Anton Helgason og Einar Þ. Þorsteinsson fyrir veittar upplýsingar og Jóhann Zoëga fyrir aðstoð við vettvangsskráningu.

---

\*fasteignanúmer jarðanna.

## Tilgangur fornleifaskráningar

Fornleifaskráning er forsenda þess að hægt sé að gera heildstætt mat á minjum og minjagildi og er undirstaða allrar minjavörslu og áætlunar um varðveislu og kynningu minja. Með markvissri heildarskráningu skapast grundvöllur til að fylgjast með minjastöðum, hvort þeir séu í hættu vegna skipulagsgerðar eða annarra framkvæmda og hvort náttúrulegar aðstæður geti spillt þeim á einhvern hátt. Fornleifaskráningu er þó í raun aldrei lokið og staðir geta bæst við síðar sem einhverra hluta vegna hafa farið framhjá skrásetjurum við vettvangsskoðun. Þeim minjum þarf þá að bæta inn á fornleifaskrána. Allar fornleifar eldri en 100 ára falla undir ákvæði Menningarminjalaga.

Um tilgang Menningarminjalaga segir í 1. gr. laga 80/2012:

„Tilgangur laga þessara er að stuðla að verndun menningarminja og tryggja að íslenskum menningararfi verði skilað óspilltum til komandi kynslóða. Menningarminjar teljast ummerki um sögu þjóðarinnar, svo sem fornminjar, menningar- og búsetulandslag, kirkjugripir og minningarmörk, hús og önnur mannvirki, skip og bátar, samgöngutæki, listmunir og nytjahlutir, svo og myndir og aðrar heimildir um menningarsögu þjóðarinnar. Lög þessi ná einnig til staða sem tengjast menningarsögu. Lög þessi eiga að tryggja eftir föngum varðveislu menningarminja í eigin umhverfi, auðvelda aðgang og kynni þjóðarinnar af menningarminjum og greiða fyrir rannsóknum á þeim.“

3. gr.

### *Fornminjar.*

Fornminjar samkvæmt lögum þessum eru annars vegar forngripir og hins vegar fornleifar. [...] Fornleifar teljast hvers kyns mannvistarleifar, á landi, í jörðu, í jökli, sjó eða vatni, sem menn hafa gert eða mannaverk eru á og eru 100 ára og eldri, svo sem:

- a. búsetulandslag, skruðgarðar og kirkjugarðar, byggðaleifar, bæjarstæði og bæjarleifar ásamt tilheyrandi leifum mannvirkja og öskuhauga, húsaleifar hvers kyns, svo sem leifar kirkna, bæn húsa, klaustra, þingstaða og búða, leifar af verbúðum, naustum og verslunarstöðum og byggðaleifar í hellum og skútum,
- b. vinnustaðir þar sem aflað var fanga, svo sem leifar af seljum, verstöðvum, bóllum, mógröfum, kolagröfum og rauðablæstri,
- c. tún- og akurgerði, leifar rétta, áveitumannvirki og aðrar ræktunarminjar, svo og leifar eftir veiðar til sjávar og sveita,
- d. vegir og götur, leifar af stíflum, leifar af brúm og öðrum samgöngumannvirkjum, vöð, varir, leifar hafnarmannvirkja og bátalægi, slippir, ferjustaðir, kláfar, vörður og önnur vega- og siglingamerki ásamt kennileitum þeirra,
- e. virki og skansar og leifar af öðrum varnarmannvirkjum,
- f. þingstaðir, meintir hörgar, hof og vé, brunnar, uppsprettur, álagablettir og aðrir staðir og kennileiti sem tengjast siðum, venjum, þjóðtrú eða þjóðsagnahefð,
- g. áletranir, myndir eða önnur verksummerki af manna völdum í hellum eða skútum, á klettum, klöppum eða jarðföstum steinum og minningarmörk í kirkjugörðum,
- h. haugar, dysjar og aðrir greftrunarstaðir úr heiðnum eða kristnum sið,
- i. skipsflök eða hlutar þeirra.

6. gr.

### *Rannsóknir á fornleifum.*

Með fornleifarannsókn er átt við vísindalegt starf sem unnið er til að stuðla að aukinni þekkingu á fornleifum, sem þegar er vitað um eða líklegt er að finnast muni, eða til að ganga úr skugga um hvort um þess háttar fornleifar sé að ræða á tilgreindu rannsóknarsvæði.

Fornleifarannsókn felst meðal annars í vettvangsskráningu fornleifa, rannsókn og könnun fornleifa án jarðraskis og hvers kyns jarðraski sem fram fer í þeim tilgangi að afla aukinnar þekkingar á fornleifum. Fornminjar njóta friðunar nema annað sé ákveðið af Minjastofnun Íslands.<sup>2</sup>

## Um skráningu vegna skipulags

16. gr.

*Skráning vegna skipulags og undirbúnings framkvæmda.*

Skráning fornleifa, húsa og mannvirkja skal fara fram áður en gengið er frá aðalskipulagi eða deiliskipulagi. Áður en deiliskipulag er afgreitt eða leyfi til framkvæmda eða rannsókna er gefið út skal skráning ætíð fara fram á vettvangi. Minjastofnun Íslands setur reglur um lágmarkskröfur sem gera skal til skráningar fyrir hvert skipulagsstig og er heimilt að gera samkomulag við skipulagsyfirvöld um framvindu skráningarstarfsins enda sé tryggt að því verði lokið innan hæfilegs tíma.

Sá sem ber ábyrgð á skipulagsgerð í samræmi við skipulagslög skal standa straum af kostnaði við skráninguna. Ríkissjóður skal þó bera kostnað af fornleifaskráningu sem fram fer innan þjóðlendu nema um annað hafi verið samið. Skulu skipulagsyfirvöld hafa samráð við Minjastofnun Íslands um tilhögun skráningar eða endurskoðun á fyrri fornleifa-, húsa- og mannvirkjaskrárum með hliðsjón af fyrirhuguðum breytingum á skipulagi. Óheimilt er að veita leyfi til framkvæmda án undanfarandi fornleifa-, húsa- og mannvirkjaskráningar. Þegar sérstaklega stendur á getur Minjastofnun Íslands veitt undanþágu fyrir framkvæmdum með tilteknum skilyrðum.

Skipulagsyfirvöld skulu tilkynna Minjastofnun Íslands um gerð skipulagsáætlana og verulegar breytingar á þeim og um gerð skýrslna um mat á umhverfisáhrifum. Skyld er að heimila þá för um landareign sem nauðsynleg getur talist við framkvæmd skráningar sem gerð er fyrir opinbera aðila. Ber að sýna landeiganda tillitssemi og valda ekki raski eða ónæði að þarflausu.<sup>3</sup>

## Aðferð við skráningu

Fornleifaskráning hefst á því að farið er í gegnum ritheimildir svo sem fornbréfasafn, örnefnaskrár, jarðabækur og byggðasögurit auk þess sem talað er við staðkunnuga þar sem það er mögulegt. Vettvangsferðir felast í því að svæði eru gengin og minjar leitaðar uppi, þeim lýst og þær mældar upp og ljósmyndaðar. Þar sem mögulegt er eru loftmyndir notaðar til að greina minjar eða svæði þar sem líklegt er að minjar finnist.

Í skýrslunni fá allar fornleifar auðkennisnúmer og hlaupandi númer, t.d. fær matjurtagarður í landi Bæjarstaða númerið 1 (auðkennt Bæjarstaðir - 1). Það númer er notað þegar vísað er til fornleifa í texta og á kortum. Einnig fá þær minjar þar sem staðsetning er þekkt svokallaðar kennitölur [Fvrnr.] en það er auðkennisnúmer sem að hver fornleif fær í gagnagrunni Minjastofnunar Íslands en hún hefur yfirumsjón með minjavörslu á landinu. Til dæmis er kennitala fyrir Bæjarstaði - 1, 14655.

Reynt er að leggja mat á um hvaða tegund minja er að ræða, þ.e. hífýli manna, sjóhús o.s.frv., hversu vel þær eru varðveittar og í hve mikilli hættu þær eru af völdum utanaðkomandi áhrifa,

<sup>2</sup> Heimasíða Alþingis. <http://www.althingi.is/altext/stjt/2012.080.html>. Skoðuð þann 16.07.14.

<sup>3</sup> Sama.

s.s. jarðrækt eða landrofi. Hættumat kann að breytast síðar vegna aukinnar eða minnkaðrar hættu. Ástand minja og hættumat er gefið upp eftir skráningarstöðlum Minjastofnunar Íslands sem finna má á vef stofnunarinnar: [www.minjastofnun.is](http://www.minjastofnun.is). Þá er reynt að leggja mat á aldur minjanna í grófum dráttum og það birt í töflu aftast í skýrslunni. Þar sem heimildir eru um aldur minja er þess sérstaklega getið, annars staðar er aldur áætlaður útfrá útliti og ástandi, auk gróðurfars og grósku í og við minjarnar. Ástand getur verið fjölbreytt eftir aðstæðum, minjar fallið og troðist út á skömmum tíma meðan aðrar haldast stæðilegar um langan aldur. Gróðurfar er oft betri vísbending, þar sem minjar geta verið grænni og gróskumeiri en umhverfið í allt að tvö til þrjú hundruð ár, en fara eftir það að samlagast umhverfinu. Það verður því að taka þessum áætlaða aldri með fyrirvara.

Minjarnar voru mældar upp á vettvangi með nákvæmu GPS tæki (Trimble ProXrs) sem gefur nákvæmni með undir metra í skekkju. Grunnflötur og útlit minjanna var mælt upp með gps tækjum eða punktur tekinn eftir atvikum. Þessar teikningar, punktar og línur voru færð inn á loftmyndir frá Loftmyndum ehf. í eigu Fjarðabyggðar.

Yfirlitsmynd af skráningarsvæðinu er að finna aftast í skýrslunni, auk töflu þar sem allar helstu upplýsingar um einstakar minjar koma fram: Sérheiti ef um slíkt er að ræða, hlutverk, tegund, ástand, hættumat og hættuorsök, áætlaður aldur o.s.frv. Þá er staðsetning minjanna gefin upp í töflunni í Ísnetshnitum (ISN93).

## Söguágrip

### **Bæjarstaðir**

Í jarðabókum frá 1847 og 1861 eru Bæjarstaðir sagðir hjáleiga frá Kirkjubóli metnir á tvö hundruð að fornu.<sup>4</sup> Neðanmáls í jarðabókinni 1847 er þess getið að Bæjarstaðir séu ekki nefndir í eldri jarðabókum frá 1760 og 1804.<sup>5</sup> Í sóknalýsingu Stöðvarsóknar frá 1839 segir að Bæjarstaðir sé nýbýli, byggðir í Landalandi og í bændaeign.<sup>6</sup> Ári seinna eru fjórir skráðir til heimilis að Bæjarstöðum.<sup>7</sup> Bæjarstaðir fóru í eyði 1948 og flutti síðasti ábúandi íbúðarhúsið með sér.<sup>8</sup> Fjórðugur voru seinna reist á bæjartóftinni og notuð fram eftir 20. öld.

Þjóðvegurinn liggur í gegnum túnið á Bæjarstöðum og er gamla bæjar- eða fjárhústóftin rétt vestan þjóðvegar, gengt fyrirhuguðu bílastæði og áningarstað (sjá yfirlitsmynd aftast í skýrslu). Fleiri tóftir eru greinilegar innan gamla túnsins og grjóthlaðinn garður umhverfis það.

### **Lönd**

Lönd eru upphaflega hjáleiga frá Kirkjubóli og var jörðin að fornu metin á fjögur hundruð.<sup>9</sup> Lönd koma fyrir í manntali 1703 en þá eru 11 manns skráðir þar til heimilis<sup>10</sup>. Í dag skiptist jörðin í þrennt eða í Lönd I, II og III. Jafnan var þar tví- eða þríbýli á síðustu öld. Útræði var stundað frá Löndum meðfram búskap fram til 1970.<sup>11</sup> Útræði var einnig stundað frá Bæjarstöðum en þar var hvergi góð lending og var uppsátur þeirra því í Landavör.<sup>12</sup>

---

<sup>4</sup> J. Johnsen, 377; Ný Jarðabók, 145.

<sup>5</sup> J. Johnsen, 377.

<sup>6</sup> Sýslu- og sóknalýsingar, 453.

<sup>7</sup> Manntalsvefur Þjóðskjalsafns Íslands. <http://manntal.is/>. Skoðaður þann 07.08.14.

<sup>8</sup> Sveitir og jarðir, 257.

<sup>9</sup> J. Johnsen, 377; Ný Jarðabók, 145.

<sup>10</sup> Manntalsvefur Þjóðskjalsafns Íslands. <http://manntal.is/>. Skoðaðu þann 07.08.14.

<sup>11</sup> Sveitir og jarðir, 258.

<sup>12</sup> Sveitir og jarðir, 257.



## Fornleifaskráning



Mynd 1. Matjurtagarður nr. 1. Horft er til norðausturs.

einkum austurveggur, en hrundir á köflum.

### Aðrar upplýsingar

Matjurtagarðurinn er merktur á túnakort frá 1920. Samkvæmt heimildamanni var þari borinn í matjurtagarða á haustin sem áburður (munnl. heimild. Anton Helgason. 16.07.14).

### Deiliskipulag við Söxu-1

**Hlutverk:** Matjurtagarður

**Tegund:** Garðlag

**Hættumat:** *Engin hættu.*

### Staðhættir

Rúmlega 100m SSA af bæjartóftum á Bæjarstöðum og 50m austur af þjóðvegi er torfhlaðið garðlag.

### Lýsing

Garðlagið hefur afmarkað 13x20m matjurtagarð sem hefur snúið NA/SV. Veggir eru 30-120sm háir og mest um 1,5m á breidd. Þeir eru grasi og mosa grónir, stæðilegir,



Mynd 2. Tóft nr. 2. Fremst á myndinni sést í grjóthleðslu norðurveggjar. Horft er til suðurs.

hár og rúmlega 1m á breidd en grjóthleðslur eru hrundar á köflum. Gras er á veggjum en þó sér í grjót og vel má finna fyrir því undir gróðurhulunni. Á milli veggja er gróið en fremur slétt svæði.

### Deiliskipulag við Söxu-2

**Hlutverk:** Óþekkt

**Tegund:** Tóft, hleðsla

**Hættumat:** *Engin hættu.*

### Staðhættir

Rúmlega 130m SA af bæjartóftum á Bæjarstöðum, fram á sjávarbakka er tóft eða vegghleðslur.

### Lýsing

Grjóthlaðinn veggur, mögulega leifar tóftar, liggur í vinkel niður á sjávarbakka. Veggurinn er 5m langur frá vestri til austurs og 6m langur til suðurs. Hann er 30-70sm

### Deiliskipulag við Söxu-3

**Hlutverk:** Framræsla

**Tegund:** Niðurgroftur

**Hættumat:** *Mikil hættu*. Í drögum að tillögu um áningar- og útsýnisstað við Söxu er að/frárein, bílastæði og áningarstaður við norður enda skurðar nr. 3.

**Staðhættir**

Neðan eða austan þjóðvegur eru skurðir, líklega handgrafnir.

**Lýsing**

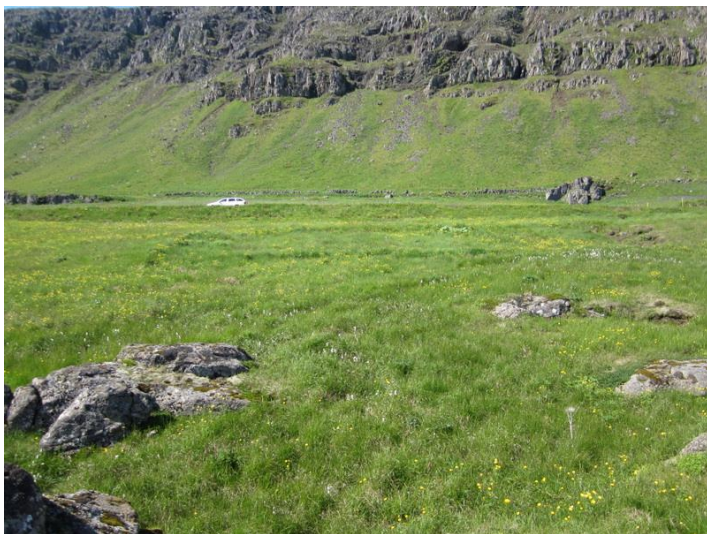
Stærsti skurðurinn er um 120m langur og liggur frá þjóðveginum til suðaustur í átt til sjávar. Annar skurður, 80m langur liggur þvert á hinn og liggur í átt að læk sem rennur norðan við matjurtagarð nr. 1.

**Aðrar upplýsingar**

Anton Helgason og Einar Þ. Þórðarson töldu víst að skurðir í landi Bæjarstaða væru allir handgrafnir (munnl. heimild. 16.07.14).



Mynd 3. Horft til NNV eftir skurði nr. 3.



Mynd 4. Matjurtagarður nr. 4 er ofan við miðju myndar.

### Deiliskipulag við Söxu-4

**Hlutverk:** Matjurtagarður

**Tegund:** Garðlag

**Hættumat:** *Engin hættu*.

**Staðhættir**

Um 80m NA af bæjartóftum á Bæjarstöðum og um 15m austur af þjóðvegi er garðlag.

**Lýsing**

Garðlagið hefur afmarkað matjurtagarð sem legið hefur norður/suður og verið 13x18m að utanmáli. Veggir eru grasi grónir og eru mest um 40sm háir og um 1m á breidd.

Rabarbari vex innan garðsins í norðvesturhorni hans.

**Aðrar upplýsingar**

Sáðgarður er merktur norðan við mitt túnið á túnakorti frá 1920. Þegar túnakortið er lagt yfir á hnitsetta loftmynd lendir sá garður um 20m vestan við þann garð sem hér er skráður. Óvíst er hvort um sama garð er að ræða. Samkvæmt heimildamanni var þari borinn í matjurtagarða á haustin sem áburður (Munnl. heimild. Anton Helgason. 16.07.14).

### Deiliskipulag við Söxu-11

**Hlutverk:** Mógröf, torfþurrkunarstaður

**Tegund:** Niðurgroftur

**Hættumat:** *Engin hættu*.

### Staðhættir

Rúmlega 120m austur af bæjartóftum á Bæjarstöðum og um 110m austur af þjóðvegi er niðurgroftur.

### Lýsing

Niðurgrofturinn er rúmlega 100m<sup>2</sup> að flatarmáli og mest um 20-30sm djúpur. Þarna hefur líklega verið tekinn mór eða torf.



Mynd 5. Þúst nr. 5 fram á brekkubrún. Horft er til suðurs.

### Deiliskipulag við Söxu-5

**Hlutverk:** Óþekkt, mótóft

**Tegund:** Þúst

**Hættumat:** *Hætta*. Minjarnar eru ekki taldar í mikilli hættu vegna framkvæmda en þó þarf að sýna aðgát við lagningu göngustíga frá fyrirhuguðu bílastæði.

### Staðhættir

Á brún klettastalls sem er um 80m suðvestur af Söxu og rétt rúmlega 70m austur af þjóðveginum eru þúfur eða þúst sem sker sig úr umhverfi.

### Lýsing

Þústin er um 2x5m að utanmáli, þýfð og grasi gróin. Engin veggjalög eru greinileg en þústin sker sig úr umhverfi og mögulega hefur verið þarna einhvers konar mannvirki eða að þarna hefur verið þurrkaður mór eða torf.



Mynd 6. Horft er til suðurs eftir skurði nr. 6. Til vinstri við skurðinn er garðlag, mögulega uppgröftur úr skurðinum.

### Deiliskipulag við Söxu-6

**Hlutverk:** Framræsla

**Tegund:** Niðurgroftur

**Hættumat:** *Mikil hættu*. Í drögum að deiliskipulagi við Söxu er gert ráð fyrir útsýnispalli við enda skurðarins.

### Staðhættir

Vestan við Söxu er skurður sem liggur í boga frá úr norðaustri til suðvesturs og austan við hann hryggur að myndaður úr upp-mokstri úr skurðinum.

### Lýsing

Skurðurinn er um 70m langur og mest um 1,5m á breidd. Hryggurinn er mest um 1m á hæð. Suðurendi skurðar og hryggjar enda við klettabrún en norðurendinn nær að læk sem rennur til sjávar norðan Söxu. Hryggurinn heldur aftur á móti áfram til norðaustur og endar þar við austurenda lækjarins, við klettana norðan Söxu.



Mynd 7. Tóft nr. 7 er fyrir miðri mynd. Horft er til norðaustur.

### **Deiliskipulag við Söxu-7**

**Hlutverk:** Óþekkt, mótóft

**Tegund:** Tóft

**Hættumat:** Engin hættu.

#### **Staðhættir**

Vestan Söxu er garðlag sem liggur í boga frá úr norðaustri til suðvesturs. Þar sem að garðlag/uppmokstur nr. 6 byrjar að beygja til norðaustur virðist vera tóft.

#### **Lýsing**

Meint tóft liggur norðan við garðlag/uppmokstur nr. 6 sem virðist vera suðurveggur hennar.

Mikill gróður er á tóftinni og því erfitt að greina útlit nákvæmlega enn þetta virðist vera einhverskonar mannvirki. Veggir eru 40-100sm háir, grasi grónir og að nokkru þýfðir. Dyr eða hlið hefur að líkindum snúið til vesturs en veggir virðast vera til norðurs, austurs og suðurs. Lækur rennur norðan við tóftina og til sjávar.

### **Deiliskipulag við Söxu-8**

**Hlutverk:** Mógröf

**Tegund:** Niðurgröftur

**Hættumat:** *Hættu*. Minjarnar eru ekki taldar í mikilli hættu vegna framkvæmda en þó þarf að sýna aðgát við lagningu göngustíga frá fyrirhuguðu bílastæði og við byggingu útsýnispalls.

#### **Staðhættir**

Vestan Söxu er garðlag sem liggur í boga frá úr norðaustri til suðvesturs. Austan þess hallar landi í átt að Söxu og í þessum halla, framræstri mýri, er niðurgröftur, líklega mógröf.

#### **Lýsing**

Mógröfin er um 9x13m að utanmáli og mest um 1m á dýpt. Göngustígur sem liggur frá þjóðvegi og niður að Söxu liggur í gegnum mógröfina.



Mynd 8. Mógrafir. Hluti mógrafa nr. 9. Horft er til SV.

### Deiliskipulag við Söxu-9

**Hlutverk:** Mógröf

**Tegund:** Niðurgröftur

**Hættumat:** *Engin hættu.*

#### Staðhættir

Norðan Söxu er lækur sem rennur frá þjóðvegi og til sjávar. Norðan hans eru nokkrar mógrafir sem hér eru skráðar sem ein heild.

#### Lýsing

Mógrafirnar ná yfir um 1250m<sup>2</sup> svæði og eru mest um 1,5m á dýpt.



Mynd 9. Þúst nr. 10 er á sjávarbakka. Við hana er mógröf (nr. 9) og þarna hefur mögulega verið þurrkaður eða geymdur mór.

sínu. Engar veggjaleifar sjást en mögulega hefur mór sem stunginn var í mógröfunum verið þurrkaður eða geymdur á þessum bletti.

### Deiliskipulag við Söxu-10

**Hlutverk:** Mótóft, mórþurrkun?

**Tegund:** Þúst

**Hættumat:** *Engin hættu.*

#### Staðhættir

Norðan Söxu er lækur sem rennur frá þjóðvegi og til sjávar. Norðan hans eru mógrafir (nr. 9). Fram á klettabrún um 130m norður af Söxu er þúst.

#### Lýsing

Þústin sem er um 50sm há liggur efst á lágum kletti fram á sjávarbrún og sker sig að nokkru úr umhverfi

## Samantekt

Við vettvangsskráningu á fornleifum þann 9. júlí 2014 voru 11 minjar skráðar vegna fyrirhugaðra framkvæmda við Söxu í Stöðvarfirði. Svæðið sem skráð var liggur innan jarðarmarka eyðibýlisins Bæjarstaða og óskiptu landi jarðanna Landa I- III (sjá meðfylgjandi yfirlitskort). Um er að ræða landbúnaðarminjar að líkindum flestar frá 18.-20. öld; mógrafir/tóftir (nr. 8-11), framræsluskurðir (3, 6) og matjurtagarðar (1,4). Hlutverk minja sem skráðar eru nr. 2, 5 og 7 er óþekkt en minjar nr. 5 og 7 gætu verið mótóftir.

## Hættumat

Minjum á svæðinu er almennt ekki talin stafa mikil hættu vegna framkvæmdanna nema minjum nr. 3 og nr. 6 (sjá töflu 1). Í báðum tilfellum er um að ræða framræsluskurði sem heimildamenn telja handgrafna, að líkindum frá síðari hluta 19. aldar eða fyrri hluta þeirrar 20. Vesturendi skurðar (nr. 3) gæti þegar hafa orðið fyrir raski vegna vegaframkvæmda en vatni er veitt í hann í gegnum ræsi undir þjóðveginn (Suðurfjarðaveg nr. 65). Skurður (nr. 6) er vestan Söxu og liggur göngustígur yfir hann. Minjar nr. 5 (10m frá framkvæmdasvæði) og nr. 8 (17m frá frá framkvæmdasvæði) liggja innan við 20m frá fyrirhuguðum göngustígum og þar þarf að sýna aðgát svo þær verði ekki fyrir raski.

Vestan við þjóðveg nr. 65 (sjá yfirlitsmynd) eru bæjartóftir, útihúsatóftir og tún býlisins Bæjarstaða og þess ber að gæta að þær minjar verði ekki fyrir raski vegna framkvæmda.

Nr	Fvnr	Hlutverk	Tegund	Hættumat	Hættuorsök
1	14655	Matjurtagarður	Garðlag	Engin hættu	
2	14656	Óþekkt	Tóft	Engin hættu	
3	14657	Framræsla	Niðurgröftur	Mikil hættu	Framkvæmdir
4	14658	Matjurtagarður	Garðlag	Engin hættu	
5	14660	Óþekkt, mótóft	Þúst	Hættu	Framkvæmdir
6	14661	Framræsla	Niðurgröftur	Mikil hættu	Framkvæmdir
7	14662	Óþekkt, mótóft	Tóft	Engin hættu	
8	14663	Mógröf	Niðurgröftur	Hættu	Framkvæmdir
9	14664	Mógröf	Niðurgröftur	Engin hættu	
10	14665	Mótóft, móburrkun	Þúst	Engin hættu	
11	14659	Mógröf, torftökustaður	Niðurgröftur	Engin hættu	

Tafla 1. Skráðar fornleifar – hættumat.

Fornleifaskráningin tekur til þeirra minja er sjást á yfirborði eða þar sem staðsetning þeirra er þekkt út frá heimildum, heimildamönnum eða öðrum ummerkjum í landslagi. Hins vegar ber að gæta að því að minjar geta leynst undir yfirborði þótt þær sjáist ekki ofanjarðar. Þar sem fornleifar koma óvænt í ljós við framkvæmdir ber þegar í stað að stöðva framkvæmdirnar og tilkynna fundinn til Minjastofnunar Íslands sem er endanlegur umsagnaraðili um væntanlegar framkvæmdir og mótvægisáðgerðir til verndar minjum.

## Heimildir

Finnur N. Karlsson, Indriði Gíslason og Páll Pálsson (sáu um útgáfu) (2000). *Múlasýslur. Sýslu- og sóknarlýsingar Hins íslenska bókmenntafélags 1839-1874*. Reykjavík: Sögufélag og Örnefnastofnun Íslands.

J. Johnsen (1847). *Jarðatal á Íslandi með brauðalýsingum, fólkstölu í hreppum og prestaköllum, ágripi úr búnaðartöflum 1835-1845, og skýrslum um sölu þjóðjarða á landinu*. Kaupmannahöfn: J. Johnsen.

*Ný jarðabók fyrir Ísland samin eptir tilskipun 27. maí mánuðar 1848 og allramildilegast staðfest með tilskipun 1. aprílmánaðar 1861*. Kaupmannahöfn: Jarðabókaútgáfan, 1861.

Túnakort Bæjarstaða, Stöðvarhreppi, S. Múlasýslu. Höf. Þ.SK. 1920. Þjóðskjalasafn Íslands, Reykjavík.

### *Heimasíður*

Manntalsvefur Þjóðskjalsafns Íslands. <http://manntal.is/>. Skoðaður þann 07.08.14.

Heimasíða Alþingis. <http://www.althingi.is/altext/stjt/2012.080.html>. Skoðuð þann 16.07.14.

### *Heimildamenn*

Anton Helgason f. 1947.

Einar Þ. Þorsteinsson f. 1929.

# **Fylgiskjöl**



Deiliskipulag við Söxu - hnitaskrá

Nr	Fvnr	Hlutverk	Hlutverk annað	Tegund	Aldur frá	Aldur til	Ástand	Hættumat	Hættuorsök	Veggh. frá	Veggh. til	Austun	Norðun
1	14655	matjurtagarður		garðlag	1850	1950	vel greinanleg	engin hætta		0.3	1.2	745890.91	491462.76
2	14656	óþekkt		tóft	1500	1900	greinanleg	engin hætta		0.3	0.7	745983.74	491504.87
3	14657	framræsla		niðurgröftur	1900	1950	vel greinanleg	mikil hætta	framkvæmdir	0.0	0.1	745901.00	491575.87
4	14658	matjurtagarður		garðlag	1800	1900	vel greinanleg	engin hætta		0.0	0.4	745942.43	491647.85
5	14660	óþekkt	mótóft	þúst	1700	1900	greinanleg	hætta	framkvæmdir	0.0	0.0	746027.11	491713.46
6	14661	framræsla		niðurgröftur	1800	1950	vel greinanleg	mikil hætta	framkvæmdir	0.0	1.0	746057.73	491774.61
7	14662	óþekkt	mótóft	tóft	1700	1900	greinanleg	engin hætta		0.4	1.0	746067.55	491811.28
8	14663	mógröf		niðurgröftur	1500	1900	greinanleg	hætta	framkvæmdir	0.0	1.0	746066.59	491791.91
9	14664	mógröf		niðurgröftur	1500	1900	vel greinanleg	engin hætta		0.0	1.5	746066.11	491829.73
10	14665	mótóft	mópurrkun	þúst	1500	1900	greinanleg	engin hætta		0.0	0.5	746125.56	491922.88
11	14659	mógröf	torftökustaður	niðurgröftur	1500	1900	greinanleg	engin hætta		0.0	0.2	745986.26	491545.00

# N Fornleifaskráning vegna deiliskipulags við Söxu - yfirlitsmynd

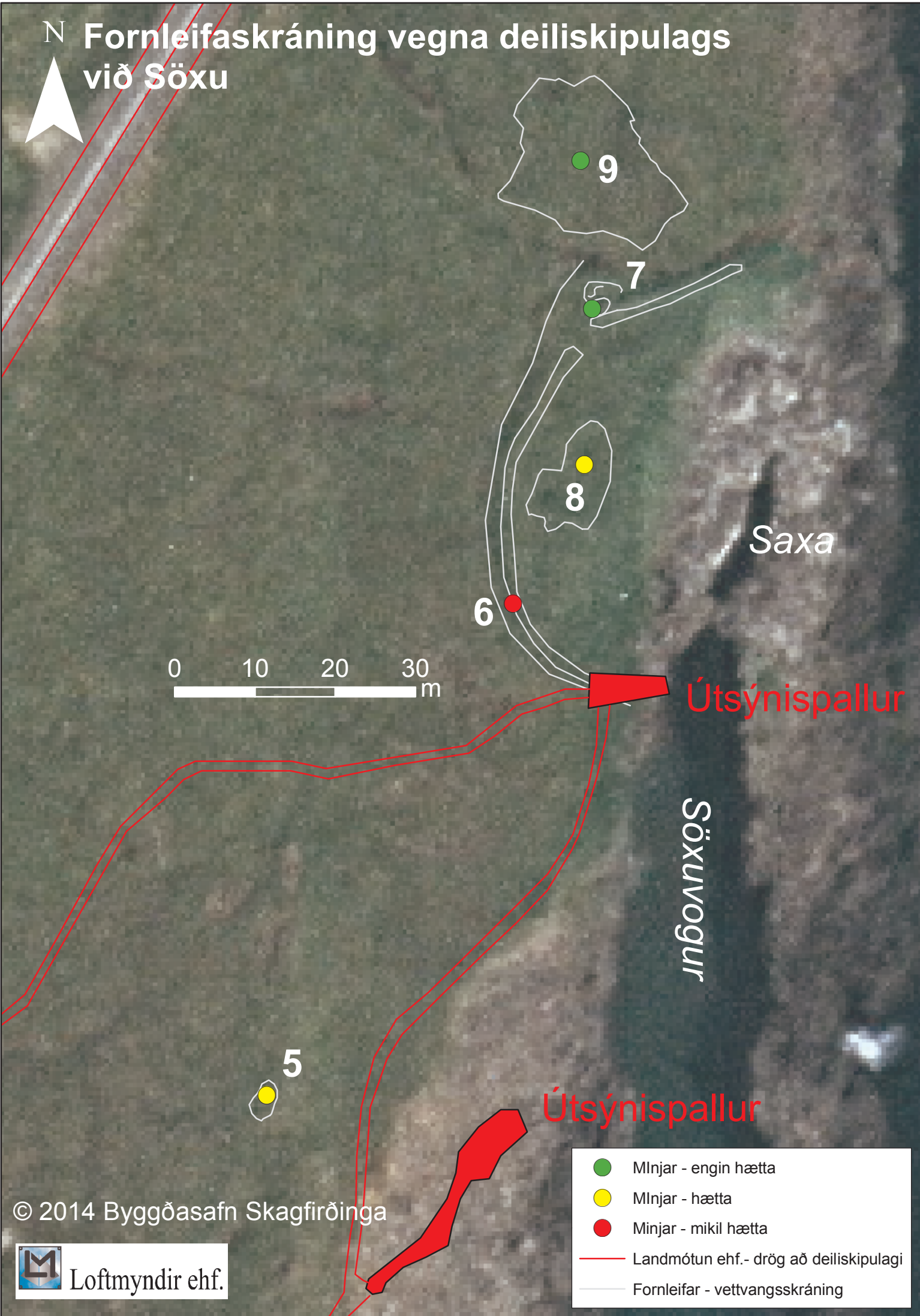


við Söxu - yfirlitsmynd



- engin hætta
- hætta
- mikil hætta
- Fornleifar - vettvangsskráning
- Landmótun ehf.- drög að deiliskipulagi

# N Fornleifaskráning vegna deiliskipulags við Söxu



- Mlnjar - engin hætta
- Mlnjar - hætta
- Minjar - mikil hætta
- Landmótun ehf.- drög að deiliskipulagi
- Fornleifar - vettvangsskráning

© 2014 Byggðasafn Skagfirðinga



Loftmyndir ehf.