



# Á R S S K Ý R S L A

**Byggðasafns Skagfirðinga  
fyrir árið 2014**

## Formáli

Safnið starfar samkvæmt gildandi lögum um söfn, minjar og menningarverðmæti. Í 14. grein, 5. kafla Safnalaga 141/2011 er kveðið á um að viðurkennd söfn eigi að „skila stefnumörkun um starfsemi sína til viðeigandi höfuðsafns á fjögurra ára fresti“. Nýjasta safnstefnan og sú sjötta sem sett hefur verið fram fyrir Byggðasafn Skagfirðinga gildir fyrir árin 2015-2018. Við stefnumörkunina var tekið mið af hvernig safninu hefur gengið að ná markmiðum sínum á undangengnum árum.

Byggðasöfn eru ekki lengur varðveislustofnanir þar sem flestir safnmunir eru sýndir samtímis. Sýningar byggðasafna eru í dag flestar afmarkaðar til að sýna ákveðna mannlífsþætti eða atburði. Mörg byggðasafnanna eru virkir þátttakendur í samfélagsþjónustu og ímyndarsköpun byggðanna sem að þeim standa. Starfsemi Byggðasafns Skagfirðinga beinist fyrst og fremst í varðveislu minja og öflun þekkingar og fræðslu eins og segir í 4. grein endurnýjaðrar stofnskrár safnsins frá 2013. Þar kemur fram að við leggjum við áherslu „á rannsóknir og miðlun upplýsinga um áþreifanlegar og óáþreifanlegar heimildir um menningararf héraðsins“<sup>1</sup>.

Þann 26. febrúar 2014 viðurkenndi ráðherra menningarmála 39 íslensk söfn samkvæmt tillögum Safnaráðs. Þeirra á meðal var Byggðasafn Skagfirðinga. Viðurkenningin er ótímabundin og ráðherra getur afturkallað hana að fenginni tillögu Safnaráðs telji ráðið að safnið uppfylli ekki lengur skilyrði viðurkenningar.



Viðurkenndum söfnum ber að starfa í samræmi við ákvæði safnalaga og reglugerðar um viðurkenningu 900/2013.

Viðurkennt safn má nota einkennismerki Safnaráðs og sækja um styrki úr safnasjóði. Heimilt er að veita viðurkenndu safni styrk úr ríkissjóði til að mæta stofnkostnaði. Í fljótu bragði virðast þessi rettindi léttvæg sé litið til þeirra kvaða sem fylgja viðurkenningunni en þau eru m.a. að safnið verði að vera í eigu opinberra aðila, félags eða fyrirtækis, eða sjálfseignarstofnun, með tryggan fjárhagsgrundvöll og ekki rekið í hagnaðarskyni. Safnið verður að hafa sjálfstæðan fjárhag, skipulagsskrá þar sem viðfangsefni og starfssvæði þess eru tilgreind. Það þarf að hafa gild starfsleyfi og öryggiskerfi, skrá safnmuni samkvæmt skilmálum safnaráðs og standa faglega að söfnun, skráningu og varðveislu. Það verður að vera opið og aðgengilegt almenningi, stunda rannsóknir og miðlun og taka þátt í samstarfi, sé þess óskað. Safnið á að veita aðgengi að safnhúsum í samræmi við opinberar kvaðir safna, hafa siðareglur Alþjóðaráðs safna (ICOM) til viðmiðunar, sem og íslensk lög og hafa forstöðumann með menntun á ábyrgðarsviði safnsins eða hliðstæða hæfni. Allar þessar kvaðir lúta að því að tryggja að söfn starfi á sem faglegustum grunni.

<sup>1</sup> Stofnskrá 2013. 4. grein.

**Efnisyfirlit**

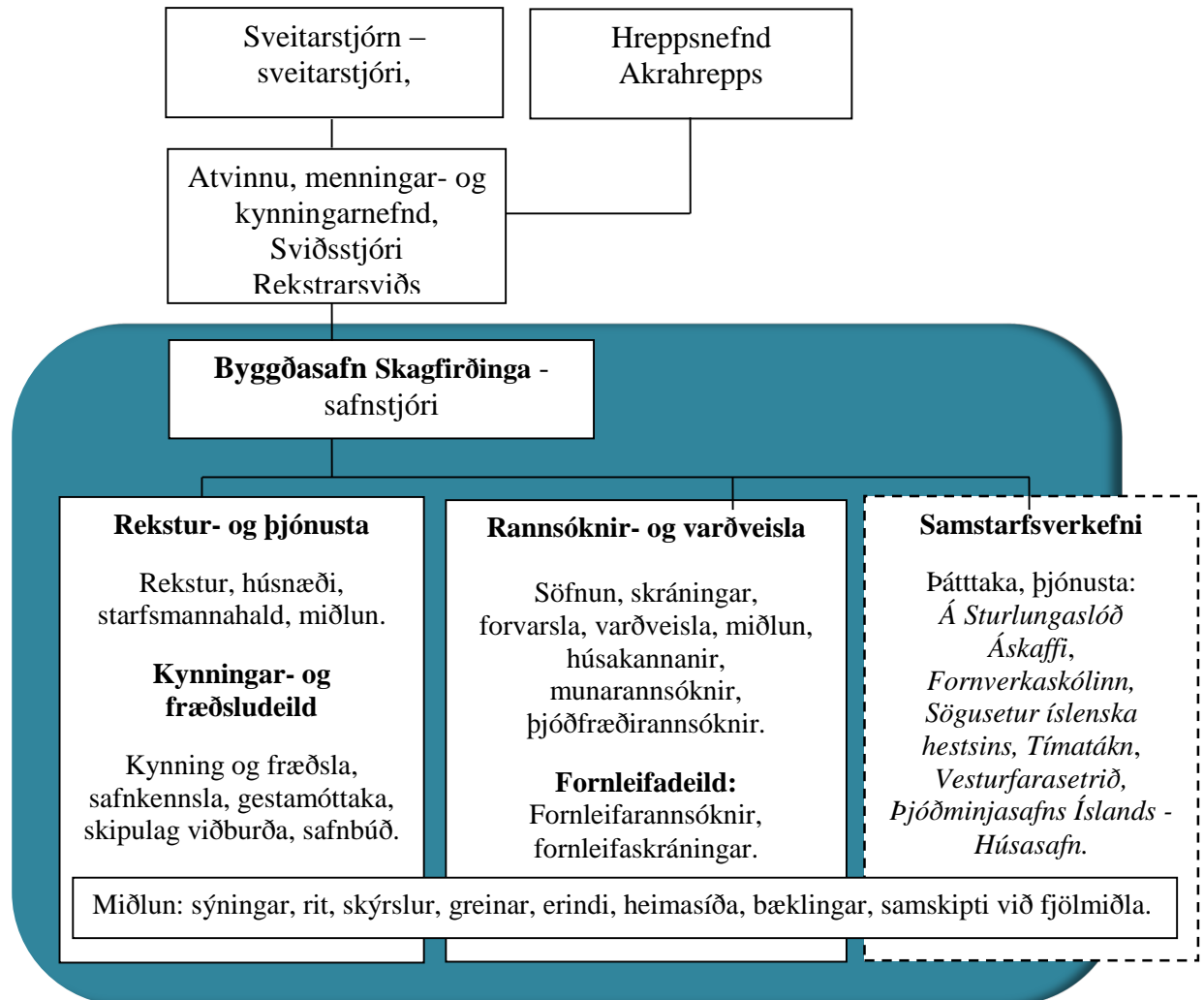
<b>Formáli.....</b>	<b>1</b>
<b>Safnstefna .....</b>	<b>3</b>
Starfsmenn .....	3
Sjálfbóðaliðar.....	4
Safngestir .....	5
Rýmri opnunartími sýninga .....	5
<b>Söfnun, gjafir, skráningar.....</b>	<b>5</b>
Bæjarhrafn.....	6
<b>Miðlun .....</b>	<b>6</b>
Geymslusýning.....	6
Greinar, erindi og fleira.....	6
Munir afhentir öðrum söfnum.....	7
Millisafnalán .....	7
Gestakort .....	8
Heimasíðan.....	8
Sjálfbær lítt kynnt söguslóð .....	9
Rannsóknaskýrslur .....	10
Smárit og fleira.....	10
<b>Viðgerðir og fyrirbyggjandi forvarsla .....</b>	<b>10</b>
Safnmunir.....	10
Árbakki – Suðurgata 5, Sauðárkróki.....	11
Áshús og Gilsstofa .....	11
Tyrfingsstaðir .....	11
Eldhúsið í Glaumbæ.....	11
<b>Ýmis verkefni, samstarf og ferðaþjónusta.....</b>	<b>11</b>
Víðimýrarkirkja.....	11
Á Sturlungaslóð.....	11
Minjaráð .....	11
Ofið á kljásteynavefstað í Auðunarstofu.....	12
Skotar í Fornverkaskólaheimsókn.....	12
Stafrænt efni á tölvuský .....	12
Safnadagur og söguleg safnahelgi.....	13
Styrkir .....	13
Skipulag safnsvæðis.....	13
<b>Fornleifarannsóknir/Guðný Zoëga .....</b>	<b>14</b>
Fornleifauppgröftur á Hamri .....	15
Strandminjaskráning .....	15

Ljósmyndir eru frá Byggðasafni Skagfirðinga nema annas sé getið.

© Byggðasafn Skagfirðinga/Sigríður Sigurðardóttir, 2015.

## Safnstefna

Stefna safnsins var endurskoðuð og ný sett fram fyrir árin 2015-18. Hægt er að skoða hana á *Gagnabanka* á heimasíðu safnsins, [skagafjordur.is/byggdasafn](http://skagafjordur.is/byggdasafn). Skipulag safnsins markast af nokkrum mikilvægum þáttum, eins og myndin sýnir.



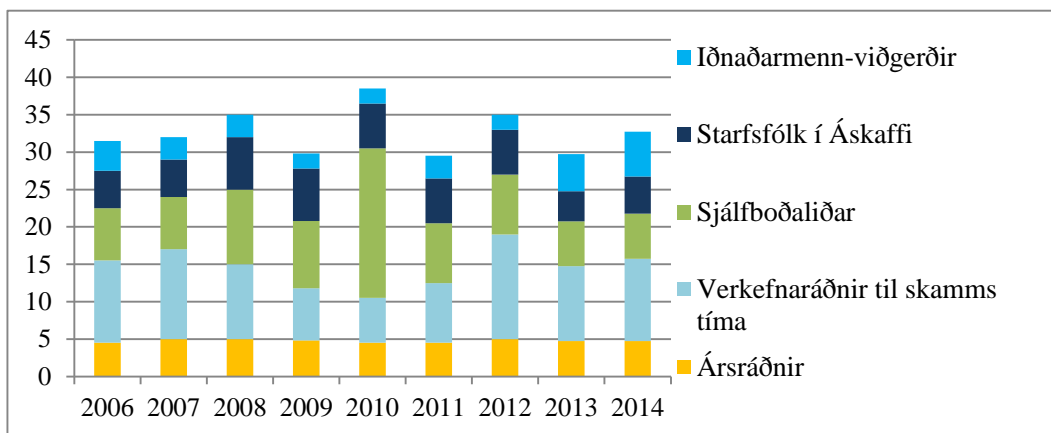
Megin markmið safnsins er að varðveita þekkingu á muna- og minjaarfi Skagfirðinga, standa að þróunar- og rannsóknarverkefnum og fræðslu til allra aldurshópa. Forsenda minjaverndar er upplýsingaöflun, rannsóknir og miðlun. Á árum 2015-18 verða rannsóknir eflar sem kostur er. Munasöfnun snýr helst að heimilishaldi, fjölskylduhögum, horfnum starfsháttum, landnytjum, ferðalögum, búferlaflutningum, híbýlum, matargerð, torfvinnu og -hleðslu. Rannsóknir munu beinast að torfvinnu og notkun, kirkjusögu miðalda og þrifnaðarháttum í torfbæjunum, með meiru.

## Starfsmenn

Fimm starfsmenn voru í heilsársstöðum við safnið árið 2014 og níu voru verkefnaráðnir til skemmri tíma. Lísabet Guðmundsdóttir sem vann við fornleifarannsóknir var verkefnaráðin. Í safn- og staðarvörslu voru þau: Bryndís Rut Haraldsdóttir, Karen Jónsdóttir, Katarína Ingimarsdóttir, Óskar Smári Haraldsson, Róbert R. Guðmundsson, Stefanía Eyjólfsdóttir, öll framhaldsskólanemar og Ísak Róbertsson, grunnskólanemi, sem kom til safnsins í gegnum Vinnuskólann. Safn- og staðar-

verðir sjá um móttöku gesta og safngæslu í Glaumbæ og Minjahúsinu á Sauðárkróki. Níundi starfsmaðurinn var Sven Scharmüller, verknámsnemi frá Háskólanum á Hólum, sem réðist til safnsins í gestamóttöku í ágúst og september. Í heilsársstöðum eru: Guðný Zoëga sem stýrir Fornleifadeild safnsins, Guðmundur St. Sigurðarson, sem vinnur við skráningar, ljósmyndun og rannsóknir, Bryndís Zoëga, sem vann við skráningar, rannsóknir og kortagerð og er jafnframt verkefnisstjóri Fornverkaskólans og Inga Katrín D. Magnúsdóttir, sem vinnur við skráningar og móttöku gesta. Safnstjóri er Sigríður Sigurðardóttir. Fastráðnir starfsmenn eru lærdar í: landfræði, þjóðfræði, fornleifafræði, sagnfræði, heimspeki og kennslu.

Nokkrir sérfræðingar bandaríska fornleifateymins, sem hafa komið árlega frá 2001, komu og dvöldu nokkrar vikur við rannsóknir með starfsmönnum fornleifadeildarinnar.



Grafið sýnir fjölda einstaklinga í safntengdum störfum á árunum 2006-2014. Teymi bandarískra rannsakenda, sem hafa komið ár hvert frá 2001, er ekki meðtalið.

### Sjálfboðaliðar

Í mörg ár hafa sjálfboðaliðar sannarlega sett svip á íslenska safnadaginn sem er á miðju sumri. Á árinu 2014 kom Guðríður B. Helgadóttir og kembdi ull og prjónaði,

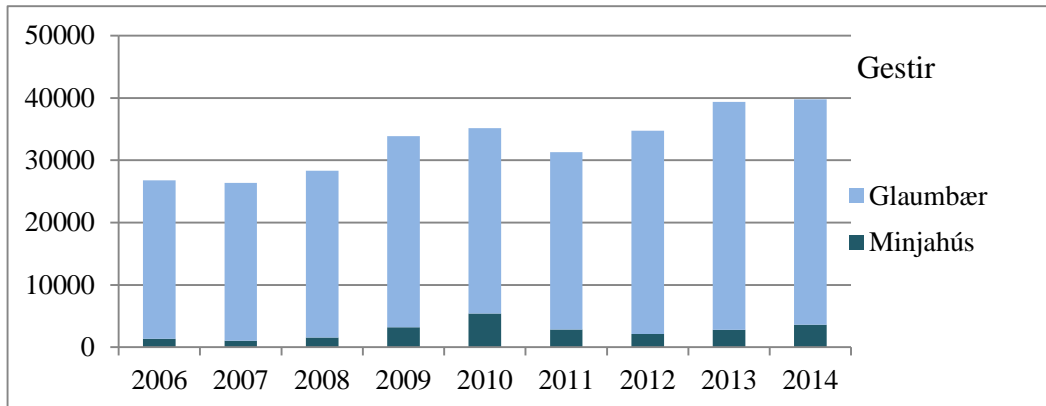


María Helgadóttir, sem prjónaði og heklaði, Margrét Ingvarsdóttir og Jóna Gísladóttir sem spunnu hrosshár og brugðu gjarðir, Jón Egill Indriðason og Guðmundur Stefán Sigurðarson sem elduðu járn og unnu úr því og Inga Katrín D. Magnúsdóttir sem strokkaði smjör. Tvö þau síðast nefndu eru starfsmenn safnsins. Handverkssýningar hafa verið viðhafðar á safnadesi öll sumur frá 1994 og eru afar vel sóttar af heimamönnum.

*Margrét Ingvarsdóttir á Ytri-Mælifellsá lagar hrosshársþráð sem hún var að spinna á snældu þegar snurða hljóp á þráðinn. Margrét hefur tekið þátt í hverjum einasta safnadesi frá 1994 og sýnt hvernig unnið var úr hrosshári á marga vegu, kembt, spunnið, brugðið, fléttað, stímað og fleira.*

### Safngestir

Sýningagestir safnsins á árinu 2014 voru samtals 39.752. Gestir gamla bæjarins í Glaumbæ voru 36.143 og gestir á sýningum og í upplýsingaþjónustu í Minjahúsinu á Sauðárkróki voru 3.609. Sú breyting hefur orðið undanfarin tvö ár að hópar hafa verið bókaðir alla mánuði ársins. Nemendur af öllum skólastigum njóta sýninga safnsins og tilsagna hjá starfsmönnum þess. Nemendur í safnheimsóknum voru óvenju fáir árið 2014 eða um 200. Einn þeirra var verknámsnemi í diplomanáni í ferðamálafræði við Háskólann á Hólum.



Grafið sýnir þróun gestafjölda á sýningum á árunum 2006-2014.

### Rýmri opnunartími sýninga

Opnunartími sýninga var lengdur og safnsýningarnar voru opnar flesta sunnudaga frá 1. febrúar og út árið. Safnsýningar voru opnar flesta sunnudaga ársins, eins og Áskaffi. Opnunartími sýninga var lengdur. Gestavakt var í Glaumbæ alla daga nema laugardaga, frá Pálmasunnudegi til 20. maí, þegar sýningar þar voru opnaðar og vakt sett á frá klukkan 9 til 18 alla daga til 20. september og eftir það milli 10 og 16 til 20. október.

### Söfnun, gjafir, skráningar

Unnið var við að skipuleggja í geymslum, ljósmynda safnmuni og skrá ljósmyndir. Nokkur fjöldi muna úr munasafni Kristjáns Runólfssonar var afhentur öðrum söfnum.

Séra Þórir Stephensen gaf safninu ísskáp sem hann keypti í KS árið 1960. Helga Bjarnadóttir gaf safninu mikinn fjölda íslenskra jólakorta. Plógur Sigurðar Óskarssonar í Krossanesi var færður safninu. Sá plógur var notaður á mörgum bæjum um miðja 20. öld en Sigurður tók þá að sér að plægja fyrir bændur. Plógurinn þjónaði einnig hlutverki kennslutækis á þeim tíma þegar Sigurður og Páll Sigurðsson, sem einu sinni rak Hótel Varmahlíð, tóku að sér að temja brúkshesta sem áttu að draga plóga og heyvinnutæki. Aage Michelsen færði safninu innrammaða mynd af föður sínum og Bjarni Jónsson gaf safninu fánastöng sem Jón Nikodemusson smíðaði um 1940.



### **Bæjarhrafn**

Vestur-Íslendingarnir Einar og Rosalind Vigfússon færðu Byggðasafni Skagafirðinga útskorinn hrafn, sem Einar skar út, þann 29. júní. Hrafninn er gefinn til minningar um ömmu og langömmu Einars, sem voru fjósakonur í Glaumbæ. Krummi verður til sýnis í Suðurstofunni í gamla bænum í Glaumbæ, meðal skagfirskra höfðingja og fyrirmenna sem prýða veggina þar. Krummi er skorinn út í linditré og litaður svartur eftir að fjaðrir og fiður var brennt í gripinn til að gera hann meira lifandi. Einar hefur skorið út fjölda fugla frá því 1984. Hann er einn af færustu fuglaútskurðarmönnum í Ameríku og hefur skorið út mörg hundruð fugla, sem hafa dreifst um allan heiminn. Hann hefur haldið fjölda sýninga í Kanada og á Íslandi og unnið til margra verðlauna fyrir handbragð sitt.



Móðurforeldrar Einars, sem ættuð voru úr Skagafirði, fóru til Kanada 1898 og settust að í Riverton 1901. Þau hétu Baldvin Jónsson (f. 1871) og Ingibjörg Pálsdóttir (f. 1864) frá Kjartansstöðum. Ingibjörg og Baldvin áttu tvær dætur, Sigurlínu sem var fædd í Glaumbæ og Emilíu Rósu (1905-1997), móðir Einars.

*Um leið og Einar lagði hrafninn frá sér á skattholið kom þessi vísa á varir hans: Nú er krummi kominn heim, hér á hann djúpar rætur, settist upp á stóran stein með gríðar stóra fætur.*

### **Miðlun**

Safnið stóð að fjölpætri miðlun, með sýningum, útgáfustarfsemi, kynningum og ýmsum verkefnum, m.a. með fyrirlesturum, kennslu, greinaskrifum og viðtölum. Starfsmenn sóttu tilsögn í hrosshárvinnu hjá Margréti Ingvarsdóttur og aðstoðuðu og lærðu um leið við kljásteynavefstaðsnámskeið sem haldið var undir merkjum Fornverkaskólans.

### **Geymslusýning**

Munir í sýningunni *Gersemar og geðigjafar*, sem voru í salnum í Minjahúsinu, voru settir í geymslu. Um þriðjungur safnmuna í geymslunni voru færðir af geymsluloftinu og niður í sal til að geyma þá þar og sýna á meðan allir munir safnsins verða ljósmyndaðir. Jón Þórisson leikmyndahönnuður útfærði hugmyndir að nýrri sýningu sem kallast *Hitt og þetta úr geymslunni* og vann við uppsetningu hennar. Hann sá einnig um að koma upp klefa fyrir hvítabjörn sem safnið er með í láni frá Náttúrustofnun Íslands.

### **Greinar, erindi og fleira**

Sigríður Sigurðardóttir skrifaði grein um *Kirkjutengd örnefni í Skagafirði*, sem mun birtast í *Árbók fornleifafélagsins* og þátt um þvotta í Sauðá, fyrir Þjóðminjasafn

Íslands. Sömuleiðis tók hún saman þátt um sögu safnsins að beiðni forsvarsmanna í safnafræði við HÍ. Guðný Zoëga skrifaði grein um niðurstöður Skagfirsku kirkju-rannsóknarinnar og um beinafræði kirkjugarðsins í Keldudal ásamt Dr. Kimmarie Murphy. Greinarnar bíða birtingar í erlendum tímaritum.

Bryndís Zoëga og Guðmundur St. Sigurðarson héldu erindi á málþingi til heiðurs Dr. Kristjáni Eldjárn 2014, sem Félag fornleifafræðinga stóð fyrir í samstarfi við Þjóðminjasafn Íslands í dag. Guðmundur sagði frá byggðapróun út frá fornleifa-skráningu undir yfirskriftinni *Frá sjóbúðum til selja* og Bryndís fjallaði um forn-minjar í hættu, *Geym vel það ei glatast má*. Guðný Zoëga hélt fyrirlesturinn *From burial to family – the early Christian household cemeteries in Iceland* á ráðstefnu Evrópskra fornleifafræðinga í Ístanbúl. Hún hélt einnig erindið *Margt smátt gerir eitt stórt -Rannsóknir á Byggðasafni* á málþingi um rannsóknir á söfnum á vegum Safnaráðs. Inga Katrín hélt erindi um sveitasímann á þingi Þjóðfræðinga. Sigríður Sigurðardóttir hélt erindi um *Jórunni Kálfadóttur á Reynistað* á þingi um konur í Sturlungu, sem haldið var í Kakalaskálanum á Kringlumýri á vegum Árnstofnunar, Héraðskjalasafns Skagfirðinga og Sturlungaslóðarfélagsins.

Starfmenn safnsins gáfu innlendum og erlendum fræðimönnum og fjölmiðlum upplýsingar og viðtöl um ýmis verkefni og rannsóknir. Meðal erlendra fjölmiðla sem tóku upp myndir og fengu viðtöl voru sjónvarpsstöðvar frá Frakklandi, Þýskalandi.

### ***Munir afhentir öðrum söfnum***

Þegar safnið fékk munasafn Kristjáns Runólfssonar afhent fyrir nokkrum árum var ljóst að í því leyndust margir munir sem tengdust Skagafirðingum ekki neitt. Þegar búið var að yfirfara og skrá alla muni sem voru af starfssvæði Byggðasafns Skagfirðinga var ákveðið að afhenda muni frá öðrum svæðum til byggðasafna sem vildu þiggja þá. Sendir voru munir til Minjasafns Austurlands, Skógasafns/Byggðasafns Rangæinga og Vestur-Skaftfellinga, Byggðasafns Árnesinga, Sagnheima/Byggðasafns Vestmannaeyinga, Árbæjarsafns, Byggðasafns Hafnfirðinga, Byggðasafns Borgfirðinga, Byggðasafn Snæfells- og Hnappadalssýslu og Byggðasafns Dalamanna.

### ***Millisafnalán***

Sem fyrr sér Byggðasafnið Sögusetri íslenska hestsins og Vesturfarasetrinu fyrir munum til sýninga setranna, samkvæmt samningum. Á sýninguna *Annað land, annað líf. Vesturheimsferðir 1870-1914* í Húsinu á Sandi og á Dakótasýningunni *Akranna skínandi skart*, í Nýja Konungsverslunarhúsinu á Hofsósi komu um 5000 gestir en um 1000 gesir skoðuðu sýningu Sögusetursins.

Safnið fékk tvo kljásteynavefstaði að láni til að nota á námskeiði Fornverkaskólans í kljásteynavefstaðsvefnaði í Auðunarstofu. Annar var frá Hildi Hákonardóttur og hinn frá Minjasafninu á Akureyri.





*Bjarnkýrið sem fellt var við Þverárfjallsveg þann 3. júní 2008, er eign Náttúrustofnun Íslands. Safnið hefur fengið það að láni til sýninga næstu tvö sumur og var því komið í viðeigandi umhverfi í Minjahúsinu. Hvítabirnir eru stærstu rándýr jarðarinnar og hafa margoft hrakist til Íslands með hafís á undanförunum öldum en þetta dýr er það fyrsta sem steig á land á þessari öld.*

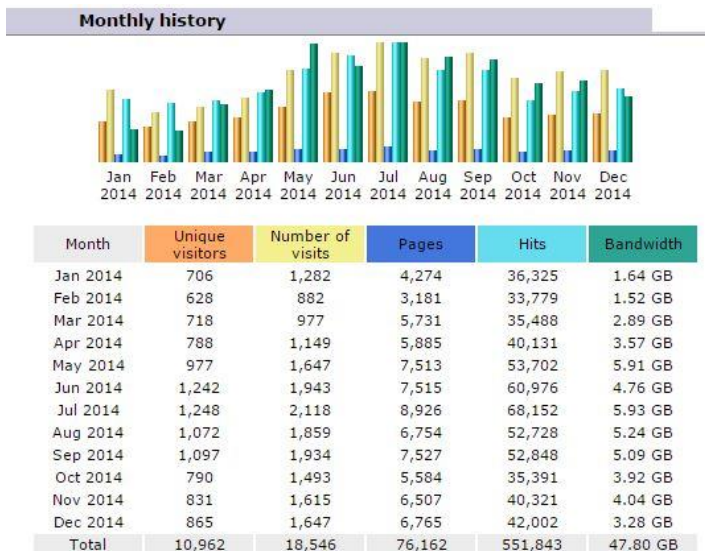
**Gestakort**

Safnið tók þátt í gestakorti sem Sveitarfélagið Skagafjörður býður gestum sem koma til Skagfjarðar. Gestakortið veitir afslátt af aðgöngumiðum á sýningar í gamla bænum í Glaumbæ, Minjahúsinu og í Sögusetri íslenska hestsins á Hólum og í sundlaugarnar á Sauðárkróki, í Varmahlíð, á Hofsósi og Sólgröðum.



**Heimasíðan**

Heimasíða safnsins er í stöðugri uppfærslu, sem og fésbókarsíðurnar (f. Glaumbæ og Minjahús) og heimasíða Fornverkaskólans endurunnin og færð undir safnið.



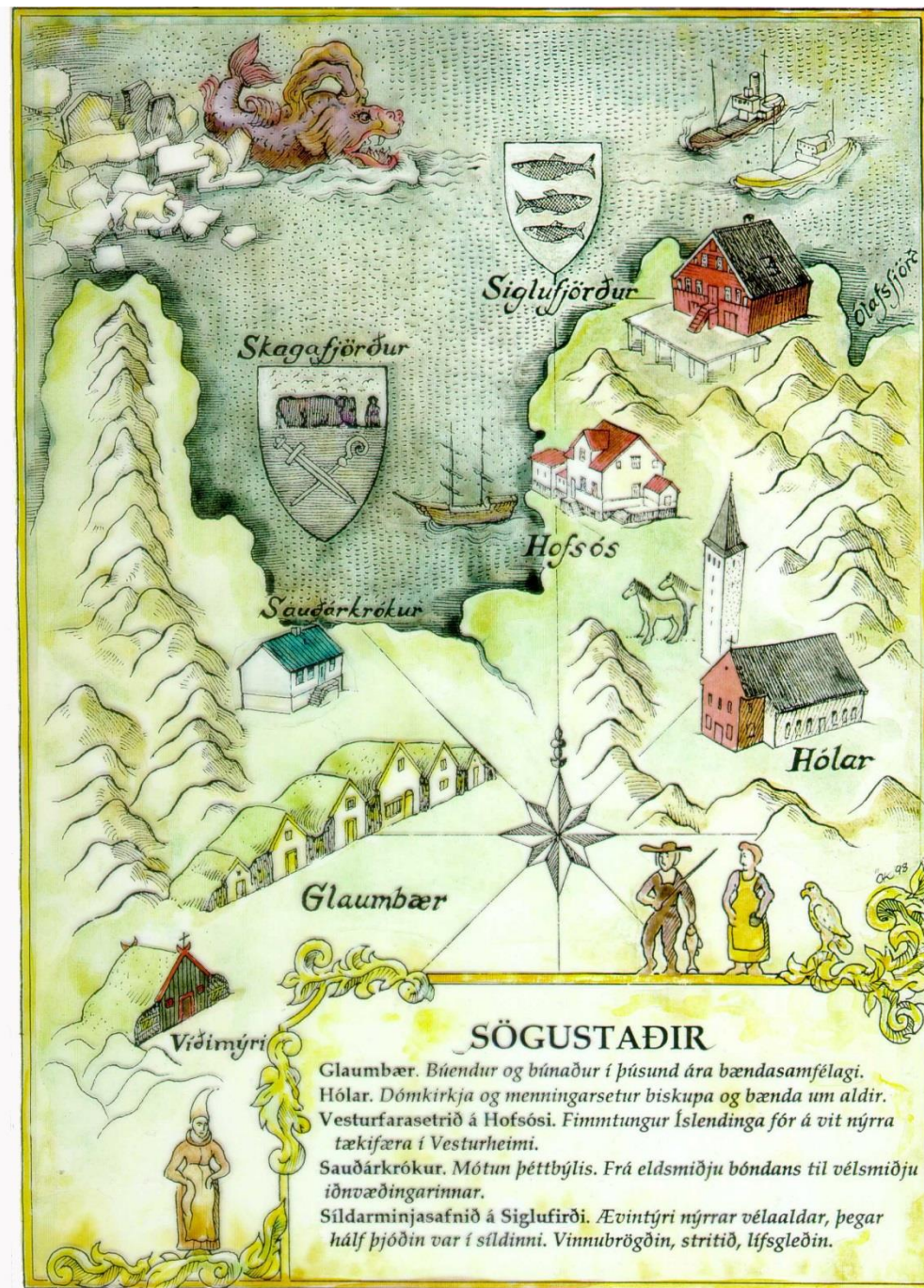
Notendum heimsíðu safnsins fjölgar ár frá ári. Fólk notar heimasíðuna til að ná í upplýsingar um opnunartíma og til fræðslu. Á grafinu sem fylgir sést að ríflega átján þúsund manns heimsóttu síðuna á árinu. Flestir í maí og júlí. Íslendingar nota síðuna mest. Næstflestar heimsóknir á heimasíðuna eru frá Þýskalandi, Bandaríkunum og Bretlandi. Sömu leiðis eru

margar heimsóknir frá Kanada og Kína. Undirsíður heimasíðunnar sem mest voru skoðaðar 2014 voru enska Information-síðan og Gagnabankinn. Samtals höfðu 206 lesið gögn á Gagnabankanum og 36 vistað skjöl af honum (downloaded) hjá sér. Stofnskrá safnsins var lesin oftast en á hælum hennar eru *Skýrsla Farskóla safnmanna* sem haldinn var í Skagafirði 2011, sýningar skrá um *Gömlu verkstæðin* í Minjahúsinu og smáritið *Lesið í landið*.



### Sjálfbær lítt kynnt söguslóð

Sú skemmtilega viðurkenning kom frá Eggerti Þór Bernharðssyni (1958-2014) prófessor í Hagnýtri menningarmiðlun að hann notaði *Söguslóð frá Skagafirði til Siglufjarðar* sem dæmi fyrir nemendur í menningarmiðlun um vel heppnaða sjálfbæra söguslóð, sem hefur lifað tímana tvenna. Eggert Þór fór þessa söguslóð fyrst 1999 og hefur haldið henni á lofti síðan. Þátttakendur sem settu slóðina upp hafa ekki mikið endurhannað hana eða skipt sér af henni öðruvísi en að benda á möguleikana og taka vel á móti gestum sem fara þessa leið.



Kortið teiknaði Örlygur Kristfinnsson, safnstjóri Síldarminjasafnsins á Siglufirði árið 1998. Á kortinu er bent á viðkomustaði sem mælt er með að fólk skoði og beri saman á leið frá Skagafirði til Siglufjarðar, og öfugt, og fræðist um leið um breytingar frá torfhúsum til bárujárnsklæddra timburhúsa, frá einsmannsverkstæðum til verksmiðja, frá dreifbýli til þéttbýlis, frá landbúnaði til iðnvæðingar.

### **Rannsóknaskýrslur**

Unnar voru níu rannsóknarskýrslur og hafa þær verið birtar á *Gagnabanka* á heimsíðu safnsins. Þær eru:

- ✓ *Uppgröftur 11. aldar kirkjugarðs á Stóru-Seylu 2012-2013. Skagfirska kirkjurannsóknin II áfangi.* Guðný Zoëga og Douglas J. Bolender 2014/145.
- ✓ *Fornleifaskráning vegna deiliskipulags við Söxu.* Bryndís Zoëga 2014/146.
- ✓ *Fornleifaskráning vegna deiliskipulags í Reyðarfirði - skotíþróttasvæði og vélhjólaiþróttasvæði.* Bryndís Zoëga 2014/147.
- ✓ *Fornleifaskráning vegna deiliskipulags í Glaumbæ á Langholti.* Bryndís Zoëga 2014/148.
- ✓ *Fornleifaskráning á Eyri við Reyðarfjörð vegna breytinga á aðalskipulagi Fjarðarbyggðar 2007-2027.* Bryndís Zoëga 2014/149.
- ✓ *Fornleifarannsókn í Norðfirði 2014 - vegna gerðar Norðfjarðargangna.* Guðný Zoëga 2014/150.
- ✓ *Eyðibýggðir og afdalir Skagafjarðar VIII.* Guðný Zoëga, Kári Gunnarsson og Hjalti Pálsson 2014/151
- ✓ *Hamar í Heganesi - Neyðarrannsókn.* Guðmundur St. Sigurðarson 2014/152.
- ✓ *Geophysical Prospection at Keflavík, Skagafjörður Iceland 2012-13.* Douglas J. Bolender, Guðný Zoëga og fleiri, 2014/153.

### **Smárit og fleira**

Gefið var út smáritið *Lesið í landið, menningarminjar í landslagi*. Það er 18. smárit safnsins og fjallar um hvernig fólk sem hefur áhuga á upplýsingum um gamla tíma og horfna starfshætti, getur skoðað og skilið mannvistarleifar sem víða má sjá í landslaginu. Stiklað er á stóru í auðugri minjafloðu umhverfisins og lögð áhersla á minjar um lifnaðarhætti fyrir vélvæðingu 20. aldar, enda ekki gerlegt að gera öllum minjum skil í einu smáriti. Höfundar smáritsins eru Guðmundur St. Sigurðarson, Guðný Zoëga og Sigríður Sigurðardóttir.



### **Viðgerðir og fyrirbyggjandi forvarsla**

Hlúð var að safnhúsum og húsmunir og nokkrir safngripir fengu aðhlyningu. Rotþróarvandráði í júlí, stóðu fram á haustið. Öryggisfilmur með sólarvörn voru settar á glugga Áshússins að vestanverðu til fyrirbyggjandi forvörslu.

### **Safnmunir**

Bragi Skúlason gerði við kornkvörn frá Geldingaholti, sem var til sýnis í Brandahúsi í Glaumbæ, mjólkurfötu sem Árni Sigurðsson gaf safninu í fyrra og fleira. Kvörnin hefur verið færð út í Minjahús til geymslu og sýninga.



**Árbakki – Suðurgata 5, Sauðárkróki**

Húsið Árbakki, Suðurgata 5, á Sauðárkróki, var málað. Húsið er ekki hluti af safninu en starfsmenn safnsins hafa litið eftir Árbakka frá því að Iðnaðarmannafélagið gaf Sveitarfélaginu Skagafirði húsið árið 2007. Því miður hefur enn ekki tekist að



gera við húsið en í því er eldsmiðja sem gerir það sannarlega merki-legra en mörg önnur hús. Það er dæmigert fyrir húsakost þeirrar kynslóðar sem kom úr sveitinni og settist að á mölinni á sínum forsendum og með sína þekkingu á fyrri hluta 20. aldar.

*Árbakki. Í lágreistu viðbyggingunni sem snýr að ljósmyndaranum er fjós.*

**Áshús og Gilsstofa**

Gluggar og hurðir á báðum húsunum voru máluð að að utan og gólf á miðhæð Áshússins voru ferníseruð.

**Tyrfingsstaðir**

Safnið kostaði lokaviðgerð á hlöðunni við fjárhúsin „út og niður“ en þar var aðeins haldið eitt námskeið á vegum Fornverkaskólans. Sjá nánar um Fornverkaskólann undir kaflanum um samstarf.

**Eldhúsið í Glaumbæ**

Í desember var ytra byrði eldhúsgaflsins fjarlæggt vegna þess að gaflhlaðið hafði rofnað í sundur og var byrjað að ganga út. Gert verður við það á nýju ári með hækkandi sól.

**Ýmis verkefni, samstarf og ferðaþjónusta**

Safnið er í samstarfi við nokkra aðila heima og heiman, einstaklinga, félög og stofnanir.

**Víðimýrarkirkja**

Safnið leysti staðarhalda á Víðimýri af hólmi við kirkjugæslu í sumar, eins og undanfarin ár.

**Á Sturlungaslóð**

Sturlungaslóðarfélagar fengu inni í Áshúsi fyrir Sturlungasögulestur, nokkra sunnudaga í febrúar, mars og í nóvember.

**Minjaráð**

Þjóðminjasafn Íslands tilnefndi Sigríði Sigurðardóttur í Minjaráð fyrir Norðurland vestra. Samkvæmt lögum um menningarminjar er landinu skipt í minjasvæði þar sem minjaráð er samráðsvettvangur hvers minjasvæðis. Minjaráði er ætlað að „fjalla um menningarminjar, varðveislu þeirra og nýtingu í þágu samfélagsins í

samráði við Minjastofnun Íslands og höfuðsöfn. Þjóðminjasafn Íslands er eitt þeirra.

### ***Ofið á kljásteinavefstað í Auðunarstofu***

Helgina 3.-5. maí stóð safnið og Fornverkaskólinn fyrir vefnaðarnámskeiði í Auðunarstofu, á Hólum í Hjaltadal. Kenndur var vefnaður í kljásteinavefstöðum. Kennarar voru Ragnheiður Þórsdóttir og Guðrún H. Bjarnadóttir. Bryndís Zoëga, verkefnisstjóri Fornverkaskólans, stýrði verkinu. Inga Katrín D. Magnúsdóttir var henni til aðstoðar. Nemendur voru sex. Ofið var á þremur vefstöðum. Einn er eign safnsins, smíðaður árið 2012. Tveir voru fengnir að láni, frá Hildi Hákonardóttur og frá Minjasafninu á Akureyri.

### ***Skotar í Fornverkaskólaheimsókn***

Starfsmenn frá Casteltown Heritage Society, Historic Scotland, Northlight Heritage og National Trust í Skotlandi heimsóttu Skagafjörð til að kynna sér aðferðir í Minjavörslu. Þeir voru þátttakendur í Cultural Heritage Interpretation and Sustainable Tourism eða CHIST, sem Fornverkaskólinn er þátttakandi í. Hópurinn dvaldi í nokkra daga og sótti torfhleðslunámskeið á Tyrfingsstöðum, hjá Helga Sigurðsyni, fékk fyrirlestra í Auðunarstofu um starfsemi Byggðasafns Skagfirðinga, rannsóknir og minjavörslu hjá Sigríði Sigurðardóttur og Guðnýju Zoëga, skoðuðu Hóladómkirkju, Minjahúsið, Gestastofu sútarans, Sauðárkrók, Hegranesþing og Hofsó, Grafarkirkju, gömul hús á Reynistað, gamla bæinn í Glaumbæ, Víðimýrarkirkju og grjótherinn norðan við Haugsnesið.

*Skoski hópurinn ásamt Bryndísi og Guðnýju Zoëga í Auðunarstofu.*



### ***Stafrænt efni á tölvuský***

Safnið tekur ásamt Minjastofnun Íslands þátt í Evrópuverkefninu *LoCloud Best Practice Network* sem lýtur að því að finna leið til að gera litlum og meðalstórum stofnunum í Evrópu, svo sem söfnum og skjalasöfnum, möguleika til að gera efni sitt aðgengilegt á stafrænu formi á veraldarvefnum. Markmiðið með verkefninu er einnig að bæta við efni í gagnagrunn Europeana. Gagnagrunnurinn europeana.eu veitir aðgang að stafrænu efni frá evrópskum galleríum, bókasöfnum, söfnum, skjalasöfnum og hljóðsöfnum. Þar er nú að finna yfir 26 milljónir stafræna gagna s.s. bækur, ljósmyndir, málverk, kvikmyndir, hljóðupptökur og ýmis önnur gögn frá meira en 2.200 stofnunum í Evrópu. Hlutverk safnsins í verkefninu er að birta gögn úr fornleifarannsóknum. Á árinu 2015 verður efni frá Byggðasafninu aðgengilegt í Europeana.

**Safnadagur og söguleg safnahelgi**

Sunnudaginn 13. júlí var íslenski safnadagurinn haldinn hátíðlegur. Í tilefni dagsins var gefinn góður afsláttur á aðgangi inn á sýningar safnsins í Minjahúsinu á Sauðárkróki og á safnsvæðinu í Glaumbæ. Í Glaumbæ var þrjónað, heklað, brugðið, spunnið, saumað, strokkað og eldsmíðað járn. Safnadagsgestir voru um 650.

Á sögulegri safnahelgi þann 13. nóvember var opið í Glaumbæ og Áshúsi/Áskaffi. Safnið hefur tekið þátt í sögulegri safnahelgi frá upphafi en þessi sú helgi er sameiginlegt verkefni safna, setra, sýninga og fleiri aðila á Norðurlandi vestra. Á sögulegri safnahelgi heimsóttu okkur 41 gestir.

**Styrkir**

Styrkir til safnsins á árinu 2014 voru samtals 6,5 millj. kr.

Menningarsjóður KS og Menningarráð Norðurlands vestra styrktu safnið samtals um 1,4 millj. kr. Menningarsjóður KS styrkti safnið um 200 þús. kr. vegna kostnaðar við uppsetningu kljástainavefstaða og kennslu vefnaðar í þeim. Menningarráð Norðurlands vestra styrkti safnið til uppsetningu sýningar í Minjahúsinu um 500 þús. kr., um 400 þús. kr. til byggðasögurannsókna og 300 þús. kr. til prentunar smáritsins *Lesið í landið*.

Safnið hlaut 3,2 millj. kr. úr safnasjóði á árinu 2014. 1 millj. kr. í rekstrarstyrk, 1,7 millj. kr. til skráninga myndefnis frá Tyrfingsstöðum og ljósmyndunar safnmuna og 500 þús. kr. til sýningargerðar.

Húsafriðunarsjóður styrkti safnið um 1,1 millj. kr. styrki vegna þriggja verkefna. Til málningarvinnu og ferniseringar gólfa í Áshúsi og Gilsstofu samtals 600 þús. kr. og 700 þús. kr. til efnistöku og viðgerða fyrir Tyrfingsstaði.

Fornminjasjóður veitir tveimur verkefnum brautargengi, samtals um 800 þús. kr. 350 þús. kr. til 3. áfanga strandminjaskráninga við austurströnd Skagafjarðar og 450 þús. kr. til byggðasögurannsókna.

**Skipulag safnsvæðis**

Hjörleifur Stefánsson, arkitekt, lagði fram hugmyndir um mögulegt deiliskipulag safnsvæðisins.



## Fornleifarannsóknir/Guðný Zoëga

Starfsemi Fornleifadeildar var að vanda fjölbætt. Rannsóknir voru unnar bæði innan og utan héraðs og niðurstöður þeirra hafa verið birtar í rannsóknaskýrsluröð Byggðasafnsins. Hér er tæpt á helstu verkefnum.

### Byggðasögurannsóknir

Undanfarin 11 ár hafa starfsmenn Byggðasögu Skagafjarðar og Fornleifadeildar Byggðasafns Skagfirðinga verið í samstarfi um rannsóknir á fornum byggðaleifum í Skagafirði, undir merkjum verkefnisins *Eyðibyggd og afdalir Skagafjarðar*. Alls hafa um 70 staðir verið rannsakaðir með könnunarskurðum og/eða kjarnaborum en þar fyrir utan hefur fjöldi minja verið kortlagður. Rannsóknirnar hafa bætt miklu við fyrirliggjandi þekkingu á aldri, gerð og legu elstu byggðaleifa í héraðinu. Fornleifarannsóknirnar 2014 voru að hluta áframhald rannsókna frá sumrinu á undan. Rannsóknir fóru fram á 12 stöðum í Hofshreppi hinum forna en auk þess voru könnunarskurðir teknir í Flatatungu á Kjálka. Rannsóknirnar, líkt og rannsóknir fyrir ára, leiddu í ljós byggð sem var miklu eldri en elstu ritheimildir gáfu til kynna og hefur nokkur hundruð árum verið bætt við sögu ýmissa bæja. Rannsóknin var unnin í tengslum við ritun VIII. bindis byggðasögunnar sem fjallaði um byggð í Hofshreppi hinum forna og kom út í desember. Næsta sumar halda rannsóknirnar áfram í Fellshreppi og Haganeshreppi sem eru næstu viðfangsefni byggðasöguritara.



*Starfsmenn Byggðasögunnar, Kári Gunnarsson og Hjalti Pálsson, taka könnunarskurði í fornar mannvistarleifar á Bjarnastöðum í Unadal. Rannsóknin leiddi í ljós að byggð hefur verið komin þar fyrir aldamótin 1000.*

### **Fornleifauppgröftur á Hamri**

Í maí unnu starfsmenn Fornleifa- deildar Byggðasafnsins við fornleifauppgröft á Hamri í Hegranesi þar sem á að byggja við íbúðarhúsið, sem stendur á sama stað og bæir stóðu fyrr á öldum. Því var nauðsynlegt að kanna fornleifar á byggingarsvæðinu áður en grunnur yrði tekinn. Undir lok rannsóknartímans kom í ljós 11. aldar skáli, sem sennilega er elstu byggðaleifar þar á bæ. Norðan við íbúðarhúsið á Hamri þar sem viðbygging mun rísa stóðu fjós og hlaða fram á 20. öld. Þar áður var þar torfbærinn sem rifinn var um 1930. Undir nokkurra kynslóða leifum gangabæja kom í ljós 8-9 m langur og 4 m breiður skáli með um meters löngu eldstæði fyrir miðju og ummerkjum um bekki eða set með langhliðum. Í torfi skálans mátti greina gjósku sem talið er að sé úr gosi frá Vatnajökli frá því um 1000.



*Lísabet Guðmundsdóttir við uppmælingar leifa gamla gangabæjarins á Hamri.*

### **Strandminjaskráning**

Haldið var áfram skráningu fornleifa sem eru í hættu vegna landbrots af völdum sjávar, á austurströnd Skagafjarðar. Ljóst er að töluverður fjöldi minja hefur nú þegar horfið í hafið og ef þróunin verður svipuð á næstu árum og áratugum mun verulegur fjöldi verða sjónum að bráð. Niðurstöður rannsókna árin 2012 og 2013 sýna að um 40% fornleifa á svæðinu eru í mikilli hættu sökum landbrots. Rannsóknin undirstrikar hve mikilvægt það er að fá sem heildstæðasta mynd af þeim fornleifum sem kunna að vera í hættu. Þannig má forgangsraða frekari rannsóknum og mögulega mótvægisáðgerðum til verndar minjunum. Vonast er til að hægt verði að ljúka skráningunni sumarið 2015 en þá er meiningin að skrá minjar í Fljótum.



*Sjóbúðatóftir í Hraunakróki sem munu hverfa í náinni framtíð vegna ágangs sjávar.*

### Skagfirska kirkjurannsóknin og SCaSS

Sumarið 2014 fóru engar sérstakar rannsóknir fram á vegum Skagfirsku kirkjurannsóknarinnarað öðru leyti en því að könnunarskurðir voru teknir í mögulega kirkjugarða sem unnið var sem hluti Byggðasögurannsóknna. Engir garðar voru staðfestir þetta sumarið. Töluverð vinna fór hinsvegar í undirbúnings þriggja ára verkefni sem styrkt verður af Bandaríska Rannsóknarsjóðnum (National Science Foundation). Verkefnið hefst sumarið 2015 er samstarf Fornleifadeildar Byggðasafnsins og Bandarískra sérfræðinga á vegum University of Massachusetts, Boston. Verkefnið nefnist Skagfirska kirkju- og byggðasögurannsóknin eða Skagafjörður Church and Settlement Survey (SCaSS). Í sumar voru gerðar borkjarnarannsóknir á bæjarhólum á Langholti sem voru fyrsti leggur nýju rannsóknarinnar. Verið var að kanna stærð og þykkt bæjarhóla á mismunandi tímaskeiðum. Verið er að vinna úr rannsókninni.



John Steinberg leiðangursstjóri og Eric Johnson, nemi, við borkjarnarannsóknir á Reynistað. Rannsóknin leiddi í ljós að fyrir 1104 var kirkjugarðurinn um 30m norðaustan núverandi kirkjugarðs.

*John Steinberg leiðangursstjóri og Eric Johnson, nemi, við borkjarnarannsóknir á Reynistað. Rannsóknin leiddi í ljós að fyrir 1104 var kirkjugarðurinn um 30m norðaustan núverandi kirkjugarðs.*

### Rannsóknir utan héraðs

Fornleifadeild safnsins skráði fornleifar vegna deiliskipulags við Söxu, við Söxuvog í Stöðvarfirði, vegna deiliskipulags fyrir skotíþrótt- og vélhjólaiþróttasvæði á Reyðarfirði vegna aðalskipulag Fjarðarbyggðar 2007-2027.

Fornleifadeildin gerði fornleifarannsókn í Norðfirði að beiðni Vegagerðarinnar vegna vegagerðar í tengslum við gerð Norðfjarðargangna. Um var að ræða uppgröft útihúsa allt frá 10. -11. fram til 20. aldar.